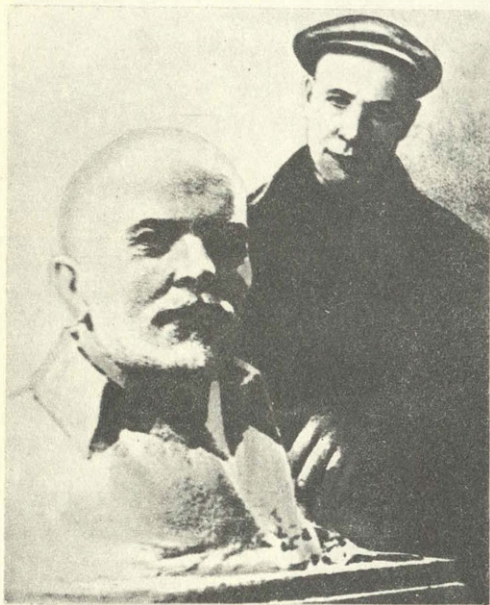


# Первый памятник Ильичу



Ф. П. Кузнецов за работой.

В начале ноября 1923 года текстильщики Глуховской хлопчатобумажной мануфактуры (ныне поселок Глухово является частью города Ногинска) послали к Владимиру Ильичу в Горки группу рабочих. Они привезли Ленину приветственное письмо и подарок — 18 саженцев вишен.

После возвращения делегации на фабрике состоялось собрание. Рабочие, посетившие Горки, подробно рассказали своим товарищам о встрече с Лениным, и собрание единодушно приняло решение: «В знак нашей безграничной любви и уважения к великому вождю революции соорудить на территории

комбината монумент Владимиру Ильичу Ленину».

Создание монумента было поручено художнику глуховского рабочего клуба, в прошлом рабочему мануфактуры Ф. П. Кузнецову.

Федор Петрович Кузнецов (1886—1953) — человек интересной судьбы. Сын крестьянина-бедняка из Калужской губернии, он был привезен родственниками в Москву «на заработки» восьмилетним мальчиком. Первое время он работал на пивном заводе Горшанова мойщиком бутылок, а затем, попав в Богородск (старое название Ногинска), устроился на Глуховскую мануфактуру. Здесь Кузнецов прошел целый университет рабочих профессий: был стекольщиком, столяром, кровельщиком, маляром.

С детства он увлекался рисованием и лепкой и, даже вынужденный постоянно работать ради куска хлеба, добился немалых успехов. Он мечтал стать художником и в начале девятисотых годов попытался поступить в Строгановское училище, но ему, простому рабочему, не имевшему гимназического образования, в приеме было отказано. Но это не привело его в уныние: продолжая работать на фабрике, Кузнецов стал еще больше времени уделять самообразованию, рисовать и лепить, посещать лекции по искусству и картинные галереи.

Когда, уже при Советской власти, мануфактура была вновь пущена в ход, Федор Кузнецов становится художником глуховского рабочего клуба. Как художника его знали и уважали все глуховцы, и поэтому создание монумента В. И. Ленина единодушно поручили именно ему.

Кузнецов с большой ответственностью принялся за работу. Он внимательно просматривал фотографии Ленина, изучал документальные материалы о его жизни и только после этого приступил к работе над монументом.

Скульптор собирался закончить свою работу к концу декабря 1923 года, чтобы открыть монумент в канун новогоднего праздника, но не успел, и открытие монумента было назначено на 22 января 1924 года.

В этот день к площади, где должна была состояться торжественная церемония, потянулось множество людей. Они выстраивались вокруг монумента, покрытого полотнищем.

Наступила торжественная минута. На трибуну поднялся секретарь партийной организации Глуховской мануфактуры. С трудом овладев собой, он сказал:

— Мы с вами, дорогие товарищи, намеревались сегодня открыть монумент нашему родному Ильичу, а придется открыть ему памятник. Я должен сообщить вам, что Владимира Ильича не стало. Он скончался вчера, 21 января, в шесть часов пятьдесят минут вечера...

Толпа застыла в траурной тишине. Мужчины сняли шапки...

В те дни газета «Правда» писала: «Тысячи памятников ставит мировой пролетариат товарищу Ленину. Глуховцы поставили первыми».

**Б. Ситников**