

С. Л. Агафонов,
архитектор,
автор проекта реставрации
Нижегородского
кремля

Новая жизнь древнего кремля

Опасность вражеского вторжения подстерегала русского человека каждодневно на протяжении многих столетий. Историческая необходимость привела к тому, что оборона и укрепление границ родной земли стала не простой обязанностью правителей, но кровным делом всего народа. Не потому ли именно в кремлевских и монастырских оборонительных стенах многие поколения русских зодчих не только показывали свое техническое мастерство, но вдохновенно добивались высокой художественной выразительности. Яркой страницей в истории зодчества остаются кремли Москвы, Новгорода и Пскова, крепости Соловецкого и Псково-Печерского монастырей.

Среди множества ансамблей русской архитектуры особенно выделяется Нижегородский кремль. Он отличается монументальностью, строгим лаконизмом объемов, смелостью постановки стен на крутых береговых склонах. Здесь без анализа и рассматривания чертежей интуитивно чувствуешь, что ни один кирпич всего огромного сооружения не положен зря.

Сама природа пришла на помощь строителям — холм, выбранный для постройки кремля, господствует над обширными просторами слившихся здесь воедино рек — Волги и Оки. Кремль и сейчас не потерял выдающегося градостроительного значения в облике современного Горького, начало которого было положено в 1221 году строительстве первого укрепления.

В 1350 году выгодное географическое положение на Волжском торговом пути заставляло перенести в Нижний Новгород центр Нижегородско-Суздальского великого княжества. К этому времени политическое и экономическое значение города выросло настолько, что владевшие им князья стали претендовать на роль объединителей русских земель, украшали свою столицу каменными храмами, стремились защитить ее каменными стенами. Память об этих событиях хранит название башни над главными воротами нагорной части кремля — Дмитровская. Башня построена в 1374 году князем Дмитрием Константиновичем.

Стоящие сейчас стены и башни кремля построены в начале XVI века, когда крепну-



щее Русское государство вело борьбу с многочисленными врагами. В эти годы вслед за укреплением Москвы и Новгорода модернизировались и строились вновь каменные крепости по всем границам государства, и одним из первых был Нижегородский кремль. Первое известие о его основании относится к 1500 году: «Заложили Сентября 1 дня в Нижнем Новгороде Тверскую башню. Того же году бысть явление на небеси: звезда хвостоватая, которая была видима 33 дня» (В. Берх. Путешествие в Чердынь и Соликамск. Спб., 1821, с. 203). Точность сведений безвестного соликамского летописца подтверждает то, что лето 1500 года действительно было ознаменовано появлением яркой кометы, которую в мае видели в Китае, а в июле наблюдали моряки, плывшие по Атлантическому океану.

Нам неизвестны темпы начатого тогда строительства, но результат его, сделавший надежной оборону Нижнего Новгорода, к тому же усиленную наличием «пушечного наряда», не замедлил сказаться. Уже к 1505 году подступившие к городу крупные соединенные силы казанцев и Ногайской орды разгромили посады, но не смогли войти в кремль.



Исследования показали, что стены по всему периметру кремля были заложены одновременно, а все его башни однотипны. Поэтому следует считать, что даже перерывы в строительстве, которые могли иметь место, не внесли заметных изменений в первоначальный замысел. Вряд ли можно приписывать, как это зачастую встречается в литературе, решающую роль в создании кремля мастеру каменных дел Петру Фрязину, присланному для руководства стройкой в 1508 или 1512 годах, — разные летописные своды, разные даты. Личность мастера и сейчас остается загадочной, так как до сих пор не найдено никаких других следов его деятельности ни на Руси, ни в Италии, откуда он был родом, если судить по его имени.

Закончилось строительство. Стены кремля сделались практически неуязвимыми для нападающих. Все попытки захватить кремль в 1520, 1536 и 1574 годах закончились неудачей. Шло время; кремль не подвергался более вражеским нападениям, но его боевая служба продолжалась — именно в кремле происходила организация нижегородского ополчения, которое в марте 1612 года под руководством К. Минина и Д. Пожарского выступило из

Ивановских ворот на освобождение Москвы от иноземных захватчиков.

В дальнейшем сооружения кремля потеряли свое оборонное назначение, стали ветшать и разрушаться и, наконец, к концу XVIII века вид их окончательно перестал отвечать понятиям екатерининских вельмож о благопристойности. В 1785 году был предпринят крупный ремонт кремля, материалом которого послужил кирпич снятых с кремлевских стен верхушек зубцов и полученный от разборки двух наиболее развалившихся башен на северном склоне волжского берега — Зачатской и Борисоглебской. Оставшиеся 11 башен были приспособлены под склады и казармы, боевые башни их заложены или расширены, стены побелены, крутые тесовые шатры заменены пологими железными кровлями, по краям которых установлены точеные балясины классического типа.

Стены с пониженными зубцами остались без кровли, совершенно необходимой в условиях сурового континентального климата, без защиты от дождя и снега, да и большинство башен со временем осталось без покрытия. В XX столетии кремль стал разрушаться все более ускоряющимися темпами.

1. Вид на Нижегородский кремль.

Фото Б. Ромашина.

Задача научной реставрации кремля, укрепления его конструкций и восстановление первоначального вида впервые была поставлена и разрешена в годы Советской власти работами, начатыми в 1949 году. В 1950 году под руководством архитектора И. В. Трофимова было проведено первое всестороннее обследование кремля. Далее в течение ряда лет проводилась постепенная ликвидация аварийных участков, покрытие башен шатрами, исследовательские работы, что дало возможность выполнить проект реставрации (автор проекта и с 1951 года научный руководитель работ — архитектор С. Л. Агафонов).

Целенаправленность реставрационных мероприятий и постоянная поддержка руководящих областных и городских органов Советской власти дали возможность завершить основные работы к 1965 году. Большой коллектив реставраторов трудился с энтузиазмом, отчетливо сознавая патриотический характер своего дела. В течение многих лет работали над реставрацией кремля архитекторы — Е. А. Окишев, В. В. Орельский, И. Б. Потапов, В. Я. Чащин, Л. И. Пименов; инженеры — В. В. Аратский, Б. Л. Вальков, Н. П. Колпашников, Е. В. Макаров; мастер-реставратор В. И. Сетвин; каменщики — В. Н. Косорук, В. В. Тарасов, А. С. Кутузов, А. М. Маланьин, И. Ф. Сналин, В. Н. Бурнин; плотники — П. И. Кирюхин, В. Н. Тумаев; кровельщик Д. И. Бушуев и многие другие.

Поскольку работы такого масштаба проводятся по кремлю едва ли не впервые за четыреста лет его существования, исследования и реставрация отдельных сооружений продолжаются и в настоящее время. Еще не закончена музеефикация кремля, а между тем налицо все данные, чтобы сделать кремль одним из наиболее полных и впечатляющих музеев России.

Из крупных реставрационно-восстановительных работ по кремлю на очереди стоит консервация остатков Зачатской (Зачатьевской) башни. Древние ее части, разрушенные в давние годы оползнем, были в прошлом году окончательно раскопаны и расчищены от позднейших закладок. Появилась возможность возвести над сохранившимися подлинными фрагментами защитный павильон, который по размерам, расположению и внешнему облику полностью повторил бы древнюю

башню. Сооружение такой 13-й башни замкнет линию кремлевских стен и придаст этому, важному для города ансамблю единство, существенно улучшив «речной фасад» Горького.

Еще и сейчас распространена иллюзия, что достаточно провести реставрацию, чтобы потом о сооружении не нужно было бы заботиться еще сто-двести лет. Однако это не так. Памятник, как и любое здание, требует повседневной заботы и своевременной ликвидации мелких, постоянно возникающих повреждений. Нельзя допускать, чтобы они превращались в крупные, трудно устранимые деформации. Например, сейчас деревянные кровли, служившие 25 лет, местами нуждаются в ремонте, каменные облицовки стен и другие элементы конструкций кремля требуют хозяйского глаза и обеспечения постоянно действующей ремонтной службой. Такое специальное подразделение, обслуживающее памятники культуры, должно явиться необходимой административно-хозяйственной частью музея-заповедника.

Однако стены и башни при всей их красоте и выдающейся роли в общем облике города всего лишь своеобразная оправа для того, что заключено внутри стен. Сейчас, когда кремль выполняет функцию административного центра города и области, а стены и башни приведены в относительный порядок, на стоятельно встает вопрос комплексного подхода к ансамблю кремля, окончанию реставрации и музеефикации с учетом того, что в кремле сосредоточены реликвии и мемориальные памятники.

К ним относится Михаило-Архангельский собор, шатер которого возведен в 1631 году как памятник победы народного нижегородского ополчения 1611—1612 годов. К 350-летию этого события собор был реставрирован и в нем произведено перезахоронение останков К. Минина. Над гробницей укреплены копия знамени ополчения. (Подлинник хранится в Оружейной палате Московского Кремля.) По стенам развешены знамена нижегородских воинских ополчений XIX века.

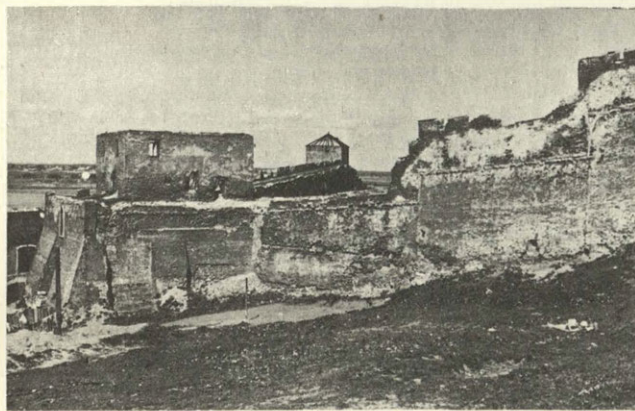
В соборе открыты для обозрения остатки фундаментов, полов и другие подлинны фрагменты стоявшего на этом месте храма XIII—XIV веков. Теперь собор стал усыпальницей народного героя древней Руси.

Память вождей ополчения К. Минина Д. Пожарского была отмечена и поставлено в 1828 году неподалеку от северо-восточного угла собора гранитного обелиска, сооруженного по проекту архитектора А. И. Мельникова и скульптора И. Н. Мартоса.

Памятником революции и свержения самодержавия стал дом, построенный в 1841 году в кремле для нижегородского губернатора. В 1917 году в нем разместились Советы рабочих и солдатских депутатов, горьковский комитет партии большевиков. Здесь проводилась губернская конференция большевиков, принявшая курс на вооруженное восстание, здесь утвердился центр Советской власти.

На бровке откоса кремлевского холма долгое время сохранялись выступающие из земли бетонные платформы с анкерами для крепления морских дальнбойных орудий, которые готовились в трудные дни 1918 года, когда Колчак, заняв Казань, рвался к Москве.

2. Ивановская и Белая башни кремля до реставрации.



По другую сторону мининского обелиска возведен мемориал героям-горьковчанам, павшим в Великой Отечественной войне 1941—1945 годов. Имена героев запечатлены на низких гранитных стенах. В их память зажжен Вечный огонь.

Установленный на гранитном постаменте танк Т-34 напоминает о крупном трудовом вкладе трудящихся горьковских заводов, в годы войны дено и ночью готовивших боевую технику для победы. Каждый четвертый танк и каждый пятый самолет, получаемые фронтом, шли отсюда.

На южном углу здания облисполкома укреплена доска, которая отмечает, что в этом здании в семье воспитателя кадетского корпуса родился П. В. Нестеров, впервые в мире осуществивший «мертвую петлю» и погибший в 1914 году при выполнении первого тарана вражеского самолета.

В древности рядом с Архангельским собором стоял дворец нижегородского великого князя. В XVI—XVII веках центр управления перешел в приказную избу, построенную около Спасского собора. В конце XVIII века, когда было начато архитектурное оформление площади кремля, на ней были возведены здания присутственных мест. К середине XIX века с постройкой нового губернаторского дома центр снова переместился к территории, которую он занимал в XVI—XVII веках,— здесь, на месте Спасо-Преображенского собора, в 1931 году был построен Дом Советов. Теперь после размещения облисполкома в здании бывшего кадетского корпуса и постройки напротив него крупного административного здания функциональный центр тяжести кремля снова сместился в его западную часть.

В 1930-е годы силуэт кремля лишился сильной высотной доминанты — колокольни и некоторых других доминант. Можно считать закономерным, что проектируемая сейчас до-

стройка здания облисполкома включает в себя башнеобразную часть, которая должна выполнить роль высотного акцента, организирующего ансамбль кремля.

Задача эта чрезвычайно трудная и ответственная. Всероссийское общество охраны памятников принимает активное участие в ее решении. Общество все ближе входит в вопросы, связанные с судьбами кремля, его сооружений, благоустройства.

На повестку дня поставлена проблема сохранения ведущей роли кремля в ансамбле развивающегося современного крупного города. В настоящее время над этой проблемой работает специальная комиссия, в которой принимает участие местное отделение Общества охраны памятников.

В первую очередь необходимо укрепить оползневые склоны северной стороны кремля, разгрузить кремлевские стены от насыпного грунта, скопившегося за столетия местами слоем до 10 метров, вывести с территории кремля гараж.

Часовая башня уже получила новое назначение — 9 мая 1980 года в ней открыто караульное помещение для комсомольцев, стоящих на посту у Вечного огня. Такое использование отвечает задачам патриотического воспитания.

У Георгиевской башни снаружи кремля в 1940 году был построен памятник знаменитому летчику-земляку В. П. Чкалову. Интересно может быть устроен вход в Георгиевскую башню именно со стороны памятника. В этом случае могли бы быть восстановлены древние оборонительные устройства, а башня использована для размещения небольшого магазина по продаже сувениров.

Поддержать и сохранить для потомков весь ансамбль Нижегородского кремля в облике, достойном его славного прошлого и героики современности,— долг и обязанность граждан Горького и всего советского народа.

3. Вид изнутри кремля на Северную башню. Фото Б. Ромашина.

