

**О. И. Пруцын,**  
 профессор, кандидат  
 архитектуры, директор  
 института  
 «Спецпроектреставрация»

## Исторический Томск: настоящее и будущее

Минувшее пятилетие, в течение которого были приняты и новая Конституция, и Законы СССР и союзных республик по охране памятников истории и культуры, отмечено усилением внимания к этим вопросам.

Недавно принято постановление Совета Министров Российской Федерации о мерах по улучшению охраны, реставрации и использования памятников истории и культуры. В нем определены задания по подготовке сводного перспективного плана реставрации и использования памятников до 1990 года, а также по разработке проектов охранных зон и зон регулирования застройки. Установлен порядок выполнения проектных и реставрационных работ. Предусмотрены меры по увеличению мощности строительно-реставрационных организаций, по улучшению подготовки профессиональных кадров и т. д.

Главными проблемами реставрации в 80-е годы, на наш взгляд, являются: переход от реставрации отдельных объектов к реконструкции архитектурно-исторической среды исторических городов; обязательное включение в состав проектов застроек исторических городов работ по реконструкции и реставрации архитектурного наследия; разработка методологии реставрационного процесса; пропаганда памятников.

Одной из главных задач современного архитектора при строительстве в исторических городах является и реконструкция существующего жилого фонда, создание культурно-бытовых условий для населения.

Критерии художественного качества могут быть различными, существование и сохранение среды — неоспоримо.

Когда приезжаешь в любой город, стараешься для себя представить, чем он характерен, чем запоминается, каковы его интересные черты, примечательные стороны.

Вот с такими чувствами завершается пребывание в этом замечательном историческом городе Сибири, в одном из скромных и по-сибирски суровых впечатляющих мест — в Томске. Человек, пришедший в город, встречается прежде всего с его архитектурой.

Нельзя не отметить интимность исторического Томска, построенного по определенному порядку с уютными спокойными улицами и строениями, весьма масштабными человеку. На человека здесь ничего не давит, его не

раздражают громады каменных массивов, он не создал здесь ничего такого, чтобы его угнетало. В этом смысле город отвечает самым современным требованиям.

Жилая застройка и улицы создают колоритную пространственную среду, не нарушенную прямоугольными фасадами современных домов. Известно, что в случае постановки одного или нескольких многоэтажных домов, как это позволяет современная техника, была бы нарушена историческая достоверность, градостроительная правдивость, понятия силуэтности, пропорциональности, масштабности застройки и т. д. и т. п.

В таком историческом завершенном виде эти древние улицы города дошли до нашего времени. Они принесли ценнейшую деревянную резьбу фасадов, ибо большинство фасадов улиц этих исторических кварталов города украшены так называемой «прорезной» резьбой, составляющей присущий ей колорит, своеобразие и добрую «провинциальную» интимность.

Естественно, что оценить достоинства города пытаешься с позиций профессиональных — как архитектор и историк.

Город Томск основан в 1604 году на правом возвышенном берегу реки Томи при впадении в нее реки Ушайки. Первое крепостное сооружение было возведено на высоком длинном узком мысу, так называемой Воскресенской горе, ограниченном с трех сторон глубокими оврагами. Это первое, основное историческое ядро города, где располагалась крепость и примыкающий к ней на северо-востоке «посад».

Уже к 1630-м годам население города настолько разрослось, что город постепенно «спускается» с горы по западному склону в направлении низменного берега р. Томи, где был выстроен так называемый «Нижний острог».

Середина XVII века — следующий этап в градостроительной истории города. После пожара 1648 года, когда сгорели все городские укрепления, на Воскресенской горе строится новая деревянная крепость, просуществовавшая около 150 лет.

Почти одновременно с возведением этого укрепления (1658—1663 гг.) на другом (левом) берегу р. Ушайки, на так называемой Юрточной горе возводится второй оборонительный центр города — Богородице-Алексеевский женский монастырь.

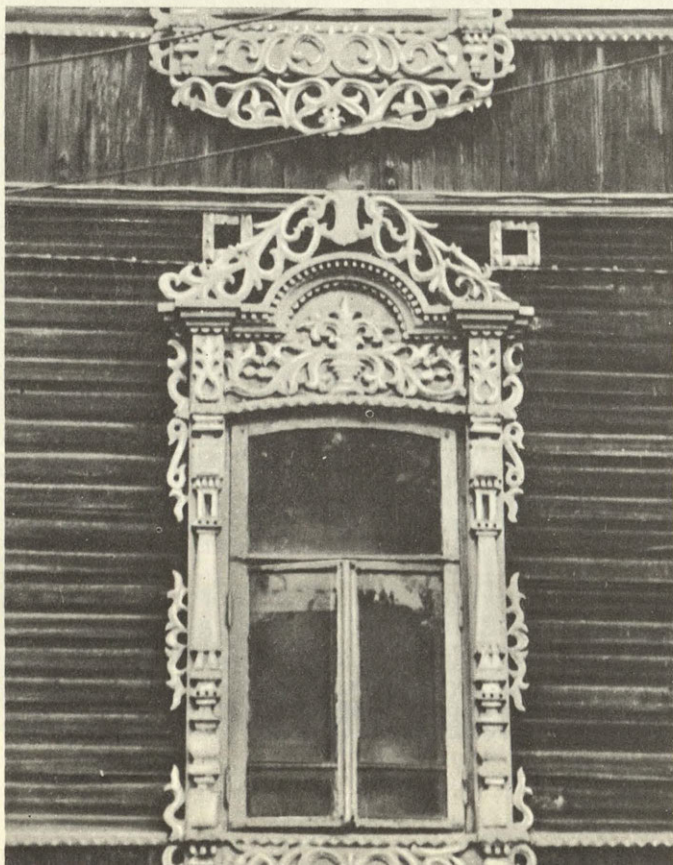
Одним из переломных моментов в градостроительной истории Томска являются 1730-е годы, когда через город прокладывается торговый Московско-Сибирский тракт. Он явился той градообразующей осью, вокруг которой на протяжении второй половины XVIII — начала XX века складывался весь планировочный организм города.

Уже в середине XVIII века по левую сторону тракта, вдоль прибрежной части города образуются новые районы заселения и застройки — Заисточье, Пески, Заозерье и начинают создаваться четко выраженные два центра города: административный и общественно-торговый.

Административный центр сохраняется на территории исторического ядра города — Воскресенской горе, где в стенах старой крепости размещаются почти все правительственные, военные и казенные учреждения.



Резной наличник. Томск. Ул. Татарская, 46.



Общественно-торговый центр складывается на территории бывшего нижнего острога, формируясь вокруг Богоявленской церкви. Здесь располагались гостиный двор, таможня, ратуша, изба конской площадки и т. д.

В целом Томск этого времени представлял собой город с нерегулярной, стихийно сложившейся планировкой и скученной, хаотичной застройкой.

Первая попытка создания регулярного плана города относится к 1769—1773 гг. Однако при его разработке не были учтены особенности рельефа местности, природных условий. Новый этап разработки регулярных планов наступает после того, как в 1804 году Томск становится центром вновь образованной Томской губернии. Заключительным этапом «приспособления плана к городу» явилось появление в 1883 году нового регулярного плана Томска, в котором веерная схема построения кварталов (преимущественно вновь разбиваемых) сменяется прямоугольной сеткой улиц.

Застройка Томска, как и застройка любого города, за время своего существования претерпела глубокие изменения.

От первых 150 лет жизни города (1604 — середина XVIII в.) до нас не дошло ни одного сооружения.

До недавнего времени застройка второй половины XVIII — начала XIX века была

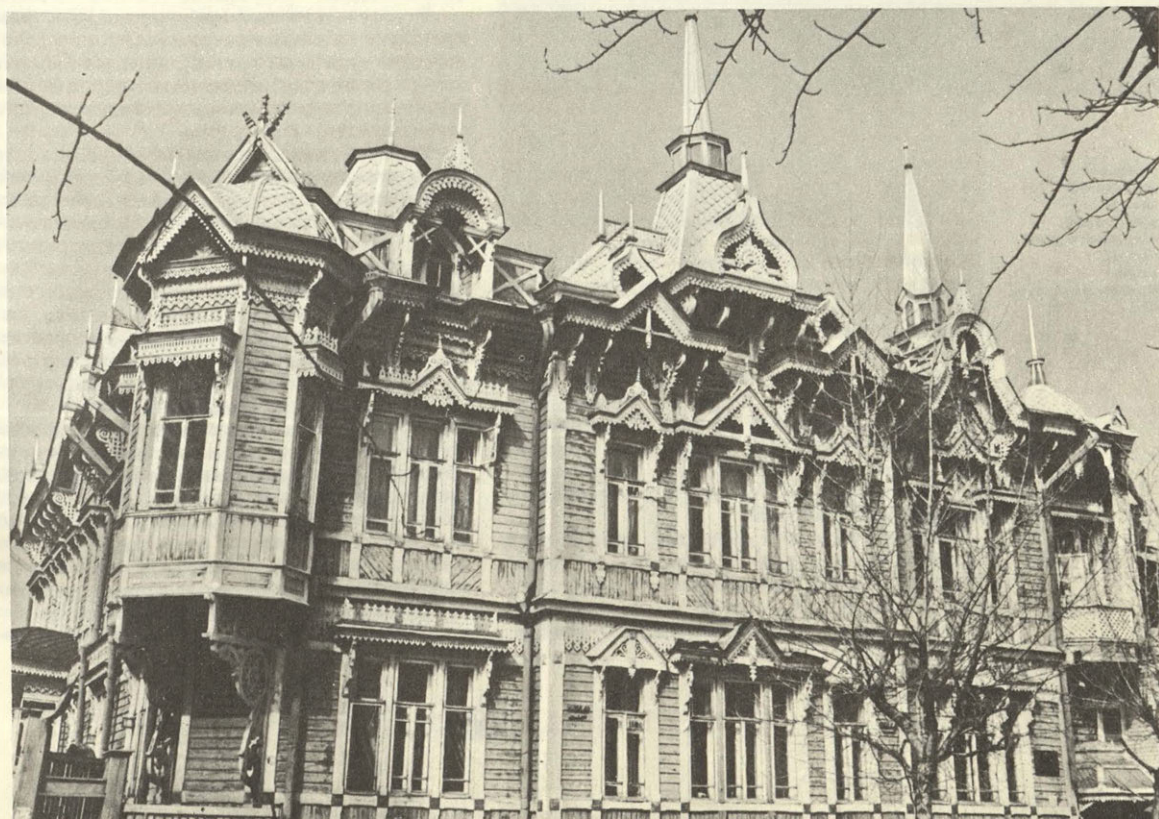


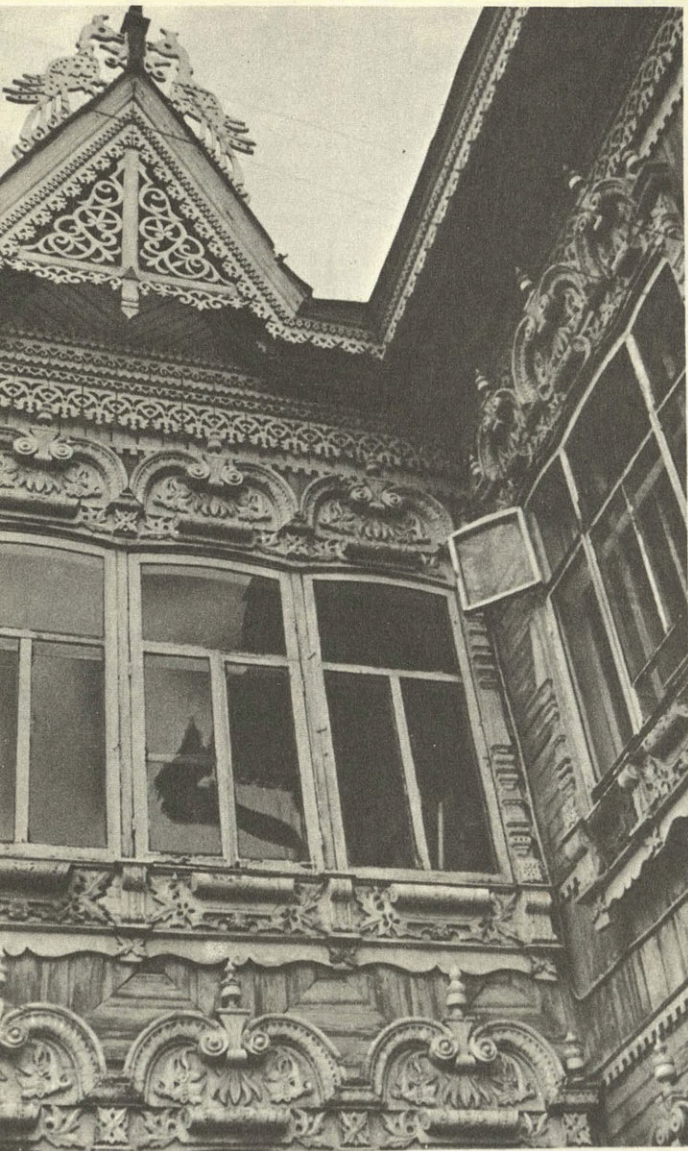
Жилой дом с типичной для Томска деревянной резьбой.

Конец XIX-начало XX-века. Улица Белинского, 19.

Один из вариантов проекта заповедника

«Старый Томск». Рисунок В. Беркута.





Фрагмент  
деревянной  
резной  
декорации  
старинного дома.  
Томск.  
Улица  
Красноармейская,  
67а.

представлена значительным количеством культовых построек (церковь Алексеевского монастыря — 1776 г., Благовещенская церковь — 1783 г., Богоявленская церковь — 1784 г., Духосошестввенская церковь — 1787 г., Воскресенская церковь — 1789 г.) и отдельными постройками гражданской архитектуры (каменный гостиный двор, биржа, магистрат и т. д.).

Однако господствующей в это время оставалась деревянная застройка. Часть этих домов была выстроена по планам и фасадам, выданным Тобольской губернской канцелярией после 1773 года, и еще сравнительно недавно (в 20—30-х гг. XX в.) сохранялась в старой части города.

Расцвет каменной ампириной гражданской архитектуры в городе приходится на время так называемой «Томской золотой лихорадки» 30—40-х годов XIX века. В это время появляются такие репрезентативные здания,

как дом Асташова, здание присутственных мест и ряд других каменных жилых и общественных построек на главных магистралях города (нынешних ул. Ленина и Карла Маркса).

В конце XIX века, с проведением Транссибирской железнодорожной магистрали, Томск превращается в крупный экономический и культурный центр Западной Сибири. Это нашло свое отражение в изменении характера городской застройки.

Томск сегодня можно разделить на три крупные архитектурно-исторические части: деревянный Томск, каменный Томск XIX века (типичным архитектурным памятником этой части города является здание университета) и современный многоэтажный город.

Некоторое время назад партийные и советские организации города Томска и области мобилизовали усилия ученых и специалистов на сохранение градостроительно-архитектурного исторического наследия.

Было принято совместное решение местного отделения Общества охраны памятников, органов охраны памятников Министерства культуры РСФСР, специалистов объединения «Росреставрация» и томских краеведов о необходимости сохранения целых исторических образований города Томска. Специалисты и ученые института «Спецпроектреставрация» детально обследовали большой объем городских исторических территорий. Определено самое ценное, что нужно сохранить и какие территории исторического города следует застраивать новыми зданиями с учетом современных требований.

Это глубокое научное исследование, проведенное, как важно отметить, на территории Сибири впервые, определило системную последовательность этапов подобных проектных решений, выявило возможность его применения в работе над другими малыми и средними сибирскими городами, учитывая, что Сибирь сегодня является наиболее перспективной территорией в плане социально-экономического развития в ближайшее пятилетие и до 1990 года.

В результате этой работы, которая была проведена на стадии исследования и создания проектов охранных зон, выявилось необычайно разнообразие художественных приемов, бытовавших в историческом сибирском градостроительстве.

Таким образом, впервые в Сибири был применен метод сохранения и выполнения реконструкционных и реставрационных работ по целым архитектурно-историческим массивам — метод реконструкции исторических улиц и кварталов и в целом сохранение архитектурно-исторической среды. Проектными решениями признано целесообразным организовать несколько сохраненных зон — зон охраны памятников архитектуры, зон регулирования застройки, зон охраны ландшафта, зон охраны культурного слоя.

Главными принципами этих зон предусмотрено: сохранение и выделение целостных исторических ансамблей, дальнейшее выявление всех имеющихся в городе ценностей — памятников архитектуры, культуры и археологии, а также возможность развития городского центра, тем самым обеспечение возможности современного градостроительного развития городского центра и жилых районов.

В городе предполагается создать централь-

ный историко-культурный заповедный район и три групповые охранные зоны. В состав центрального историко-культурного заповедного района входит проспект Ленина с примыкающими к нему участками Воскресенской горы и улиц Октябрьской и Шишкова, район Татарской слободы, содержащий много памятников истории и архитектуры конца XVIII — начала XIX века и конца XIX века, а также памятников народного деревянного зодчества, улиц Красноармейской, Дзержинского и Вершинина.

В Томском политехническом университете в 1904—1905 гг. учился С. М. Киров, а в 1908—1909 гг. — В. В. Куйбышев, работали В. А. Обручев и М. А. Усов; в здании бывш. городского управы во время ссылки работал С. М. Киров. На ул. Бакунина, д. 26 останавливался А. Н. Радищев, по ул. Шишкова, д. 10 жил в 1910—1912 гг. писатель В. Я. Шишков. В эту охранную зону входит ансамбль памятника архитектуры Воскресенской церкви 1789—1807 гг.

В центральный историко-культурный заповедный район включены памятники историко-революционного значения: Дом Свободы, где размещались органы Советской власти в 1917—1919 гг., здание управления Сибирской железной дороги, где в октябре 1905 года были расстреляны и заживо сожжены несколько сот человек, здание, где в ноябре 1920 года выступал М. И. Калинин, дома, где жили венгерские интернационалисты, здания, где находились в заключении участники революционного движения, проходили массовые революционные митинги и т. д.

Рекомендованы к сохранению в качестве ценной архитектурно-исторической среды фрагменты исторических массивов — ряд деревянных и смешанных домов на проспекте Ленина, на улицах К. Маркса, Р. Люксембург, Бакунина, Октябрьской, Горького и других. Образованы охранные зоны с включением в них парковых массивов города — площади Ленина, набережной реки Ушайки, Университетской рожи, Сибирского ботанического сада, сквера на пл. Революции.

Вторая групповая зона охраны расположена в районе улиц Красноармейской, Герцена, Дзержинского и Вершинина и имеет также большое количество историко-революционных и архитектурных памятников.

Третья охранная зона включает улицу Пушкина. В эту же зону входят охранные зоны озера Белого и прилегающие к нему зеленые массивы с участками проходившего здесь Иркутского тракта.

В локальные зоны охраны включены: группа памятников деревянного зодчества в районах улиц Войкова, Кузнецова, Тверской, пр. Кирова и др., а также памятники каменного зодчества в районе улицы Фрунзе, пр. Ленина и др.

Бережного отношения заслуживают и памятники, находящиеся в зонах регулирования застройки. Эти зоны отличаются от предыдущих тем, что в них может вестись ограниченное новое строительство. В зону регулирования входят, в частности, значительная часть озелененной поймы реки Ушайки в центральной части города и другие участки, призванные обеспечить нормальное восприятие памятников архитектуры с противоположного берега реки Томи.

К числу историко-градостроительных мероприятий относится составление зон охраняемого ландшафта — склоны и пойма реки Томи, верховья реки Ушайки, а также акватории этих рек и имеющихся в городе Белого, Университетского и Источного озер.

Безусловно, культурный слой города требует внимательного отношения. Зоны его находятся в районах Лагерного сада, Воскресенской горы, района, где был расположен центр Томска с XVII века, и Юрточной горы. Все они входят в состав принятых охранных зон.

Следует отметить, что реализация замыслов проектировщиков уже сегодня приводит к желаемым результатам.

Выполняется «музеефикация» исторической улицы — улицы Бакунина. Здесь реставрируются старинные здания, восстанавливаются тротуары, старое замощение мостовой.

Нация тем богаче, чем древнее у нее культура и чем более она имеет сохранившихся исторических памятников. Сохранить их — долг и обязанность специалистов, органов охраны памятников, широких кругов общест-венности.



Дом с балконом, украшенный резьбой. Томск. Улица Красноармейская, 67а.