

Б. Б. Пиотровский,
 академик, председатель совета
 Ленинградского отделения
 Всероссийского общества
 охраны памятников истории и культуры

Город на Неве

Сохранение выдающихся образцов старой архитектуры — предмет постоянной заботы Главного архитектурно-планировочного управления Ленгорисполкома и Ленинградского отделения Всероссийского общества охраны памятников истории и культуры. За последние годы проведены большие реставрационные работы, и все большее число замечательных творений минувших времен предстают в своей первоизданной красоте.

Особенное внимание уделяется памятникам петровского времени, все они бережно сохраняются и реставрируются.

Домик Петра I на Петровской набережной, построенный в 1703 году, — самое раннее из дошедших до нас строение Петербурга. Он подвергался разрушительным действиям наводнений, его облик был нарушен ремонтами и перекрасками. Реставрация открыла старую раскраску фасадов «под крупный кирпич», декоративную роспись наличников, причем сами окна осклеены изготовленным по старым образцам «лунным стеклом» в свинцовых переплетах, и памятник приобрел колорит своей эпохи.

Летний дворец Петра I в Летнем саду был построен в 1710—1712 годах (архитекторы Д. Трезини и А. Шлютер). Реставрационные работы на основании детальных научно-исследовательских изысканий приблизили внешний его облик и интерьеры к первоначальному виду. Раскопки в парке около дворца обнаружили хорошо сохранившиеся части набережной «гаванца» — искусственного бассейна у главного фасада.

Из числа памятников гражданской архитектуры первой трети XVIII века надо отметить дом петровского стольника А. И. Троекурова на 6-й линии Васильевского острова. Этот одноэтажный дом с мезонином, относящийся к типовым

постройкам, был сильно перестроен. Реставрация преследовала цель восстановления в первоначальном виде лишь фасада. «Дом Троекурова», скромный по своему облику, естественно вошел в историческую застройку ансамбля 6-й линии Васильевского острова.

Около Смольного стояли «Кикины палаты», построенные в 1714 году одним из ближайших соратников Петра I советником Кикиным. За содействие побегу царевича Алексея за границу хозяин палат был казнен, а его дом передан под первый петербургский музей — Кунсткамеру. Дом неоднократно перестраивался и потерял свои первоначальные архитектурные формы, стал рядовым петербургским домом.

В годы Великой Отечественной войны «Кикины палаты» были разрушены, остался лишь остов. Архитектор И. Бенуа разработала проект восстановления здания — той поры, когда в нем размещалась Кунсткамера. Два этажа поддавались точной реконструкции, труднее оказалось с завершением центральной и боковой частей палат. Эта реконструкция не может быть признана точной, она передает общий характер архитектуры петровского времени и является попыткой воссоздания облика богатого жилого дома 1719—1720 годов, но она оправдана тем, что положение здания не нарушает ансамбля улицы, заканчивающейся Смольнинским собором середины XVIII века.

Первым монументальным зданием Петербурга считается дворец Меншикова, постройка которого началась по проекту Д. Фонтана на усадебном участке набережной Невы (ныне Университетской набережной) и была закончена архитектором Г. Шеделем. Ныне этот дворец передан Государственному Эрмитажу. Процесс реставрации дворца проходил

Ленинград.
 Здание
 Адмиралтейства.

довольно сложно, и если воссоздание южного фасада его по гравюрам Зубова и Ростовцева не всеми признано оправданным, то реставрация внутренних помещений, бесспорно, выполнена на высоком научном уровне и является крупным достижением ленинградских архитекторов.

Архивные материалы позволили установить участие архитекторов Д. Фонтана и Д. Трезини, определить время постройки и изменений «Варваринских комнат» и церковного зала. Результаты расчистки

от Зимней канавки находились четыре последовательно возведенных Зимних дворцов Петра I, последний из которых, после его смерти, был значительно расширен.

Первый Зимний дворец был из дерева и состоял из шести тесных покоев; второй, уже каменный, сооруженный в 1711 году, известен по гравюре Зубова «Панорама Петербурга». Но и он существовал недолго и в 1716 году был заменен дворцом, возведенным архитектором Маттарнови. К нему со стороны Невы был пристроен



Ленинград.
Дворцовая
площадь.

стен и сводов изменили прежние представления о характере дворцового убранства: были открыты капители белокаменных колонн, а в «дубовом кабинете» — три слоя росписи потолка. Вначале здесь было изображение воина, опирающегося на пушку, — возможно, портрет Петра I, второй слой росписи представлял собой композицию с амурами, а третий слой выполнен на холсте в 1717 году Ф. Пильманом.

Я остановился на примерах разного характера реставраций и реконструкции зданий петровского времени в Ленинграде, украшающих город.

Но существуют архитектурные остатки начального периода истории Петербурга, которые можно изучать только археологически. Я имею в виду первые Зимние дворцы, находившиеся на месте Эрмитажного театра, на левом берегу Невы, построенного в 1783—1787 годах Д. Кваренги, использовавшего при сооружении нового здания остатки предшествующих ему строений.

Известно, что на территории к востоку

четвертый дворец, отделка которого была окончена в 1723 году, именно в нем находилась так называемая «Погребальная зала» Петра I. В 1726 году П. Трезини завершил оформление участка, замкнув его по периметру новыми корпусами.

Эти дворцы, как видно, существовали недолго, что было результатом формирования нового художественного вкуса, связанного с желанием придать городу европейский облик. При возведении новых зданий часто использовались прежние стены, а отдельные помещения включались в новую постройку. Так, при постройке Д. Кваренги здания Эрмитажного театра, ввиду краткого срока, отпущенного архитектору, были использованы стены четвертого Зимнего дворца, что установлено архивными документами.

Несколько лет назад архитектор Эрмитажа Е. Баженова провела обследование первого этажа и подвалов здания Д. Кваренги. Были обнаружены помещения, относящиеся к третьему и четвертому Зимним дворцам, частично сохранившие первоначальную отделку, установлены

время и характер произведенных в них в XVIII и XIX веках перестроек.

От дворца 1716 года архитектора Маттарнови почти полностью дошли нижние части стен дворцового корпуса с элементами отделки фасада и наружная лестница с каменными ступенями. От следующего, четвертого, дворца сохранились стены вестибюля под большим залом (Погребальной залой Петра I), свод парадной лестницы, площадка второго этажа, а также рустованная стена под лестницей и циркульные подвальные окна с металлической решеткой. От последующего этапа 1726 года, связанного с расширением дворца Трезини, сохранились три помещения, выходившие на Зимнюю канавку, западная дворовая галерея с аркадой, с оконным и дверным проемами примыкавших помещений.

В результате раскопок были найдены осколки стеклянных штофов, аптечных банок, глиняных сосудов, голландская курительная трубка, печные карнизы, обломки кровельной черепицы и стенные изразцы. Особенно интересными оказались стенные и печные изразцы, не только голландские, но и русские. Они имели кобальтовую роспись, реже — сочетание кобальта с марганцем и еще реже только марганцевую. По разнообразию сюжетов эти изразцы превосходят все известные, некоторые сюжеты встречаются в интерьерах Монплезира, Летнего дворца, дворца Меншикова, но в основном встречены впервые. Таким образом, обнаруженные при раскопках находки дали богатый материал для изучения убранства дворцовых интерьеров начала XVIII века.

Архитектурно-археологические работы в здании Эрмитажного театра не закончены, они обещают новые интересные материалы для изучения исчезнувших дворцов Петра I.

За последние годы продолжались реставрационно-восстановительные работы почти во всех дворцово-парковых ансамблях пригородов Ленинграда, разрушенных во время второй мировой войны.

В Екатерининском дворце-музее города Пушкина закончены работы в Большом зале, украшенном великолепной деревянной резьбой, созданной талантливыми русскими мастерами-резчиками. Более десяти лет трудились реставраторы, чтобы вернуть залу прежний декор. Восстановленный из руин, зал поражает своими размерами (815 кв. м), но благодаря широкому использованию зеркал и декоративной живописи он кажется еще больше. Реставраторы восстановили и знаменитую анфиладу Растрелли, состоящую из пяти залов, в которые входила и утраченная ныне Янтарная комната, к воссозданию которой приступили опытные мастера.



Начаты работы и по возрождению Гатчинского дворца, проводилась работа по восстановлению мраморной отделки, лепного и скульптурного декора в Мраморной столовой, Аванзале и в других интерьерах.

Петродворец.
Коттедж после реставрации.

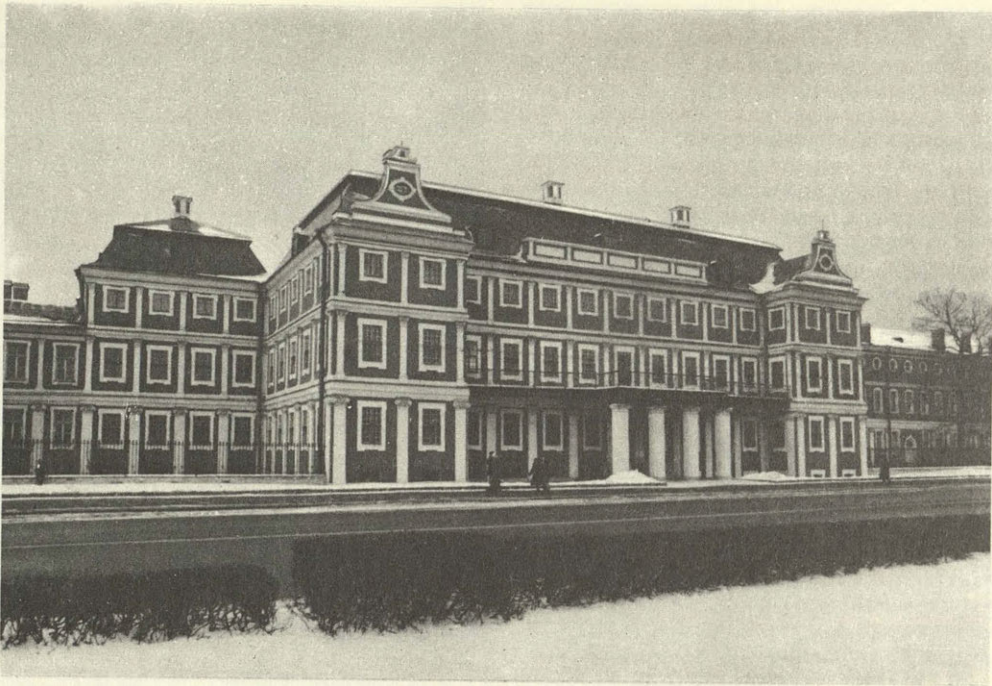
В Петродворце, в парке «Александрия», вновь открыт для посетителей дворец «Коттедж», построенный в стиле английской готики, его интерьеры украшены картинами знаменитых русских художников — И. Айвазовского, М. Врублева, О. Кипренского, С. Щедрина и других, тщательно подобрана мебель и предметы прикладного искусства. Большие работы ведут реставраторы по возрождению интерьеров Большого дворца и Марлинского участка Нижнего парка.

Как выставочный зал Союза художников используется восстановленный Кон-

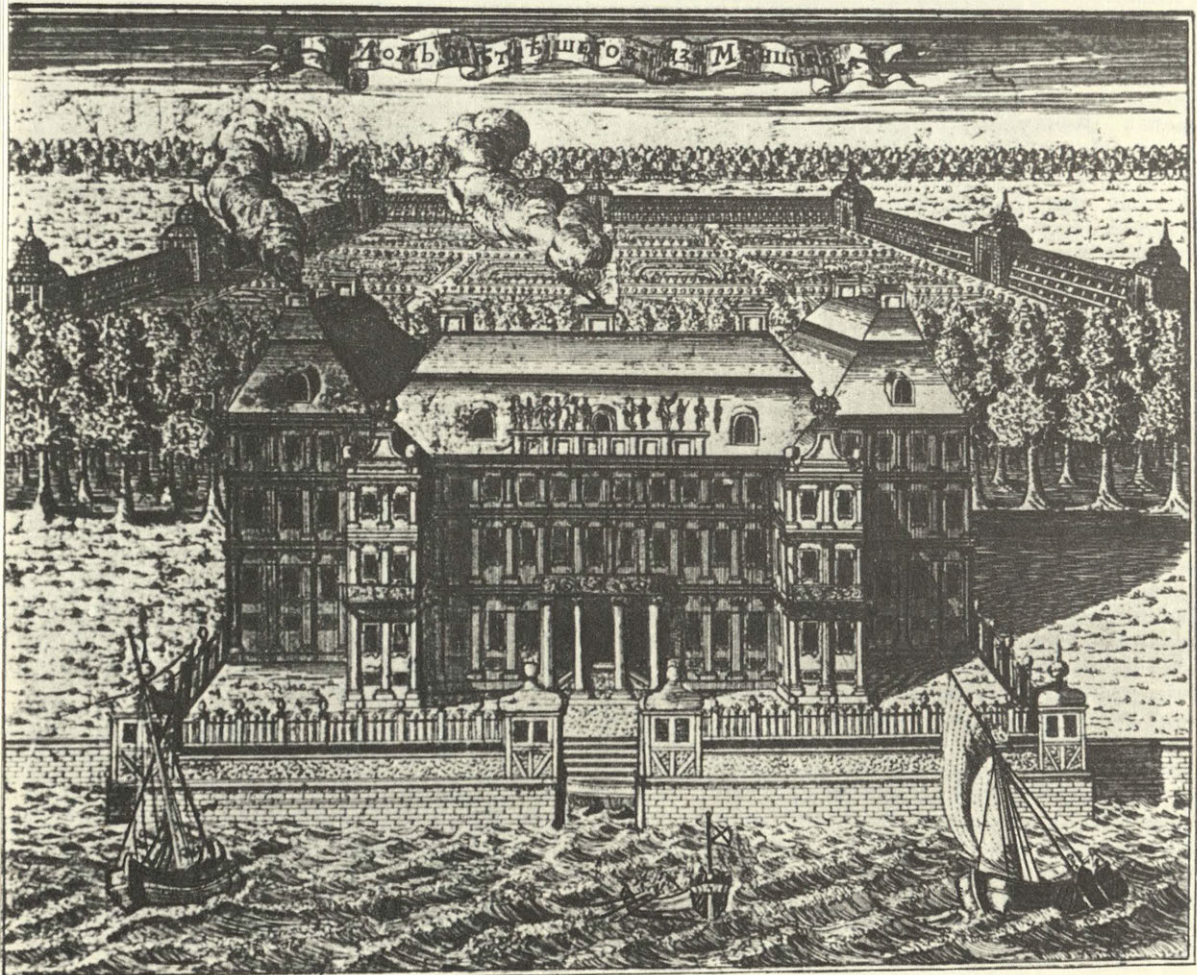
Ленинград.
Решетка Летнего сада.



Дворец
Меншикова
на Васильевском
острове.



Дворец
Меншикова.
Гравюра
XVIII века.



ногвардейский манеж на бульваре Профсоюзов, построенный Д. Кваренги. Он имеет портик с треугольным фронтоном и восемью колоннами, украшенный скульптурными фигурами Диоскуров работы П. Трискорни. До реставрации манеж был занят гаражом.

Восстанавливается здание «конюшенного ведомства», в центральной части которого особое значение представляет церковь, где 1 февраля 1837 года стоял гроб с телом А. С. Пушкина. Просторные, высокие помещения, вытянутые в ряд, очень удобны для музейной экспозиции. После реставрации здание предполагается передать Государственному Эрмитажу для экспонирования больших коллекций мебели, костюма, карет.

Недавно реставрирована и использована для выставки по охране и реставрации архитектурных памятников Ленинграда Пантелеймоновская церковь на улице Пестеля, построенная по проекту И. Коробова в память побед русского флота при Гангуте и Гренгае. В церкви предполагается разместить филиал Военно-Морского музея, посвященный победам русского флота в Северной войне и героической обороне советскими войсками в 1941 году полуострова Ханко (Гангута).

Также для экспозиции Государственного Русского музея передается и дворец Строгановых на Невском проспекте, построенный по проекту Растрелли, частично переделанный А. Н. Ворониным.

Ленинград украсился и новыми замечательными творениями архитектуры и скульптуры. Это прежде всего величественный ансамбль в память героической обороны Ленинграда в Великой Отечественной войне на площади Победы, украшенный скульптурами М. Аникушина.

В краткой статье, разумеется, нет возможности перечислить даже основные работы по охране, реставрации и восстановлению памятников Ленинграда. В этой громадной работе, кроме Главного архитектурного управления Ленгорисполкома, состоящей при нем Главной инспекции по охране исторических памятников и Главного управления культуры Ленгорисполкома, активное участие принимало и Ленинградское отделение Всероссийского общества охраны памятников истории и культуры, насчитывающее ныне 384 тысячи членов, объединенных в 1828 организациях по районам города. Основная задача этой организации — воспитание в широких кругах ленинградцев чувства уважения к культурному наследию прошлого, вошедшего в советскую культуру.

Ленинградское отделение Общества на основе решений XXVI съезда КПСС, Советской Конституции, законов СССР и решений партийных органов Ленингра-

да и Ленгорсовета считает своей главной задачей способствовать активному использованию памятников истории и культуры в идейно-политическом, патриотическом и эстетическом воспитании ленинградцев, и прежде всего молодежи, начиная со школьного возраста.

За последние годы действовало 12 городских лекториев Общества, где лекции читались видными историками, искусствоведами, музейными работниками. Особым успехом пользовались циклы: «Город великого Ленина», «История ленинградских улиц», «Литературные и памятные места Ленинграда», а также лекции, посвященные архитекторам нашего города.

Регулярно устраиваются тематические выставки, экскурсии по городу, впечатлительны торжественные церемонии у памятников, встречи с ветеранами КПСС, праздники улиц.

В Ленинграде действуют около 150 общественных музеев на предприятиях, в организациях, высших учебных заведениях и в школах.

Проводятся конкурсы кино- и фотолубителей. На Всероссийском фотоконкурсе «Отечество-80» ленинградцы получили 10 наград, а на киноконкурсе демонстрировались четыре наши картины.

Активизировалась работа комиссий по истории науки и техники, коллекционированию, сбору фольклорных материалов. Фольклорный ансамбль Ленинградского отделения Общества выступает в лектории, участвовал в празднике города Кириши.

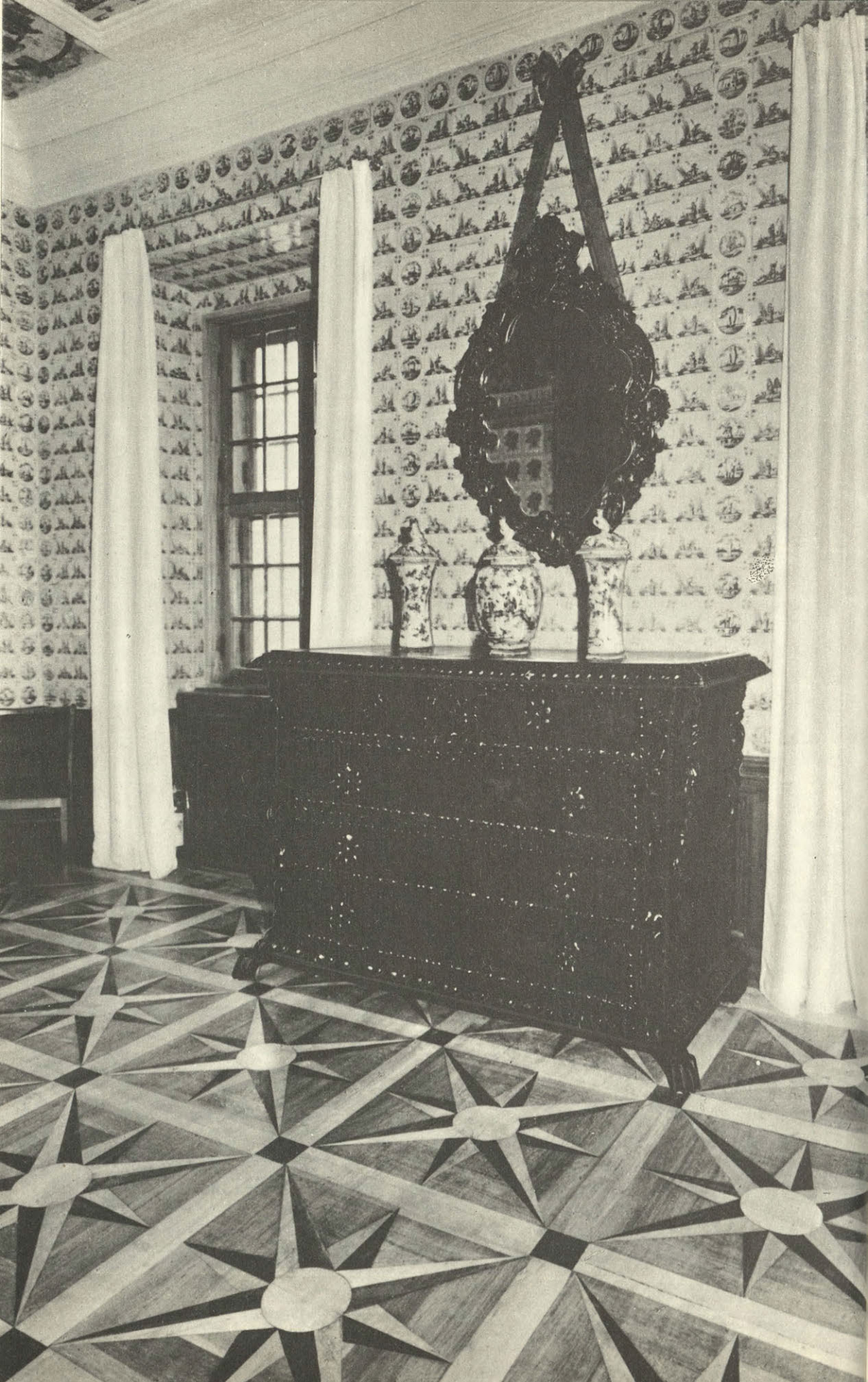
В прошлом году Ленгорисполком принял решение «о мерах по улучшению охраны, реставрации и использованию памятников истории и культуры». Повсеместно в районных Советах народных депутатов созданы комиссии содействия охраны памятников, в которые вошли председатели и активисты Общества. На заседаниях комиссий рассматриваются вопросы состояния и использования памятников. Большая работа проведена по учету интерьеров в жилых домах и особенно в тех, которые ставятся на капитальный ремонт.

Ленинградское отделение большое значение придает совершенствованию охранных зон и зон регулирования застройки, вырабатывает принципы охраны памятников в каждом отдельном случае. За последние три года взято на учет 111 памятников истории и культуры. Особое внимание обращено на выявление и сохранение архитектурных памятников первого десятилетия после Великой Октябрьской революции, на старые фабрики и заводы, на места, связанные с жизнью знаменитых людей Петербурга — Ленинграда. Отделение принимает участие и в



Дворец
Мешикова.
Кабинет
Арсеньевой
после
реставрации.





финансировании реставрационных работ, средства отпускаются преимущественно на сохранение тех памятников, восстановление которых не предусмотрено государственными планами. За последние годы Ленинградским отделением Общества охраны памятников истории и культуры финансировались следующие реставрационные работы: павильонов и ворот Пушкинского и Павловского парков, Ростральных колонн, решетки Летнего сада, верстовых столбов архитектора Ринальди, дачи-музея Пушкина, фонарей у «Медного всадника», памятников некрополя Александро-Невской лавры. Отпускались средства на составление свода архитектурных памятников Петербурга — Ленинграда. Участие в реставрационных работах мы считаем для нашего отделения обязательным делом.

Таков краткий рассказ об охране и реставрации памятников Ленинграда и участии в этой ответственной работе Ленинградского отделения Всероссийского общества охраны памятников истории и культуры.



Дворец Меншикова. Ореховый кабинет после восстановления.

Дворец Меншикова. Интерьер после реставрации.

Праздник открытия дворца Меншикова после реставрации.

