

Угличский живописец

В музеях Ярославской области исторически сложились большие коллекции произведений местных художников, работавших в XVIII — первой половине XIX века. Это и портреты, датированные и подписанные такими художниками, как Н. Мыльников, Е. Камеженков, Д. Кор-

Портрет
О. А. Суриной.



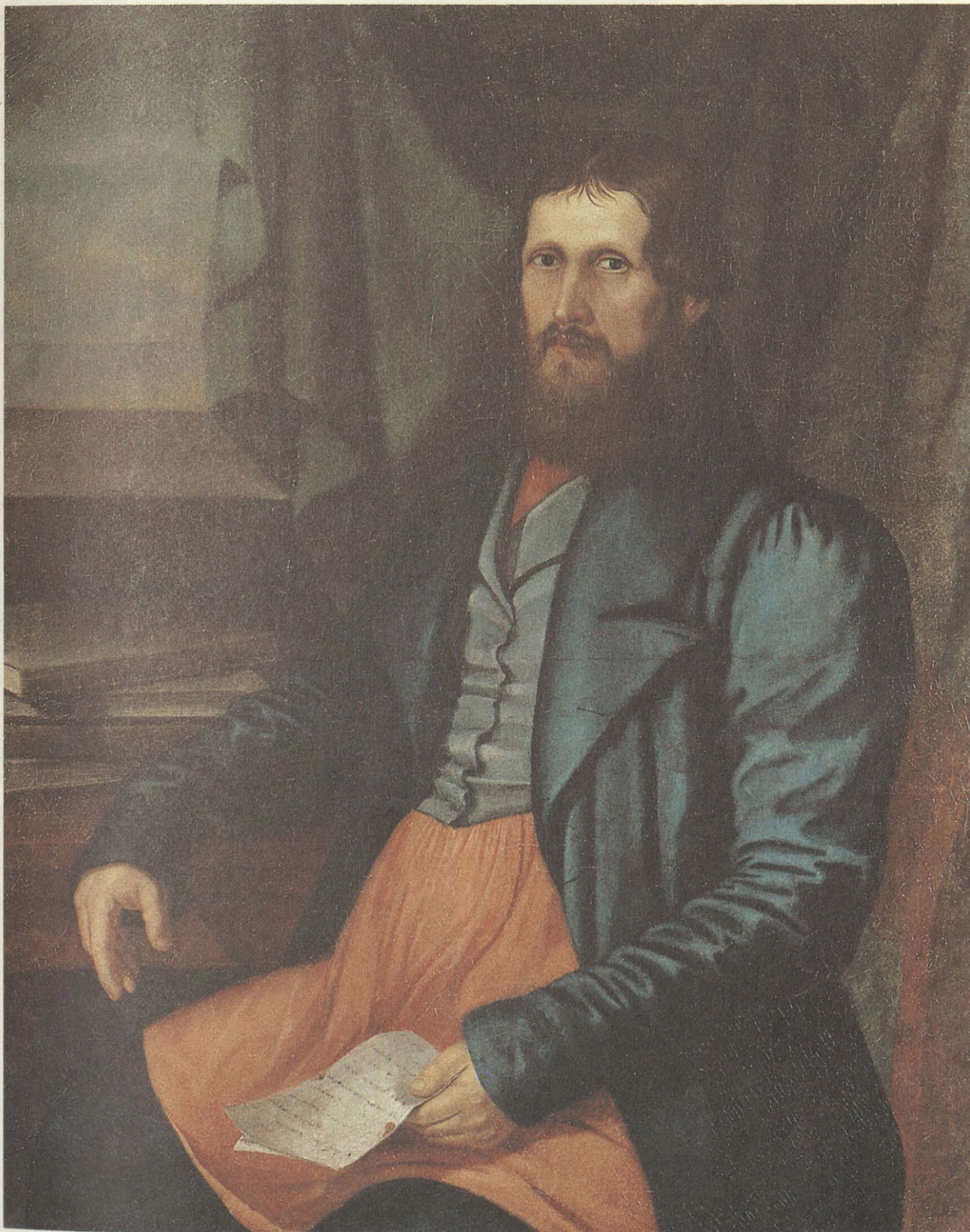
неев, П. Колендас, И. Тарханов, и произведения, имена создателей которых ныне забыты. Большинство портретов попали в ярославские музеи из имений и усадеб, где работали местные художники, создавая фамильные портретные галереи или исполняя отдельные заказы. Потребовались годы кропотливого труда московских реставраторов и музейных работников Ярославля, Углича, Рыбинска, Переславля-Залесского и Ростова, чтобы продлить жизнь произведениям старых художников, чтобы краски на портретах вновь расцвели и засверкали. Пришлось разобрать бесчисленное количество документов, провести сложнейшие исследования для восстановления имен и биографий забытых мастеров.

Одним из самых интересных художников был работавший в Угличе Иван Тарханов (1780—1848). То ли в оправдание, как он, быть может, считал, своего профессионального совершенства, то ли из гордости за свой чин Тарханов всегда делал на тыльной стороне холста, рядом с автографом, обязательную приписку: «коллегский регистратор».

Серия портретов, на которых Тарханов изобразил угличскую купеческую семью Суриных,— бесценная хроника жизни русского уездного города. Словно ожившие персонажи пьес Островского предстают перед зрителем. Подобное совпадение портретных характеристик живописи с литературными образами не случайно, объясняется оно прежде всего общностью направления художественного мышления. Интересы русских живописцев и литераторов того времени устремлены к реальному бытию человека, их творчество многосторонне исследует жизнь и судьбы людей.

Произведениям Ивана Тарханова, как и всем образцам провинциального портрета, свойственны демократические тенденции, еще редкие в столичном искусстве первой половины XIX века. Они проявляются не только в формальных особенностях портретов, но и в их содержании, в самом мышлении художников, которым присущи внимательное отношение к натуре, искренность, непосредственность восприятия конкретного человека и одновременно глубокие обобщения. Хотя в этих работах, как правило, нет сложной психологической разработки, они очень достоверны, жизненно убедительны. Созданный вдали от столиц, портрет этого времени помогает изучать и открывать новые аспекты жизни русской провинции, характеры людей, их взаимоотношения, давая богатейший материал для изучения истории отечественной культуры.

И. Федорова, С. Ямщиков

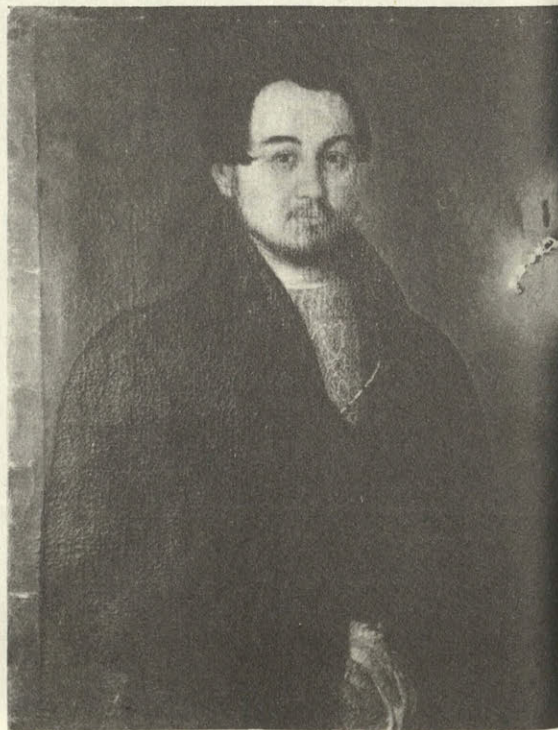


И. Тарханов.
Портрет
неизвестного.
1837 г.

И. Тарханов.
Портрет
Н. Суриной.
1845 г.



И. Тарханов.
Портрет
П. М. Сурина до
и после
реставрации.





И. Тарханов.
Портрет
Шапошниковой.

И. Тарханов.
Портрет
Е. Д. Суриной до
и после
реставрации.

