

Памятники
древних
булгар.

А. Х. Халиков,
профессор

Город, выявленный из пепла

Под 1236 годом русский летописец с горечью писал, что орды захватчиков «взяша славный Великий город Болгарский и избиша оружием от старца и унаго и до сущаго младенца, и взяша товара множество, а город их пожгоша огнем». С тех пор прошло почти 750 лет. Ныне археологи восстанавливают очертания древнего города, выявляя его уникальные сооружения.

Речь идет о столице Волжской Булгарии домонгольской поры, археологические остатки которой ныне находятся на территории Алексеевского района Татарской АССР. В свое время это был действительно Великий город, широко известный как на Руси, так и в других странах. Память о нем сохранялась долгое время. Например, на итальянской карте XIV века показано его местоположение, сам же город назван погибшей столицей.

Хотя остатки Великого города были известны давно: в XVIII веке о нем писали В. Н. Татищев и Н. Рычков, в XIX — С. М. Шпилевский и В. А. Казаринов, но систематические исследования здесь начались лишь недавно, с 1967 года. Ныне они ведутся постоянно действующей Билярской археологической экспедицией Казанского филиала АН СССР и Казанского государственного университета. Само городище и окрестные памятники вошли в состав Булгарского государственного историко-архитектурного заповедника, в близлежащем селе Билярске развернут Музей Билярского городища.

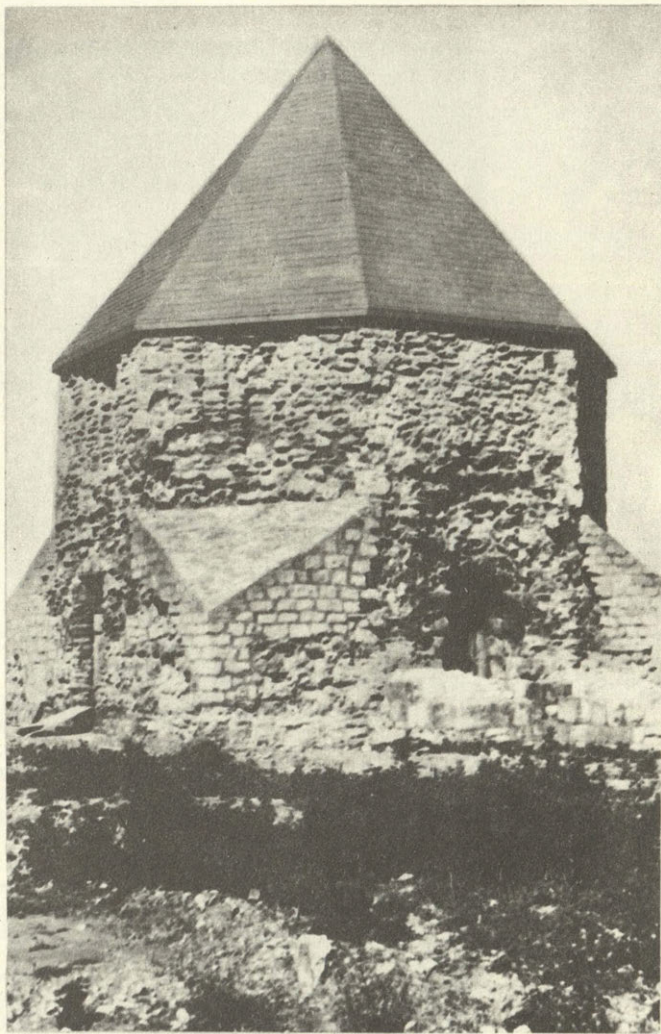
Здесь есть что показывать и сохранять. Уникально по форме и размерам городище: специальная аэрофотосъемка позволила установить, что город занимал огромную по тем временам площадь: около 10 млн. кв. метров. В центре его находилась цитадель, обнесенная высокой деревянной стеной, там размещалась мечеть с двумя большими залами и высоким каменным минаретом, кирпичные дома знати и, видимо, сооружения царского дворца и специальное царское кладбище, на котором исследованы остатки наиболее ранних кирпичных мавзолеев.

Поражают размеры мечети, занимавшей площадь около 2,5 тысяч кв. метров. Построенное в X веке, это пока крупнейшее из известных нам сооружений Восточной Европы того времени. К мечети примыкало построенное тогда же и выявленное раскопками 1971—1972 годов кирпичное здание, имевшее в плане форму правильного квадрата (11×11 м) и разделенное на четыре крестообразно расположенные комнаты. С западной стороны к основному корпусу были пристроены подсобные сооружения, в том числе помещение топки, откуда через многочисленные тепловодные каналы (их общая длина более 300 м) осуществлялось центральное отопление всего здания.

В цитадели изучены многочисленные хозяйственные ямы и сооружения, несколько колодцев с хорошо сохранившимися деревянными срубами. Ближе к южному углу цитадели выявлен комплекс мастерской русского мастера — резчика по янтарю, где найдена уникальная свинцовая печать новгородского князя Всеволода первой трети XIII века.

Цитадель, имевшая подквадратную форму и ориентированная углами строго по сторонам света, находилась в центре внутреннего города, окруженного двумя линиями рвов и валов, протяженность которых достигает почти 5,5 км. Здесь располагались кирпичные и деревянные здания, слободы ремесленников. Аэрофотосъемка с последующей наземной корректировкой позволила выявить здесь местоположение более 30 зданий. Одно из них, исследованное в 1979—1981 годах, сложено из стандартных кубических кирпичей. Построенное не ранее рубежа XI—XII веков, оно имеет систему центрального отопления: скорее всего здесь

была баня. У западного угла цитадели исследованы остатки усадеб мастеров-замочников, где найдены сгоревшие конструкции рубленых домов, мастерские; начато изучение обширного района кузнечной слободы. У одного из главных выездов-ворот внутреннего города располагался комплекс караван-сарая, где в 1969—1971 годах раскрыты руины большого здания,



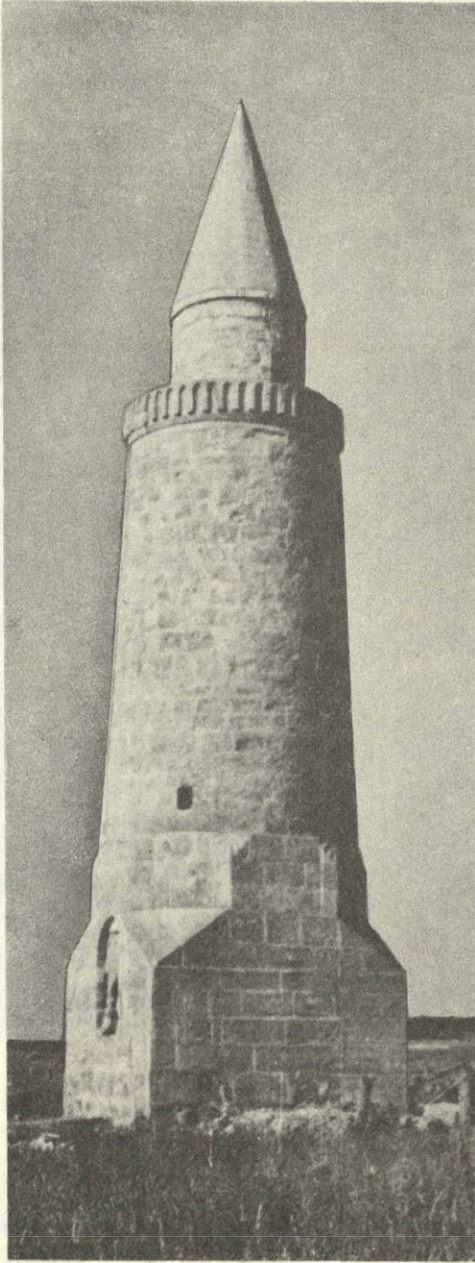
построенного в X веке и неоднократно перестраивавшегося позднее. У стен караван-сарая изучены наиболее ранние захоронения горожан.

Отступая почти на километр от внутреннего города, тремя параллельными линиями располагались укрепления внешнего города протяженностью более 10 км. Во внешнем городе, занятом в основном постройками рядовых горожан, изучен район гончарной слободы, где вскрыты остатки гончарных горнов, в которых обжигалась высококачественная булгарская посуда.

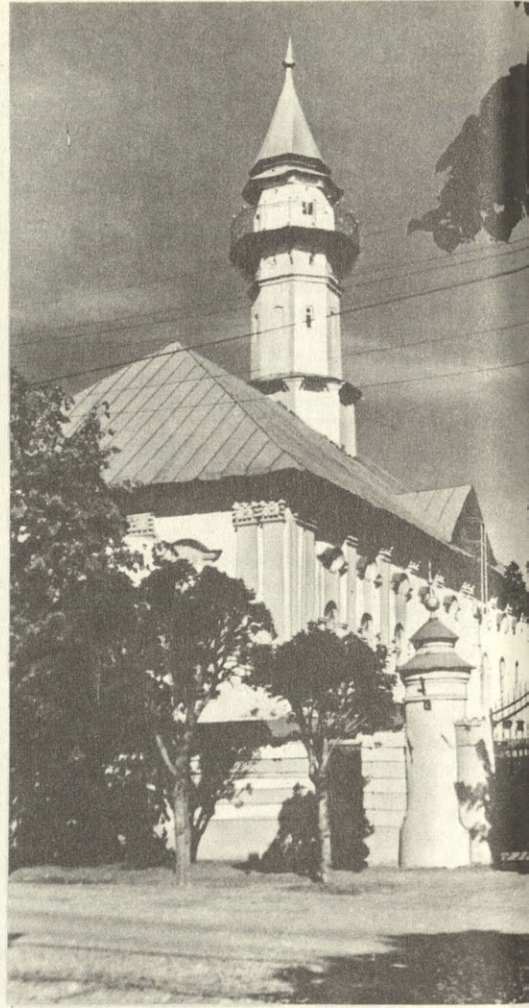
Наконец, за мощными укреплениями внеш-

него города располагался идущий по всему их периметру посад, перемежающийся большими кладбищами.

Многолетние исследования показали, что город начал строиться по единому плану с первой четверти X века, возможно с 922 года. По своей четырехугольной концентрической планировке он напоминает существовавшие примерно в то же время города Дунайской Болгарии Плиска и Преслав.



Памятник древних булгар.



Биларское городище представляет собой уникальный историко-археологический и архитектурный памятник. Параллельно с археологами здесь работают реставраторы Казанской специальной научно-реставрационной мастерской, производящие консервацию и частичную реставрацию выявленных из земли и пепла руин древнего города. Изучение этого выдающегося памятника принесет еще много новых и интересных открытий для истории народов Поволжья и всей Восточной Европы.

* * *

Мечети Марджани и Апанова, выстроенные во второй половине XVIII века, — самые ранние сохранившиеся в Казани татарские здания. Мечеть Марджани была выстроена в 1767 году по личному указанию Екатерины II во время посещения ею Казани. Как сообщал татарский историк конца XIX века К. Насыри, первоначально она называлась Эфенди (Господской), позднее — Юнусовской, в честь купца, финансировавшего строительство, первой приходской и, наконец, Марджани — по имени известного татарского ученого Шигабэд-дина

Марджани, бывшего здесь муллой во второй половине XIX века. Здание относится к распространенному типу татарской мечети с минаретом на крыше.

Высокий профессионализм и стилистически грамотное решение здания в формах русского барокко говорят об участии в его постройке русского архитектора. Ряд авторов усматривает в оформлении фасадов почерк В. Кафтырева, выстроившего ряд зданий в Казани. Кто бы ни был предполагаемый русский архитектор, мы определенно знаем о его соавторах-татарах, перечисленных в надписи над входом в здание: «Абу бекр сын Ибрагима, Якуп сын неизвестного, Муртаза сын Юсуфа и Исхак сын Измаила». За исключением указа императрицы, это единственный документ, касающийся постройки мечети, прямо указывающий на истоки любопытных особенностей ее архитектуры.

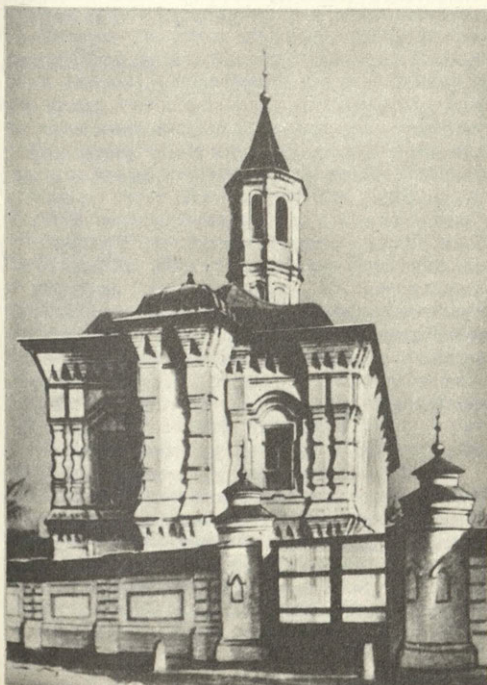
* * *

Недалеко от мечети Марджани находится другой замечательный памятник татарской архитектуры второй половины XVIII века — мечеть Апаанаева. По сведениям Каюма Насыри, мечеть была возведена в 1768 году на средства купца Ибрагима Султанаева вскоре вслед за мечетью Марджани. В разное время эту мечеть называли Байской, Второй приходской, Апаанаевской. По утверждению историка П. М. Дульского, первым изучавшего этот памятник в начале нашего столетия, мечеть была построена по проекту московского архитектора.

Н. Х. Халитов.

Памятник
XVIII в. —
мечеть
Марджани в
Казани.

Памятник
XVIII в. —
мечеть Апаанаева
в Казани.



Тувинская АССР

Каменная сказка

Туву

Путь в Туву через Саяны. Сверху, с самолета, как на картинах Рериха, — синее и белое: ледники и снег под высокогорным кобальтовым небом. Слепяще белый на солнце, глубокий синий в тенях... За Саянами начинается необычность.

Образ каждого края всегда по-своему отражен в искусстве народных художников. Русская Хохлома — грозди красной рябины. Городецкая веселая роспись — словно заливиная гармоника над Волгой. Северная наша Вологда — льдинки-снежинки, кружевной лучистый узор. А здесь, в Туву, в степных просторах, в горной кедровой тайге, — труд скотовода и зоркость охотника, умение видеть природу. И потому ведет свою речь народный мастер о том, что каждодневно понятно и вновь, и вновь удивительно: о норовистых шустрых тувинских коньках, о мохнатых, лобастых яка-сарлыках и обо всех больших и малых обитателях степей, лесов и гор — подбористых и ловких, и смешных, и хищных, добродушно забавных и нелюдимо чуждых руке, взгляду, ласке человека. Это извечная тема тувинского резчика, здесь любовь его и близкая ему красота.

В голубой и зеленой по весне, летом серобурой, сожженной солнцем степи, на берегах Ка-Хема, Бий-Хема и Улуг-Хема — трех Енисеев, трех его истоков, сливающихся воедино, в отрогах Восточного Танну-Ола, в тайге и на пастбище — простор художническому чутью.