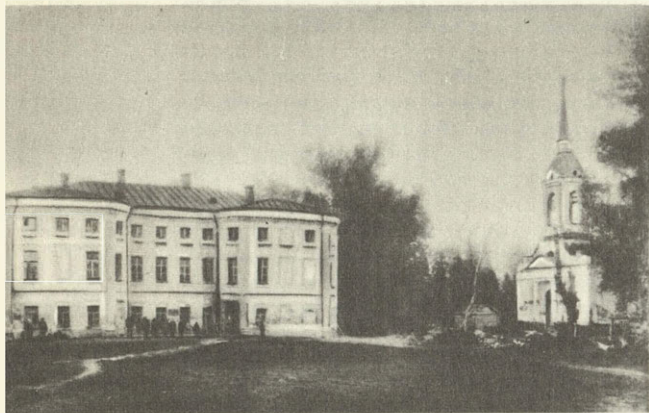


Н. А. Кожин,  
 профессор, доктор искусствоведения,  
 доктор исторических наук

## Тихвинское на Волге



Вид усадьбы

С крутого обрыва правого берега Волги, текущей ниже Рыбинского водохранилища в своих старых берегах, спускается к реке старый заросший парк. Мягкие, круглящиеся формы стоящего в парке усадебного дома, его изящные пропорции вызывают в памяти начальную пору русского классицизма, едва перешедшего рубеж, отделяющий русскую архитектуру второй половины XVIII века от господствовавшего в первой половине столетия барокко. Здесь уже преодолено одно из характернейших для барокко противоречий между динамикой архитектурной одежды, декорацией и статикой архитектурного тела, массы здания; колонны заменены пилястрами с плавно свисающими гирляндами на капителях. Весь облик здания, его спокойное благородство наводят на мысль о руке незаурядного зодчего. И действительно, здесь, в Тихвинском, усадьбе ярославских помещиков Тишинных, мы видим образец творчества великого русского архитектора Василия Ивановича Баженова.

Тишинины известны по документальным данным с XVII века. Это были обычные средней руки помещики, проводившие молодые годы на военной службе, а затем, выйдя в отставку, оставшиеся жить и хозяйничать в своих вотчинах. Николай Иванович Тишинин

(1727—1773), при котором выстроено Тихвинское, выделялся из этой среды своей образованностью, собрал в усадьбе большую библиотеку, даже пытался сам проектировать. Портреты его и его жены Ксении Ивановны кисти И. Вишнякова хранятся в Рыбинском историко-художественном музее.

Тишинин принимал близкое, до самых мелочей участие в создании новой усадьбы, в составлении и осуществлении проектов ее зданий. Сочиненные помещиком наброски посылались им граверу М. И. Махаеву, и по ним, трудно сказать, с какими отступлениями, составлялись профессиональными архитекторами проекты. Одним из них был Петр Плюсков, принадлежавший к архитектурной «команде» Ухтомского. Сохранилось письмо Плюскова Тишинину: «Милостивый государь мой Николай Иванович, при сем, перерисовав ваши планы, к вам для апробации прилагаю... ежели что из них изволите усмотреть для вас неудобное, то извольте ответить и для перерисования набело прислать ко мне...»

Но уже в конце марта 1776 года Махаев обращается в Петербурге к знаменитому Баженову с просьбой просмотреть имеющиеся наброски плана усадьбы и дома и составить свой проект. Это было связано с желанием Тишинина как можно лучше украсить Тихвинское в связи со слухом о предпринимаемом Екатериной II путешествии по Волге и возможном посещении усадьбы императрицей. Махаев 26 февраля 1766 года пишет Тишинину: «Многим уже известно, что ее императорское величество есть намерение проезжать по Волге, а сколь далеко от Твери вниз неизвестно, публиче не открыто. И строящиеся суда едва ли скоро поспеют для приуготовления вашева поспешить заблаговременно очень не худо. И записку получил, только кажется она мне тем не полна, что сколько от Волги-реки до того места, где намерены поставить триумфальные ворота...» Это письмо было получено Тишинным 20 марта 1776 года, когда он вернулся к себе в имение из поездки в Москву. Той же датой Тишинин пометил письмо, написанное, по-видимому, Махаевым, пришедшее в усадьбу в отсутствие хозяина. Даты отправления оно, к сожалению, не имеет.

«Милостивый мой государь Николай Иванович, препотенные и преисполненные всяких благих желаний письма Вашего высоко-

благородия одно за другим и в одном месяце четыре получил последнее из Москвы... однако скоро бросился к знакомому архитектору должност правящему, который недавно из Рима и Парижа Ба ж е н о в е сть, показывая ваши письма намерение план рассмотревши сказал «ежели ему воля пропорцию места положение широты камер стен и прочего прибавить по его вкусу» я уже в том несмел отказать... в инвенции ворот его же просить, он правда теперь занят тож делами его им. высоч. состоит на жалованье и в корпусе кадетском на жалованье поболее 1000 рублей получает да и работно, также в знаемости у больших бояр больше...»

29 марта Тишиним получено другое письмо от Махаева, в нем читаем: «...о чертеже для намеренного строения употреблял все нужные просьбы оному г. архитектору (Баженову. — Н. К.). Да увидел первоначально, что крайность и особыми высочайшими повелениями был он отягощен. Только что едва при свечах мысли свои располагал на чертеж несколько... а я меж тем схватил у него начерно начатый чертеж фасада и плана, не медлив с сею оказию посылаю, притом прошу взять терпение; ведаю, что нужда, я и сам тем забочусь, чтобы в сей надобности услужить вам, и стены все гладки без пилластр настоящий италианский манер. Только украса около окошек и на балюстраде и с рисунка изволите увидеть. Только на наступающей недели всемерно приступлю к нему для лучшего плана и рисунка фасадного; он требовал свободности в расположениях, в чем я его благопристойности и отказать не смел...»

Из письма этого следует, что проект Тихвинского был составлен В. И. Баженовым. Хотя здесь он называется «начерно начатом чертежом», все же он настолько целостно выражал замысел архитектора, что Махаев дает ему определенную стиливую классификацию, а именно говорит об «итальянской манере» здания, подразумевая под этим коренное отличие проекта Баженова от традиции барокко. Сравнительный анализ сохранившегося дома лишь подтверждает это.

Если сопоставить дом в Тихвинском, например, с баженовским же зданием «Арсенала» на Литейном проспекте в Петербурге, сгоревшим в 1917 году, заметим, что сама декорация — пилластры, обломы, тяги — здесь куда менее динамична. Горизонтальный карниз отделяет цоколь дома от второго этажа, пилластры, идущие от самого основания, пересекают этот карниз и тем самым декоративно связывают, объединяют этажи между собою; наличники окон второго этажа своими основаниями сливаются с цоколем, под каждым окном имеется прямоугольная выемка шириной в оконный проем и глубиной, равной выступу профилей и самой цокольной стенке. Эти особенности декорации связывают ее с архитектурным телом здания, все движение линий которого останавливается многочисленными горизонтальными линиями — обломами выступающего над плоскостью стен карниза. Количественное накопление элементов классицизма в недрах барокко переходит в новое качество, рождая раннеклассический стиль.

Две двери, расположенные на угловых закруглениях: в правом — парадный подъезд с лестницей на второй этаж, в левом — вход

в комнаты первого этажа и далее к внутренней лестнице, выявляют тенденцию не к распылу, а к развороту крыльев здания, подчеркивающему его предельную ось. Подобное расположение дверей встречается в зданиях барокко, например, в Петергофском дворце Растрелли, в Стрельнинском — Микетти, но здесь оно служит новым художественным целям, рождая образ спокойного, изящного, уравновешенного и замкнутого в себе здания, контрастирующего с беспокойной динамикой барокко.

Хотя из переписки Тишинина и Махаева, а отчасти и из других документов из Тихвинского, ныне хранящихся в Рыбинском районном архиве, можно заключить о некоторых изменениях, внесенных в проект Баженова, изменения эти были, по всем данным, крайне незначительными, они не нарушили очевидно единства художественного замысла дома. Это видно из сопоставления внешнего облика здания с его интерьерами.

Из внутренних помещений лишь два сохранили в общих чертах характер своего первоначального оформления: это зал, расположенный в правом крыле (часть его окон выходит на садовый фасад), и гостиная, находящаяся рядом с залом; ее балкон также выходит в сад.

В обеих комнатах углы закруглены. Угловые ниши зала украшены деревянными, расписанными под гранит колоннами с лепными коринфскими капителями. Стены и карниз гостиной украшены тонкой лепкой, лепные же кронштейнами и гирляндами; в целом интерьеры Тихвинского напоминают интерьеры Каменноостровского дворца в Ленинграде; однако в последнем уже проявляется линия, ведущая через Таврический дворец архитектора Старова к ампиру, который бесконечно далек от интимного и скромного Тихвинского.

Сравнение усадьбы Тишинина с другими произведениями Баженова, близкими по времени, дает основания утверждать, что архитектор уже в 60-х годах XVIII века значительно опередил своих современников: он предстает перед нами как мастер, уверенно вставший на путь классицизма.

Существующий парк усадьбы зарос и во многом потерял свой прежний облик, но все же можно еще усмотреть некоторые намеки на прежнюю планировку: это радиально расходящиеся от округленных углов дома к волжскому берегу аллеи.

Существующая усадебная церковь построена по проекту Махаева, что следует из письма Тишинина от 2 апреля 1763 года: «О Махаеве, где будет стоять в Москве известно, церковные чертежи получены и очень изрядно начерчена корона...» Образцом для нее послужила Симеоновская церковь в Петербурге; здание отстроено к 1764 году, иконы наряду с картинами для усадебного дома заказывались как различным художникам Петербурга, Москвы, Ярославля, так и своему крепостному живописцу Д. Михайлову. Уже после смерти Тишинина его дочь Екатерина Николаевна расписывала своды и стены ее средней части.

В целом ансамбль Тихвинского представляет собой замечательный памятник русской культуры второй половины XVIII века, и дальнейшее его изучение, которого он бесспорно заслуживает, должно принести много нового в наши представления о начальной поре русского классицизма.