



В. Н. Иванов,
заслуженный деятель
искусств РСФСР

Ростов Великий



Ростовская
городская
общеобразова-
тельная
школа № 1
(бывшая
кекинская
гимназия)

Ростов Великий уже многие десятилетия известен своими архитектурными ансамблями, своей уникальной монументальной живописью, своим собранием произведений станкового и прикладного искусства, хранящимся в Государственном Ростово-Ярославском музее-заповеднике, которому 10 ноября 1983 г. исполнилось сто лет.

Для любого научного учреждения такая дата значительна и почтенна. Она предполагает накопление большого опыта собирательства и сохранения культурно-исторических ценностей, их изучения и популяризации.

Возникновение музея в небольшом провинциальном городе, каким был Ростов в 1880-х гг., явление необычное для дореволюционной России. Базой для основания музея послужили сооружения бывшей резиденции могущественных митрополитов Ростовских. Расцвет этой резиденции пришелся на 1660—1690-е гг., а потом началось почти столетие постепенного разрушения. Особенно интенсивно этот процесс пошел после 1788 г., когда ростовская митрополия была переведена в соседний Ярославль.

Вот свидетельство 1840-х гг. о состоянии одного из замечательнейших сооружений Ростова — Красной палаты: «...осматривал я здание, принадлежавшее прежде Ростовскому архиерейскому дому... Бывши без крова более 30 лет, на стенах его от семян, занесенных ветрами, росли уже довольно немалой величины рябинки и березки...» Такая участь ожидала и все другие здания. Но, к счастью, среди горожан возникло поначалу робкое, а затем все более уверенное движение за сохранение и реставрацию архитектурных древностей Ростова.

Возглавил это движение Андрей Александрович Титов (скончался в 1911 г.), он нашел среди состоятельных горожан меценатов, согласных финансировать реставрационные работы, начавшиеся в 1882 г. с Белой палаты — парадной столовой митрополитов и примыкающей к ней Отдаточной палаты — своего рода приемной. К 1897 г. последовательно были восстановлены все исторические здания Ростовского кремля, как стал называться комплекс вместо не отвечавшего его новой, музейной, функции названия «Архиерейского дома».

Работа была большая и сложная: старые фотографии показывают полуразрушенные башни, крыльца, обрушенные своды без кровель, проемы без дверей и оконных переплетов, значительные утраты штукатурки. А. А. Титов установил связи с Московским археологическим обществом, привлек к руководству работами крупнейших архитекторов-реставраторов А. М. Павлинова, В. В. Суслова,

Н. В. Султанова, Н. И. Поздеева, которые обеспечили научный уровень реставрации. Сегодня следует напомнить, что тогда сознательно отказались от восстановления позакомарных покрытий храмов, от тесовых кровель, как экономичных и трудных для правильной эксплуатации их музеем.

Уже в 1883 г. в Белой и Отдаточной палатах был открыт «Ростовский музей церковных древностей», как он тогда назывался. Его хранителем был назначен Иван Александрович Шляков, проработавший здесь до своей кончины в 1919 г. и заслуживший признание бескорыстием, трудолюбием и преданностью делу.

4 марта 1888 г., поскольку многие здания были уже восстановлены, была учреждена Комиссия по управлению Ростовским кремлем, на которую возлагалось «...охранение всех существующих в кремле зданий и сооружений от порчи и разрушения, поддержка и восстановление древних церквей и зданий непременно в их прежнем виде, отнюдь не допуская никаких изменений и украшений, и наблюдение за содержанием кремля в должной чистоте и безопасности от огня».

К 1887 г. Белая и Отдаточная палаты наполнились произведениями древнерусской живописи, коллекциями резьбы по дереву и камню, медного литья, чеканки, оловянной и медной посуды, тканей XVII—XVIII вв., портретной живописи. Экспозиции строгой научной системой не отличались и строились скорее по декоративному принципу: слюдяные выносные фонари соседствовали с посохами и чеканными водосвятными чашами, пряничные резные доски — с книгами в кожаных переплетах и т. п. Но современники высоко оценили создание музея, неся сюда свои дары, все более создавая ему репутацию «Славного дела ростовских горожан».

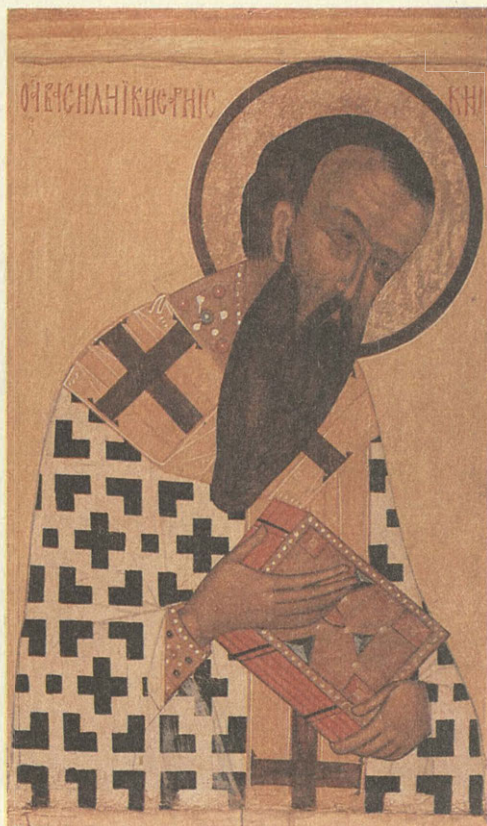
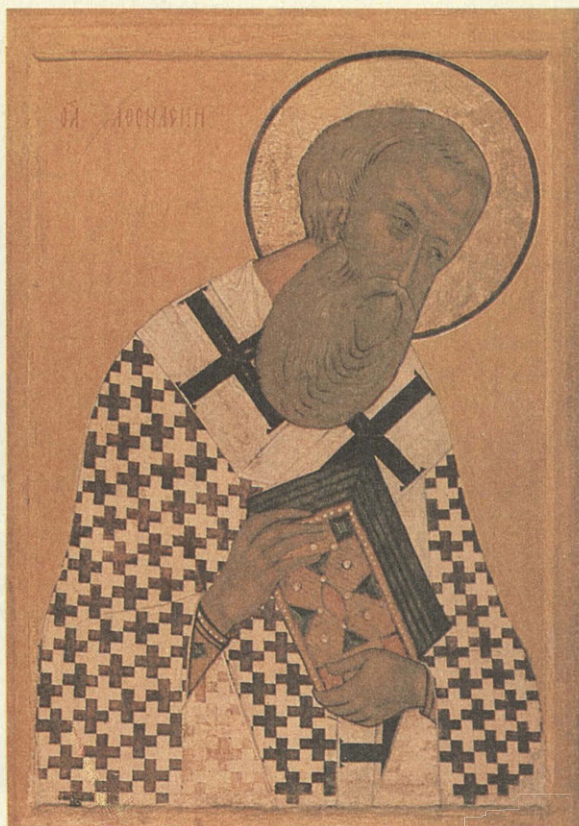
В 1917 г. при консультации искусствоведа, автора прекрасной книги о Ростове Бориса Николаевича Эдинга (скончался в 1919 г.) экспозиция «Церковных древностей» подверглась первой научной систематизации.

Органичной частью музея стали памятники архитектуры, пять кремлевских церквей, три из которых расписаны ярославскими и костромскими живописцами XVII в. Таким образом, Ростовский музей явился прототипом современных музейных объединений, несущих и функции охраны памятников истории и культуры.

После великого революционного перелома в истории России в 1917 г. в творческой работе по строительству нового

Здание
гостиницы
«Лион»,
в которой была
провозглашена
Советская
власть
в Ростове





Иконы
из деисусного
чина церкви
села Гуменец.
XV—XVI век

Афанасий
Великий

Василий
Великий

общества не остались без внимания на первый взгляд далекие от актуальных вопросов того времени задачи сохранения культурного наследия, его освоения и активного использования в культурно-воспитательной работе.

Для Ростовского музея 1920-е гг. стали периодом коренного изменения его организационной, научной, собирательской и просветительской деятельности, периодом перехода от музея только церковных раритетов к советскому музею государственного значения — тогда именно он получил наименование «государственный музей», взят на централизованный государственный бюджет и классифицирован как историко-художественный музей; в 1921 г. Наркомпросом РСФСР ему была вручена в соответствии с декретом СНК охранная грамота.

Большое значение для музея имела передача ему горисполкомом Самуилова корпуса — бывшего духовного училища, позволившая расширить экспозиционную площадь. Коллекция церковных древностей перестала быть доминирующей, комплектование фондов музея стало развиваться по нескольким направлениям.

В то время в Москве был создан централизованный музейный фонд из национализированных частных коллек-

ций, оставшихся в особняках бежавшей буржуазии. Наркомпрос пошел навстречу просьбам музея о создании галереи русских художников XVIII—XX вв. Сложившиеся в основном в дореволюционное время коллекции портретов XVIII в. (есть Боровиковский, Аргунов, Мезенцев) и академической живописи первой половины XIX в. практически не пополнились, но в музее появились полотна В. Д. Поленова, К. Е. Маковского, П. И. Петровичева, К. Ф. Юона, И. Э. Грабаря, художников предреволюционных и первых революционных лет — М. В. Нестерова, П. П. Кончаловского, К. А. Коровина, Р. Р. Фалька, А. В. Лентулова, А. В. Куприна, А. А. Осмеркина и других.

Как известно, молодую республику в 1921—1922 гг. постигло тяжкое бедствие — засуха и голод во многих районах Поволжья, побудившие правительство пойти на особые меры для помощи голодающим. Чтобы оплатить покупаемый за границей хлеб, было решено изъять у церкви часть накопленных ею богатств. В состав специальных комиссий вошли искусствоведы, историки, представители музеев. Они определяли историко-художественное значение изымаемых предметов из драгоценных металлов или украшенных драгоценными камнями. Предме-



ты, такого значения не имевшие, сдавались финорганам, имеющие же передавались в фонды музеев.

Таким образом в Ростове создалась интересная коллекция предметов из серебра второй половины XVIII—первой половины XIX в., главным образом работы столичных мастеров. Здесь представлены все виды художественной обработки серебра: чернение, гравировка, чеканка, тиснение, эмаль и очень высокого качества финифть.

Экспозиция финифти навела на мысль о создании коллекции русского и зарубежного фарфора. Небольшое дореволюционное собрание фарфора, сложившееся из даров местных жителей и мелких приобретений, пополнилось из Московского музейного фонда, что дало возможность создать систематическую экспозицию с показом изделий Императорского фарфорового завода, заводов Гарднера, Попова, Миклашевского, Софронова, Батенина, Корнилова и произведений Чехонина.

Важнейшей формой деятельности музея в 1920-е гг. явились систематические экспедиции по Ростовскому уезду с целью комплексного выявления памятников материальной и художественной культуры и приобщения их к фондам музея. Именно тогда были выявлены

те шедевры живописи XII—XV вв., которые дали основание говорить о Ростово-Суздальской школе иконописи. Среди них Спас Нерукотворный XIII в. из Введенской церкви г. Ростова, Никола Зарайский в житии из с. Павлова XII—XIV вв., Троица XIV в. из Космодемьянской церкви, Никола в житии XIV в. тоже из Введенской церкви, Никола с избранными святыми XV в. из Леонтьевской церкви, Борис и Глеб XV в., богоматерь Одигитрия XV в., Чудо Георгия о змии нач. XVI в. из Никольского погоста и другие.

Руководитель этой работы — директор музея Дмитрий Алексеевич Ушаков был наделен особой интуицией, основанной на глубоких знаниях, его поиск отмечен систематичностью и настойчивой целенаправленностью. Все городские и большинство сельских церквей были внимательно изучены, в соответствии с инструкциями того времени взяты на учет, были составлены учетные акты на те предметы, которые без ведома музея не могли ни уничтожаться, ни передаваться в какие-либо другие руки. Предметы, которые зачастую пылились на чердаках, колокольнях или в кладовках, при добровольном согласии сразу передавались музею. Документы на предметы музейной ценности сыграли свою роль впоследст-

Иоанн Златоуст

Леонтий Ростовский

Дмитрий
Солунский.
XVI век.

Фрагмент
фрески храма
Спаса-на-Сенях







Портрет
неизвестной
из собрания
Государствен-
ного
Ростово-
Ярославского
музея. Конец
XVIII века

А. Всевятский.
Распятие.
XVIII век.
Ростовская
финифть

Георгий
Победоносец.
Ростовская
финифть.
XVIII век

вии, когда распались общины верующих и здания церквей переставали служить для культовых целей.

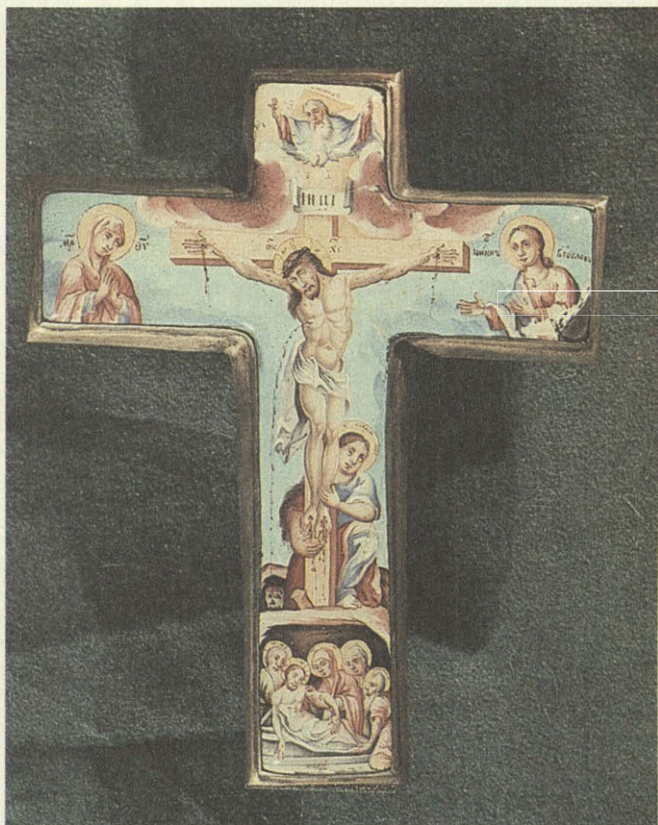
Приходится, однако, сожалеть, что ни одного шедевра ростово-суздальской живописи XII—XIV вв. увидеть в музее нельзя, так как все они были в 1930 г. вывезены в столичные музеи и там остались. Именно поэтому и во всех изданиях по этому вопросу нельзя найти ссылки, что памятник хранится на своей родине.

Единственным специалистом, имевшим профессиональное образование, в коллективе музея 1920-х гг. был Д. А. Ушаков. Остальные сотрудники были или из бывших педагогов или иных гуманитариев, или просто краеведы-любители, энтузиасты. Много работало молодежи. Семеро из них потом поступили в МГУ и стали позднее специалистами своего дела. В летние каникулы они на 2—3 месяца собирались в Ростов на практику, каждый из студентов работал по своей узкой специальности: археологии, этнографии, искусствоведению, реставрации, также и экскурсоводами.

Приезжали в Ростов и научные руководители летних экспедиций музея, состав которых набирался из местных жителей. Дмитрий Николаевич Эдинг, несколько сезонов ведший раскопки Сарского городища, стоянок на берегу озера у Яковлевского монастыря, славянских курганов близ деревни Талицы, обобщил свои исследования в книге «Сарское городище», где тепло благодарил своих молодых помощников. Этнографические исследования вела Ж. Э. Бломквист, меньший успех имели экспедиции по изучению экономики кустарных промыслов — кустари тогда крайне недоверчиво показывали свое производство.

Большое внимание музей уделял сохранению архитектурных памятников кремля. В соответствии с декретом СНК от 19 февраля 1924 г. музеям было предоставлено право иметь специальные средства, которые они могли использовать на научные и реставрационные работы, на содержание необходимого штата. Это решение эффективно укрепило материальную базу музея, возможность расширения экспедиций, улучшения оборудования музея, дало возможность широким фронтом начать капитальный ремонт и реставрацию зданий.

Если раньше доход музея от входной платы, продажи изданий и права на издание коллекций был невелик (годовая посещаемость в сравнении с современной была мала), то доходы от сдачи в аренду принадлежавших музею помещений, не использовавшихся под фонды и экспозицию, были по масштабам тех лет большими. В аренду в Ростове сдавались





Соборная
площадь
Ростовского
кремля

Красная палата, цокольные этажи всех зданий государственным, производственно-заготовительным и торговым организациям.

На эти средства в первую очередь была восстановлена отопительная система, появились поленницы дров; отремонтированные крыши не стали пропускать сырости, окрашенные и побеленные фасады зданий стали опрятнее.

К 10-летию Октября кремль выглядел помолодевшим и красивым. В те годы еще не ставились задачи научной реставрации: еще не было средств на это. Консультанты П. Д. Барановский и Д. П. Сухов — архитекторы с большими знаниями, опытом и авторитетом — рекомендовали прежде всего сохранить памятники от утрат, порчи, разрушений, а потом уже постепенно вести научные исследования и реставрацию.

К сожалению, эта концепция сейчас не популярна, а стоило бы к ней вернуться, ведь слишком много еще памятников, состоящих на государственной охране, но всем своим видом и состоянием компрометирующих дело охраны памятников.

По совету П. Д. Барановского были проведены исследования по зданиям Красной палаты и Самуилова корпуса, сильно искаженным перестройками. Зондажи на восточном фасаде Красной палаты показали, что окна и наличники первого этажа могут быть восстановлены, сохранность частей внутренних капитальных стен позволяла реконструкцию планировки. К сожалению, полностью утрачены были северный фасад, крыльца, переход к Белой палате. Однако с помощью аналогий это некогда прекрасное здание могло бы быть восстановлено. В 1920-х гг. по материально-техническим условиям реставрация палаты была невозможна. Задача эта была успешно решена под руководством Владимира Сергеевича Баниге в 1950—60-х гг.

Исследования Самуилова корпуса, в частности его северо-западного угла, показали, что под одеждой XVIII—XIX вв. сохранилось сооружение XVI—XVII вв. Реставрация нескольких палат дала возможность впервые увидеть фрагмент кирпичного декоративного пояса на фасаде древнего сооружения; восстановлены были две внутренние лест-

ницы и палата под сводом на ширину всего корпуса (возможно, по традиции XVI—XVII вв., служившие проездом на внутренний двор). Дальше исследования не пошли, так как вызвали бы закрытие нескольких действующих экспозиционных залов музея.

Исследование и реставрация палат, примыкающих к Садовой башне, дали возможность организовать здесь мастерскую по реставрации живописи.

В соответствии с типовым профилем уездных музеев того времени и в связи с популярностью краеведения в залах третьего этажа Самуилова корпуса была создана комплексная экспозиция из бытовых предметов XVIII—XIX вв. в т. н. Княжьих теремах XVII в. Для экспозиции дворянской и купеческой обстановки пришлось использовать бывшие спальни семинаристов: пробивкой дверей была создана анфилада комнат, окрашенных в духе того времени, тщательно подобран материал для занавесок и портьер. Из фондов музея были подобраны гарнитуры мебели. На полках книжных шкафов стояли книги, конечно, в стильных переплетах, фарфор, стекло; на рабочих столиках для рукоделия лежали кружева, бисерное шитье; музыкальные инструменты, настольные игры, курительные приборы; очень немного хозяйственных и наградных документов; стены украшали портреты, популярные в начале прошлого века гравюры, в каждом зале помимо люстр были подсвечники и жирандоли. Комплексная бытовая

экспозиция заканчивалась макетом интерьера крестьянской избы пореформенной эпохи. Такое противопоставление бытует в краеведческих музеях до сих пор; к чести создателей экспозиции в Ростове, они отказались от натуралистических муляжей. Экспозиция народного творчества показывала, что несмотря на тяжесть жизни дореволюционного крестьянства, чувство прекрасного всегда сохранялось в народе.

В конце 1920 г. была создана экспозиция, отражавшая природу местного края. Выставка, созданная к 10-летию Великого Октября, послужила основой историко-революционного отдела. Так, к концу 1920-х гг. был полностью осуществлен рекомендованный профиль музея.

В 1930-х гг. краеведческая тематика стала доминирующей, ей подчинилась научная и собирательская деятельность музея. К сожалению, тогда начался процесс утечки ценнейших экспонатов в столичные музеи. Была вывезена наиболее древняя живопись, знаменитый шитый стяг XVI—нач. XVII в. (т. н. знамя Сапеги); начали приходить в ветхость переданные в ведение музея Яковлевский и, в особенности, Авраамиевский монастыри. Потеряв статус Государственного музея еще в 1931 г., музей на 1948 г. имел три отдела: советского периода, истории дореволюционного прошлого и природы края. Художественные экспозиции были сокращены и превратились в стационарную художественную выставку.



Красная палата
Ростовского
кремля.
XVII век



Эта структура музея сохранилась до 1960-х годов. Музей сохранял свое значение как учебный для местных школ и привлекал иногородних туристов только благодаря своему исключительному архитектурному ансамблю и стенным росписям.

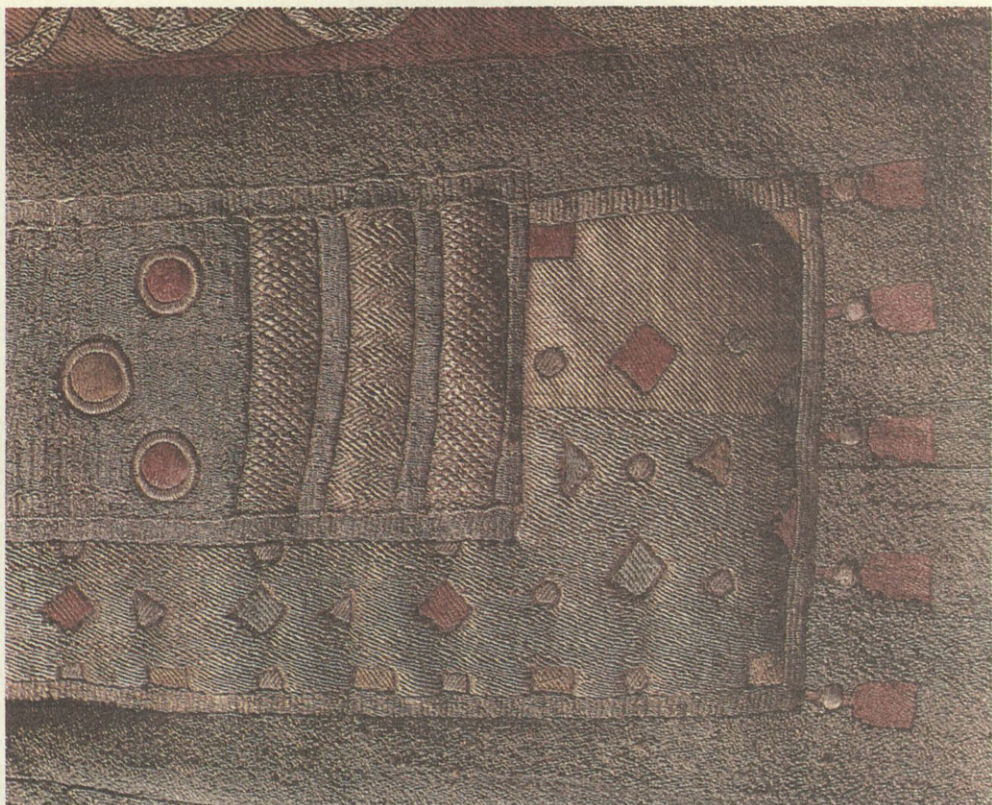
В 1953 г. Ростов постигло стихийное бедствие: ураган необычайной силы, совсем нетипичный для этих широт, пронесся небольшой полосой, захватив именно кремль. Были сорваны главы с крес-

тами и кровли, разрушены барабаны некоторых церквей, пострадали все окна. Были приняты экстренные меры, без которых надвигавшаяся осень могла принести неисчислимые бедствия, особенно фрескам. Началась организация многолетних и сложных реставрационных работ. Патриотическую заинтересованность проявили партийные и советские органы всех уровней; Министерство культуры РСФСР, выделив необходимые средства, материалы, рабочую силу, обеспечило

Потир с ростовской финифтью. Начало XIX века. Неизвестный мастер

Митра с финифтяными дробницами. Конец XVIII века. Неизвестный мастер





Фрагмент
плащаницы.
Шитье

действенную работу филиала Ярославской реставрационной мастерской. Научным руководителем восстановления памятников Ростова был приглашен В. С. Баниге. Внешне скромный и сдержанный, он имел горячее сердце и обширные знания. Баниге поселился в довольно неблагоустроенной угловой башне, чтобы постоянно быть на своем объекте, в отличие от многих столичных реставраторов, передоверяющих ведение работ прорабам и бывающих на объектах лишь наездами. Сейчас, просматривая «Материалы по изучению и реставрации памятников Ярославской области. Кн. 1. Древний Ростов» (1958 г.), видишь, какие кропотливые исследования архивных документов, литературы, различных изобразительных материалов провела группа специалистов, чтобы наиболее точно найти форму глав, очертания позакомарных завершений храмов, башенных покрытий, рисунок лемеха, водосборов и многое другое.

Особенно сложной была реставрация Красной палаты, первый этаж которой в XIX в. был превращен в винные склады, а второй утрачен вовсе; не менее искажен был двухэтажный корпус между Часобитной башней и церковью Воскресения. Реставрация этих зданий обогатила облик внутреннего двора кремля; казалось

бы, они должны были послужить для расширения экспозиции и фондов музея, существовавшего вот уже 80 лет. Но не нашлось людей, не нашлось средств, которые поглощались работами в Суздале. Попытка приспособить палаты для размещения учреждений горисполкома тоже не увенчалась успехом. Обстоятельства привели к мысли временно совместить в кремле музей и туристическую организацию, которая взяла бы на себя все эксплуатационные расходы по поддержанию кремля в порядке. Размещение здесь молодежного туристического центра «Спутник» имело и негативные последствия для музея, которому пришлось лишиться части экспозиционных помещений (церковь Одигитрии), фондовых помещений (Иераршие палаты), помещения обширной библиотеки. Стиль и ритм жизни молодежного туристического центра плохо сочетается с распорядком деятельности музея. Выявились и негативные стороны проживания молодежи в древних зданиях, с точки зрения комфорта воспринимающегося в лучшем случае как «экзотика». Сейчас можно признать, что совмещение музея и туристической организации под одной крышей не выдержало в данном случае испытания временем. Назрела необходимость в ближайшие пусть даже 10—15 лет найти

возможности для вывода из стен кремля большого числа людей, временно здесь проживающих.

Сегодня совершенно необходимо заглянуть в будущее Ростовского музея, ставшего ныне вновь Государственным историко-архитектурным музеем-заповедником. Его филиалами являются Успенский собор (XVI—XVII вв.), Авраамиевский (XVI—XVII вв.), Яковлевский (XVII—XVIII вв.) и Борисоглебский (XV—XVII вв.) монастыри, церкви Исидора Блаженного (XVI в.). Нам кажется, что к музею должен быть присоединен Конный двор XVII в., здание, сейчас полуразрушенное. А ведь его исследование, проведенное по поручению Музея Всероссийским объединением «Росреставрация» в 1979—1982 гг., показало, что это органическая часть Ростовского кремля, созданная в период его расцвета в конце XVII в. Причем предположение местных специалистов о плохой сохранности материалов и конструкций не подтвердилось. Восстановление этого уникального во всей русской архитектуре сооружения еще возможно. Оно очень нужно для музея, так как последний получил бы 700 м² площади для своего развития.

Ждет своего хозяина церковь Бориса и Глеба. Хотя архитектура этого здания, построенного в XIX в., не уникальна, оно исторически важно, так как отмечает место княжеского двора XII—XIII вв. Ведь в летописи под 1218 г. записано, что первая каменная церковь этого наименования возведена именно на дворе князя. Колокольня со шпилем церкви

Бориса и Глеба нужна также и для воссоздания частично нарушенного силуэта города с озера.

Состояние перечисленных памятников сейчас недостойно для города и музея. Особенно неприглядно выглядят интерьеры в Успенском соборе с фресками XVII в. ярославских и костромских мастеров, с прекрасным резным иконостасом XVIII в.; в церкви Исидора с настенной, очень редкой живописью XVIII в.; Зачатьевской церкви в Яковлевском монастыре с живописью и иконостасом конца XVII в. Если не принять экстренных и энергичных мер, это убранство интерьеров может быть утрачено полностью и навсегда.

Необходимо благоустроить территории всех названных памятников и особенно Авраамиева монастыря, реставрация которого продолжается уже десятилетие, а первозданный хаос компрометирует то немалое, что уже сделано.

Опыт организации работ в 1953 г. подсказывает пути решения сложной проблемы сохранения и музеефикации памятников архитектуры города Ростова. А сейчас возможностей не меньше, чем их было тридцать лет тому назад. Окрепили государственные органы охраны памятников, есть возможность опереться на Всероссийское общество охраны памятников истории и культуры. Если, хорошо подготовившись, начать работы в следующем пятилетии, то к 2000 г. памятники Ростова Великого создадут городу еще большую славу бережного хранителя культурного наследия.



Ростов Великий.
Образец
художественного
литья XIII века