

Н. С. Борисов,
историк

Ярославское ожерелье



Село Курба.
Васильевский
погост.

Много сказано и написано о несравненной красоте Ярославля, о его богатой истории. Но как мало мы знаем о «младших братьях» великого города — старинных торговых и промышленных селах. Каких только достопримечательностей минувших времен не встретишь здесь: величественные соборы и каменные крестьянские дома, причудливые особняки местных предпринимателей и украшенные тончайшей резьбой деревянные наличники.

Сельское строительство ярко отразило особенности социально-экономического развития ярославского края в XVIII—XIX веках. Важнейшими статьями дохода ярославских крестьян стали в этот период местные промыслы и отходничество. «Крестьянина ярославского вообще можно назвать сметливым, рассудительным, предприимчивым в отыскании труда, — писал один наблюдатель ярославской жизни середины прошлого столетия. — Зде-

ние жители знают чуть ли не всю Россию. Многие сами прошли ее вдоль и поперек, другие наслушались о ней от людей бывалых».

Более 500 ремесел и промыслов освоили ярославские крестьяне. Памятниками их трудолюбия и таланту стали созданные ими в родных селах сооружения. Подобно богатому ожерелью окружают эти села красавец город. Чтобы вочию убедиться в этом, посетим хотя бы три старинных ярославских села — Бурмакино, Великое и Курбу.

Село Бурмакино в XVII столетии было административным центром обширных владений Троекуровых — потомков ярославских удельных князей. Вотчины Троекуровых широкой полосой тянулись по берегам реки Туношны, правого притока Волги. Самым знаменитым среди владельцев Бурмакина был князь Федор Иванович Троекуров (1667—1695). Отважный воевода, любимец Петра I,

он был смертельно ранен при штурме Азова в 1695 году. Тело его было привезено в Ярославль и погребено среди могил других Троекуровых в Спасском монастыре. Есть сведения, что на похороны князя в Ярославль приезжал сам Петр I. Род Троекуровых угас в середине XVIII века. Новую, литературную, жизнь этой фамилии дал А. С. Пушкин: имя старого барина-крепостника в повести «Дубровский» подсказала история.

Уже в XVIII веке село Бурмакино славились торговлей и крестьянскими промыслами. Особое развитие здесь получило кустарное производство металлических деталей конской упряжи, гвоздей и цепей. О бурмакинских кузнецах писал В. И. Ленин в работе «Развитие капитализма в России». Отмечая близость организации многих кустарных промыслов к типу капиталистической мануфактуры, он, в частности, отмечал: «Того же типа, по всей вероятности, организация слесарных промыслов Бурмакинской волости (и окрестных волостей) Ярославской губ. и уезда. По крайней мере мы видим здесь то же разделение труда (кузнецы, поддувалы, слесари), то же широкое развитие наемного труда (из 307 кузниц Бурмакинской волости 231 с наемными рабочими), то же господство крупного капитала над всеми этими детальными рабочими (скупщики стоят во главе; на них работают кузнецы, на кузнецов — слесари), то же соединение скупки с производством изделий в капиталистических мастерских, из которых некоторые попадают иногда в списки «фабрик и заводов»¹.

Десятки маленьких кузниц ютились на окраине села, по берегу Туношны. С малолетства привыкая к кузнечному делу, жители Бурмакина были прекрасными мастерами своего огненного ремесла. В первые годы Советской власти бурмакинские кузнецы объединились в артель. Их продукция шла на нужды молодой Красной Армии, и в первую очередь — ее героической конницы. Потомки знаменитых кузнецов и сейчас трудятся на бурмакинском заводе металлоизделий.

Но не только кузнечным промыслом примечательно Бурмакино. Достаточно хотя бы раз не спеша пройти по селу, привольно раскинувшись на высоко, изрезанном оврагами берегу Туношны, чтобы почувствовать его своеобразную красоту. Крутые, карабкающиеся в гору улички, кое-где старые каменные дома, узорчатые наличники, заросший старый парк... И над всем этим, словно созывая разбежавшиеся по холмам и оврагам дома, высится старинная белая церковь. Она выстроена в 1739 году «ижданием прихожан».

Строители Воскресенской церкви учли, что здание возводилось на главной торговой площади села и потому должно было выглядеть эффектно не только издалека, но с близкого расстояния. В наружном убранстве памятника словно возродилось столь близкое народным художественным вкусам «дивное узорчье» XVII века. Помимо традиционных форм зодчие использовали и многие декоративные мотивы «нарышкинского барокко» — наличники с завершением в виде «разорванного фронтона», а также полукруглые кокошники с заполне-

нием в виде «раковины». Ныне кокошники скрыты под поздней кладкой и штукатуркой.

Некоторые черты первоначального облика Воскресенской церкви позволяют восстановить составленную в 1803 году «Опись имущества и ценностей церкви Воскресения Христова села Бурмакина». Добросовестный переписчик не забыл упомянуть и о внешнем виде здания: «Церковь каменная, покрыта тесом, на ней пять глав каменных обиты черепицами зелеными и желтыми, на них кресты железные». Интересен и содержащийся в описи 1803 года реестр книг бурмакинской церкви. В нем, помимо обычных богослужебных книг, названы сочинения известных писателей второй половины XVII — начала XVIII века — Симеона Полоцкого, Епифания Славинецкого, Дмитрия Ростовского, Феофана Прокоповича. Возможно, при церкви хранились книги из библиотеки прежних владельцев села князей Троекуровых.

Воскресенская церковь в Бурмакине — еще одно убедительное доказательство того, что активная творческая работа ярославских зодчих не прекращалась и в XVIII столетии. Свободно владея богатым арсеналом художественных приемов, выработанных их великими предшественниками, зодчие XVIII века умели создавать разнообразные объемно-пространственные композиции, безошибочно выбирая формы декора, наиболее соответствующие их творческому замыслу.

Немало интересного для любителей старины и ценителей прекрасного сохранилось и в окрестностях Бурмакина. Изумительна тонкая, как кружево, потемневшая от времени резба наличников в селе Новом. Задумчивым лиризмом, свойственным русскому провинциальному ампиру, привлекает выстроенная в 1842 году Спасская церковь села Лютото. Редкую жизнеспособность традиционных для ярославского зодчества конца XVII — начала XVIII века декоративных форм демонстрируют памятники 80-х годов XVIII века в селах Сеславино и Туношне.

Километрах в 30 к югу от Ярославля, там, где некогда проходила торговая дорога на Ростов, раскинулось знаменитое село Великое. В прошлом столетии Великое было самым большим селом Ярославской губернии. Его население составляло более 4 тысяч жителей. «Село имеет вид значительного уездного города; в нем четыре церкви, более 500 каменных построек, улицы мощеные; почти при каждом доме имеется сад», — с восхищением писал один автор в начале нынешнего столетия.

По мнению ярославских краеведов, Великое существовало уже в начале XIII столетия. Впрочем, на страницах истории оно появляется значительно позднее, лишь в XVI—XVII веках. Село выросло «на бойком месте» — там, где от старого ярославского тракта отходила дорога на Суздаль. Через Великое не раз проезжал Петр I, шесть раз посещавший Ярославль. В селе сохранился дом, в котором, по преданию, останавливался Петр. Впрочем, жителям села есть за что и «упрекнуть» царя-преобразователя: учрежденный им московско-архангельский тракт прошел в стороне от Великого.

Однако Петр I не забыл о богатом ярославском селе. В начале XVIII века он подарил Великое известному полководцу, будущему президенту Военной коллегии и фельдмар-

¹ Ленин В. И. Полн. собр. соч., т. 3, с. 420.



Село Любава.
Спасская
церковь.
1812 год.

шалу Аниките Ивановичу Решину. Во второй половине XVIII века у потомков Решина половину села покупает С. Я. Яковлев, известный богач и промышленник екатерининского времени.

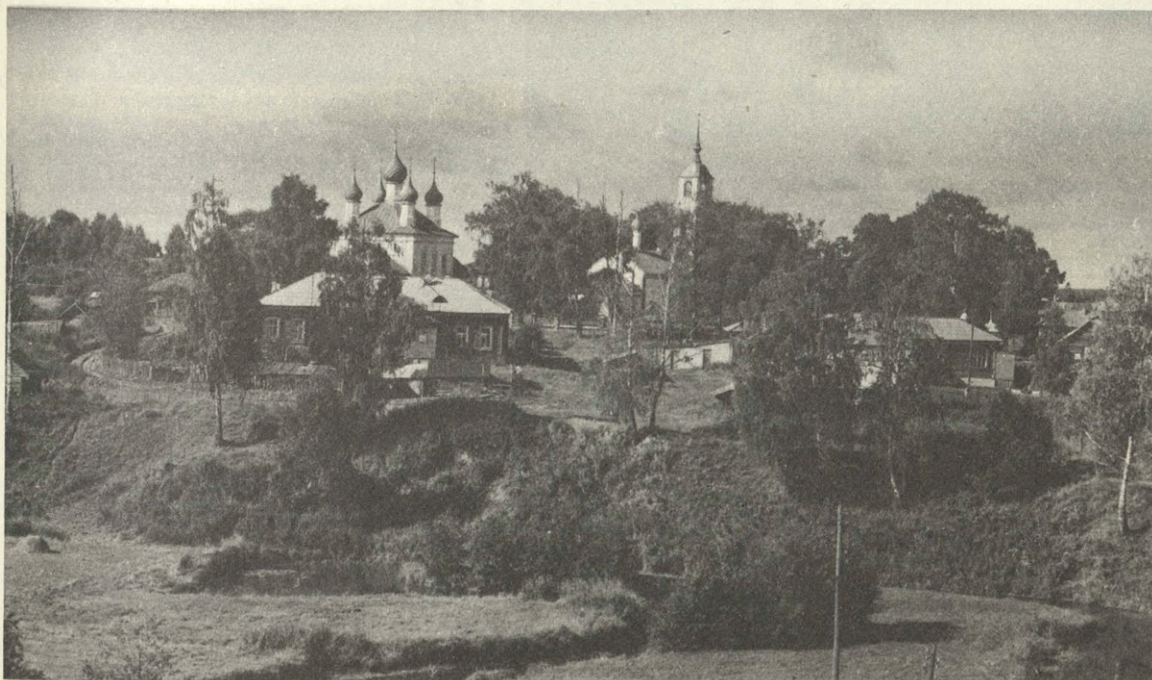
В Великом Яковлевы поначалу наживались, продавая многочисленным местным кузнецам по завышенной цене железо со своих уральских заводов. Однако вскоре они устроили в селе полотняную мануфактуру. Постепенно Великое превращается в крупнейший центр кустарного производства знаменитого «ярославского полотна».

Уже в середине XIX века в Великом велась большая работа по усовершенствованию способов выращивания и обработки льна. По инициативе известного агронома-любителя Е. С. Карновича в селе стали устраиваться

сельскохозяйственные выставки, где были представлены не только Ярославская, но и соседние с ней губернии. В этих ежегодных выставках наряду с дворянами и купцами принимали участие государственные и даже помещичьи крестьяне.

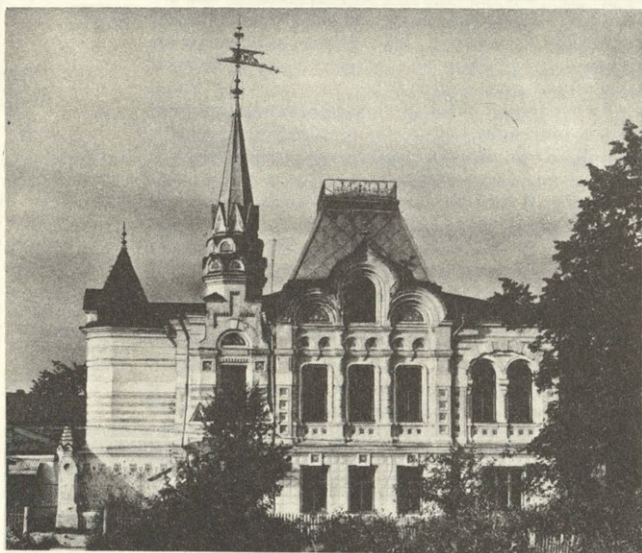
Анализируя сложные процессы, протекавшие в экономике России в пореформенный период, В. И. Ленин уделял большое внимание кустарным промыслам, в том числе — ткацкому. В работе «Развитие капитализма в России» он писал: «Разделение труда ведет к выделению из крестьянства специалистов-мастеровых; образуются неземледельческие центры мануфактуры, как например, ... село Великое Ярославской губ. и многие другие села Московской, Костромской, Владимирской, Ярославской губ., превратившиеся

Село Курба.
Казанская
церковь.
1770 год.



теперь уже в фабричные поселения»². Этот процесс превращения села в фабричное поселение в Великом пришелся на 80-е годы XIX века. Кустарное ткацкое производство быстро сокращалось, не выдерживая конкуренции с капиталистической фабрикой.

Красочными иллюстрациями к различным страницам истории села Великое служат его архитектурные памятники. В центре села, недалеко от большого Черного пруда возвышаются два огромных приземистых храма и высокая колокольня. Сейчас, когда обе церкви лишены глав, они напоминают необычайных размеров купеческие лабазы времен А. Н. Островского. А между тем это памятники весьма почтенного возраста. К северу от колокольни — летняя церковь Рождества Богородицы, выстроенная в 1712 году в честь победы под Полтавой; к югу — зимняя церковь Покрова Богородицы, освященная в 1741 году. Она сооружена по заказу внука фельдмаршала — князя П. И. Репнина. Строительство колокольни велось в два этапа: нижний четверик и два восьмерика относятся к середине XVIII века,



Село Великое.
Особняк
Локалова.
1890 год.

верхние ярусы надстроены во второй половине прошлого столетия.

По своему расположению храмы села Великого повторяют композицию, найденную ярославскими зодчими в Коровниках. Две большие, массивные церкви расположены симметрично по отношению к стоящей между ними высокой колокольне — «свече». Местные жители не случайно величают соборный ансамбль «кремлем». В этих монументальных зданиях живет большая, организующая пространство сила. «Кремль» объединяет вокруг себя весь поселок с его далеко растянувшимися по тихим улицам одноэтажными и двухэтажными домами. У подножия этих великанов шумели торговые ряды, теснились амбары и лавки.

Площадь между «кремлем», торговыми ря-

дами и прудом была общественным центром села. Вокруг этого центра подобно годичным кольцам на дереве разрастались улицы, соединявшиеся с центром узкими радиальными переулками. Развитие промышленности не внесло принципиальных изменений в историю сложившуюся кольцевую планировку села. В Великом и сейчас сохранилось несколько улиц, застроенных только по одной стороне, так, чтобы все дома были обращены фасадом к «кремлю». Подобная планировка, весьма редкая для ярославских сел и деревень, сама по себе служит интереснейшей, требующей бережного отношения достопримечательностью Великого.

Ясным летним вечером хорошо отправиться на другую сторону Черного пруда и полюбоваться «кремлем», который по-особому величав и живописен в золотистых лучах заходящего солнца.

Помимо «кремля» и некоторых других памятников культового строительства в Великом сохранился уникальный ансамбль крестьянского каменного зодчества XVIII — первой половины XIX века. Пожалуй, нигде больше во всей Европейской России нет равного ему по цельности и архитектурной выразительности. Особенно хорошо сохранила прежний облик улица Ярославская. Здесь что ни дом, то памятник архитектуры. Во всем видна какая-то «допетровская» вольность. Шеренга домов еще не твердо держит равнение по фасадам, да и сама линия улицы как бы проведена от руки. Внутренняя планировка домов зачастую повторяет традиционную для деревянных жилых построек систему двух клеток, разделенных сенями. Особого внимания заслуживает дом № 14, нарядный, с высокими барочными наличниками, межэтажным пояском и рустованными угловыми лопатками. Его возраст не менее двух веков. Интересен и дом № 18, тот, в котором, по преданию, останавливался Петр I. Низкий первый этаж с толстыми «крепостными» стенами и маленькими окнами, над которыми нависают плоские тяжеловатые наличники, напоминает о гражданских постройках XVII столетия. В северо-восточном углу дома помещалась кладовая, вход в которую был защищен сохранившейся и донные тяжелой кованой дверью. Такие «бронированные» комнаты в угловой части первого этажа довольно часто можно увидеть в старых домах села Великого и других ярославских промысловых сел. Здесь, в этой надежной «палате», хранились приготовленные для продажи товары.

На Ярославской улице размещались и дома великосельских капиталистов конца XIX века. Особенно интересен особняк Локалова, выстроенный в «новорусском» стиле в 1888—1890 годах. Автором проекта был выдающийся русский архитектор Ф. О. Шехтель (1859—1926), тогда только начинавший свой творческий путь. Каждому, кто побывал в Великом, надолго запомнится это нарядное, стилизованное под древнерусский терем двухэтажное здание с башенкой, увенчанной шпилем с затейливым флюгером. Центральная часть дома отмечена ризолитом, имеющим завершение в виде трехлопастной арки с «килем». Второй этаж, как это часто бывало в зодчестве XVII века, украшен гораздо богаче, чем первый.

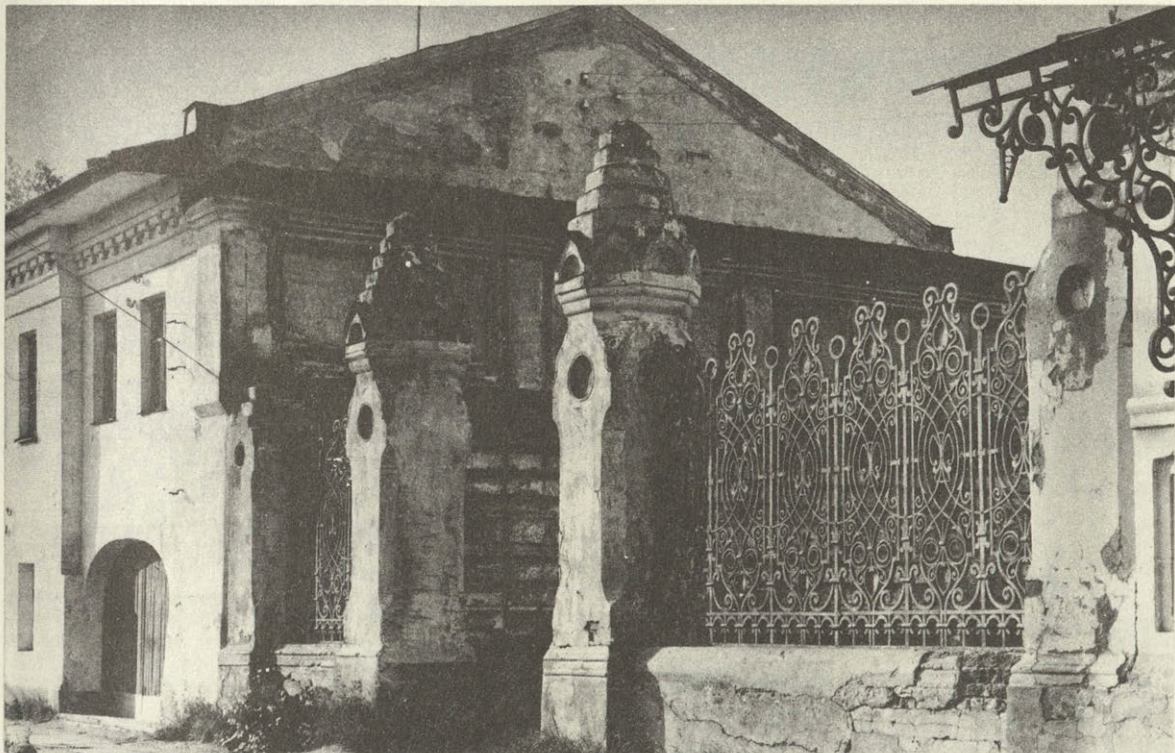
Рядом с домом сохранились массивные столбы ворот и красивая по рисунку кованая ограда. Раппорты ее орнамента составляют

² Ленин В. И. Полн. собр. соч., т. 3, с. 387.

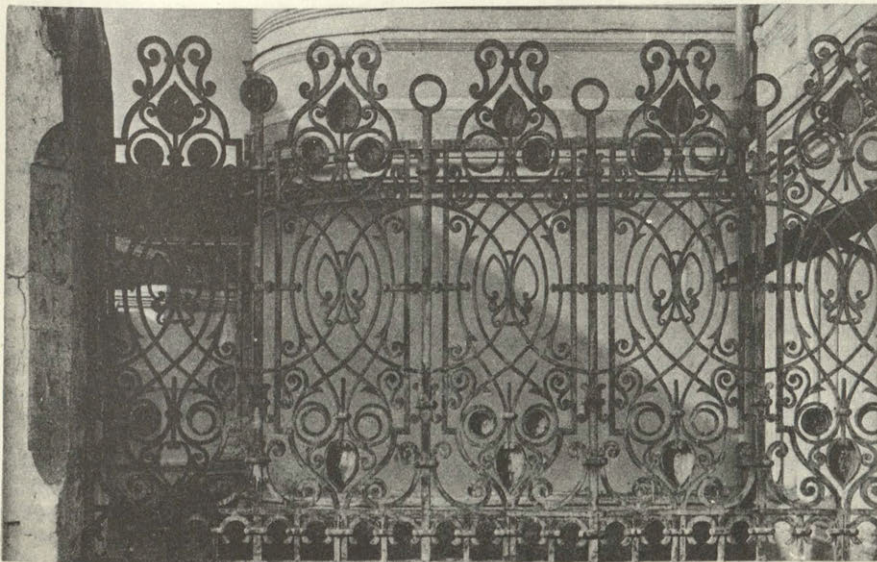
излюбленные древнерусскими художниками мотивы — переплетающиеся кольца, трилистник — «крин», символ вечного древа жизни, выходящие побеги с закрученными спиралью «усами». Изяществом рисунка отличаются и кронштейны, поддерживающие навес над крыльцом.

В интерьере локаловского особняка, так же как и на его фасадах, как говорили в старину, «всякого жита по лопате»: мраморные лестницы, цветной паркет, высокие дубовые двери, стилизованные лепные украшения. Имелась даже комната-грот с зимним садом.

История возвышения хозяев особняка Локаловых типична для многих русских капиталистов прошлого столетия. Основателем «дела» был разбогатевший скупщик, выходец из местных крестьян А. А. Локалов. В 1872 году он построил собственную «механическую льнопрядильню» близ села Гаврилов Ям и вскоре стал одним из самых богатых людей в губернии. После смерти Локалова-старшего в 1887 году владельцем фабрики стал его сын. Получив наследство, он решает выстроить в родном селе дворец на удивление и зависть другим здешним промышленникам — Иро-



Село Великое.
Ограда особняка
Локалова.



Село Великое.
Ограда церкви.

довым, Моргуниным, Ведерниковым. Ныне в бывшем локаловском «дворце» размещается школа-интернат.

Осмотрев памятники архитектуры, приятно просто побродить по живописным улицам — «посадам», отдохнуть под сенью вековых лип старого «городского сада». И вспоминаются слова И. С. Аксакова, побывавшего здесь в середине прошлого века: «Это село... подлинно Великое Село».

Менее часа пути из Ярославля — и вы в Курбе. Село замечаешь еще издали по огромной колокольне и тянущимся за ней главам Казанской церкви. Но прежде несколько

дели служилые татарские мурзы. Писцовая книга 1646 года сообщает: «В Ярославском же уезде в Закогорском стану село Курба, а в нем церковь Вознесение Христово, а в пределе... Николы. Да в том же селе в Курбе двор вотчинников Богдана Камынина... да мурз и татарские дворы».

Потомки воеводы Богдана Камынина оставались владельцами части Курбской волости еще в конце прошлого столетия. Другая половина Курбы во второй половине XVII — начале XVIII века принадлежала дьяку Степану Кудрявцеву и его наследникам. В 1722 году эту часть Курбы приобрел капитан первого ранга, известный кораблестроитель времен Петра I Гаврила Авдеевич Меншиков. Как и его знаменитый однофамилец, Меншиков был выходцем из низов. Сын придворного конюха, он еще ребенком был записан в «потешные солдаты» и с детских лет был близко знаком с Петром I. Участник многих исторических событий своего времени — Азовских походов, Великого посольства в Европу, Персидского похода — Меншиков отличался прежде всего как талантливый кораблестроитель. В 1710 году он первым среди русских мастеров самостоятельно, без помощи иностранцев, построил многопушечный корабль для Балтийского флота. А всего за свою жизнь Меншиков построил для русского флота более двухсот судов различных типов.

Через год после смерти Меншикова, в 1743 году, владельцами принадлежавшей ему части Курбы стали Нарышкины — известный дворянский род, выдвинувшийся в конце XVII века благодаря браку царя Алексея Михайловича с Натальей Кирилловной Нарышкиной, матерью Петра I. Младшая ветвь рода Нарышкиных владела частью Курбы до середины XIX века.

Село красиво расположено на высоком берегу речки Курбицы. Кое-где видны старинные каменные дома (их уже в середине прошлого века было в Курбе более 10), немало интересных резных наличников. Исстари жители Курбы занимались торговлей и промыслами. Здесь сходились несколько проселочных торговых дорог. Одна вела из Ярославля в Курбу и далее в большое село Вожажниково и Борисоглебскую слободу, другая шла от села Великое через Курбу на Романов-Борисоглебск. Автор путеводителя по Ярославской губернии, изданного в 1859 году, характеризует Курбу как «богатое и красивое село с двумя великолепными церквами, квартирою станового пристава и многолюдным базаром». Здесь ежегодно устраивалась ярмарка, на которой с середины XIX столетия главное место занимал лен и продукты его переработки.

О высокой по тем временам культуре жителей села говорит хотя бы тот факт, что в 1895 году в Курбе была открыта одна их первых в губернии сельских библиотек, устраивались хоровые концерты воспитанниц местного женского училища.

В центре села высится огромная Казанская церковь, выстроенная в 1770 году, видимому, не без участия Нарышкиных. Это интереснейшее по своей архитектуре 16-лепестковое в плане центрическое сооружение. Его второй ярус представляет собой невысокий вытянутый четверик со срезанными углами. Высокий восьмигранный свод, близкий по



Село Великое.
Соборная
Колокольня
XVIII—XIX вв.

слов об истории. Курба — одно из самых больших и древних сел ярославской земли. В XV—XVI веках здесь была вотчина князей Курбских, младшей линии ярославских удельных князей. Этот род дал России немало воевод, наместников и бояр. К нему принадлежал и известный воевода Андрей Михайлович Курбский, ближайший сподвижник Ивана Грозного, а с 1564 года — изменник, перебежавший к польскому королю из страха перед царской «опалой». Пытаясь оправдать себя и обличить Грозного, Курбский, находясь в Литве, писал царю послания. Переписка Грозного с Курбским стала одним из самых интересных памятников русской публицистики XVI столетия.

После бегства Курбского село было «отписано на государя», а впоследствии отдавалось по частям в поместье различным лицам. В первой половине XVII века частью Курбы, как и многими другими землями в Ярославском, Ростовском и Романовском уездах, вла-

форме к куполу, прорезан четырьмя локарнами, ориентированными по сторонам света. Мощные арки над локарнами служат основанием для барабанов четырех глав. Небольшой же восьмерик с четырьмя окнами несет на себе центральную главу. Внутри храма четыре монументальных пилона принимают на себя основную тяжесть четверика и сводов. В традициях ярославского зодчества выполнены «домовные» крыльца.

Композиция Казанской церкви отличается большим своеобразием. Мастера, строившие этот храм, вдохновлялись мотивами столичного барокко, смело сочетая их с традиционными приемами ярославского зодчества XVII столетия.

Некоторое представление о былом интерьере дает описание храма, сделанное в середине прошлого столетия. В храме находился «иконостас величественный, архитектуры елизаветинского времени, весь вызолочен, образа того же времени в греческом, но не высоком стиле; вся церковь по стенам, сводам и столпам расписана альфреско... Трудились в расписании церкви ярославские иконописцы с 1796 по 1799 год». Эти росписи частично сохранились до наших дней.

Рядом с церковью возносится к облакам огромная пятиярусная колокольня. Это величественное сооружение развитого классического стиля могло бы украсить любой губернский город. Удачно найдены его общие пропорции, соотношение высоты ярусов и пролетов арок. С большим изяществом выполнены различные белокаменные детали. Вместе с далеко вынесенными карнизами, фигурными кровлями верхних ярусов и сложной формы главкой они очень обогащают силуэт колокольни, делают ее зрительно необычайно легкой истройной.

К югу от Казанской церкви расположена Воскресенская церковь с трапезной. Лишившись глав и получив шиферную плоскую крышу, она стала почти неузнаваемой. Однако форма наличников, характерная для «нарышкинского барокко», плоские лопатки на углах четверика, карниз в виде «пилы» свидетельствуют о том, что перед нами здание начала XVIII века.

По шатким деревянным мосткам перейдем через прозрачную Курбицу и посетим погост Васильевское, ставший уже частью Курбы. На холме в темной зелени старых деревьев сияют белизной стен два храма. Старший из них — Всемилоуистого Спаса — выстроен в 1745 году. Он исполнен в простых формах клетских деревянных церквей и, если бы не главка, походил на каменную избу.

Рядом с зимней Спасской церковью находится пятиглавая церковь Смоленской Богоматери, выстроенная в 1793—1804 годах. Внешне довольно заурядная, внутри эта церковь поражает красотой пятиярусного резного барочного иконостаса. На царских вратах по традиции помещена композиция «Сошествие святого духа на апостолов». Своим театральным пафосом, декоративным занавесом, обрамляющим всю группу апостолов, эти царские врата очень напоминают известные врата из церкви Николая Надеина в Ярославле, выполненные, согласно преданию, по рисунку великого русского актера Ф. Г. Волкова.

В Курбе и окрестных селах на каждом шагу привлекает внимание богатый резной декор домов, выполненный совсем недавно. Традиционное народное искусство резьбы по дереву и в наши дни живет и развивается на ярославской земле. Многие хозяева строящихся домов тщательно выбирают рисунок наличников, а подчас украшают резьбой ворота, крыльца и другие части дома. Мастера, умеющие выполнять затейливые «вырезки» — резьбу, становятся известными далеко в округе.

Художественное наследие ярославской «глубинки» пока еще очень мало известно не только широкому кругу любителей отечественной старины и архитектуры, но и специалистам. Сколько радостных открытий подарила любителям живописи недавняя выставка «Ярославские портреты XVIII—XIX веков»! Ей предшествовала огромная работа по сбору, изучению и реставрации памятников станковой живописи в музеях Ярославской области. Настало время для «открытия» ярославского сельского зодчества, для углубленного изучения истории этого древнего края.

Село Бурмакино.
Воскресенская
церковь.
1739 год.

