

И. О. Шадрина,
научный сотрудник Государственного музея
искусства народов Востока

Переехали в новый особняк

От редакции.

В этом году завершилась реставрация одной из интереснейших московских усадеб стиля ампир — Луниных на Суворовском бульваре.

Памятник приспособлен для размещения в нем Государственного музея искусства народов Востока.

Государственный музей искусства народов Востока является одним из богатейших по коллекциям и интереснейших музеев мира. Это первый и единственный в нашей стране музей, собирающий, изучающий и пропагандирующий искусство народов советского и зарубежного Востока, сокровища многонациональной культуры Советского Союза. 30 октября 1948 года президиум коллегии по делам музеев и охране памятников искусства и старины Наркомпроса РСФСР принял постановление об образовании музея «Ars ASIATICA» (Музея искусства Востока). Это постановление органично вошло в число мер, предпринятых Советским правительством по охране памятников истории и культуры.

Организация в трудное время гражданской войны, разрухи и голода нового научного учреждения подобного профиля стала возможной в результате победы Великой Октябрьской социалистической революции, освободившей угнетенные народы царской России, провозгласившей и обеспечившей право наций на самоопределение, открывшей перед народами простор для культурного развития, провозгласившей принципы интернационализма и братской дружбы между народами. Создание музея восточного искусства отвечало принципам ленинской национальной политики и явилось выражением глубокого уважения к народам Востока, внесшим свой вклад в историю мировой цивилизации.

За 65 лет своего существования музей

Москва.
Государственный
музей искусства
народов
Востока.

прошел долгий и славный путь, отразивший развитие советского музейного дела востоковедения. Важнейшей задачей, стоявшей перед музеем в 1918—1925 годах, было собирание и пропаганда памятников материальной культуры народов Востока. Сюда поступили коллекции известных русских собирателей К. Некрасова, А. Фаберже, П. Щукина. Так, музей получил первоклассные собрания персидских и индийских рукописей и миниатюр, корейской и китайской керамики, восточных ковров и тканей, дальне-

В 1926—1928 годах наш музей совместно со Среднеазиатским комитетом по охране памятников старины и искусства организовал большую археологическую экспедицию на городище старого Термеза в Средней Азии, которая открыла ценнейшие памятники буддийской культуры II—IV веков, дворец XI—XII веков. В результате экспедиции коллекция музея пополнилась уникальными памятниками культуры народов советского Востока.

Музей собирал, изучал, пропагандировал материалы по истории революционного движения народов Востока, советского и зарубежного. В 1927 году прошли две выставки по революционному движению в Турции и в Китае, на основе которых был создан «Кабинет истории революционного движения в странах Востока им. Н. Н. Нариманова», который просуществовал до 1932 года, когда вновь изменился профиль музея, получившего статус Центрального музея художественной культуры советского и зарубежного Востока. По сути дела, в истории музея начался новый период. Устанавливаются прочные связи с республиканскими Союдами художников, проходят серии выставок современного искусства народов советского Востока, фонды пополняются произведениями живописи, графики и скульптуры мастеров союзных республик.

Еще в 1931 году музей переехал в здание церкви Ильи Пророка на ул. Обуха (б. ул. Воронцово поле), где развернул свои экспозиции. В 30-е годы выходят в свет научные труды музея, демонстрируются выставки китайского и персид-



Современные изделия декоративно-прикладного искусства народов РСФСР.

Нальчик.
С. Акаев.
Кувшин «Восток».
Г. Юзбашев.
Набор для коньяка.

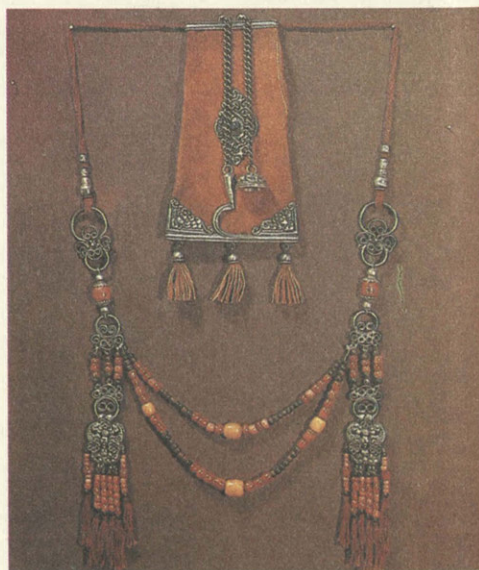
Улан-Удэ.
Б. Батожабай.
Кисет.

Резьба по нефриту.

восточных изделий из бронзы и нефрита. Значительное число памятников было передано из восточного отдела музея Строгановского училища, из государственных фондов.

Первая экспозиция открылась 22 сентября 1919 года в двух залах Государственного Исторического музея, посещало ее до 200 человек в день. До 1925 года музей трижды переезжал из помещения в помещение, пришлось даже отстаивать его самостоятельное существование (имелся проект присоединения коллекций к фондам других музеев). Коллектив тогда состоял только из трех сотрудников, проводивших комплектование, инвентаризацию, научное описание части коллекций. Были проведены выставки японской гравюры и искусства народов Востока, к открытию второй из них 24 мая 1924 года был издан первый путеводитель. В те годы музей являлся в основном хранилищем памятников искусства зарубежного Востока.

С образованием СССР начался активный процесс становления многонациональной советской культуры, началось и планомерное изучение истории и культуры народов советского Востока. Большой вклад в решение этих задач внес Государственный музей восточных культур (ГМВК).



ского искусства. Накануне Великой Отечественной войны музей представлял уже сложившееся научное учреждение, где работали такие видные ученые, как Б. П. Денике, Б. В. Веймарн, В. Н. Чепелев, С. И. Тюляев и другие. Широкий размах приняла массовая научно-просветительная работа.

В июне 1941 года в связи с началом Великой Отечественной войны коллекции музея были эвакуированы в глубокий тыл. Оставшиеся в Москве сотрудники музея читали лекции в госпиталях и на предприятиях. После победы над фашизмом в начале 1946 года музей открыл в своих залах Всесоюзную выставку народного декоративного и прикладного искусства, постоянные экспозиции искусства Ирана, Индии, Турции, Китая, древнего и современного искусства народов советского Востока. В 1947 году вышел в свет первый послевоенный путеводитель по музею.

В 1940—1950-е годы в музее велось активное изучение искусства Индии и Китая, именно тогда здесь вырос отряд ведущих искусствоведов в этой области — это С. И. Тюляев, О. Н. Глухарева, С. Н. Соколов, И. Ф. Муриан, Н. И. Николаева, Е. В. Завадская. С крушением колониальной системы империализма и образованием независимых государств расширились культурные связи СССР со странами Востока. Сотрудники музея работали в Японии, Индонезии, в ряде других стран, приобретали произведения современного искусства. В эти годы в дар от правительств Монголии, Китая, Индии музей получает ряд ценных экспонатов. Деятельность музея сделала его центром по изучению и пропаганде искусства народов советского и зарубежного Востока, и решением Министерства культуры СССР в 1962 году он переименовывается в Государственный музей искусства народов Востока (ГМИНВ).

В течение 1960—1970-х годов музей одну за другой проводит такие важные, свидетельствующие о подъеме культуры народов союзных республик выставки, как выставка народного художника Узбекистана А. Волкова (1967), народного художника Грузии И. Пироманишвили (1968), «Живопись и графика художников Узбекистана в 20—30-е годы», «Живопись Г. Якулова» (1975) и другие. Тогда же выходят первые монографические работы советских искусствоведов по истории искусства Узбекистана и Туркмении. Музей проводит ряд ретроспективных выставок народного декоративно-прикладного искусства, привлекая огромный материал из крупнейших музеев и научных организаций Москвы, Ленинграда, союзных республик. В середине 70-х годов произошла реорганизация структу-

ры музея, создается ряд новых отделов и служб, значительно расширяется круг исследований, совершенствуется выставочная работа. Министерство культуры СССР и Государственный комитет по науке и технике СССР утверждают направления научной работы музея: в соответствии с общими задачами советского востоковедения началось комплексное изучение развития искусства народов Северного Кавказа, Закавказья, Средней Азии, Казахстана, изучение художественной культуры стран Азии и Африки, что способствовало укреплению дружбы между народами СССР, культурного сотрудничества с зарубежными странами.

Значительно увеличились фонды музея, насчитывающие теперь более 40 тысяч экспонатов. Расширились археологи-



ческие исследования, постоянно работают экспедиции в Дагестане, Азербайджане, Грузии, Армении, Казахстане, Туркмении, Таджикистане, Киргизии, Узбекистане, в Бурятии и на Сахалине. В результате этих экспедиций сложились прекрасные коллекции ювелирных изделий Дагестана и Туркмении XVIII—XX веков, вышивок Туркмении, Таджикистана и Киргизии XIX—XX веков, прикладного искусства Киргизии конца XIX—XX века, среднеазиатских и закавказских ковровых изделий, народного костюма этих республик, прикладного искусства Бурятии XIX—XX веков и другие. Одновременно музей существенно пополнил собрание древнего и средневекового искусства. С 1962 года ведутся раскопки буддийского комплекса Кара-Тепе в Старом Термезе, исследуются памятники Верхнего Зеравшана, в том числе кушанских могильников, возобновились раскопки на Каменном Городище в Таджикистане. Музей участвовал в ряде археологических экспедиций в Грузии, Армении,

Таджикистане, Каракалпакии, в Монголии, на Шри-Ланке. Археологическим открытиям были посвящены научные конференции и выставки «Древний Хорезм», «Древности Кара-Тепе», «Шедевры древнего искусства Таджикистана».

Экспедиционная деятельность, как и вся научная работа музея, проводится в тесном контакте с Институтом востоковедения АН СССР, Институтом археологии АН СССР, Институтом истории и теории искусства Министерства культуры СССР. Ученый совет музея включает таких видных специалистов, как действительный член Академии художеств СССР Б. В. Веймарн, член-корреспондент АН СССР Н. Т. Федоренко, доктора наук С. А. Арутюнов, Б. А. Литвинов, Г. А. Федоров-Давыдов, С. И. Тюляев, и других. За последние годы силами научного коллектива музея подготовлено и проведено несколько всесоюзных и международных конференций и сессий, таких, как «Символика цветов и птиц в искусстве стран Дальнего Востока» (1978), сессия, посвященная 60-летию музея (1978), «Природа и человек в искусстве стран Дальнего Востока» (1979), IV Всесоюзная конференция по искусству и археологии Ирана (1979), «Культурные взаимовлияния Средней Азии и Кавказа с окружающим миром в древности и средневековье» (1981), «Культура и искусство Монголии и Центральной Азии» (1981) и другие. Постоянно растущий авторитет музея, повышение научной квалификации его сотрудников, увеличение фондов позволили провести интереснейшие выставки: «Восток и русское искусство конца XIX — начала XX века» (1977), «Жанр Цветы и Птицы в искусстве стран Дальнего Востока» (1978), «Керамика и фарфор Китая» (1982), «Художник и время» (1981), «Восток в творчестве В. А. Фаворского» (1983), экспонировались и произведения художников, ювелиров, мастеров декоративного искусства республик советского Востока.

Растущие международные связи музея способствуют укреплению дружбы между народами, делу интернационального воспитания советских людей, пропаганде достижений многонациональной советской культуры. Каждый год в музее экспонируется несколько зарубежных выставок, наиболее интересными из которых были «Искусство народа Палестины» (1979), «Куклы Японии» (1981), выставка индийской художницы А. Ахуджи (1982), «Искусство КНДР» (1983). Многие их экспонаты были закуплены или получены в дар музеем.

В музее хранится уникальная коллекция произведений Н. К. Рериха и собранные им во время научных экспедиций па-

мятники искусства народов Востока. На основе этой коллекции создан мемориальный кабинет Н. К. Рериха.

Музей непосредственно сотрудничает с Музеем изобразительных искусств в Улан-Баторе, Национальным музеем Афганистана в Кабуле, Музеем Азии и Тихого океана в Варшаве. Прочные связи установлены с музеями Ханоя и Берлина. Сотрудники музея выезжали с выставками, пропагандирующими искусство республик советского Востока, в Афганистан, Вьетнам, Польшу и другие страны. Дружественные контакты музея с зарубежными странами крепнут и развиваются.

Постоянно возрастает число проводимых музеем лекций, экскурсий, фото-выставок, работают школьные кружки юных востоковедов и юных археологов, изостудия, для взрослых действуют субботние и воскресные лектории. Музей шефствует над учащимися Ждановского района, тружениками сельского хозяйства и воинами Советской Армии.

В настоящее время в жизни музея наступил новый этап, связанный с переездом в новое здание, — это прекрасный ампирический особняк на Суворовском бульваре, известный москвичам как «дом Лениных». В течение нескольких лет здесь велись сложные реставрационные работы, и посетителей теперь встречают просторные, светлые залы экспозиции, удобные лекторий и кинозал.

От крохотного по теперешним масштабам «Ars Asiatica» до крупного современного научного учреждения, играющего важную роль в пропаганде достижений социалистической культуры народов советского Востока, в укреплении культурных связей, дружбы и взаимопонимания между народами мира, — таков путь, пройденный Государственным музеем искусства народов Востока, путь, отразивший становление советского востоковедения, музейного дела, всей многонациональной советской культуры.