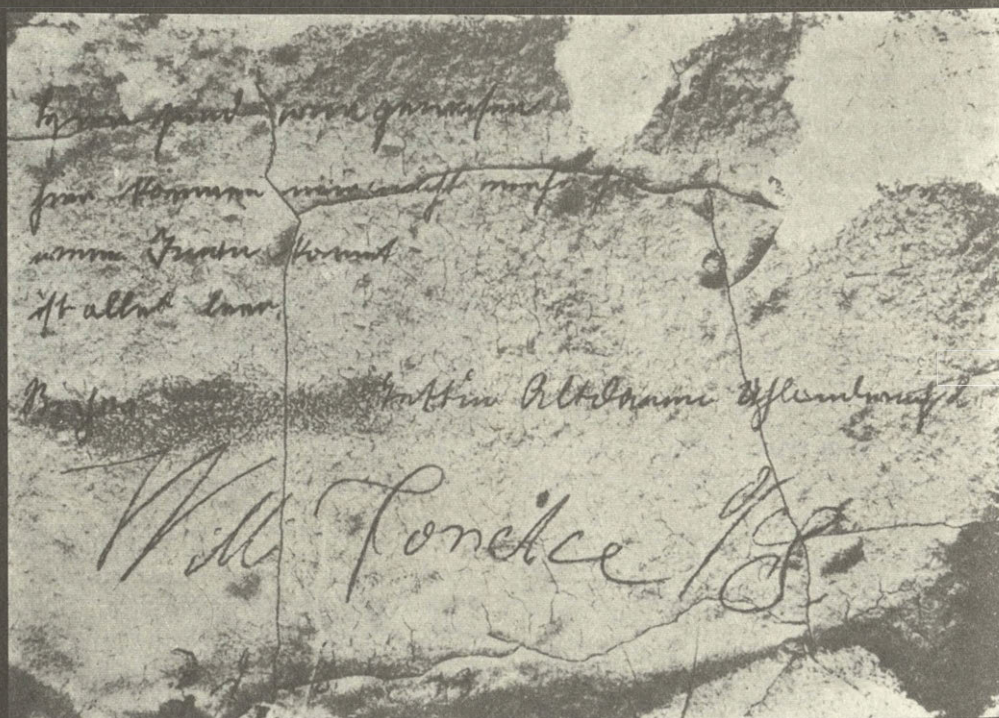


Разрушение фашистами Гатчины, Павловска, Пушкина, Петергофа



Фашистская
надпись на
фасаде
Гатчинского
дворца 28
октября 1943 г.
Перевод:
«Здесь мы были.
Сюда мы
больше не
вернемся.
Если придет
Иван, все будет
пусто»

Осенью 1941 г. немецко-фашистские войска, вторгшиеся на территорию Советского Союза, подошли к Ленинграду и залегли у его стен. Они разрушили дворцы в Пушкине, Павловске, Петергофе, Гатчине и сосредоточили огонь своей осадной артиллерии на художественных памятниках Ленинграда. По Елагину острову были выпущены тысячи снарядов. В начале 1942 г. обстрелу подверглась Елагинский дворец. Несколько снарядов попало в вестибюль дворца, вызвав значительные разрушения. Рухнула одна из каменных стен вестибюля, в центре его пола образовалась огромная воронка. От попаданий снарядов возник пожар. Огонь уничтожил перекрытия первого и второго этажей, прекрасные плафоны, паркеты из цветного дерева, искусственный мрамор стен, скульптурные барельефы, лепные карнизы, зеркала и камин. Лишь незначительные фрагменты искусственного мрамора, лепки и росписи с измененной от огня окраской сохранились кое-где на стенах дворцовых помещений. Ветру, дождю и снегу открыты залы, где когда-то вдохновенно трудились русские художники, создавая одну из жемчужин отечественного искусства.

А. Петров. 1948 г.

В ночь на 23 сентября 1941 г. Петергоф был захвачен немецко-фашистскими войсками. К этому времени во всех дворцах и павильонах были приняты необходимые меры противовоздушной обороны. Часть всех ценностей музея — гобелены, картины, фарфор, хрусталь, изделия из драгоценного металла, образцы мебели, документы и чертежи, негативы и ценные фотографии были планомерно эвакуированы в течение июля — сентября в Ленинград и далее, в глубь страны. Тем не менее во дворцах-музеях оставались еще десятки тысяч музейных предметов, бережно упрятанных в специально оборудованных хранилищах в подвалах и первом этаже, а в парках более ста мраморных и бронзовых скульптур были захоронены. Все дворцовые здания на 22 сентября оставались неповрежденными.

На Нюрнбергском процессе вскрылась картина хищнического грабежа, осуществленного немцами в пригородных дворцах Ленинграда, и в частности в Петергофе. Немцы в первый день своего прихода подожгли и подвергли полному разграблению Большой дворец с церковью. Позднее был сожжен Екатерининский корпус Монплезира, уничтожен ряд парковых сооружений.

Все дворцы, расположенные на берегу залива — Марли, Эрмитаж, Монплефир, дача Николая II — были превращены немцами в сильно укрепленные и специально оборудованные узлы сопротивления с устройством амбразур, усилением перекрытий и пр. Дворцы были окружены густыми минными полями и несколькими рядами колючей проволоки. Уже сам по себе факт использования уникальных историко-художественных архитектурных памятников, как Марли и Монплефир, в качестве передовых военных объектов является актом небывалого вандализма.

Немцы, ухивившие с панической скоростью из Петродворца под натиском Красной Армии в январе 1944 г., все же в последний момент

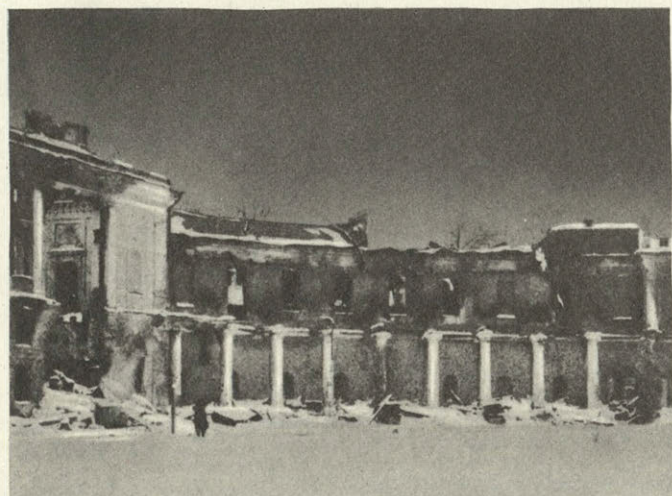
успели осуществить многие разрушения дворцовых построек: они взорвали Нижнюю дачу Николая II, где был оборудован командный пункт и сильно укрепленный дот. От искусно спрятанной мины замедленного действия загорелся дворец Марли. Монплефир и Эрмитаж удалось спасти от полной гибели, убрав оттуда своевременно мины.

Страшная картина разрушений развернулась при осмотре Петергофа после изгнания оттуда немцев в феврале 1944 г. Немцы приняли все меры, чтобы полностью разрушить и сделать невозможным восстановление Большого дворца, уничтоженного пожаром в первые дни их пребывания в Петергофе. В дополнение к пожару 1941 г. вандалы произвели подрыв центра верхней террасы и каскада и обрушили центральную, леблонговскую часть дворца. Большой дворец превращен в руины. Вся подводящая воду к фонтанам система от шлюза у Розового павильона до дворца методически подорвана через небольшие интервалы. Взорвана и плотина у Розового павильона. Большой каскад лишен возможности сверкать тысячами струй и брызг. Разрушены также фонтаны: Львиный Каскад, фонтан «Корона», совершенно исчезли Клоши и шуточные фонтаны — «Фаворитный», «Дубок», «Грибок». Не вырастает больше на глазах из земли стройная водяная пирамида, а Римские фонтаны не лохматятся водяными прядями по ветру. Вода не поступает в фонтаны. Немцами увезены из Петергофа грандиозный золоченый Самсон со львом, фонтанные статуи «Волхов» и «Нева».

В Монплезире, разрушенном и превращенном в дот, немцы употребили для перегородок в уборной доски из Японской кабинета с китайскими даками. Захватчики вырубали среднюю Марлинскую аллею, ряд просек в Нижнем и Александринском парках. Они минировали и изрыли траншеями и землянками все парки. Нет больше Английского дворца, Березового домика в Александрии и Розового павильона по дороге к Бельведеру. Таким мы застали Петергоф в первые дни после изгнания оккупантов.

Наш народ издревле отличался неутомимостью созидательного духа и оптимизма. Так было и сейчас. Еще дымились пепелища пожаров дворцов, еще доносились раскаты артиллерии, а ленинградцы уже думали о том, как спасти то, что осталось, как восстановить мировые сокровища, какими являлись ансамбли ленинградских окрестностей, и в частности Петергоф. Несмотря на значительные разрушения, искавшие общий облик пригородов, внешний вид их, в том числе и Петергофа, безусловно, полностью восстановим. Несомненно, несколько изменился зеленый фон и пейзажи парков. Но это не должно огорчать нас. При восприятии дворцов Петергофа в парковом окружении мы восхищались и оценивали по достоинству композиции, отдавая должное гениальным творцам дворцов и парков.

Мы не строим никаких иллюзий в вопросе восстановления пригородов и не стремимся упрощать вопрос. Трудность будет очень велика. И это показали уже первые шаги восстановления Петергофа в 1945—1947 гг., когда было пущено большинство фонтанов, в том числе Самсон, для которого скульптор Симанов воспроизвел прежний облик скульптуры. Кроме того, уже реставрированы многие скульптуры и произведена консервация павильонов и



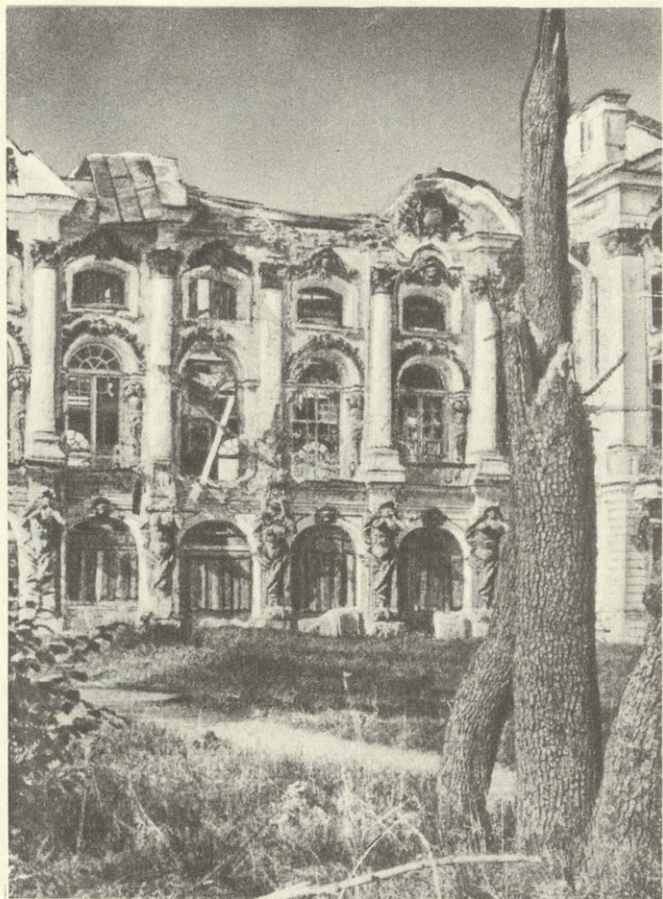
Павловск.
Отреставри-
рованный
Павловский
дворец

Восстановлен-
ный Коттедж
в Петродворце

Павловск.
Галерея и
правый флигель
Павловского
дворца,
сожженного
фашистами

Восстановлен-
ный интерьер
Эрмитажа
в Петродворце





Пушкин.
Развалины
Екатерининского
дворца



дворца. Нет сомнений, что ленинградцы, прошедшие суровую школу труда в условиях блокады, сплотившись вокруг исторически и политически важной задачи восстановления пригородов, отлично справятся с ней, воссоздадут наши сказочно прекрасные пригороды и этим сохранят их в веках.

В. Пилиевский. 1948 г.

Из всех фашистских злодеяний во время Великой Отечественной войны, обрушившихся на город Пушкин, наиболее значительная доля досталась Большому Екатерининскому дворцу. В его стенах (фасадах) как со стороны парка, так и со стороны двора зияют колоссальные дыры, пробитые снарядами прямого попадания. Через эти дыры, а также через отверстия оконных проемов, лишенных стекол и переплетов, иногда сливающихся с пробоинами, снаружи насквозь видно небо и внутренности помещений с беспорядочно наваленными остатками стропил, железной кровли и обгорелыми балками уничтоженных пожаром междуэтажных перекрытий и потолков третьего этажа. Богатая архитектурная обработка простенков фасадов трехчетвертными колоннами во многих местах разбита вместе с простенками, и верхние части колонн, лишенные своих оснований, с торчащими из них железными штырями, беспомощно повисли в воздухе. Венчающие здание карнизы с парапетами, сандрики и наличники, обрамленные богатой скульптурой, местами уничтожены полностью или сильно повреждены, так же как и многочисленные атланты, картуши, маскароны, гербы и прочая скульптура. Почти все крыши вместе с потолками бельэтажа уничтожены пожаром. Стройные, с вызолоченными крестами и рельефными украшениями главы церковного корпуса представляют собой только сильно деформированные железные каркасы. Все помещения церкви сильно пострадали. Перед своим уходом из города немцы под здание дворца заложили 11 авиационных бомб замедленного действия, к счастью, своевременно обнаруженных и обезвреженных нашими военно-инженерными частями, что спасло дворец от гибели. Внутри дворец пострадал еще более; много ценных интерьеров погибли безвозвратно. Пожаром зимой 1942 г. уничтожен интерьер парадной анфилады до Тронного зала, при вторичном пожаре в январе 1944 г. полностью уничтожены антикамеры, сильно повреждены Арабская гостиная и Лионский зал. Полностью уничтожены личные комнаты императрицы Екатерины II. От Тронного зала осталась половина, и то сильно поврежденная, остальная часть уничтожена вместе с плафоном, крышей со стропилами, лепной и резной позолоченной обработкой стен, оконных откосов и дверей с замечательными наддверниками; уничтожен полностью наборный паркет. Знаменитая Янтарная комната представляет собой голые кирпичные стены; все янтарные панно сняты и увезены немцами. Полностью разрушены парадные мраморные лестницы (центрального корпуса и так называемая Церковная). Уничтожена или увезена вся мебель и отдельные предметы, которые не успели эвакуировать до занятия города немцами. Роскошный дворец в настоящее время представляет собой крайне печальное зрелище. Часть Екатерининского



Пушкин.
Развалины
второй
антикамеры
Екатерининского
дворца после
изгнания
фашистов

дворца, примыкающая к Камероновой галерее, разрушена пожаром полностью. В Камероновой галерее осколками снарядов повреждены колонны, отбита штукатурка, уничтожены рамы, полы и часть крыши. Интерьер Агатовых комнат пострадал значительно. В первом этаже немцы устроили кузницу и конюшню. Во втором этаже в парадном зале были устроены клуб и кинозал. На полу из ценных пород дерева разводился костер, вызвавший пожар в этой

части здания и испортивший пол. Разбито значительное количество архитектурных украшений, из стен выломаны яшма и бронзовые орнаменты, мрамор испорчен. Уничтожены все переплеты. Осколками снарядов пробиты в нескольких местах кровля и перекрытие; в Яшмовом кабинете поврежден свод. Повреждение крыши вызвало отмокание штукатурки в своде главного зала и порчу живописи и лепки.

Не лучшее впечатление производит и дру-

На стр. 84:
Пушкин.
Восстановленный
Екатерининский
дворец







гой дворец — Александровский. Он тоже сильно пострадал от немецких бомб и артиллерийских снарядов. Взрывом бомбы разрушен один из его подъездов. Сдвинуты со своего места и повреждены силой взрыва несколько колонн. Повреждена вся кровля и выпилены стропила. Внутри разрушен ряд помещений вместе с междуэтажными перекрытиями, сняты двери и паркетные полы. Уничтожен почти полностью интерьер комнат последних Романовых. Разрушен угловой парадный зал, стены которого в трещинах; всюду повреждена облицовка из искусственного мрамора. Оконные рамы со стеклами отсутствуют, так же как и мебель.

Пушкинский парк с его многочисленными павильонами и статуями также выглядит ужасно. Сильно вырублена и тем самым обезображена часть парка между Эрмитажем и Герардовыми прудами, а также между Руинами и Орловскими воротами. Сильно обезображен Александровский парк в сторону Александровки. Зеркалу озер и прудов, а также всему водному хозяйству грозит большая опасность: разрушен водовод Таицких ключей, питавший все проточные пруды и озера Пушкинского парка, что влечет за собой неминуемое заболачивание территории парка и появление в стоячей воде малярийных комаров. Варварская вырубка прошла по всему парку, теперь нельзя узнать прежние перспективы аллей и дорожек, и весь ансамбль садово-парковой архитектуры стал неузнаваем.

Являющийся центром Екатерининского парка лучший из парковых павильонов — Эрмитаж — значительно пострадал от артиллерийских снарядов прямого попадания; разрушены частично стены, колонны, крыша, полностью уничтожена лестница, с кровли исчезли скульптуры (работы Демут-Малиновского), частично разрушены и испорчены гипсовые барельефы на пьедесталах колонн, изображавшие игры амуров. Внутри павильона полный разгром: сорваны плафоны главного зала, все живописные вставки над дверьми и плафоны проходов и угловых кабинетов; разбиты все зеркала; повреждены золоченая резьба, наборные полы, окна и двери. В том же Екатерининском парке, ближе к дворцу, два павильона — Верхняя и Нижняя ванны — не избежали частичного разрушения от прямого попадания снарядов: пробиты стены, разрушены крыши, потолки, полы, двери. Павильон Адмиралтейства в английском парке также пострадал и снаружи и внутри. Уничтожена половина перекрытия над первым этажом (при изъятии немцами Готторфского глобуса); повреждены кровля, стены, окна, двери. В том же парке под-

верглись частичному разрушению Зал на острове — Концертный зал, так же как и Турецкая баня и Мраморный мостик.

В Александровском парке уничтожено пожаром здание Китайского театра, построенное архитектором Нееловым. Помещение театра было богато отделано живописью. Царские и великокняжеские ложи были украшены подлинными лаковыми и инкрустированными панно. Кроме пожара, стены пострадали от мин и фугасов, вследствие чего часть фундаментов осела. В том же парке полностью разрушена возвышавшаяся над всеми зданиями города Белая башня — Дом рыцаря (шесть этажей, высотой 32 м), построенная в готическом стиле архитектором Менеласом (сохранилась только часть первого этажа). Построенное тем же архитектором в центре Зверинца здание Арсенала с четырьмя башнями значительно разрушено прямым попаданием снарядов, что весьма обезобразило эту часть парка. В том же виде находятся в настоящее время павильоны Александровского парка — Шапель (Менелас), Крестовая беседка-мостик (Камерон), а также ряд построек Китайской деревни (Камерон и Стасов). Небольшие изящные павильоны, разбросанные по английскому парку, как Купальня или Зеленый театр (Кваренги), уничтожены почти полностью пожаром (уделела незначительная часть одного портика). Уничтожены полностью павильоны Турецкий киоск (Кваренги) и Фермочка (Монигетти), остались только фундаменты. В Вечернем зале (Неелов) немцы устроили конюшни, кроме того, здание пострадало от артиллерийского обстрела. Из всех остальных павильонов парка ни один не избежал общей участи: одни из них изуродованы снарядами или бомбами, другие нарочито обезображены бессмысленным вандализмом, так же как и парковые насаждения, от которых остались уродливые пни и изломанный сухой ствол.

Гнетущее впечатление от парка и павильонов еще более усиливается при виде разрушенных набережных, каналов, мостов, сброшенных со своих мест и обезображенных мраморных статуй. Посетителю, который видел парк во всей его былой красе, хочется скорее удалиться от него, чтобы не видеть этого жуткого кладбища.

В настоящее время громадная армия строителей во главе с лучшими научными и художественными силами страны занята восстановлением и реставрацией погибших и пострадавших памятников искусства.

Н. Никитин. 1948 г.

Петродворец.
Развалины
Марли после
изгнания
фашистов

