

Б. Б. Пиотровский,  
академик  
Л. П. Тихонов,  
заслуженный работник  
культуры РСФСР

## Возрожденные из пепла

Слава о жемчужном ожерелье Ленинграда с его дворцами, парками, садами и фонтанами давно перешагнула за пределы нашей страны.

После Великой Октябрьской социалистической революции бывшие царские дворцы и парки были взяты под охрану государства и стали доступны широким массам трудящихся.

Фашистские захватчики нанесли памятникам Ленинграда и его пригородов огромный ущерб, для восполнения которого потребовались многие годы.

Второе рождение из пепла архитектурных шедевров было признано делом национальной гордости, делом большого политического и социального значения.

Правительство отпустило огромные средства, чтобы возродить из руин уникальные памятники национальной культуры. Возвращенные к жизни, казалось бы, навсегда утраченные жемчужины искусства и архитектуры XVIII—XIX вв. стали своеобразными памятниками созидательному труду советских людей.

В 1972 г. одиннадцать ленинградцев были удостоены Государственной премии РСФСР в области искусства и архитектуры «за воссоздание и реставрацию выдающихся памятников истории и культуры Ленинграда и его пригородов». Столь высокая награда была впервые присуждена за реставрационную деятельность.

В год 40-летия Победы над фашистской Германией, когда уже давно залечены раны войны, продолжаются реставрационные работы в дворцово-парковых ансамблях Петродворца, Пушкина, Павловска и Ломоносова, на базе которых постановлением Совета Министров РСФСР в январе 1983 г. были созданы государственные художественно-архитектурные музеи-заповедники.

Петродворец (бывший Петергоф) известен во всем мире как одно из самых высоких достижений национальной культуры, как яркое воплощение творческого гения и труда русских людей. Ансамбль парков, дворцов и фонтанов Петродворца

возник в первой четверти XVIII в. на южном берегу Финского залива. Замысел его создания принадлежит Петру I и выражает идею торжества России над поверженной Швецией.

Великая Отечественная война стала трагической страницей в истории петергофских ансамблей. Угроза оккупации потребовала в крайне сжатые сроки провести эвакуацию музейных ценностей, укрыть парковую скульптуру. 23 сентября 1941 г. фашистские войска ворвались в Петергоф. Двадцать восемь месяцев хозяйничали враги в городе. Они превратили его архитектурные памятники в руины. Большой дворец и Большой каскад были взорваны и разрушены. Огромные повреждения получили дворцы Марли, Монплеизир, Эрмитаж и фонтаны. Фашисты похитили монументальные статуи «Волхова», «Невы» и несколько тысяч музейных предметов.

После освобождения Петергофа в 1944 г. дворцово-парковых ансамблей как памятников искусства практически не существовало.

В эти дни фотографии разрушенного дворца и фонтанов, опубликованные в прессе, обошли всю страну. Ленинградские поэты в гневных стихах обличали фашистов, разрушивших ценнейший ансамбль.

М. Дудин писал:

Я в Петергофе не был никогда,  
И вот сейчас брожу среди развалин,  
Где красный щебень по земле развален,  
Где на столбах провисли провода,  
Где голые безрукие деревья  
Стоят, как привиденья из поверья,  
Где старый храм с глазами пустыми,  
Где пахнет мертвым запахом пустыни,  
Где дикая ночная тишина  
Назойлива и смысла лишена.

Петродворец.  
Современное  
фото

Перед реставраторами встала труднейшая задача — возродить уникальные памятники архитектуры и искусства и прежде всего ансамбль XVIII в. с его каскадами и фонтанами.











25 августа 1946 г. состоялся пуск первых 38 фонтанов. Через десять лет над Большим каскадом на месте развалин возник силуэт Большого дворца. К этому времени были восстановлены многие памятники Нижнего и Верхнего парков. Сейчас в Петродворце действуют три каскада и сто сорок четыре водомета. Полностью завершена реставрация дворцов Монплеизир и Марли, павильона Эрмитаж, открыты многие восстановленные залы Большого дворца.

Проект восстановления Большого дворца был разработан ленинградскими архитекторами В. М. Савковым и Е. В. Казанской на основе глубокого изучения памятника с большой исторической достоверностью.

В воссоздании интерьеров Большого дворца участвовали и продолжают трудиться: живописцы бригад художников Я. Козакова и Л. Любимова, скульпторы — Г. Михайлова и С. Лебедева, лепщики — Н. Александров и Л. Малиновская, резчики по дереву — Н. Базанов и Б. Гершельман, позолотчики бригады П. Ушакова и многие другие мастера высокого класса. Исполненные ими дубовые панно кабинета Петра I, лаковая живопись Китайских кабинетов, барельефы Тронного зала, плафоны и наборные паркеты, резные композиции и другие сложные художественные работы несколько не уступают лучшим мастерам прошлого.

Большой дворец — один из интереснейших музеев страны. В нем представлены коллекции произведений русской и западноевропейской живописи, скульптуры, мебели, декоративно-прикладного искусства. В его строительстве участвовали видные мастера архитектуры: Ж. Б. Леблон, Н. Микетти, М. Г. Земцов. Перестройка дворца осуществлялась по проекту выдающегося русского архитектора Б. Ф. Растрелли. По его проекту расширили центральную часть дворца и соединили ее галереями с двумя боковыми корпусами — Церковным и Гербовым. Внутри дворца великий мастер барокко создал роскошную анфиладу парадных залов и жилых покоев. Многие помещения богато украшены деревянной золоченой резьбой, зеркалами, живописными плафонами и наборными паркетными.

В Петергофе много работал архитектор Ю. М. Фельтен. Он перестроил некоторые залы Большого дворца, что было обусловлено появлением в архитектуре нового стиля — классицизма. Золоченый резной декор, характерный для барокко, уступил место лепке.

Во всем своем великолепии и красочном убранстве восстановлен Тронный зал, отделанный по проекту Фельтена. Классическая по мотивам лепка, изображающая военные трофеи, дубовые венки, лав-

ровые и пальмовые ветви, подчеркивает структурное членение зала, обрамляет зеркала, окна, двери и картины. Тронный зал — один из совершенных примеров синтеза архитектуры, скульптуры и живописи.

Особый интерес вызывает отреставрированный Дубовый кабинет Петра I, сохранившийся от интерьеров дворца начала XVIII в. В нем ощущаешь неповторимый дух эпохи. Четыре окна с дубовыми переплетами и мелкой расстекловкой, обращенных в Верхний сад, наполняют комнату ровным светом. Он мягко играет на дубовой облицовке стен, на беломраморном камине и зеркалах, в фигурных рамах. Резное убранство кабинета — это шедевр декоративной резьбы XVIII в., выполненной в стиле барокко по рисункам, моделям и при участии одаренного рисовальщика и декоратора Никола Пино. Шесть погибших панно воссоздаются резчиком Б. К. Гершельманом по моделям скульптора Н. И. Оде.

Привлекают внимание интерьеры двух Китайских кабинетов. Их лаковая роспись воссоздана художником Л. А. Любимовым; за эту работу он был удостоен Золотой медали Академии художеств СССР. На фоне стен, затянутых шелком, помещены чернолаковые панно, состоящие из десятков миниатюрных изображений людей, зданий, растений, фруктов, животных, птиц. Рельефные орнаменты и динамичные деревянные золоченые скульптуры драконов и птиц украшают двери, рамы зеркал. Красочному убранству стен, мерцающих черным, красным и зеленым лаком, золотом и серебром, соответствует многоцветный декор потолков обоих кабинетов, напоминающий роспись по фарфору. Тонкостью и затейливостью рисунка отличаются наборные паркеты этих кабинетов — лучших во дворце.

С террасы Большого дворца открывается неповторимая по красоте панорама Большого каскада, канала и моря. Архитектурное решение и скульптурное оформление каскада подчинены единому художественному замыслу. Шестидесять четыре фонтана, двести пятьдесят пять бронзовых скульптур, барельефов, маскарон и других декоративных деталей позволяют считать Большой каскад одним из самых крупных фонтанных сооружений мира.

Центральная скульптурная группа и самый большой фонтан каскада — «Самсон, раздирающий пасть льва» (высота струи 21 м). Лев пытается сопротивляться. Он яростно вцепился когтями в бедро Самсона, но мускулистый гигант разрывает пасть зверя, из которой в небо вздымается мощный водяной столб. Этот фонтан был воздвигнут в ознаменование пред-



решившей исход Северной войны Полтавской битвы, которая произошла 27 июня 1709 г.

Отступая из Петергофа, фашисты захитили «Самсона» — одну из интереснейших скульптур Большого каскада. При изготовлении новой статуи возникли неожиданные трудности: довоенное изваяние фотографировали, вероятно, десятки тысяч раз, но не было сделано научных обмеров. И все-таки трудности были преодолены. Скульптор Владимир Симонов провел буквально научно-исследовательскую работу и воссоздал знаменитую скульптуру. 14 сентября 1947 г. «Самсон» занял свое место в главном фонтанном комплексе Петродворца.

Наиболее интересным сооружением восточной части Нижнего парка является дворец Петра I Монплеизир, расположенный на высокой, искусственно созданной террасе у самого берега моря. Это первая дворцовая постройка на территории Нижнего парка по праву признана уникальным памятником русской архитектуры начала XVIII в. Небольшой одноэтажный дворец отличается удивительной легкостью и ясностью пропорций. Высокая ярусная крыша, красные кирпичные стены, большие оконные проемы с мелкой расстекловкой создают своеобразный облик здания. В оформлении интерьеров дворца использованы изящная роспись, резное дерево, лаковые панно, изысканная лепка. Фашисты превратили Монплеизир и Эрмитаж в огневые позиции.

Западная часть Нижнего парка создавалась как царское загородное поместье.

Для уединения предназначался дворцовый павильон Эрмитаж, который подобно Монплезиру стоит на самом берегу моря. Для того чтобы подчеркнуть уединенность и изолированность здания, его окружили рвом, облицованным кирпичом. Через ров перебросили мостик. Когда хозяин дворца хотел остаться наедине со своими мыслями (а чаще со своими гостями), мостик поднимался, и никто уже не мог нарушить его «уединения».

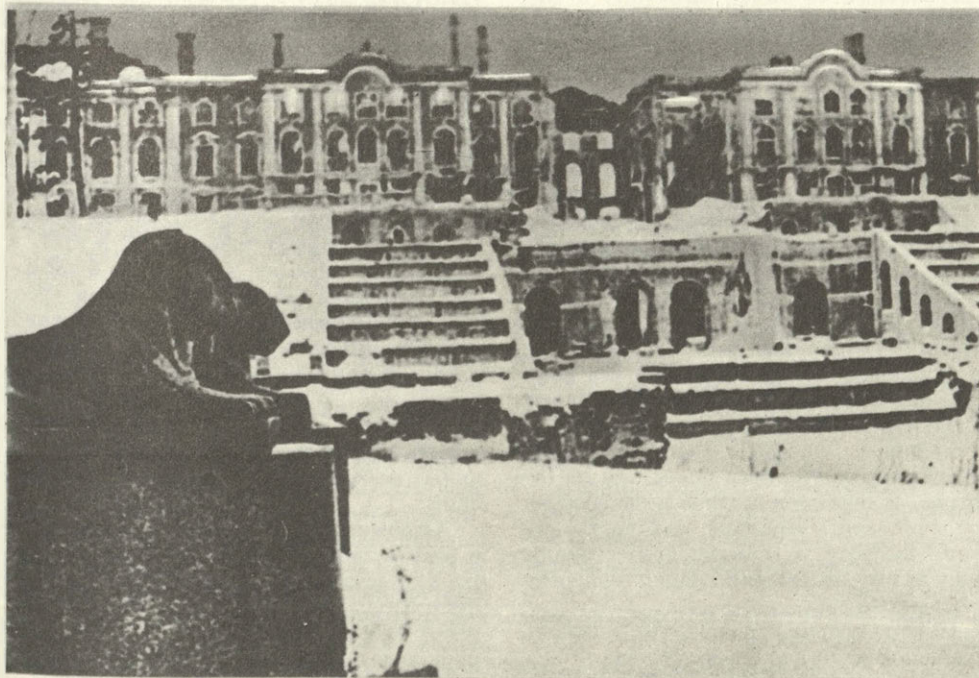
Эрмитаж имеет два этажа. Весь второй этаж занимает зал, стены которого сплошь увешаны картинами. Сто двадцать четыре работы голландских, фламандских, итальянских и французских художников XVII—XVIII вв. и полотно «Полтавская баталия» составляют эту интересную коллекцию живописи.

Почти одновременно с Эрмитажем был построен дворец Марли. Он расположен на берегу прямоугольного пруда и является центром западного района Нижнего парка. По внешнему виду Марли с рустованными пилястрами, узорной ковеной решеткой балкона напоминает дома богатых людей первых лет строительства Петербурга. Сначала в Марли останавливались знатные особы. Позже дворец, где находились мебель, посуда и личные вещи Петра, превратили в мемориальный музей.

В пейзажном парке Александрия на высоком холме, откуда открывается прекрасный вид на море, открыт после реставрации дворец «Коттедж», напоминающий английские готические постройки.

Фасад здания, украшенный ажурными стрельчатыми арками, остроконечными

Петродворец.  
Развалины  
Большого  
дворца после  
изгнания  
фашистов





фронтами, и убранство внутренних помещений необычно нарядны. Все вещи для «Коттеджа» либо создавались специально, либо подбирались строго определенного стиля. Массивные стулья с вытянутыми спинками, часы в виде модели Руанского собора, ковры, повторяющие лепку потолка, стены, покрытые живописью, письменные приборы, ширмы, светильники — все дополняет друг друга, словно создано одним автором.

Посещение столицы фонтанов Петродворца оставляет неизгладимое впечатление. Сюда ежегодно, особенно в летнее время, приезжают миллионы людей. И в памяти каждого навсегда останется жемчужина искусства, праздник воды и творений рук человеческих.

Прекраснейшими образцами архитектуры и садово-паркового искусства являются дворцы и парки города Пушкина (бывшее Царское Село), создававшиеся более ста лет. Их красота отражена в живописи, графике, поэзии. Великий русский поэт Александр Сергеевич Пушкин, чье имя носит ныне город, воспевал «прекрасный царско-сельский сад», воздвигнутые в нем памятники, любил его как родину своей музы.

Возникновение и развитие Царского Села неразрывно связано со строительством Петербурга и освоением окружающей столицу территории. В 1717—1723 гг. для жены Петра I Екатерины на месте небольшой усадьбы, расположенной в 25 километрах от столицы, был выстроен каменный дворец и разбит регулярный сад. К середине XVIII в. Царское Село сформировалось как парадная царская резиденция.

В 1743—1756 гг. сначала по проектам архитекторов Михаила Земцова, Алексея Квасова и Саввы Чевакинского перестраивается и расширяется Екатерининский дворец — одна из главных достопримечательностей города. Однако основным автором архитектурного решения здания, его пышного скульптурного оформления, а также всей внутренней планировки и декоративной отделки залов является выдающийся мастер архитектуры русского барокко Варфоломей Растрелли. Он объединил отдельные части здания в единое грандиозное целое, надстроил галереи, сохранив основные принципы первоначальной планировки.

Главные фасады Екатерининского дворца, протянувшиеся более чем на 300 метров, отличаются богатой и разнообразной отделкой. Огромное количество колонн, пилястр и скульптурных фигур придает ему необычайно нарядный и торжественный вид.

Внутри дворца все парадные залы расположены один за другим по одной оси, что создает впечатление своеобразной «зо-

лотой анфилады». Залы, отделанные в стиле барокко, украшены сложными орнаментальными композициями, исполненными в резьбе по дереву со сплошной позолотой. Такие помещения дворца, как Большой зал, Янтарная комната, Картинный зал и некоторые другие по праву вошли в сокровищницу мировой архитектуры.

Когда 24 января 1944 г. воины Ленинградского фронта освободили Пушкин от гитлеровцев, Екатерининский дворец стоял без перекрытий, из него торчали стояки печных труб, и зияли опаленные пожарами оконные проемы. Серое январское небо нависало над мертвым дворцом, в остовах которого лежало одиннадцать тысячечилограммовых авиабомб с часовым механизмом. Взрыв должен был завершить невиданное варварство, но подоспевшие саперы успели его предотвратить.

В результате временной фашистской оккупации города Пушкина из 55 залов дворца-музея, сохранявших до 1941 г. первоначальное художественное убранство, осталось только несколько, в которых уцелели лишь некоторые фрагменты отделки. Все остальное погубило в огне пожара или было разграблено и вывезено. Фашисты разрушили павильоны, мосты, плотины, вырубали и уничтожили множество вековых деревьев.

Возрождение дворца началось с разборки завалов, восстановлением междуэтажных перекрытий и кровли. Большую сложность представляла установка стропильных ферм над Большим залом дворца. Эта работа была выполнена технически оригинально. Впервые для этой цели применили вертолет, который в течение шести часов заменил тридцать одну старую ферму весом более двух тонн каждая на одиннадцать более легких металлических.

При восстановлении фасадов скульпторы и лепщики тщательно реставрировали сохранившиеся орнаменты и лепные фигуры. Зданию возвращался вид с максимальным приближением к XVIII в. Удалялись поздние наслоения, искажившие памятник. Работы выполняли трест «Фасадремстрой» и специальное научно-производственное объединение «Реставратор» и другие специализированные организации. Автор генерального проекта восстановления всего ансамбля, руководитель проектной группы и реставрационных работ — архитектор А. А. Кедринский.

Огромный труд вложили ленинградцы в возрождение дворцов и парков города. На их реставрацию были затрачены миллионы рублей. В результате проведенных работ здание Екатерининского дворца и парк восстановлены и вновь открыты для посетителей.



Дворец-музей включает в себя отреставрированные интерьеры Растрелли, Камерона, Стасова и выставку материалов по истории памятника.

Поражает тонкостью отделки и своими размерами Большой зал, он кажется безграничным. Огромный плафон «Триумф России», восстановленный бригадой художников-реставраторов во главе с Я. А. Казаковым, иллюзорно увеличивает высоту зала.

Главное украшение зала — великолепная деревянная золоченая резьба. Она сплошь покрывает все простенки. Выполнили резные украшения талантливые русские умельцы. Среди них особо выделяется потомственный мастер Петр Валюхин, создавший сто сорок восемь скульптур — настоящие произведения искусства.

Огромную творческую фантазию проявили мастера-резчики, создавая обрамления окон и дверей, зеркальные рамы и многочисленные скульптуры.

В восстановлении резного декора Большого зала участвовали: скульптор Л. М. Швецкая, лепщик-модельщик В. В. Зайцев, лучшие мастера резьбы по дереву В. А. Богданов, А. В. Виноградов, Ю. М. Козлов и другие.

Талантливые советские реставраторы продолжают восстанавливать залы парадной анфилады Растрелли. Особую сложность представляет знаменитая Янтарная комната — единственный в мире образец применения янтаря для декоративной отделки стен.

Янтарные панно, украшавшие комнату, были подарены Петру I королем Пруссии Фридрихом Вильгельмом I. Пластинки янтаря, различные по размерам, форме, цвету, прозрачности, составляли золотистую мозаику, создавая эффект освещенности.

Около двухсот лет Янтарная комната — сокровище Екатерининского дворца — сохранялась почти без изменений. Фашисты похитили янтарные панно. Их до сих пор не удалось обнаружить. В настоящее время мастера-реставраторы воспроизводят янтарные панно для этого уникального интерьера.

Из восстановленных парадных помещений дворца выделяется картинный зал. Его стены украшает богатая коллекция живописи — сто тридцать художественных произведений, размещенных вплотную друг к другу. Они принадлежат кисти живописцев итальянской, французской, фламандской, голландской, немецкой и австрийской школ XVII — начала XVIII в. Основная часть коллекции приобретена в 1745 г. в Праге специально для Царского дворца. Тогда это было самое большое собрание в России картин западноевропейских мастеров.

В годы войны Картинный зал сгорел, но картины были своевременно сняты и эвакуированы. Благодаря этому стало возможным возродить зал. Многие годы велась сложнейшая работа по восстановлению деревянной позолоченной резьбы. Заново набирался паркет, писался плафон «Олимп». Реставрировались картины.

Тяжелейший труд реставраторов увенчался успехом. Екатерининский дворец вновь с огромным интересом и вниманием осматривают экскурсанты.

В тот же день, когда наши войска освободили Пушкин, враг был изгнан и из Павловска. Наши солдаты увидели руины драгоценных произведений архитектуры и живописи.

Пятьдесят лет (1777—1827) строили и совершенствовали дворец и парк известные русские и западноевропейские архитекторы, скульпторы, художники. По проектам Чарльза Камерона, Винченцо Бренна, Джакомо Кваренги, Андрея Воронихина, Тома де Томона, Карла Росси были построены дворец и парковые павильоны, отделаны интерьеры, изготовлена мебель. Выдающиеся русские ваятели Федор Гордеев, Иван Прокофьев, Иван Мартос, Михаил Козловский, Василий Демут-Малиновский создавали скульптурное убранство дворца и парка.

Талантливые мастера, используя богатые традиции русского зодчества, создали парк и дворец, поражающие совершенством пропорций, органическим сочетанием скульптуры, живописи и архитектуры. До начала войны ансамбль не претерпел каких-либо существенных изменений и сохранил единство художественного стиля. Фашисты нанесли ему, казалось бы, невосполнимый урон.

Сразу же после освобождения Павловска началась консервация остатков декоративной отделки разрушенного дворца.

Работы начал демобилизованный из армии специально для этой цели архитектор Ф. Ф. Олейник. Позднее разработка проектов перешла к С. В. Поповой-Гунич, возглавившей большой коллектив квалифицированных архитекторов. Огромную помощь реставраторам в поиске архивных документов и в обосновании научных методов реставрации оказали сотрудники Павловского музея-дворца Н. И. Громова, А. М. Кучумов, директор А. И. Зеленцова — большие энтузиасты музейного дела.

Двадцать пять лет продолжались восстановительные работы во дворце, прежде чем в своем первоначальном виде возродились все парадные интерьеры...

Из Египетского вестибюля на второй этаж дворца ведет лестница с коваными решетками. Она широкой аркой соединяется с парадным вестибюлем. Стены лестницы и вестибюля богато декорированы

Ленинград.  
Площадь  
Победы





1941  
1945







лепкой с изображением древнеримского оружия, рыцарских доспехов вместе с русскими и трофейными турецкими знаменами и бунчуками. Они отражают блестящие победы России. При Павле I вестибюль служил местом развода дворцового караула.

За вестибюлем расположен центральный зал дворца — Итальянский. Это торжественный, высокий, сверкающий мрамором и позолотой зал. В полукруглых нишах установлены первоклассные образцы древнеримской скульптуры I—III вв. — копии с греческих оригиналов IV—III вв. до нашей эры школы Праксителя и Лисиппа.

Собрание античной скульптуры Павловского дворца занимает в нашей стране одно из первых мест после Эрмитажа. Некоторые статуи были приобретены Екатериной II из знаменитого собрания антиков лорда В. Гамильтона, английско-го посла при Неаполитанском дворе.

Следующий за Итальянским Греческий зал имеет красивую колоннаду из зеленого искусственного мрамора, он украшен ценнейшей мебелью. Это одно из торжественных дворцовых помещений. На больших мраморных каминах и столах-консолях установлены великолепные канделябры, вазы, часы — шедевры французских бронзовщиков, среди которых особенно славилось искусство П. Томира. По сторонам от Греческого зала расположены залы Войны и Мира, богато украшенные лепкой и позолотой.

Северная анфилада залов центрального корпуса — приемные залы Павла, а южная — залы «женской половины».

В северной анфиладе особый интерес представляет Библиотека Павла I, украшенная тонкими ковриками на сюжеты из басен Лафонтена, и Ковровый кабинет с редким французским гобеленом и брюссельскими шпалерами XVIII в. на сюжеты из романа Сервантеса «Дон Кихот». Центральное место в библиотеке Павла и Ковровом кабинете занимают монументальные письменные столы работы русских мебельщиков.

В южной анфиладе следует отметить богато украшенный будуар с мраморными пилястрами, на которых скопированы рисунки лоджий Рафаэля, и Парадную спальню, стены которой обтянуты расписным шелком. Резная мебель выполнена французским королевским мебельщиком Жакобом.

В картинной галерее находится более 150 полотен известных французских, итальянских и фламандских художников XVII—XVIII вв. Выделяется полотно неаполитанского художника Луки Джордано «Изгнание из рая», работа величайшего фламандского художника Питера Пауля Рубенса и другие.

Тронный зал поражает своим простором. Его площадь — 400 квадратных метров. Огромный плафон придает залу большую высоту, торжественность. Эскизы плафона, разработанные Пьетро Ганзаго, остались неосуществленными. Только через 150 лет при восстановлении зала бригада советских реставраторов под руководством художника А. В. Трескина воплотила замысел великого декоратора.

Кавалерский зал предназначен для парадных приемов мальтийских кавалеров, часто приезжавших в Россию после того, как Павел принял титул Великого мастера Мальтийского ордена, желая сплотить в его рядах дворянство России и стран Европы для борьбы с французской революцией. Отделка зала является прекрасным фоном для расставленной на постаментах цветного мрамора подлинной античной скульптуры.

Второй этаж завершается Кавалергардской комнатой. В ней представлены сейчас материалы и документы, посвященные советским реставраторам, породившим Павловск.

В первом этаже центрального корпуса размещены приемные комнаты старой половины — Танцевальный зал, Старая гостиная, Бильярдная, Большая столовая. Здесь же Угловая гостиная, ряд так называемых «кабинетов».

Анфилада «личных комнат» в первом этаже южного полуциркуля включает в себя изысканные по архитектурной отделке залы. Особенно примечательны среди них кабинеты Пилястровый и «Фонарик». В Пилястровом кабинете происходили обычно литературные чтения, на которых присутствовали известнейшие писатели и поэты. Кабинет «Фонарик» служил библиотекой. На его стенах размещены полотна известных итальянских и французских художников XVII—XVIII вв. и крупнейшего испанского живописца Х. Рибейры.

Красота и разнообразие пейзажей огромного Павловского парка (600 га) заслуженно пользуется широкой известностью. В любое время года, в любой день едут в Павловск ленинградцы и многочисленные гости города. Каждый, кто побывал здесь хотя бы раз, испытывает потребность вернуться, чтобы полюбоваться великолепным убранством дворца, посмотреть очередную выставку, побродить по аллеям парка, послушать концерт в Греческом зале.

Возрождение из руин архитектурно-художественных сокровищ ленинградских пригородов — замечательная страница в летописи советской культуры, яркий пример бережного отношения к историческому наследию и преемственности мастерства.

Ярополец.  
Бывшая усадьба  
Чернышевых.  
Выездные ворота  
и дом-дворец  
после немецкой  
оккупации.  
Февраль 1942 г.