

М. Б. Поспелов,
журналист

Валаам — реликвия Русского Севера



Валаам. Спасо-Преображенский монастырь

Североладожские острова — древнейший форпост русских людей в их борьбе с агрессивными северными и западными соседями. Поселения на Валааме неоднократно подвергались опустошительным набегам шведов. Лишь в начале XVIII века по указу Петра I началось восстановление Валаамского монастыря. По Ништадтскому договору со Швецией с 1721 года Карельский уезд с Валаамскими островами навеки отошел к России.

Несколько столетий Валаам был островом монашеским. Точная дата основания Валаамского монастыря неизвестна, историки утверждают лишь, что он старше близлежащего Коневского на ладожском острове Коневец — тот основан в 1397 году Арсением, который раньше был монахом на Валааме. В Спасо-Преображенском монастыре, в отдаленных глухих скитах жили своей такой таинственной, такой малопонятной и

странной для нас жизнью ушедшие от всего мирского иноки. Плоды их нелегкого труда встречаются на Валааме повсюду — он воплощен в камне, дереве, металле, в замысловатых зеленых насаждениях; проделаны были огромные строительные, земляные, ирригационные работы. В 1842 году из Петербурга на Валаам отправилось первое судно с паровым двигателем, а несколько позднее богатейший монастырь покупает собственный пароход. Около ста лет назад на острове были построены громадные конюшни, коровники, птичники, кузница, лесопильный, кирпичный и смолоперегонный заводы, мастерские; работали паровые водоподъемные машины. В обширное монастырское хозяйство привлекались и наемные рабочие, различные специалисты и умельцы.

Для строительства наиболее значительных сооружений монастыря был приглашен архитектор академик А. М. Горностаев, которого современники называли «возродителем истинного национального русского стиля». Горностаев, путешествуя по России, изучал древнюю архитектуру и первым попытался использовать ее подлинные, традиционные приемы в своем творчестве.

У входа в Монастырскую бухту небольшой высокий островок в 1855 году увенчан шатровой церковью Никольского скита. Этот своеобразный маяк, величавый ориентир, произведение настоящего искусства особенно красив на фоне вечерней зари. Несколько ранее, в 1849 году, Горностаев выстроил и Белый (Всехсвятский) скит, самый красивый уголок Валаама. От монастыря на остров Скитский к нему ведет дорога, проложенная монахами. Об этом напоминает выбитая в скале надпись: «Построена сия дорога в 1863 г.». Восемь одноэтажных зданий, соединенных стенами в квадрат, с невысокими многогранными башенками на углах окружают церковь Всех Святых, поражающую продуманностью форм, гармонично, естественно сочетающихся с окружающим ландшафтом.

В конце XIX века архитектор Силин закончил строительство Преображенского собора. Архитектура его довольно эклектична, но, расположенный на самом возвышенном месте острова, как бы возносящийся вверх величие скал и зеленые кроны деревьев, он прекрасно смотрится с большого расстояния, впечатляя еще издали, на подходе к Валаамскому архипелагу.

В начале XX века были возведены Красный (Воскресенский) и Желтый (Гефсиманский) скиты. Говоря о памятниках Валаама, нельзя не упомянуть прекрасных «малых форм» архитектуры — беседок, ворот, кладбищенских памятников, поклонных крестов. На Валааме работали лучшие архитекторы и художники своего времени, чем монастырь был обязан игумену Дамаскину, человеку противоречивому, но по тем временам образованному, энергичному.

В конце 1939 года, когда Валаамский архипелаг стал принадлежать Советскому Союзу, монахи покинули острова, и летом 1940 года пароход «Володарский» доставил сюда около двухсот одетых в морскую форму мальчишек 15—16 лет — юнг: на Валааме была организована спецшкола боцманов. Но уже через год на валаамских воспитанников обрушилась война 4-я морская бригада, куда вошла рота

юнг, была направлена на один из самых трудных участков Ленинградского фронта — на Неву. Юноши, встретившие войну на Валааме, доблестно сражались на фронтах Великой Отечественной, покрыв себя неувядаемой славой.

В 1944 году, когда наша армия, прорвав блокаду Ленинграда, освободила побережье Ладоги, там оставалось немало брошенных хозяйств. Зимой 1944/45 года тыловые части собрали в Приладожье около пятисот бесхозных коров; сена на побережье не было, и коров по трескающемуся мартовскому льду озера с великими трудностями перевели на Валаам. На старой монастырской ферме еще сохранилась и прекрасно действовала рельсовая дорога для подачи корма животным.

Тишь и безлюдье были поразительны. На острове — ни одного постороннего человека. Принялись за организацию молочного хозяйства. Так начался новый, не монашеский, не военный — мирный период истории древнего Валаама.

В 1950 году в монастырских помещениях был организован дом инвалидов и военных, тяжело раненных в боях Великой Отечественной войны. Многие из обитателей дома инвалидов вернулись к трудовой жизни, оставшись на Валааме. Одна из главных сегодняшних забот жителей архипелага и многих тысяч людей, побывавших здесь и навсегда очарованных этим краем, — будущее Валаама, сохранение природы и памятников этой ладожской жемчужины.

На Валааме сохранилось более ста уникальных памятников истории и культуры. Огромная ценность всего комплекса очевидна всем и подтверждена постановлением Совета Министров РСФСР от 28 августа 1979 года. Между тем до сих пор всего два-три десятка объектов состоят на государственной охране. Такое положение сложилось еще с конца 60-х годов, когда нашлись «специалисты», заявившие, что «почти все сохранившиеся до нашего времени монастырские строения Валаама не представляют архитектурной ценности». Очевидно, что получивший статус государственного музей-заповедник в самом недалеком будущем должен исправить такое положение.

Начались беды Валаама от элементарной безответственности. Все, на что способна злая или скудная умом и сердцем фантазия, вершилось здесь: от надписей аршинными буквами на скалах и на стенах памятников, соскабливания росписей, метания в них камней и стрельбы по ним из ружей до кропотливой разборки кирпичных стен, спиливания металлических решеток, снятия колоколов (их было на Валааме более ста, самый большой, «Андрей Первозванный», весил 1000 пудов). Сейчас на островах осталось всего два колокола.

Положительные сдвиги в настоящее время безусловно имеются, но, как говорится, бить в литавры еще рано: испорчены идеально ровные когда-то дороги, и поселковый автобусик еле-еле пробирается по ним, выматывая у пассажира душу. А ведь еще в 60-х годах по дорогам острова молоко возили на машинах на полной скорости в открытых баках — бидона не хватало, — и оно не расплескивалось.

Сейчас усилиями дорожников главные



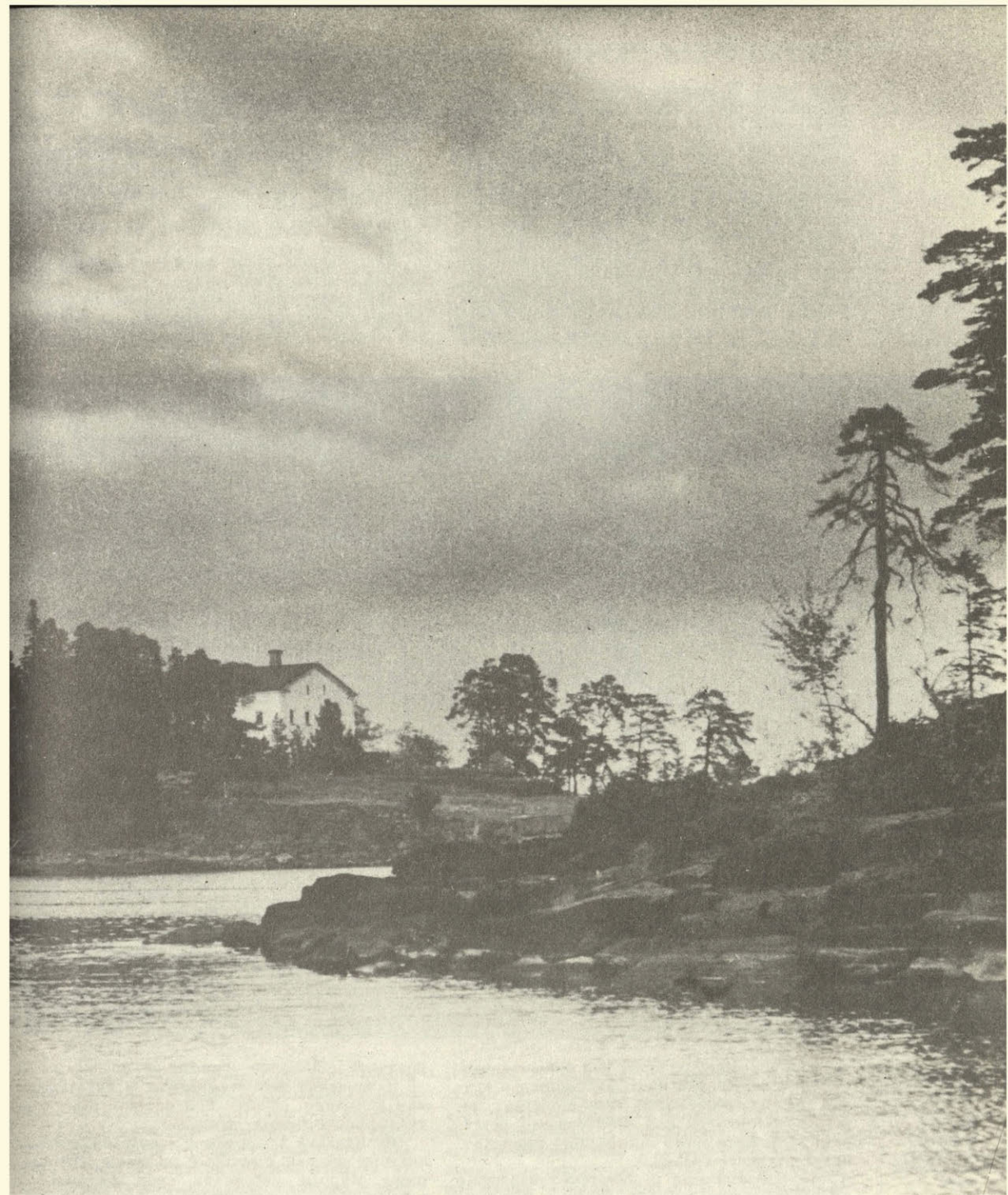
Валаам.
Никольский
скит.
Архитектор
академик
А. М. Горно-
стаев

центральные дороги отремонтированы, укреплены деревянные мосты, однако впереди еще очень много работ.

Каменное тело Валаама прикрыто лишь тонким слоем грунта, перемешанного с непрочной сыпучей дресвой (продуктом разрушения камня). Это скудное грунтовое покрытие, поросшее мхом и травой, чрезвычайно ранимо: достаточно безбидной, казалось бы, прогулки нескольких человек, которым захотелось после долгого пребывания в каюте теплохода пройтись не по дорожке, а по вольной траве-мураве, как дожди, ветры, мороз начи-

нают свою разрушительную работу. Особенно быстро это происходит на склонах, где очень любят фотографироваться умиленные красотой Валаама теплоходные туристы. Почва оползает, выветривается, обнажаются жилистые натруженные корни валаамских сосен, и деревья умирают, являясь немым укором для тех, кто лишил их почвы. Берега острова, не те, что острыми гранитными скалами застыли над Ладогой, а пологие, покрытые когда-то душистым разнотравьем: колокольчиками, ромашками, земляникой — сползают в воды озера.

Неблагополучно и с искусственными посад-



ками. В свое время на острова были завезены десятки тысяч мешков плодородной земли; укрепленная тщательно переплетенными прутьями, она явилась основой для обширных фруктовых садов. Двадцать с лишним гектаров плодовых и ягодных насаждений, парниковое хозяйство давали обильные урожаи. Сейчас с грехом пополам плодоносят лишь полтора-два гектара, более чем в 10 раз сократились площади пашен и огородов.

Серьезную опасность для лесов Валаама представляют лоси, количество которых ранее поддерживалось на уровне 10—15 голов —

сейчас их около сотни, они грызут зимой кору у пихт, лиственниц, дубов, выедают подрастающий молодняк. Пусть не упрекнут автора в жестокости, но разумный плановый отстрел лосей в заповедном лесу совершенно необходим. Может быть, ограничиться отловом и выдворением лесных красавцев с острова, может быть, подкармливать животных сеном в голодные зимние месяцы — пусть решают специалисты. Но нельзя мириться с медленной гибелью уникального комплекса североладужской флоры.

И еще одна угроза, страшная для валаам-

ских лесов. В жаркие летние дни достаточно одного непотушенного окурка, чтобы в траве и сухих смолистых ветках вспыхнул всепожирающий огонь. Так выгорел почти полностью лет десять назад остров Авраамия Ростовского. Печален сегодня его вид; не менее столетия понадобится, чтобы вновь поднялся на этом месте лес, подобный тому, что сгорел в один несчастный день. Что же говорить о кострах, тут и там возжигаемых дикими туристами и свободными от вахт экипажами теплоходов, прибывающих на Валаам? В июле 1982 года в непосредственной близости от главного поселка сгорела Покровская

ковьями является многократное возведение дорогостоящих огнеопасных лесов вокруг одного и того же памятника.

Заслугой валаамских реставраторов, конечно, является то, что кровли Никольского скита и Спасо-Преображенского собора наконец-то полностью восстановлены. Проведены и другие работы по реставрации этих и других объектов.

Как игрушка стоит полностью восстановленный Гефсиманский скит.

Архитектурные памятники Валаама неотделимы от его неповторимых лесных массивов. Беседа с лесниками подтвердила неблаго-



Остров Иоанна
Предтечи на
Валааме.
Церковь скита
Иоанна
Предтечи.
Архитектор
А. М. Горно-
стаев

часовня, стоявшая на скале над монастырской бухтой в окружении пихт, лиственниц и кедров. Рыжая, обгоревшая хвоя столетних деревьев склонилась над обугленными остатками — исчезло звено прекрасного природно-архитектурного ансамбля.

На Валааме еще недостаточно налажена противопожарная служба, поэтому большую тревогу вызывают возведенные сразу вокруг четырех памятников строительные леса из сухих досок. По свидетельству специалистов, для реставрации в таком количестве леса не нужны. Они опасны не только с противопожарной точки зрения — они открывают доступ к оконным проемам всем любопытствующим и не всегда безвредным лицам.

Ситуация на Валааме, к сожалению, типична для многих реставрируемых памятников. Объединению «Росреставрация» и другим реставрационным организациям следовало бы наконец прекратить порочную практику первоочередного выполнения «выгодных» работ, ка-

получное положение природы архипелага.

Валаамские леса нуждаются в пристальном внимании, действенной помощи высококвалифицированных лесоводов.

На Валааме встречаются сосны-великаны, элитные деревья, с которых собирают семена, сосна Муррея, сибирский кедр, бальзамическая пихта, черешчатые дубы возрастом до 150—200 лет. Но только ли лесничество должно охранять острова? А геологи? А рыбнадзор? А охотинспекция? В одном из многочисленных документов о Валааме читаем: «Крутые, уступчатые скалы, бараньи лбы на Валааме — следы ледников — делают архипелаг открытым геологическим музеем». В Ладоге водятся кольчатая нерпа, много рыб ценных пород, на островах гнездится орлан-белохвост. Орлан и нерпа уже занесены в Красную книгу СССР.

А культурное значение бесценной реликвии Русского Севера? На Валааме черпали вдохновение М. Клодт, Ф. Васильев, И. Шишкин,

А. Куинджи, Н. Рерих. Каждый из них находил здесь близкую своему сердцу натуру. В прошлом веке Петербургская Академия художеств устроила здесь пейзажный класс. Вот бы и нашим современным художникам уделить побольше внимания заповедным островам.

О Валааме писали А. Апухтин, В. Немирович-Данченко, Н. Лесков, Александр Чехов; здесь бывали Тютчев, Чайковский; навещали остров замечательные ученые — Менделеев, Иностранцев, Озерцовский и многие другие деятели отечественной и зарубежной культуры.

сезон их на Валааме бывает около 100 тысяч. В летние дни на острове одновременно собирается до тысячи человек. Экскурсоводам очень трудно организовать обзор достопримечательностей. Да и не все пассажиры теплоходов стремятся услышать об истории Валаама. А вот погулять по травке, сфотографироваться в оголенном корневище мертвой уже сосны, выпить бутылочку-другую под кустиком хотят многие. Когда же загудит перед отправлением теплоход, то тут не до уборки битой стеклотары, консервных жестянок, пакетов и объедков.

— Экипажи теплоходов, швартующихся на



Гефиманский скит

А наши современники!.. С восторгом и тревогой писала о Валааме побывавшая здесь после войны Мариэтта Шагинян; был очарован островами известный американский художник, друг нашей страны Рокуэлл Кент; писатель Леонид Максимович Леонов, побывав тут, тоже весьма озабочен судьбой Валаама. К нему присоединяются академики Д. С. Лихачев и И. В. Петрянов-Соколов, многие другие писатели, ученые, художники, космонавты.

В чем же конкретно корень основных бед Валаама? В том, что острова подвергаются практически не контролируемому воздействию различных категорий посетителей, а именно:

— Местное население. Всего около 600 человек, включая обслуживающий персонал различных учреждений, в том числе и музея, находящегося в сильно затянувшейся стадии организации.

— Теплоходные туристы. Сходя на берег, они по 5—6 часов находятся на острове практически безнадзорно и раскованно. Всего за

Валааме. Бывает, что одновременно на берег сходят по несколько десятков свободных от вахт матросов. Казалось бы, не так уж много, но качественное их воздействие на природу острова мощнее: если покупают рыбу, то мешками, если пишат на скалах — то не углем или мелом — масляной краской из специально принесенного ведра.

— «Дикие» туристы. Количество их подсчитать трудно, но, по оценкам работников лесничества и турбазы (теперь уже бывшей), в отдельные дни «дикарей» собирается в уютных бухтах архипелага свыше 150 человек. Приезжают на своих моторных лодках, со своими палатками, провизией на несколько дней или даже недель. Приезжают они на Валаам в основном из прибрежных североладожских населенных пунктов. Им вообще закон не писан — полная свобода действий.

— Туристы в строгом значении слова. До недавнего времени турбаза «Валаам»,

расположенная рядом с пристанью, в Красном скиту, обслуживала до 2500 человек в год. Маршруты — пешие по главному острову и лодочные с заездом на другие острова — были строго спланированы, стоянки оборудованы кострищами, местами для палаток, ящиками для мусора. На турбазе регулярно проводились лекции об истории острова. Перед отправлением в поход (обязательно с инструктором) туристы выслушивали подробные наставления о том, как следует относиться к природе Валаама, к его памятникам, как защищать их от нарушителей порядка. И это не пустые слова. Были случаи, когда турбазовские туристы с инструкторами давали

серии слайдов сняли здесь А. В. Климин, Б. Д. Несонов, В. А. Широкопояс; интересный материал о людях искусства, посещавших Валаам, собрал Н. А. Костяшкин. После ликвидации турбазы именно таким энтузиастам попасть на острова стало гораздо труднее.

Что касается республиканских туристических, культурных, транспортных и других организаций, то, эксплуатируя богатства Валаама, они очень мало заботятся о восстановлении былого величия заповедных островов. Их взаимоотношения и отношение к Валааму часто ограничиваются обильной перепиской, спорами и взаимными обвинениями в нерадивом пользовании природ-

Всехвятский (Белый) скит.
Архитектор
А. М. Горностаев



отпор злоумышленникам (милиции на Валааме практически нет). Туристы убрали территорию турбазы и ее окрестностей. Сейчас настояниями Министерства культуры Карелии турбаза закрыта — ликвидирована, как ни странно, наиболее организованная, культурная форма общения людей.

Разумеется, не хотелось бы задним числом идеализировать турбазу: там были свои недостатки, в особенности со снабжением и благоустройством туристов. Но большинство сотрудников турбазы были людьми высокой культуры, беззаветными энтузиастами своего дела — Б. В. Макаров, В. И. Соломонов, П. С. Михалев и другие.

Валаам приворожил многих туристов, ставших его постоянными гостями. Прекрасные

и культурными ценностями. Обвинения эти порой справедливы, но порой и надуманны: в высшей мере странно было читать в одном из документов, что «турбаза представляет тот гордиев узел, разрубив который можно избавиться от трудных проблем острова» — эти слова были написаны в разъяснение категорического требования закрыть турбазу. Теперь турбаза закрыта, но проблем, увы, остается масса.

В беседе с главным архитектором проекта института Ленгипрогор А. М. Тидеманом выяснилось, что работа по составлению для Валаама генплана и технико-экономических обоснований, которую выполняет институт, переименована и теперь называется так: «Материалы, обеспечивающие размещение объек-

тов туризма на острове Валаам до 2000 года». Ориентировочная стоимость всех работ оценивается в 40 миллионов рублей.

Кроме реставраторов из Петрозаводска, на острове работают ремонтники из Сортавальского РСУ, началась работа дорожников. Всего в обозримом будущем ежегодно будет осваиваться лишь по 300—350 тысяч рублей. Даже если через 5—6 лет суммарная годовая выработка увеличится до 500 тысяч, то к 2000 году будет освоено лишь около 7 миллионов рублей, то есть будет выполнена только малая часть всех необходимых работ.

Поэтому было бы целесообразным строго разграничить очередность выполнения работ на островах, начав с самых безотлагательных.

Непонятно, в чем будет выражаться усиление акцента на туристическом значении Валаама, в то время как единственная на островах турбаза ликвидирована? Что именно подразумевается под «объектами туризма»? Форелевое хозяйство? Кустарные промыслы? Или база «Интуриста»? Думается, что эти планируемые работы — отнюдь не первой необходимости. И не беда, если они будут выполнены после 2000 года.

В то же время инженерное обеспечение помещений и территории музея-заповедника не имеет пока законченного решения.

Слова «музей-заповедник», именно так говорится о Валааме в упомянутом постановлении Совета Министров РСФСР, обязывают провести очень сложные, хорошо продуманные мероприятия, которые позволили бы сочетать музеефикацию — необходимость приема посетителей-туристов с заповедностью — определенным ограничением доступа на Валаам, то есть одновременно решить проблему создания и мемориала культуры, и национального парка. У нас уже есть опыт Павловска, Петергофа, Куршской косы в Литве.

В Болгарии есть живописная гора Витоша, посещаемая тысячами туристов. Автобусы доставляют их до комфортабельных стоянок, откуда начинаются разнообразие маршруты. Тропинки спланированы так, что, ступив на них, почти сразу теряешь из вида всю основную массу людей. Каждая маленькая группа остается наедине с природой, обстановка не располагает к громким разговорам. Многочисленные мостики, парапеты, скамьи сделаны из материалов, естественно вписывающихся в природную среду — камня, дерева. Этот опыт болгарских друзей мог бы пригодиться на Валааме.

Разумеется, не нужно механически переносить все это на ладожские острова. Количество посетителей Валаама, безусловно, должно быть сокращено, и не за счет настоящих туристов. Необходимо полностью уничтожить «дикий» туризм и резко ограничить численность и время пребывания на Валааме теплоходных туристов.

Главная проблема Валаама — несоответствие природного, исторического, культурного значения островов и неокрепшего еще хозяйствования на них. Значение Валаама и всей Ладоги может быть сравнимо со значением Байкала, Беловежской пуши. Памятники архипелага как бы продолжают грандиозный комплекс великокопной архитектуры Ленинграда и его пригородов.

Судьбу Валаама и других заповедных мест Русского Севера следует решить с общесоюз-

ных, комплексных позиций, как это предусмотрено в утвержденных типовых положениях о заповедниках, заказниках, национальных парках. А в них четко говорится о безусловном обеспечении специальной службы охраны (включая и охрану акватории), о запрещении всех видов лесопользования, заготовок дров, сена, сбора цветов и лекарственных трав, нарушений растительного покрова, прохода и проезда посторонних лиц, устройства привалов, разведения огня и всякой иной деятельности, угрожающей природным объектам.

Следовало бы безотлагательно рассмотреть идею, выдвинутую секцией архитектурных памятников ВООПИиК, о создании комплекса национальных парков и историко-архитектурных музеев-заповедников на Русском Севере.

Хотелось бы скорейшего воплощения в жизнь тех благородных, авторитетных слов, которые произносились с трибуны IV съезда Всероссийского общества охраны памятников



Святой остров на Валааме. Скит Александра Свирского

истории и культуры и призывали, в частности, к безусловному и бережному сохранению культурного и исторического наследия Русского Севера, тем более что ежегодно Общество выделяет на реставрацию и консервацию памятников Валаама несколько десятков тысяч рублей.

Достойна всяческих похвал деятельность многих людей, непосредственно связанных с наведением порядка на замечательных островах.

Критические же слова надо адресовать Ленгипрогору за крайне низкие темпы разработки проектной документации и неконкретность ее, объединению «Росреставрация», которое не обеспечивает полное и технологически последовательное производство реставрационных работ, и наконец, Министерству культуры Карельской АССР за недостаточную координацию всего комплекса работ.

Хочется верить, что в будущем такое положение исправится и среди российских музеев валаамский заповедник займет достойное место.