

«На досуге отобедай У Пожарского в Торжке»

ПУШКИНСКОЕ КОЛЬЦО ВЕРХНЕВОЛЖЬЯ

Тверская земля, эта срединная земля России, с ее истоком великой Волги, с ее прекрасными лесами, живописными реками, светлыми озерами навсегда связана с гением русской поэзии — Пушкиным. По большей ее части проходила так называемая «государева дорога», ведущая из Москвы в Петербург. По ней более тридцати раз «то в кибитке, то в карете...» проезжал А. С. Пушкин. В подтверждение тому сохранилась подорожная, выданная по эту на поездку из Петербурга в Москву и далее в Тифлис, которая гласит:

«Почтовым местам и Станционным смотрителям от Санкт-Петербурга до Тифлиса и обратно.

Г. Чиновнику 10 класса Александру Сергеевичу Пушкину, едущему от Санкт-Петербурга до Тифлиса и обратно, предписываю Почтовым местам и Станционным смотрителям давать означенное в подорожной число почтовых лошадей без задержания, и к проезду оказывать всякое содействие. Марта 4 дня 1829 года.

Санкт-Петербургский Почтдиректор
Константин Булгаков»

Но не просто проезжим путником бывал здесь Пушкин. Он нередко сворачивал с главного тракта и заезжал к тверским друзьям своим, гостил у них и так полюбил эти места, что сам определял их, как свой «кабинет».

Пушкинское кольцо Верхневолжья как раз и пролегло по пути следования и остановок поэта. Сегодня каждый желающий может легко совершить путешествие по этим местам, стоит только обратиться в бюро путешествий и экскурсий городов Калинина, Старицы и Торжка. Вас посадят в комфортабельный автобус, и вы поедете по пушкинской дороге. За два дня пути к известным образам Пушкина, уже живущим в вас, прибавится новый — тверской, откроется еще одна грань его жизни и творчества. Но это теперь... А каких-нибудь пятнадцать лет назад пушкинские места были и недоступны и малоизвестны. Энтузиазм наших современников сделал невозможное, создав Пушкинское кольцо Верхневолжья. Можно прямо сказать, в этом деле, в этой работе, в этом горении калининцами был свершен настоящий подвиг, подвиг во имя любви к Пушкину. Но чтобы понять его, увидеть всю



Вид Торжка

глубину свершенного сегодня, обратимся к прошлому времени.

18 мая 1888 года в заседании Тверской ученой архивной комиссии членом ее Владимиром Ивановичем Колосовым был читан доклад о пребывании Александра Сергеевича Пушкина в Тверской губернии. Это выступление явилось результатом первого краеведческого изыскания своего рода и явилось первоосновой для дальнейшего изучения поездок Пушкина по Тверской губернии.

1888 год почти юбилейный, недавно, двенадцать месяцев назад, Россия почтила память великого поэта в его 50-ю годовщину со дня смерти. Казалось бы, как много живых следов Пушкина должна была к этому времени хранить еще тверская земля... Как много должно было бы открыться первому краеведу... С благоговейным трепетом мы вчитываемся в каждое слово, занесенное Колосовым в свой доклад, особенно в той его части, где идет речь о памятных усадьбах, домах, деревнях — местах, где ныне пролегает маршрут Пушкинского кольца Верхневолжья. Вот дословный рассказ краеведа:

«...Мы решились посетить сами места, где в не особенно давние времена бывал наш великий поэт. Побывали мы при этом в Малинниках, Павловском и Бернове; но не много нашли мы здесь следов великого человека — так быстро изглаживает их наша жизнь. В Малинниках цел еще дом, в котором гостил еще некогда Александр Сергеевич. Теперь это поместье, за смертью А. Н. Вульф, принадлежит сыну Евпраксии Николаевны — барону Вревскому. Осмотрели мы этот дом, в одной половине которого живет теперь управляющий Вревского; нам не показали при этом даже комнаты, которую занимал некогда А. С. Пушкин. Павловское, по смерти умершего в бедности Павла Ивановича Вульфа, перешло уже в третьи руки, и самый дом, в

котором гостил некогда А. С. Пушкин, представляет уже развалину, правда, довольно живописную; очевидно, что недалеко уже время, когда исчезнет и этот последний свидетель пребывания здесь Пушкина...

Несколько небезынттересных сведений получил я только в селе Бернове от почтенного Николая Ивановича Вульф, сына Ивана Ивановича... Николай Иванович неоднократно видал А. С. Пушкина в селе Бернове, где он не один раз гостил по одному, по два дня и поэтому только немного сохранилось в его памяти.

По его словам, А. С. Пушкин писал свои стихотворения обыкновенно утром, лежа на постели, положив бумагу на подогнутые колена. В постели же он и пил и кофе. Не один раз писал Александр Сергеевич тут свои произведения, но никогда не любил читать их вслух... Не один раз видал Николай Иванович, как Пушкин большими шагами ходил по гостиной, обыкновенно вполголоса разговаривал со своим собеседником, чаще, впрочем, с собеседницей. Сообщил он мне и предание, по которому сюжет «Русалки» Пушкину подала судьба дочери одного мельника их имения. По этому преданию, дочь этого мельника была влюблена в одного барского камердинера; этого камердинера за какую-то вину барин отдал в солдаты, и она с отчаяния утопилась в мельничной плотине. Нас проводили на эту плотину и показали самый омут, в котором, по преданию, она утопилась. Действительно, вид запущенный, со всех сторон поросший лесом, плотина с глубоким бездонным омутом среди нее, в связи с этим предание о судьбе дочери мельника могло запасть в чуткую душу поэта, но за полную достоверность этого предания все-таки поручиться довольно трудно...

Благодаря полному радушию и гостеприимству хозяев, осмотрели мы и замечательный сад, находящийся при поместье Николая Ивановича. Сад этот, раскинутый, как говорят, на

12 десятинах и заключающий в себе немалое число вековых деревьев, составляет, действительно, лучшее фамильное достояние. Здесь нам показывали небольшую горку, живописно поросшую разного рода деревьями, кем-то и когда-то прозванную Парнасом. Не раз, вероятно, побывал на этом Парнасе и светило нашей поэзии, А. С. Пушкин, и не один, вероятно, поэтический замысел вызрел здесь в его мощном духе...

Вот и все, что мы могли собрать на месте, некогда посещенном нашим великим поэтом. Хотелось нам приобрести вид с домов в Павловском и Малинниках, в которых не раз бывал Пушкин, но за неумением рисовать, нам пришлось отказаться от этого намерения».

Если к этому рассказу добавить воспоминания Екатерины Евграфовны Синецкой, вдовы священника Затьмацкой Покровской церкви, в юности гостившей у Павла Ивановича в Павловском, где в это же время был и А. С. Пушкин, записанные Колосовым в свой доклад, то окажется — это и есть все сведения о пребывании Пушкина в Тверской губернии, которыми располагали на 1888 год исследователи и краеведы.

Не правда ли, мало, мизерно мало знали современники о своем великом поэте. И первый краевед отчетливо понимал это, и потому завершил свой доклад следующими строками:

«В заключение не можем не высказать надежды, что будущее, может быть, подарит нас открытием новых следов величайшего рус-

ского поэта на тверской почве. Одно из основных свойств великих людей то, что они пронизают величием своего духа едва ли не каждый шаг своей жизни и в жизни их, стало быть, нет мелочи, которая бы не заслуживала нашего внимания».

И вот прошли годы. Без малого век отделяет нас от того времени, когда краевед Колосов прочел значенный доклад в Тверской архивной комиссии, чем и положил начало «пушкинскому» краеведению в тверских местах. От него и потянулась живая ниточка памяти, освященная любовью к Пушкину, к его светозарной поэзии. Поисками «следов» величайшего русского поэта на «тверской почве» занимались местный краевед И. Иванов, калининские литературоведы и историки С. Фессалоницкий, Н. Павлов, А. Вершинский, оставившие свои воспоминания. Особенно активно включились в поиск местные краеведы в середине 60-х годов нашего времени, когда было создано Всероссийское общество охраны памятников истории и культуры. Калининское отделение тогда и объединило под своей «крышей» всех энтузиастов и почитателей родной старины. Среди них были краеведы, которые, собрав воедино все сведения о пребывании Пушкина на «гордых волжских берегах», углубили их и пошли дальше. Их имена сегодня широко известны в Калининской области. Это — Д. Цветков, А. Сулов, В. Кашкова. Созданные ими труды издаются и переиздаются, но купить книги этих авторов — большое ве- зенье, спрос превышает тиражи.

Страница



Именно в эти годы зрела общественная мысль об объединении тверских пушкинских мест в единое целое. Такая задача была поставлена в местном отделении Общества охраны памятников. Активисты его обратились в первую очередь к самому Пушкину — к свидетельствам поэта, к трудам его биографов, наблюдениям старых краеведов, к обзорам первых пушкинских экспедиций (1923 и 1936 гг.), к архивам.

«Участников этого поиска охватило настоящее волнение. Открывалось давно открытое, становилось известным давно известное, но отодвинутое от сознания и слуха нашего со-



Берново.
Дом Вульф

Берново.
Комната,
в которой
останавливался
А. С. Пушкин

временника грохотом войны, заботами и трудностями послевоенного восстановления, — вспоминает те времена член президиума Калининского отделения Общества М. А. Ильин. — И вот тут-то и выяснилось, что Пушкин не единожды бывал в Тверской губернии, и не только проездом в Твери, Торжке, Вышнем Волочке и Старице, но и подолгу жил и работал в здешних имениях и написал свыше двух десятков широко известных стихотворений и многие строфы «Евгения Онегина». И тогда участники поиска поехали по пушкинским местам...»

Они первые испытали счастливое чувство встречи с поэтом, потому что Пушкин, узнанный в парках Павловского, Малинников, Бернова, на берегах Тьмы, в милых ему тверских краях, становится и ближе и роднее, ярче проявляются очертания его жизни, его характера, его настроений.

Оказалось, что многое пушкинское выжило, сохранилось, будет удивительно интересным, нужным, полезным. Были составлены списки пушкинских мест. Найдена первая форма их охраны — заказник.

Предложения общественности были внимательно рассмотрены и легли в основу решения Калининского облисполкома, которое





называлось: «Об охране, использовании и благоустройстве историко-природного заказника в Калининской области, связанного с жизнью и деятельностью А. С. Пушкина». Стоял 1968 год.

В историко-природный заказник вошли десять объектов Старичского района. Основные — строгое ампириное здание Вульфова в Берново, омут, связанный с творческой историей «Русалки», могучий пушкинский дуб на берегу Тьмы, чудом уцелевший деревянный усадебный дом в Глинкине и другие объекты



Берново.
На реке Тьме

Вполне возможно, что решение о заказнике осталось бы на бумаге, если бы оно не нашло самого сердечного отклика у местных жителей. К осуществлению задуманного приступили не десятки, а сотни энтузиастов, и число их росло по мере становления и расширения работы по благоустройству пушкинских мест. В нем участвовали все: и молодые, энергичные работники обкома партии, и седовласые краеведы, и руководители города Старичи, и преподаватели Калининского пединститута, и дорожники, и калининские журналисты, и местные школьники.

— Да... Явление это было удивительным. Какой-то всеобщий порыв, вдохновение, втягивающее в свою орбиту всех вокруг, — вспоминает заместитель председателя Калининского отделения общества охраны памятников

Геннадий Петрович Ломовских. — Я тогда начальником управления культуры был, уж знаю, как люди работали. Не просто по должности или необходимости, работали по душе... Видимо, была какая-то особенная радость вновь возвратиться Пушкина на тверские земли, — заключает он раздумчиво. И вдруг, без всякого перехода, начинает читать: «Мороз и солнце; день чудесный! Еще ты дремлешь, друг прелестный, — пора, красавица, проснись: открой сомкнуты негой взоры навстречу северной Авроры, звездою севера явись!» — знать, что это чудо создано здесь, в местах, где ты живешь... Взглянуть взором гения на природу нашего Павловского, о котором он сказал: «Под голубыми небесами великолепными коврами блестя на солнце снег лежит; прозрачный лес один чернеет, и ель сквозь иней зеленеет, и речка подо льдом блестит». — Думаю, вдохновение всех, кто участвовал в организации пушкинских мест, рождалось именно из поэзии. А тут еще и пример Михайловского... А чем мы, калининцы, хуже?!

Последней фразой Ломовских старался по-притупить сказанное, перейти на деловой тон, привычный, каждодневный. Но поэзия вырвалась, прозвучала и озарила ясностью. Понятным стало — почему именно село Берново явилось центром, отправной точкой организации пушкинского заказника. Именно здесь особенно бережно хранилась память о приездах поэта, а в вульфовском доме, где он останавливался, всегда из поколения в поколение, из года в год звучала его поэзия. Дело в том, что в наше время в усадьбе Вульфова располагалась средняя школа, и учителя укоренили в ее стенах, в сознании учащихся понятие — здесь бывал Пушкин. На уроках писались сочинения на пушкинские темы, на вечерах звучали пушкинские стихи, в берновском парке устанавливались фанерные щиты-указатели поездок поэта по тверскому краю. Коренные берновцы помнят многие пушкинские праздники по случаю юбилеев поэта. Рассказывают, что в 1937 году по улицам древнего села проехала коляска с самим Александром Сергеевичем, в которого был загримирован учитель школы С. Розанельский. Писатель А. Пьянов, попав впервые в Берново, вспоминает яркую деталь «присутствия» Пушкина в селе, когда, войдя в избу, видит в иконостасе рядом с ликами святых — портрет поэта, вырезанный из «Огонька».

5 июня 1970 года в Берново были организованы первые Пушкинские чтения, на которых выступили писатели, учителя, краеведы. Все считали, что в селе должен открыться музей. И не только считали — были убеждены в этом. «Говорили горячо, восторженно, даже я бы сказала агрессивно, — вспоминает Светлана Тихоновна Овчинникова, сотрудница московского Пушкинского музея, командированная на этот праздник. — Создавалось впечатление, что вот здесь-то, в Тверской губернии, и находился главный источник пушкинского вдохновения. Краеведы ясно давали почувствовать, что знаменитые Михайловское и Болдино приобрели энергичных и убежденных соперников. А главное — это я поняла уже позднее — в этих преувеличениях была большая доля правды. Пушкин действительно любил эти места, был привязан к Вульфам, любил энергичную и умную Прасковью Алек-

сандровну. ...Здесь он находил дом, любовь, покой, уют, вдохновение...»

Надо сказать, что мысль о создании музея в Бернове появилась еще в 1967 году, и калининские организации обратились за помощью и советом в московский Пушкинский музей. «Мы отнеслись к этой идее с осторожностью. Планы казались попыткой не только с негодными, но вообще без всяких средств, — пишет об этом в своей книге «Рождение музея» А. Крейн. — ...Никто у нас не занимался темой «Пушкин в тверском крае», и мы не представляли, что может лечь в основу такого музея. Кроме того, идея музея в селе, куда даже приличной дороги нет, казалась по меньшей мере необдуманной».

В этом отношении поездка Светланы Тихоновны была решающей. Удастся ли местным энтузиастам «зажечь» ее, загорится ли она созданием музея? И вообще какой она человек, вдруг равнодушный?! И Овчинникова зажглась, загорелась, приехав в Москву, сказав решительно: «Да».

Вдохновение тверских краеведов распространялось подобно цепной реакции: захватив С. Т. Овчинникову, передалось художнику московского Пушкинского музея Юрию Леонидовичу Керцелли. Он настолько увлекся созданием нового музея, что вскоре стал незаменимым человеком в этом деле. Кроме непосредственной работы — создания художественного проекта музея, он помогал и реставраторам, и местным музейным работникам, и краеведам, и пушкинистам. Память о нем (Юрий Леонидович уже ушел из жизни) бережно сохраняется калининцами: в Бернове постоянно экспонируется выставка его работ, посвященная пушкинским местам.

Овчинникова рассказывает: «Целый год работали мы над созданием музея в Бернове. И вот 5 июня 1971 года — ко дню рождения поэта и Всесоюзному празднику поэзии — экспозиция была открыта. Удивительный, торжественный день! С утра все дороги, дорожки, тропки, ведущие в Берново, были запружены народом. Люди шли из окрестных деревень. Люди ехали из Старицы, Торжка, Калинин, Москвы и Ленинграда. «Волги», автобусы, самосвалы, проселочные «козлики» в это утро 5 июня направлялись в Берново. Отделенное от больших городов, от шоссе и железных дорог, окруженное лесами, древнее село на берегу реки Тьмы вдруг сразу сделало знаменитым. И не нужно ему соперничать с Михайловским или Болдином — у него слава скромная, не столь шумная и широкая, но своя, заслуженная. Это тверское село освещено «веселым именем Пушкина».

— Музей в Бернове был только одной маленькой частичкой огромной работы по созданию Пушкинского кольца Верхневолжья, куда теперь, кроме Старицы и Бернова, вошли Павловское, Малинники, Курово-Покровское, Чукавино, Грузины, Торжок, Калинин, — говорит Г. П. Ломовских. — Представьте себе: глухое село, ни дорог, ни гостиниц, ни столовых... В первые дни праздника дождь прошел — ни пройти ни проехать. Старицкие власти, помню, все трактора пригнали — дежурили на дорогах, вытаскивая без конца застревающие автобусы и машины.

Мы сидим в кабинете председателя Старицкого райисполкома Зубатова Валерия Алексеевича.

— Чем больше живу, тем больше осознаю, что Пушкин — явление поразительное... А уж в моей жизни он вообще особую роль играет, — признается он. — Не буду вас интриговать, сразу скажу, в чем суть. Я родом из Болдина. Едва стал осознавать себя, как Пушкин и вошел в мою жизнь. Институт кончил, назначили сюда, опять к Пушкину, да еще в самый разгар создания кольца. И понял я в этот момент следующее: Пушкин не только вдохновляет, но и объединяет людей. Ведь проложить туристскую дорогу, а она длиной в 250 км, — надо, чтоб всем миром откликнулись... И ведь так и было. Я вот Зою Иосифовну Михайлову пригласил, она тогда первым секретарем Старицкого горкома партии была, как раз всю народную инициативу направляла. Она об этом лучше меня расскажет.

Зоя Иосифовна вошла в кабинет слишком стремительно для своего возраста. Но эта стремительность сразу же, с первого взгляда выдавала характер энергичный, деятельный, цельный. И даже первый вопрос был в точку: «Хотите узнать, как «Пушкина поднимали»?» Поздоровавшись, она села и взглянула на Геннадия Петровича. «С самого начала я вот с ним поругалась. Из-за чего, сейчас точно и не помню...» Ломовских засмеялся: «И я не помню». Так вот, сначала поругались, а когда поняли, что ругаемся-то из-за дела, подружились и дружно работали. А вообще, если честно говорить, — нелегкое время было... Дороги строй, реставрацию веде, музейщикам помогай, гостей встречай, одновременно не забывай и главного — чтобы основное хозяйство — сельское и животноводство — в порядке было. Порой до того доходило — спать некогда, вот какие дни выпадали. Но скажу вам, более счастливого времени для многих из нас, может, и в жизни не было. Ведь не только для себя работали, для Отечества, скольким людям мы открыли наше сокровище — тверского Пушкина.

Листаю книгу отзывов в Берновском музее. За время его существования здесь побывало более 300 тысяч посетителей, многие оставили свои отзывы. Приведу только один из них, выразительно отвечающий словам З. И. Михайловой.

«Спасибо Вам от всей души за Пушкина, спутника всей нашей жизни. Вы нам открыли Пушкина заново, он ожил в каждой строке, в шорохе загадочного парка, в благоухающей красоте цветов. Мы проделали огромную дорогу, чтобы напиться из живого родника его поэзии на тверской земле.

Деятнадцать сердечных «спасибо» за нашу гордость и славу — за Пушкина!
Город Калач-на-Дону».

Вот для того, чтобы звучали такие слова на верхневолжском Пушкинском кольце, только в одном Старицком районе была совершена поистине героическая работа. Расчищены и восстановлены парки в Бернове, Чукавине, Павловском, Малинниках, за пределы села Берново вынесены склады горюче-смазочных материалов, свиноферма, для которой построено новое помещение на 1000 голов скота, отреставрированы в Бернове усадебный дом (из которого выведена школа во вновь построенное за десять месяцев(!) здание), церковь — памятник архитектуры XVII века, пруд в парке, село стало обладателем новых:

гостиницы, кафе, книжной лавки, телефонной станции, открытой эстрады для празднеств, памятника поэту, установленного невдалеке от музея. Но самое трудоемкое и дорогостоящее — это дорога. Она и в пушкинские времена не блистала, о чем говорит стихотворение друга Пушкина поэта Н. М. Коншина, описавшего состояние дороги из Твери в Берново (1838 г.).

*Я взглянул в ваш край счастливый,
Вашим кланялся богам,
Но узнал, что бес ревнивый
Стережет дорогу к вам:
Все беды без промежутка,
Рвы и реки на пути,
И от Медного не шутка
До Бернова довести!
На извилистых дорожках
Ни приметы, ни версты;
То грозят на курьих ножках
Допотопные мосты,
То пугает бес лукавый
Быть под горкой на боку,
То по горло переправой
Вас потащит чрез реку;
Мнишь: аминь дороге гряской,
Цель сердечная близка,
Глядь — опять перед коляской
Змею кинулась река...*

Теперь же и в самом Бернове, и по пути Старица — Торжок — Калинин — проехать одно удовольствие.

Если вдуматься в суть сделанного на тверском кольце, даже трудно поверить в действительность. Но это факт, все можно увидеть своими глазами. А увидев, отчетливо понимаешь, что никакие решения, принятые областными и местными организациями, не были бы действенными, если бы людьми не руководила любовь к великому поэту и желание сделать свою «малую» родину еще прекраснее, чем она есть на данный момент.

«Влюбленные» — так можно назвать всех, кто возрождает памятные пушкинские места Калининской области. Среди них хотелось бы назвать Г. С. Кобылина, М. М. Бружеставицкого, тогдашнего директора Калининского областного краеведческого музея, сотрудницу этого музея Л. С. Казарскую. Их помощь, их забота, их понимание общественных интересов были незаменимы в деле. Теперь на расстоянии лет особенно очевидно, как много можно сделать, если все заодно.

Яркая фигура среди этих «влюбленных» — Серафима Павловна Орлова, заведующая музеем А. С. Пушкина в Бернове. Уроженка этих мест, она училась в Берновской школе, позже работала здесь же библиотекарем. Любовь к творчеству поэта озарила ее жизнь. Не заканчивая высших учебных заведений, она стала подлинным музейным работником, радущим и приветливым. Недаром односельчане называют ее — «хозяйка пушкинского дома».

Музей в селе — явление, запоминающееся всегда, но такой, как в Бернове, экспозиция которого, да и весь он сам, начиная от дома, парка, окрестностей и кончая его внутренней

жизнью созданы на совершенно столичном уровне, поражает. Конечно, такую атмосферу привнесли в первую очередь реставраторы, московские и калининские музейные работники, но «дух» пушкинского дома, его обаяние только тогда живы, когда его несут в себе те, кто непосредственно работает здесь. При первом же взгляде на одухотворенное лицо Серафимы Павловны на пороге берновского особняка сразу понимаешь, что музей «живой», что в нем действительно произойдет «встреча» с Пушкиным. И она происходит. Потому что все в музее подготовлено, продумано так, будто ты добрый спутник поэта от его времени и до наших дней.

...Старинное Берново на гравюрах удивительно уютное, удивительно поэтическое и удивительно русское. И старая церковь, и помещицкий дом Вульффов с мезонином вдалеке, и поля, леса, овраги с извилистой Тьмой — все говорит о глубинной России. И сразу представляется живописность дороги, по которой проезжал поэт. Он бывал здесь наездами, навещая близких друзей. И первый приезд — в Малинники, куда пригласила его Праксovia Александровна Осипова-Вульф, добрая приятельница поэта еще по Тригорскому, в доме которой он находил и понимание, и душевный покой.

Картина художника Бартенева, написанная в 1891 году, рисует добротный дом из корабельного леса, крыльцо которого подпирают колонны из сосновых бревен. В этом доме и жил Пушкин, отсюда он написал своему приятелю Алексею Вульффу следующие строки: «Честь имею донести, что в здешней губернии, наполненной вашим воспоминанием, все обстоит благополучно. Меня приняли с достою почтением и благосклонностью». В письме к Дельвигу впечатления как бы дополняются: «Здесь мне очень весело, ибо я деревенскую жизнь очень люблю».

Следующий, 1829 год Пушкин начинает в Старице, куда приезжает на рождественские праздники с Алексеем Вульфом, и в доме местного исправника Вельяшева знакомится с его дочерью Катенькой, стихи к которой «Подъезжая под Ижору, я взглянул на небеса. И вспомнил ваши взоры, ваши синие глаза...» очаровывают своей грациозностью, лукавым озорством, лиричностью.

Еще дважды бывал А. С. Пушкин в тверских местах. По пути на Кавказ заезжал в Грузины, имение Полторацких под Торжком. А с октября и до начала января поэт гостит в Павловском в поместье Павла Ивановича Вульфа. И каждая поездка рождает все новые и новые удивительные по проникновенности строфы. Здесь написана глава «Путешествия Онегина», поэма «Тазит», окончена «Полтава», «Роман в письмах» и целая россыпь лирических стихотворений. О пейзажных стихах, созданных Пушкиным в тверском крае, можно сказать словами Н. В. Гоголя: «Это собрание его мелких стихотворений — ряд самых ослепительных картин. Это тот ясный мир, который так дышит чертами, знакомыми одним древним, в котором природа выражается так живо, как в струе какой-нибудь серебряной реки».

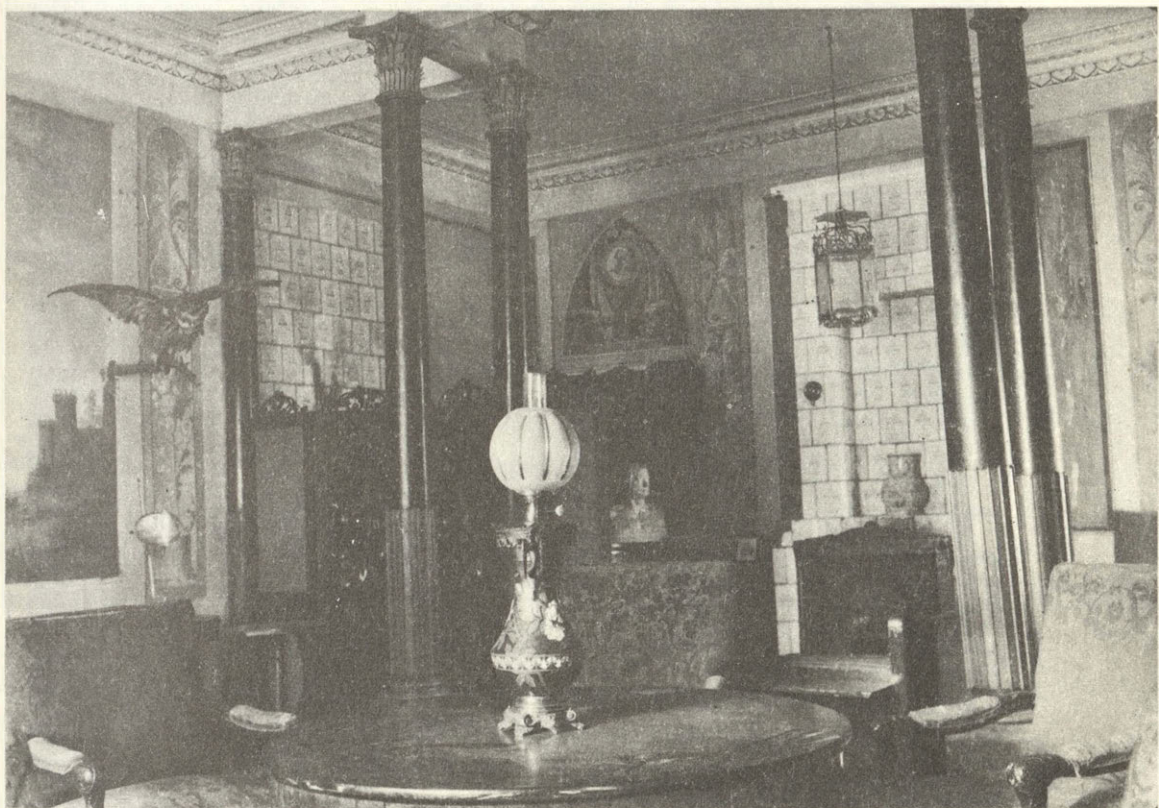
*Скользя по утреннему снегу,
Друг милый, предадимся бегу
Нетерпеливого коня*

*И навестим поля пустые,
Леса, недавно столь густые,
И берег, милый для меня.*

Эти строки из стихотворения «Зимнее утро», написанного в Павловском, как нельзя лучше подтверждают слова Гоголя.

Пушкина» — богатейшая энциклопедия тверской жизни поэта.

Особенный интерес всегда вызывает малая гостиная, которую, по воспоминаниям потомков Вульфов, всегда отводили Пушкину. Окна этой комнаты, как и теперь несохранившийся балкон, выходили в парк. И сразу представ-



Ярополец.
Усадьба
Гончаровых.
Комната
А. С. Пушкина.
Фотограф
Ю. Еремин.

Значатся и еще даты приездов Александра Сергеевича в верхневолжские места. В 1830 году он навестил Малинники, а в 1833-м Павловское, откуда писал жене: «Ты не угадаешь, мой ангел, откуда я к тебе пишу: из Павловска; между Берновым и Малинников, о которых, вероятно, я тебе много рассказывал. Вчера, сворота на проселочную дорогу к Яропольцу, узнаю с удовольствием, что проезду мимо Вульфовых поместий, и решил их посетить. В 8 часов вечера приехал я к доброму моему Павлу Ивановичу, который обрадовался мне как родному. Здесь я нашел большую перемену...»

Эта поездка в Старицкий уезд была последней.

Обо всем этом мы узнаем в берновском музее. Его экспозиции «Пушкин и тверской край», «Тверская биография поэта», «Пушкин и Старицкий уезд», «Усадьба Вульфов в Бернове», «Вульфы — старицкие помещики», «7-я глава «Евгения Онегина», «Комната

леется, как, едва проснувшись, поэт ощущал природу: ясное или хмурое небо, первые лучи солнца, свет луны, шелест листьев. Художница В. Д. Бубнова, праправнучка И. И. Вульфа, подарила музею рукопись «Село Берново», в которой есть строки, рассказывающие о пребывании Пушкина в берновском поместье: «Мой дед, Николай Иванович Вульф, четырнадцатилетним мальчиком видел Пушкина. Он вспоминал, как войдя однажды утром в комнату, где ночевал Пушкин, он застал его в кровати: поэт что-то писал, лежа на спине и положив тетрадь на согнутые колени. Это было в 1828 году. Легенда эта передавалась в семье из уст в уста и дошла до нас, третьего поколения». Читаешь эти воспоминания и словно наяву видишь поэта, и тебя обступают строфы его стихов.

*Гонимы вешними лучами,
С окрестных гор уже снега
Сбежали мутными ручьями*

*На потопленные луга.
Улыбкой ясною природа
Сквозь сон встречает утро года;
Синея блещут небеса.
Еще прозрачные, леса
Как будто пухом зеленеют.
Пчела за данью полевой
Летит из кельи восковой.
Долины согнуты и престреют:
Стада шумят, и соловей
Уж пел в безмолвии ночей.*

Может, вот это начало 7-й главы «Евгения Онегина» родилось в то далекое утро, а может, выдвинулись такие таинственные и волнующие строки из его «Русалки»:

*Невольню к этим грустным берегам
Меня влечет неведомая сила.
Все здесь напоминает мне бывшее
И вольной, красной юности моей
Любимую, хоть горестную повесть.
Здесь некогда любовь меня встречала,
Свободная, кипящая любовь;
Я счастлив был...*

Кто знает — какие именно? Но все они писались здесь, и потому особенно волнуют и будоражат душу. И потому запоминаются, навсегда поселяясь в тебе. И ты счастлив.

— Бывая здесь, в Бернове, я именно счастие испытываю, — говорит Лариса Николаевна Шаульская, общественница из Калинина, вызвавшаяся сопровождать нас по пушкинской дороге. — И так всегда, с тех самых годов, когда кольцо только, только начиналось... Уверена, что его щедро дарит Пушкин. Дарит всем, кто ступает на эту землю. А тех, кто создавал кольцо, он одарил вдвойне, добавив ко всему, что испытывают другие, еще и гордое осознание, что в этом есть и твой труд.

«Подарил Пушкин» — часто слышится в Старицком районе. Самый большой подарок — музей. Потому что для сельского жителя он все: университет и институт, театр и концертный зал, картинная галерея и зал заседаний. Здесь они встречают все праздники, здесь организуют творческие вечера и различные встречи.

Покидая Старицкий район, невозможно миновать его древний город, живописно раскинувшийся на высоком берегу Волги, основание которого восходит к XIII веку. Всколмленные безбрежные дали, изумрудные леса, бездонное небо и чудом сохранившиеся старинные памятники архитектуры, и историческая застройка создают неповторимый облик города, которым, конечно же, любовался и Александр Сергеевич Пушкин. Нельзя не побывать и в главной сокровищнице Старицы — Успенском монастыре, редчайшем памятнике древнерусского зодчества. Во время войны монастырские постройки сильно пострадали, их реставрация потребовала значительных средств. Включение Старицы и Успенского монастыря в маршрут Пушкинского кольца значительно помогло делу их возрождения. Кроме государственных средств, на реставрацию памятников этого маршрута были вложены деньги населения, собранные Всероссийским обществом охраны памятников истории и культуры, в общей сумме — 1 млн. 519 тыс. рублей. Если же конкретизировать эту сумму,

то за ней отреставрированные ныне следующие памятники архитектуры: церковь Успения (XVI в.) в селе Иванищи, усадебный дом и церковь Успения в селе Бернове, церковь Преображения в селе Красном — это в Старицком районе; в Торжокском районе — часовня XVI века в селе Прутья и ротонда-мавзолей Н. А. Львова в селе Никольском, в самом Торжке — церкви Вознесения, Ильинская и Надвратная. Из года в год общественные средства поступают на реставрацию замечательного архитектурного ансамбля Борисоглебского монастыря, основанного еще в XI веке.

Здесь, в Торжке, Пушкин бывал более двадцати раз, потому что каждая поездка из Петербурга в Москву лежала через этот древний городок России. На здании гостиницы Пожарского, где останавливался Пушкин, сегодня висит доска со строчками шутивого послания поэта Соболевскому:

*На досуге отобедай
У Пожарского в Торжке,
Жареных котлет отведай (именно котлет)
И отправься налегке.*

Близи гостиницы на бывшей Ямской улице сохранился дом Олениных, с которыми поэт дружил, бывал в их петербургском доме, навещал их и в Торжке. В 1972 году в этом доме и был открыт музей А. С. Пушкина. Экспозиция его своеобразна и ничуть не повторяет берновскую, наоборот, — расширяет тему «Пушкин и тверской край», потому что посвящается «годам странствий» поэта.

Невдалеке от Торжка, близ Митина, бывшего имения Львовых, на левом берегу Тверды, на погосте Прутья похоронена Анна Керн, которой посвящено стихотворение «Я помню чудное мгновенье...».

Еще в Калинин мне говорили: «Краеведы у нас кругом просто неистовые, особенно в Торжке. Попадете туда, вас убедят, что «пуп земли» именно в Торжке» и нигде больше...» Так оно в действительности и было. Уже в музее я почувствовала, что Пушкинское кольцо начинается именно из Торжка... Но это не только не огорчало, наоборот, радовало, говорило о том, что здесь живут те же влюбленные в свой город, в своего Пушкина люди. И вспомнились такие знаменательные и пророческие слова А. Т. Твардовского: «Власть мучы Пушкина над эстетическими вкусами и симпатиями миллионов людей всех поколений нашего общества так обширна и велика, что характеризовать ее можно, пожалуй, при помощи слов... — культ Пушкина. Я не говорю, культ личности Пушкина, потому что его личность — это его поэзия и, наоборот, его поэзия — это его необычайная по силе творческого взлета личность. И да будет жив этот светлый дух любви к поэзии Пушкина, ее благоговейного почитания среди нас как символ национальной гордости, как знак высокого достоинства народа — культ, последствия которого были и будут только благотворными и прекрасными».

Пушкинское кольцо Верхневолжья — прекрасный тому пример.

Т. А. Князева, журналист