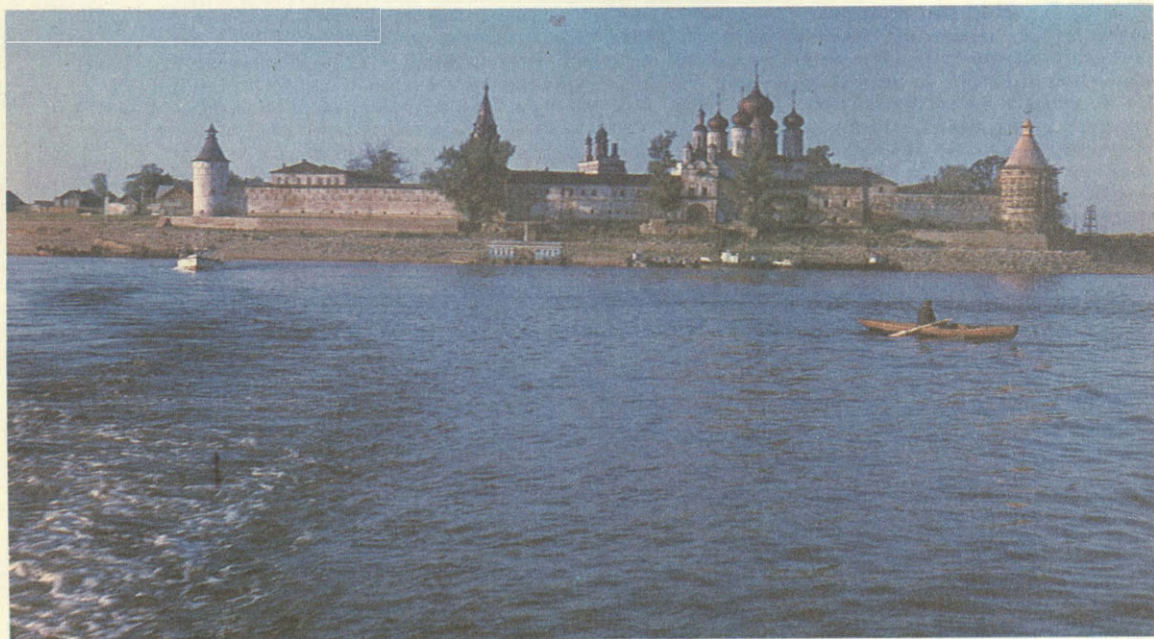


Макарьев на Волге

С. Л. Агафонов,
архитектор-художник,
член президиума Горьковского областного
отделения ВООПИиК



Белый силуэт каменной крепости Макарьевского монастыря как бы выплывает, поднимаясь прямо из глубины вод великой русской реки. Величественный собор, колокольня, церкви, башни и стены привлекают внимание и радуют глаз каждого проезжающего по Волге от Горького до Казани. Давно забыты те времена, когда этот край был пограничной землей, ареной борьбы между Московской Русью и Казанским ханством. И следует отдать должное смелости девятистолетнего Макария, выходца из простых людей Нижегородского посада, который в 1435 г. поставил свою келью на берегу Желтого озера, что лежало в лесах недалеко от Волги. Обитель его вскоре была разорена, а сам он уведен в плен. Как сообщает предание, величавый старец вызвал уважение захвативших его врагов, и он был отпущен под обещание удалиться дальше от Волги. В костромских лесах и сейчас стоит основанный им город Макарьев на Унже.

Через двести лет, когда на великой реке прекратилась рознь, другой незаурядный человек — Алексей из Муром, ставший монахом под именем Авраамий, поставил здесь монастырь, названный в память первооснователя — Макарьево-Желтоводским. Часто приходится сожалеть о том, как мало мы знаем свое прошлое, особенно о жизненных судьбах отдельных людей, даже о тех, кто в свое время выделялся среди современников. Тем более это относится к представителям низов сословного общества. Как развивались их личности,

как преодолевались ограничения исторических условностей, можно узнать лишь по случайно сохранившимся отрывочным сведениям. А иной раз в таких подробностях лежит ключ к многим явлениям отечественной истории.

Хотя мало мы знаем об Авраамии, но судить о нем можно по его делам, точнее, по деятельности выходцев из основанного им в 1620 г. Макарьевского монастыря — и перед нами вырисовывается выдающаяся и, как видно, совсем не обычная фигура. Может быть, дальнейшая история монастыря выглядела в глазах современников иной раз довольно неприглядно, но первые десятилетия его жизни, как видно теперь в исторической перспективе, имели такие особенности, которые выделили монастырь среди многих десятков и сотен монастырей Московской Руси. И, конечно, не случайность, что именно из его стен вышло такое большое число выдающихся общественных деятелей XVII в. Правда, определялось это в первую очередь их немалыми личными способностями, но и в большой степени помогли полученные в монастыре воспитание и солидное по тем временам образование.

Как справедливо отметил писатель Д. А. Жуков, в XVII в. «вырваться из рамок угнетения феодального государства для человека низших сословий можно было, только занимаясь церковной деятельностью»¹. Поставить себе такую цель могли молодые люди в любом из многочисленных православных монастырей, но лишь воспитанники начальных

лет существования монастыря на Желтых водах оставили заметный след в жизни России. Одни из них многие годы влияли на идеологическую политику Московского государства, другие же оказались в числе серьезных противников этой официальной церковно-политической линии.

Среди тех, чья молодость была связана с Макарьевским монастырем, наибольшую роль в истории играл Никита Минин, происходивший из крестьян мордовской деревни Вельдеманово и ставший патриархом всея Руси под именем Никона, власть которого соперничала с царской. Отсюда, из нижегородских пределов, вышел духовник царя Алексея Михайловича Степан Вонифатьев, протопоп Иван Неронов и некоторые другие члены кружка «ревнителей благочестия», священнослужители, бывшие одно время ближайшим окружением царя. Этот же монастырь дал целый ряд представителей высшей церковной иерархии, в том числе Иларион, митрополит Суздальский, другой Иларион, митрополит Рязанский, Симеон, архиепископ Сибирский и Тобольский. Многие из них впоследствии поплатились за сопротивление никоновским нововведениям: как погибший в 1656 г. Павел, епископ Коломенский, как наиболее талантливым из воспитанников Макарьевского монастыря — Авакум Петров, первый в нашей литературе начавший писать на народном русском языке, который был сожжен в 1682 г. в далеком Пустозерске «за великие на царский дом хулы». Известность Авакума намного пережила всех его и товарищей, и противников, давно забытых историей, а слава продолжает расти и сейчас, перейдя за границы нашей страны.

Авраамий скоро передал управление монастырем другим игуменам, оставаясь, по-видимому, его идейным руководителем. Он и его продолжатели смогли подобрать достойных учителей-наставников, обеспечить редкими и ценными тогда книгами, создать особую атмосферу, которая поддерживалась по традиции в продолжение многих лет и после смерти основателя. Воспитанники, обязанные им всей своей будущностью, или выдвинулись на верхушку церковной иерархии, или заслужили славу мучеников, поэтому до нас дошли их имена, тогда как их духовно богатые учителя остались в полном забвении, и память о них давно стерлась временем. И вряд ли когда-нибудь появится возможность установить сущность, значительность и смысл их повседневных поучений.

Однако монастыри на Руси были прежде всего феодальными хозяйственными организациями, и для этого рода деятельности необходимы были другие, во многом противоположные, чисто деловые качества и практическая сметка непосредственных монастырских руководителей. Картину растущего крепкого хозяйства рисует «Духовная изустная память строителя Макарьево-Желтоводского монастыря Авраамия», записанная в апреле 1640 г. сыном его попом Гаврилой Алексеевым: за рубленой деревянной оградой стояли деревянный же Троицкий собор с приделом Макария, церкви Михаила Малеина и Успения, да еще одна Никольская церковь в монастырской слободе². Такой достаточно крупный комплекс, выгодно расположенный на половине пути между верхней Волгой и ее устьем, мог

претендовать на серьезную роль в жизни страны. В 1641 г. последовал царский указ об учреждении около стен монастыря ярмарки, собиравшейся раньше под Казанью. Сборы с нее еще более укрепили экономическое благосостояние монастыря, что дало возможность в краткие сроки — в 1650—1670 гг. заменить прежние деревянные церкви, жилые кельи и ограду на прочные каменные строения. Так был создан ансамбль, поражающий и восхищающий нас своей монолитной цельностью.

Когда волжский лайнер огибает по фарватеру монастырь с юго-востока, богатая пластика составляющих его строений раскрывается в разных ракурсах, а единство ансамблю придает крупный объем собора, который по своим размерам вполне достоин стоять в стольном городе. Такое доминирование смыслового центра в архитектурной композиции характерно для более старых монастырей, в противоположность последующей тенденции возведения высоких колоколен, контрастно высящихся над мелкими монастырскими постройками. Можно думать, что согласованность архитектуры монастыря достигнута тем, что все его основные сооружения возводились за сравнительно короткий срок.

Так, на иконе, написанной Симоном Ушаковым в 1661 г., уже видны главные элементы ансамбля: монастырская трапезная с Успенской церковью (1651—1654), Троицкий собор (1658) и одиноко стоящая, пока еще одоглавая церковь Михаила Архангела над Святыми воротами монастыря. «Пимен Федоров сын зовомый Симон Ушаков» — ведущий живописец Оружейной палаты, был родственником Суздальского митрополита Илариона, связанного своей жизнью с Макарьевским монастырем, и несомненно, что Ушаков писал изображение монастыря на иконе Макария непосредственно по своим личным впечатлениям³.

На другой иконе Макария Желтоводского из собрания Государственного Исторического музея в Москве, написанной, по-видимому, тоже в XVII веке и не позже, чем через двадцать лет после ушаковской, можно видеть довольно плотно застроенную монастырскую территорию, окруженную каменными крепостными стенами с башнями. Только одна из них повторяет башню, изображенную у Ушакова, но теперь она оказалась не угловой, как, очевидно, была задумана ранее, но вошла в линию стен, защищавшую монастырь со стороны Волги, то есть площадь монастыря была расширена для того, чтобы отодвинуть ограду дальше от алтаря собора. Симметрично ей по другую сторону Надвратной церкви поставили вторую квадратную башню, впоследствии приспособленную под церковь Григория Пельшемского (1786). Следовательно, каменную ограду начали сооружать задолго до 1661 г., строили в основном до 1667-го и закончили к 1677-му⁴.

Вероятно, в годы после поражения Крестыанской войны под предводительством С. Т. Разина был достроен тот участок стены, который оставался деревянным в октябре 1670 г., когда «приступили к Макарьеву монастырю... с Лысковцы и Лысковской и иных многих волостей со многими людьми нощию, к деревянной рубленой стене, огненными великими привалы и пушечным боем...»⁵. На другой день монастырь был занят восставшими во

Макарьевский монастырь (вид с Волги)

главе с разинским атаманом Максимом Осиповым. Так нарастающее недовольство местного населения хозяйствованием монастыря слилось с всенародным протестом против ужесточения крепостнических порядков. Очевидно, тогда же был добавлен с западной стороны монастыря обширный участок, обнесенный высокой стеной с башнями, который мог играть роль гостиного двора, но, главным образом, служить для склада товаров, оставшихся после закрытия ярмарочной торговли.

Большой интерес вызывают изображенные на иконе из ГИМА два шатра необычной формы, что заставляет предполагать их производственное назначение, возможно, это были «ли-

лом. Известен также его подручный — Артемий Данилов, учившийся у Апсина каменному делу⁶. Далее в возведении жилых корпусов, поварни, ледника и других хозяйственных построек принимали участие в 1680—1690 гг. и свои монастырские и приглашенные московские мастера⁷, но их работы не были определенными для архитектуры ансамбля. Пожалуй, самым интересным из добавлений к нему, сделанным в конце XVII — начале XVIII в., было приспособление под жилье и пристройка к самой первой крепостной башне, видной еще на иконе С. Ушакова. Она получила новую внутреннюю планировку и узорные наличники окон. Да еще тогда же была построена в северо-западном углу монастыря одноглавая больничная Всехсвятская церковь. Основанная, как оказалось, на непрочном грунте, она была разобрана в начале XIX века.

Главное сооружение ансамбля — Троицкий собор выделяется суровой монументальностью. Гладкие стены его, прорезанные двумя ярусами окон, почти совсем лишены пластических деталей. Только верхние оконные проемы имеют наличники с кокошниками да лопатки под закомарами завершаются подобием капителей. Первоначально позакомарное покрытие было в начале XIX в. заменено четырехскатным, и тогда же собор покрыли железом. Интересно, что Успенская церковь при трапезной, построенная на несколько лет раньше собора, с самого начала имела горизонтальные карнизы и простую кровлю на четыре ската.

Когда посетитель входит с волжского берега через Святые ворота в монастырь, то перед ним на большом кубическом объеме высятся группа компактно поставленных глав на высоких барабанах. Это создает впечатление особенной мощи и как бы центричности сооружения, заставляя забывать о том, что центральная глава смещена к востоку от основного куба. Своды внутреннего пространства поддерживают четыре круглых столба и два квадратных, на которых был укреплен иконостас, сейчас несуществующий.

Замечательным украшением интерьера собора была яркая красочная роспись, сплошь покрывавшая все его стены и своды, о красоте которой сейчас можно только догадываться. Большая часть его находится в аварийном состоянии: красочный слой сильно нарушен и от времени, и от того, что здание долго стояло практически почти без крыши, стены подвергались отсыреванию и выколам, а в 1950-е гг., когда помещение собора служило складом зерна, они были почти на всю высоту забелены из краскопульта.

Однако в апсидах алтаря местами, особенно в верхней зоне стен и на сводах северо-западного угла собора, сохранились древние росписи с их первоначальным колоритом. По этим остаткам, нетронутым разрушением, можно представить себе правильность утверждений очевидцев, помнящих еще богатство цвета и красочную праздничность интерьера собора. Насыщенная гамма красно-коричневых, охристо-желтых, синих и зеленых тонов контрастно оттеняется пятнами черного цвета. Роспись не оставяла на стенах мест, свободных от многофигурных композиций или растительных орнаментов, они шли лентами в шесть или более рядов по высоте стены. Сюжеты их отдельных изображений, целых кар-

тейные амбары» для выплавки железа из местной болотной руды. Последующее археологическое изучение территории монастыря (которое еще никем не производилось) внесет ясность в этот вопрос.

В 1670 г. была заново освящена Архангельская надвратная церковь, получившая тогда пятиглавие, вторично ее отделявали в 1715 г. — к этому времени можно отнести богатые наличники южного фасада.

О первых строителях Макарьевского ансамбля почти ничего неизвестно, случайно сохранилось имя одного из них — подмастерья каменных дел Максима Апсина. Очевидно, был он родственником известного московского мастера Ивана Апсина — в XVII веке профессия зодчего, знакомого с строительством из кирпича и камня, часто бывала семейным де-

Отреставрировано за счет средств Общества в 1982—87 гг.

Куйбышевская область

Усадьба, в которой прошли детские и юношеские годы А. Толстого. Мемориальный музей. Город Куйбышев, ул. Фрунзе, 155.

Дом, в котором жил и работал Г. Успенский. Село Сколково.

Размещается школа и музей на общественных началах.

Здание бывшего Народного училища.

Построено по проекту И. Ульянова.

Село Усолье. Районный краеведческий музей.

Бывший народный дом. Село Большая

Глушица. Районный краеведческий музей.

Ветряная мельница, первая половина XIX в. Село Бариновка. Музейный показ.

Саратовская область

Дом-квартира семьи Ульяновых. Музей. Город Саратов.

Архитектура здания и Октябрьский зал

Саратовской государственной консерватории.

Мемориал на месте приземления Ю. Гагарина. Город Энгельс. Музейно-экскурсионный показ.

Дом, где жил и работал Н. Бауман. Село Новые Бурасы. Музей.

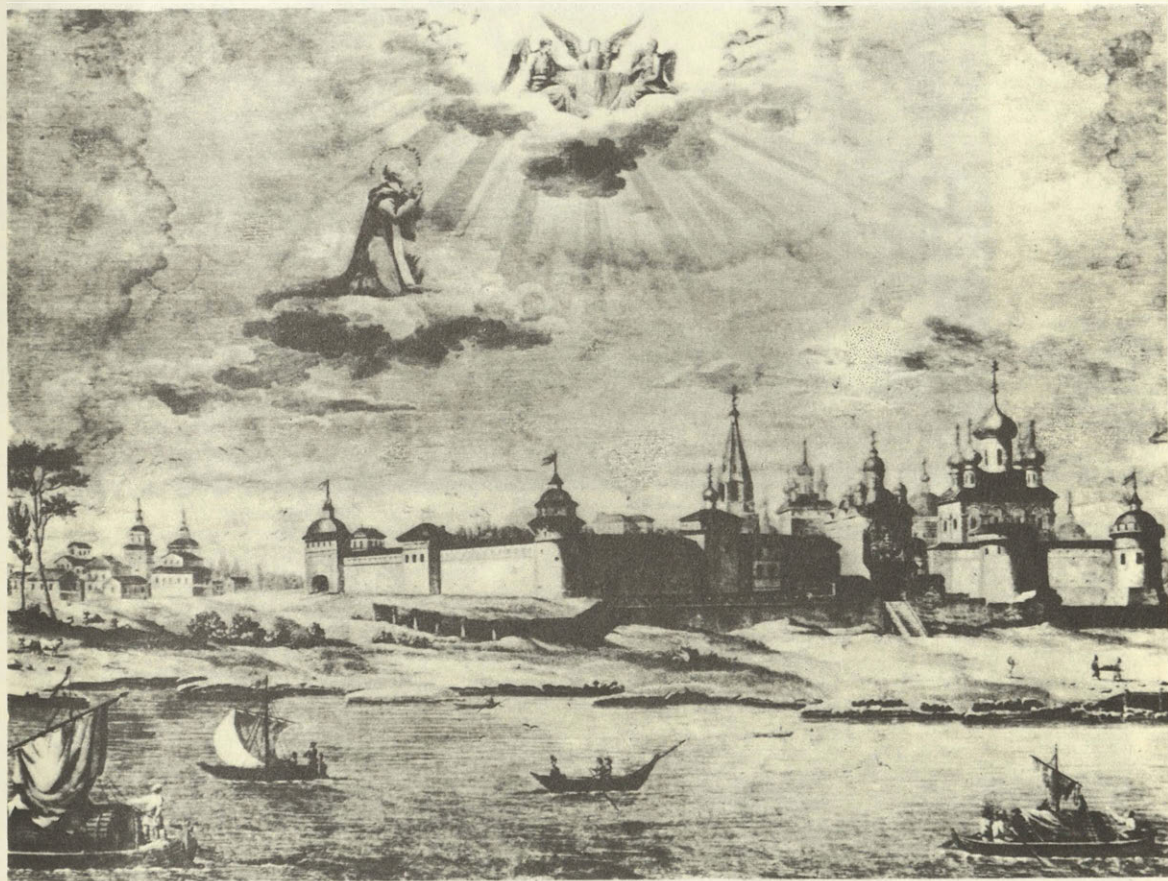
тин выбирались из церковной тематики обычно морально-поучительного содержания, но художники помещали действующих лиц в реальную обстановку и одевали их в костюмы, приближенные к своему времени — концу XVII — началу XVIII в., когда, как очевидно, и были выполнены росписи.

Значительно лучше сохранилась стенная живопись в помещениях под Успенской церковью. А по свидетельству старых авторов, и сама Успенская церковь была расписана внутри, но пока там не производилось никаких исследований. Росписями был также украшен проезд Святых ворот, где следы ее просматриваются и сейчас.

проведена и живопись удастся закрепить до того, как она окончательно осыплется.

Когда же она будет восстановлена, собор станет одним из замечательных на Волге мест посещения, центром притяжения для любителей искусства с единственной во всей Горьковской области яркой и жизнерадостной стенной живописью того ренессансного направления русского искусства, когда художников впервые после условностей средневековья стала занимать проблема внимательного, может быть, несколько многословного и скрупулезного наблюдения природы с подробным изображением всех деталей событий.

Может быть, исследования, которые до-

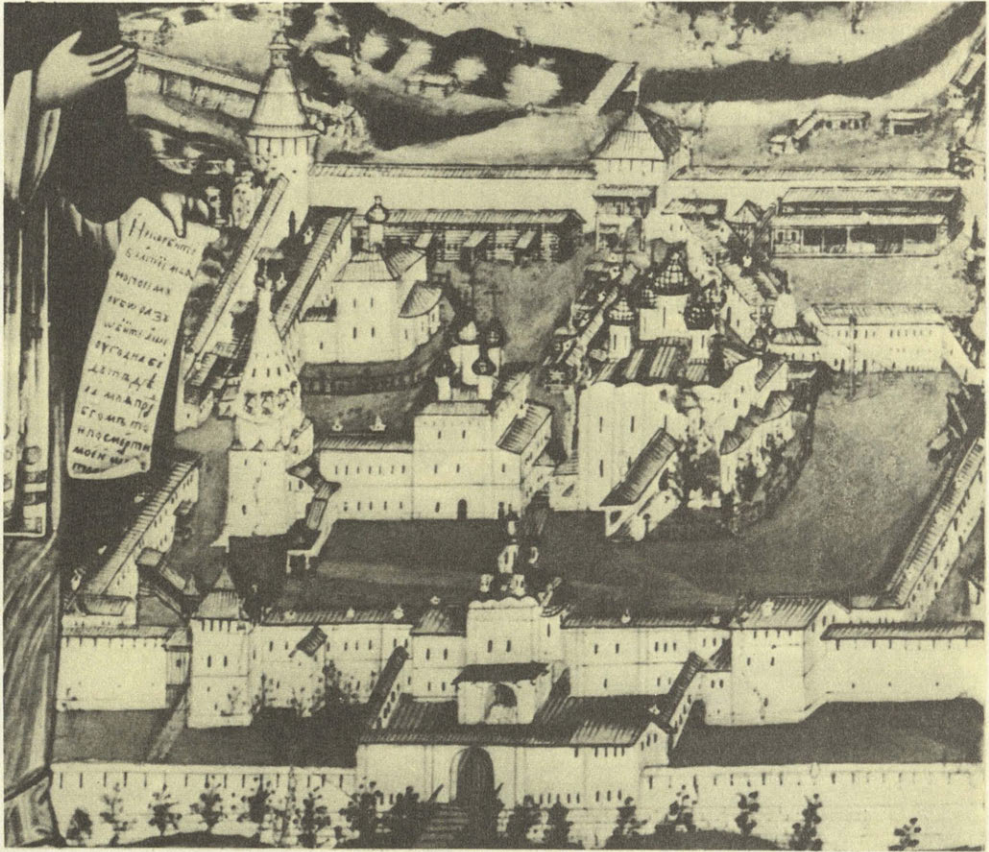


Вопрос о сохранении и укреплении древней живописи Троицкого собора был поднят еще в 1960 г., и тогда же внутри его поставлены передвижные подмости высотой до пят сводов, чтобы можно было осматривать состояние забеленной части стен. Однако своих реставраторов монументальной живописи в городе Горьком не оказалось, да и Министерство культуры смогло направить сюда специалистов только спустя весьма долгое время. Первое предварительное обследование было проведено лишь осенью 1986 г., с заключением, что 70—80% живописи может быть восстановлено, для чего необходимо проведение химических анализов, пробных укреплений и разработки специальной методики. Прошел год, когда никакие работы не выполнялись, и остается только надеяться, что подготовка будет

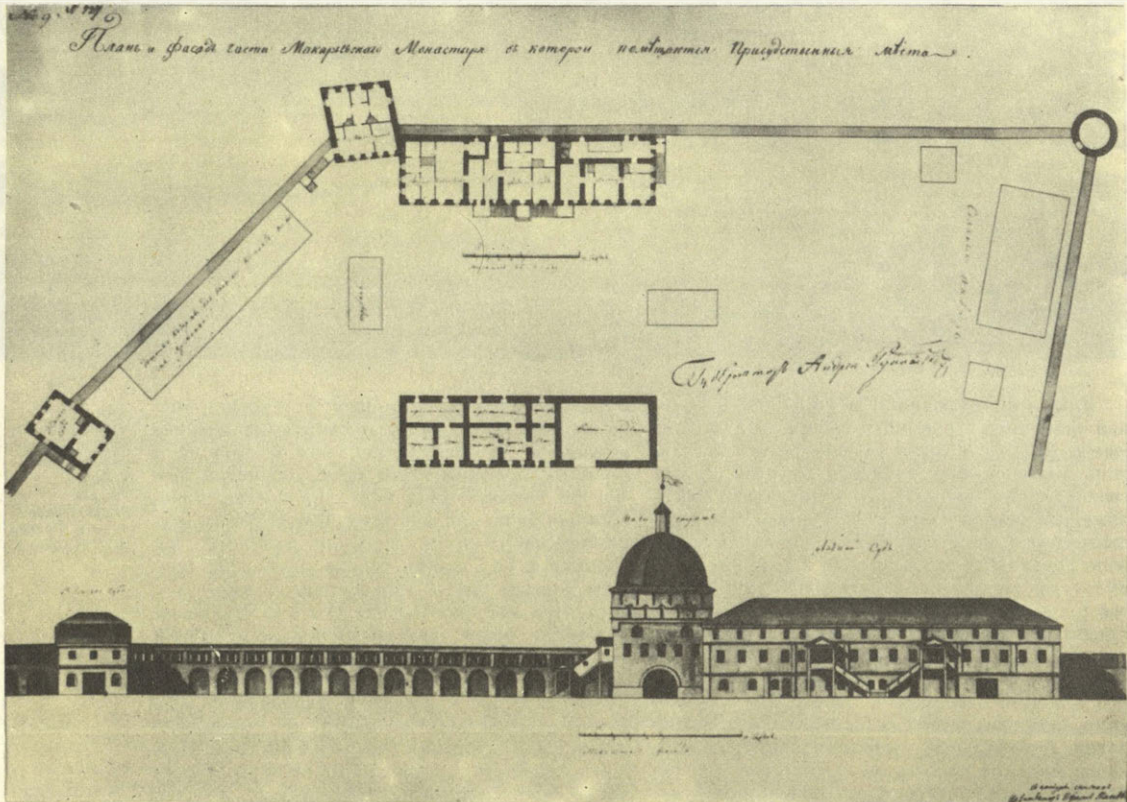
лжны здесь начаться, помогут установить имена авторов этого редкого памятника древней живописи. К сожалению, нет возможности полного восстановления всего убранства храма, где главную роль играл иконостас, нарушенный более ста лет тому назад. Иконы его, по-видимому, были особенно ценными, поскольку в украшении собора не мог не принять участие Симон Ушаков, связанный с Макарьевым как раз в годы его строительства. Вероятно, были здесь и иконы, написанные одним из лучших его сподвижников — тонким живописцем, отличавшимся изяществом композиций и цвета Никитой Ивановичем Ерофеевым, известным по месту его происхождения из Павлова на Оке. Имя Никиты Павловца занесено в синодик монастыря, что не могло быть простой случайностью.

Вид
Макарьево-
Желтоводского
монастыря
с Волги.
По рис.
М. Воробьева.
1816 г. Гравёр
А. Ухтомский

Макарьев
на Волге.
Икона Макария
Желтоводского
XVII в. ГИМ.
Фрагмент



План и фасад
части
Макарьевского
монастыря,
в который
помещаются
присутственные
места.
По чертежу
1827 г. ЦГИАЛ



В 1859 г. Троицкий собор пережил катастрофу — рухнул главный его купол (по-видимому, сказались некоторые существенные недостатки конструкции подпружных арок), и тогда встал вопрос о закрытии монастыря, что и произошло в 1868 г. Он был фактически разорен: имущество, в особенности наиболее ценные иконы, было вывезено и распределено по другим церквям и соборам. К сожалению, в документах не сохранились имена авторов-живописцев, туда заносилась лишь стоимость передаваемого имущества.

Вновь монастырь восстановили, теперь как женский, только в 1882 г., и лишь через пятьдесят лет после обрушения центральная глава Троицкого собора приняла снова тот вид, какой она имела до середины XIX столетия. Проект реставрации составили видные архитекторы-реставраторы Д. В. Милеев и А. В. Иванов в 1907 г., а работы выполнялись под техническим наблюдением архитектора А. Н. Полтанова в 1910—1911 гг. Тогда было решено не восстанавливать прежнего позаконмарного покрытия, поскольку это требовало бы также понижения высоты барабанов, не меняли и форму самих глав, несмотря на не особенно красивую и «несколько вычурную их форму»⁸. Под барабаном рухнувшей главы были укреплены или заново сложены подпружные арки и парусные своды, усиленные системой стальных связей. Купол восстановлен того же диаметра и высоты, какой он имел до обрушения, завершенный главой на металлическом каркасе весом 409 пудов, изготовленном в 1911 г. на Сормовском заводе⁹.

В 1912—1913 гг. иконописной мастерской братьев М. Н. и Н. Н. Сафоновых производилась реставрация поврежденной старой фресковой живописи на стенах собора и роспись вновь выложенных подпружных арок, парусов и южного участка свода. По условиям заключенного тогда договора они обязывались написать новые фигуры и сюжеты «по способу выполнения, по краскам, по композиции и по тону... так же как написана существующая живопись»¹⁰. Они должны были представить прориси и фотографии с тех древних росписей, какие были взяты за образец из собора Ипатьевского монастыря в Костроме. Этим же мастерам было поручено заполнение иконами высокого пятиярусного иконостаса, выполненного по проекту архитектора А. Н. Полтанова.

Макарьевская ярмарка — когда-то яркая и красочная, но сейчас совершенно забытая страница истории Макарьева. А в течение многих лет здесь кипела бурная жизнь, собирались многие тысячи людей, одни со своими повседневными заботами, другие — ставшие подчас на карту свое состояние, самую свою жизнь, решавшие судьбу на долгие годы вперед. Каждое лето заново строились многочисленные торговые лавки, склады и балаганы, приезжали купцы со всей страны и из далекого Востока, приходили бурлаки и матросы, крестьяне с изделиями кустарных промыслов, жулики и аферисты, помещики и любители сильных ощущений, каждый со своими замыслами и надеждами.

Благосостояние монастыря в значительной степени держалось на доходах, получаемых от существования ярмарки, хотя основные сборы уже с XVIII века шли в основном в

пользу государства. Поселение, сложившееся при монастыре, стало в конце XVIII века уездным городом. Полагающиеся ему учреждения заняли западную часть монастырской территории, разместились в двух крепостных башнях и в пристроенном к стене каменном корпусе. В 1781 г. был утвержден проект планировки города, который после не раз переделывался из-за трудностей с выбором подходящего участка для ярмарочных строений. В новом городе появились каменные дома, а в 1790 г. Казанская церковь — покрытый куполом восьмерик на четверике с трапезной и колокольной.

В 1808 г. на месте пристроенного к Троицкому собору северного придела была сооружена Макарьевская церковь. Это однокупольное здание с портиком тосканского ордера, с барабаном, окруженным ионическими полуколоннами, и соединенное колоннадой с основным объемом собора. Архитектура церкви показывает руку хорошего мастера — это было в те годы, когда правительство Александра I обратило внимание на Макарьевскую ярмарку и приступило к упорядочению многочисленных деревянных лавок и к строительству центрального здания гостиного двора. Сюда был направлен один из лучших русских зодчих — А. Д. Захаров, составивший проект сам или руководивший проектированием, как и последующей постройкой, законченной к 1809 г. Непосредственным строителем был архитектор Ифаст Матвеев. Корпус представлял собой протяженный пассаж, возвышавшийся над расположенными по обе стороны одноэтажными аркадами торговых помещений. Центр бокового фасада был акцентирован крупным восьмиколонным портиком с высоким фронтоном.

Наконец, ярмарке был придан вид, достойный ее значения, но оказалось, что это не надолго — в 1816 г. грандиозный пожар уничтожил все окружающие деревянные строения и так сильно повредил главное здание, что встал вопрос о переносе ярмарки в другое место, географически более удобно расположенное, — в Нижний Новгород. Вопрос этот поднимался и раньше, еще с начала XIX в., поэтому пожар был воспринят как удобный предлог для выполнения назревшей проблемы. Уже с 1817 г. ярмарка стала собираться на устье Оки, сохранив свое название — Макарьевская-Нижегородская.

Конечно, настоящей причиной упразднения монастыря в шестидесятые годы прошлого века и явился перенос ярмарки и вызванное этим падение монастырских доходов. Нашлось этому и оправдание: Волга, систематически меняющая свое русло, все ближе стала подходить к стенам монастыря — ее воздействием и было объяснено происшедшее в 1859 г. обрушение центральной главы Троицкого собора, хотя фактической связи между обоими явлениями никакой не было. Правда, волжские паводки бывали для монастыря и раньше реальной угрозой — в 1829 г. отвалилась наружная сторона северо-западной башни, подмытая внешней водой, и когда в 1859 г. в стенах стоящей на краю берега юго-восточной башни появились трещины, ее тут же поторопились разобрать до половины высоты, заменив верх деревянной обшивкой.

Закрытие ярмарки вызвало прогрессирующей упадок города, потерявшего свое преж-



Святые ворота.
Фрагмент. 1957 г.

нее значение. После Великой Октябрьской социалистической революции административный центр района перешел на другой берег Волги, в экономически более развитое село Лысково, заслуженно ставшее городом. А к названию Макарьева, который на какое-то время стал считаться селом, хотя фактически, а официально с 1958 года являлся рабочим поселком при лесопильном заводе, административно-бюрократическое рвение добавило букву «о». Древнее поселение было переименовано в «Макарьево», и до сих пор эта ошибка не исправлена.

Старинные строения, техническое состояние которых и прежде внушало опасения, стали все более ветшать, местами угрожая серьезными деформациями. В наихудшем положении оказались стены и башни пристроенного с запада участка монастырской ограды, они исчезли в первую треть XX в. Дольше стоял каменный корпус, превращенный в XIX в. в острог — через Макарьев шел основной путь на сибирскую каторгу — продолжение «Владимирки». Летом на баржах, зимой по льду Волги двигались здесь тысячи людей в кандалах. Многие революционеры от декабри-



стов до большевиков прошли по этому пути, часть их побывала и в макарьевском тюремном корпусе. Мы привыкли забывать свою историю и не ценить ее материальные свидетельства. Построенные в XVII в. помещения тюрьмы, перекрытые сводами, с окнами, обрамленными фигурными наличниками, стояли еще совсем недавно и использовались под какие-то склады. Оставшееся без поддерживающего ремонта здание было окончательно разобрано накануне принятия Закона об охране и использовании памятников истории и культуры.

Такая же судьба могла ожидать и остальные сооружения монастыря, если бы в них не было постоянной практической необходимости, многие из них без перерыва эксплуатировались как жилые, а в годы Великой Отечественной войны здесь размещался госпиталь. После почти вся территория и монастырские здания были заняты аудиториями и общежитиями Макарьевского зооветтехникума.

В 1958 г., когда в стране широко развертывались работы по реставрации памятников истории и культуры, в орбиту их вошел и

Троицкий собор
Интерьер.
Фото из архива
Ленинградского
отделения
института
археологии
АН СССР

Макарьевский монастырь. Начало было положено укреплением и реставрацией угловой юго-западной башни, состояние которой признавалось угрожающим. На место выпавших кирпичей обращенной к реке части цоколя подвели рандбалку, восстановили кирпичную кладку зубцов, а для предохранения от дождя и снега поставили шатер со смотровой вышкой (архитектор Е. А. Окишев, инженер В. В. Раевский).

В последующее время, хотя темпы работ были явно недостаточными, выполнены значительные консервационные мероприятия, укреплены некоторые прясла стен с покрытием

(В. Я. Чащин, 1968 г.); восстановлены стропила и кровля Троицкого собора (1963—1982 гг.) и всех его пяти глав (1982—1983 гг.). Список выполненных работ можно было бы и продолжить, но они, безусловно, далеко не удовлетворяют нужды такого крупного комплекса: в аварийном положении остается северная проезжая башня, с 1984 г. стоят леса на Успенской церкви, но укрепление ее еще не проводилось.

Если сравнить современное состояние монастыря с тем бедственным положением, какое сложилось к середине нашего столетия, то становится заметным значительное улучшение и его технического состояния и внешнего облика. Собор закрыт крепкой кровлей и блесит новыми главами, все видимые с фарватера башни монастырской ограды завершаются теперь новыми шатрами с «чердаками для караулу», какие изображены на иконе из Исторического музея. Этим достоверным документом и руководствуются архитекторы, придавая цельность общему виду монастыря, однако внутри территории видна недостаточность усилий реставраторов и их добровольных помощников: сооружения, освобожденные от жильцов и учреждений, имеют неприглядный вид, как и некоторые из реставрированных башен и участков стен. Удивляться здесь не приходится — любое здание в нашем влажном и континентальном климате должно регулярно поддерживаться ремонтом, и никакая реставрация не даст гарантии сохранности памятника вновь на века.

Однако наибольшую тревогу за дальнейшую судьбу монастыря и поселка вызывает ожидание подъема воды Волги после окончания строительства Чебоксарской ГЭС. Если же уровень напорного горизонта будет доведен до предельной запроектированной отметки, то вся территория Макарьева окажется состоящей из трех и более островов, разделенных мелководьем, на одном из которых будет стоять монастырь. Впрочем, сухопутное сообщение между ними может быть сохранено посредством совсем незначительной подсыпки существующих и сейчас дорог, которые легко превратить в дамбы.

Затопление... Можно вспомнить, с каким энтузиазмом воспринимались когда-то известия о предполагаемом строительстве каскада волжских гидроэлектростанций. И с какими трудностями мы встретились, перед лицом каких непредвиденных последствий оказались, и как теперь иной раз приходится сожалеть об уничтожении заливных лугов с их неповторимым запахом цветущих трав, шиповника и ежевики, о потере многих гектаров плодородной земли и лесов со столетними деревьями. Может быть, не поздно и сейчас остановиться на достигнутом уровне водохранилища, чтобы не вестн потом осушительных работ для восстановления земельных угодий? Неужели мы оставим эти неизбежные, по-видимому, труды последующим поколениям?

Чтобы свести к минимуму потери отечественной культуры при громадных масштабах нашей стройки, советское законодательство предусматривает защиту состоящих на государственной охране памятников истории и архитектуры средствами организаций, осуществляющих строительство. Работы по превращению Волги в ряд водохранилищ начались давно, и Чебоксарское должно явиться их по-

Отреставрировано за счет средств Общества в 1982—87 гг.

Архангельская область

Деревянная Никольская церковь (1689 г.)
в с. Лявля. Музейный показ.

Музей деревянного зодчества «Малые
Корелы». Жилые и культовые постройки,
этнографическая экспозиция. Проводятся
фольклорные праздники.

Колокольня в с. Холмогоры (1694 г.)
Музейный показ

Тамбовская область

Флигель усадьбы, в которой в 1890—1917 годах
жил и работал С. В. Рахманинов. Село
Ивановка.

Красноярский край

Кировская церковь, 1795 г. Выставочный зал
отдела культуры

Красноярского горисполкома. Город
Красноярск.

Дом Н. Н. Урванцева. Входит в мемориальный
комплекс первооткрывателей
и первостроителей г. Норильска.

Томская область

Дом-музей Я. М. Свердлова. Село
Максимкин Яр.

Историко-революционный комплекс,
посвященный политическим ссыльным
большевикам. Село Нарым.

их кровлей, как в старину, восстановлены верхние части башен — юго-восточной (архитектор В. Я. Чащин, 1966 г.) и северо-восточной (архитектор В. А. Широков, 1979 г.), а также верх и главы надвратной церкви (архитектор Е. А. Окишев, 1958 г., Широков, 1983—1986 гг.); проведены противоаварийные работы по укреплению глухой квадратной башни южной стены, где при устройстве в ней церкви были сильно нарушены конструкции сводов (Е. А. Окишев, 1959 г.); восстановлена вторая квадратная башня южной стены с жилой пристройкой к ней начала XVIII века

следним звеном. Обсуждение судьбы Макарьева ведется с 1953 г., когда согласовывались варианты полного уничтожения ансамбля (правда, после его научной фиксации) или же подсыпки всей территории до незатопляемых отметок. В последующее время по проекту, составленному в 1961 г., гидростроители предложили провести подсыпку грунта до самых монастырских стен и облицевать их едва ли не на всю высоту бетоном, почти закрыв древнюю кладку.

В дальнейшем был разработан окончательный, несколько улучшенный вариант инженерной защиты монастыря — вокруг всего четырехугольника монастырских стен на некотором удалении от них должна быть насыпана дамба, облицованная железобетоном. Такой проект был утвержден к исполнению в декабре 1978 г., хотя и не был согласован с органами охраны памятников, как это требуется по Закону. В то же время проект имел существенные недостатки: отметка гребня защитной дамбы и завершающего ее железобетонного парапета была определена так, что, по признанию самой проектирующей организации, не могла служить препятствием для регулярного, не реже одного раза в десять лет, затопления памятника. Такая повторяемость затопления допускается согласно действующим «Нормам и правилам строительства гидротехнических сооружений» только для территорий парков и плоскостных спортивных сооружений¹¹. Однако и такую частоту затопления можно считать скорее преуменьшенной — в ненадежности гидротехнических прогнозов мы давно убедились на практике, кроме того, следует учитывать труднопредсказуемое действие нагона волны, ветра и ледовых заторов. Ясно, что подобный режим не обеспечит сохранность памятника.

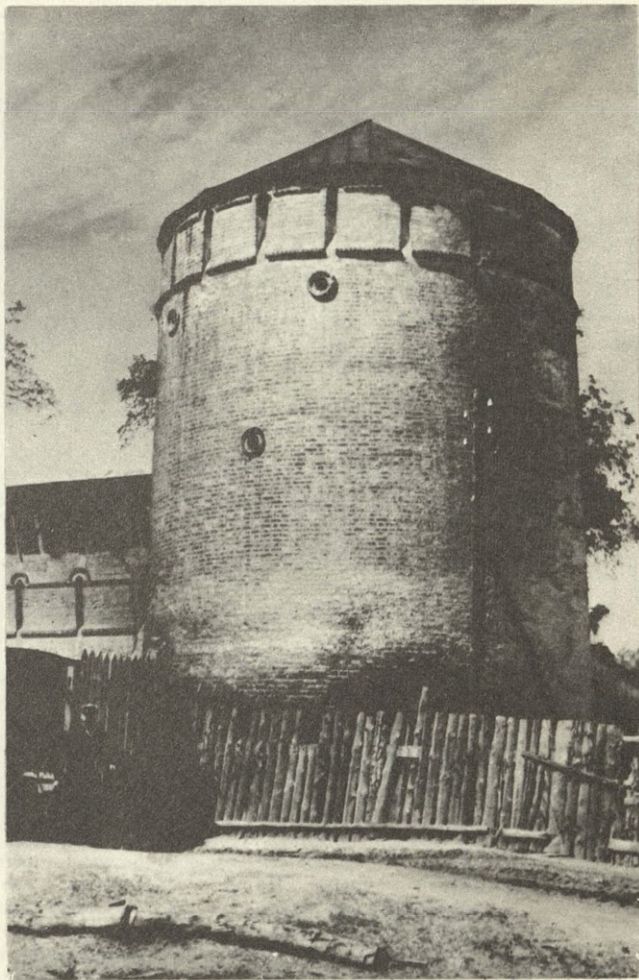
Комплекс сооружений XVII в., имеющих ценную стенную роспись и предназначенных для музейного показа, будет местом постоянного пребывания и жизни людей. А для участков, застроенных жилыми и общественными зданиями, те же «Нормы» предусматривают повторяемость затопления не чаще одного раза в сто лет¹². Естественно, что такой проект вызвал многочисленные протесты. Проблемы сохранения сооружений монастыря неоднократно и в течение многих лет ставились как в официальных запросах органов охраны памятников, так и в выступлениях общественности, в местной («Горьковская правда», 1982, 1983, 1986 гг.) и центральной («Строительная газета», 1984—1985 гг., «Советская культура», 1986 г.) печати. Однако ответ, присланный, наконец, Гидропроектом в адрес «Строительной газеты» в декабре 1985 г., был настолько же демагогичным, как и далеко не новым: оказалось, что проектировщики были весьма озабочены ценностью памятника и, «учитывая уникальную значимость обзора южной стены монастыря со стороны Волги, защитный парапет принят с отметкой гребня, обеспечивающей обзор и в то же время сокращающей частоту затопления до одного раза в 10 лет...»¹³.

Если учесть, что действенность принятой проектом дренажной системы вызвала обоснованную критику и самые серьезные опасения экспертизы, направленной на объект Центральным советом ВООПИиК, а регулярность появления весенних (а может быть, и осенних) вод выше оснований стен исторических

зданий предусмотрена (!) проектом, то это означает реальную угрозу не только сохранности росписей XVII века, но самому существованию всего ансамбля. Это может привести к разрушению фундаментов, в особенности собора, стен и башен монастырской крепости.

Можно спросить: для чего нужно «обеспечение обзора» памятника, если мероприятия по инженерной защите не смогут обеспечить ему длительную жизнь и, следовательно, смотреть-то в недалеком будущем окажется не на что?

С другой стороны, этот довод не может иметь серьезных обоснований хотя бы потому,



что противоречит исторической правде. Достаточно взглянуть на изображение монастыря XVII в., чтобы убедиться, что первоначально монастырь со стороны Волги защищали две параллельно расположенные крепостные стены. Причем наружная была несколько ниже второй, существующей и сейчас. Предложение сочетать реставрацию и инженерную защиту древнего памятника было разработано архитектурной секцией Горьковского областного совета ВООПИиК еще в 1978 г. и тогда же передано в Гидропроект. Однако проектировщики не только не учли это предложение, но

Северо-восточная угловая башня Макарьевого монастыря. 1957 г.

и не потрудились прислать ответ. Суть предложения довольно простая: поскольку парапет защитной дамбы займет сейчас место, где прежде стояла вторая наружная стена монастыря, то не представляет большой сложности повысить парапет до нужной отметки и поставить на него декоративные зубцы, превратив в подобие крепостной стены.

С весны 1987 г. гидростроители приступили к бетонировке невысокого парапета. Однако упорные действия общественности не прошли бесследно, и летом на строительство пришли новые чертежи с измененной конструкцией и повышенной отметкой верха парапета. По ним выполнена сейчас большая часть парапетной стенки со стороны Волги, так что теперь есть возможность поставить здесь невысокую стену с зубцами. Правда, ведомственная ограниченность не позволила в полной мере согласовать требования инженерной защиты и реставрации памятника, хотя условия такого сближения потребовали бы совершенно незначительных изменений в контуре плана и организации работ.

Вызывает сожаление то, что защитные мероприятия охватывают лишь площадь внутри существующих монастырских стен, и в эту территорию не включен участок, примыкающий к монастырю с запада, где прежде также стояли три башни, и каменный корпус, встроенный в крепостную стену. Когда Макарьев был объявлен городом, то здесь разместилось все нужное тогдашнему уездному центру — магистрат, суд, казначейство, училище, полиция и тюрьма. Потом, во второй половине XIX в., тюрьма заняла весь корпус. В настоящее время все сооружения разобраны до фундаментов, но восстановление их основных объемов было бы возможно и желательно при полной реставрации всего ансамбля. Большая часть этой территории лежит на два метра выше уровня напорного горизонта будущего водохранилища и при полном его заполнении могла бы играть роль волноледореза, защищая остальную часть монастырского острова.

Любая реставрация древних сооружений не может быть действенной, если памятнику не будет найдено соответствующее ему постоянное использование, нужное людям сегодняшнего дня. Такая всегда трудная задача усугубляется для Макарьева его изолированным расположением. Потребуется немалые усилия, чтобы сделать это место привлекательным для туристов, большое число которых будет прибывать летом на транзитных пароходах или специальными рейсами скоростных судов. Для них же в первую очередь необходима реставрация сохранившихся росписей, что сделает более впечатляющим осмотр интерьеров древних зданий. Нужна будет правильная и всесторонняя организация музейной экспозиции, посвященная истории монастыря и ярмарки, трудному пути каторжных революционеров, народному искусству, которым славилась ближайшая окрестность Макарьева. Образцы замечательной высокохудожественной резьбы, еще недавно украшавшей избы и ворота деревни Валки, что лежит в семи километрах от монастыря, можно увидеть в Русском музее в Ленинграде, в музеях Москвы, Суздаля, Костромы, Смоленска и Горького. Но нет ее здесь, где это искусство жило и развивалось в течение почти ста лет. Необходимо, пока не стало слишком поздно,

организовать сбор домовый и бытовой резьбы в соседних селах, чтобы показать ее в организованном сейчас музее, для которого ремонтируется надвратная Архангельская церковь.

На практическое использование сооруженный монастырь несколько лет тому назад делал заявку Горьковский областной комитет комсомола, предполагая занять его под молодежную базу. Но если это почему-либо оказалось неподходящим, то вполне можно было бы разместить в освобожденных монастырских жилых корпусах пансионат семейного отдыха. Он был бы особенно привлекательным для занятий водными видами спорта, для любителей рыбной ловли, сбора грибов и ягод в легендарных керженских лесах. Среди дипломных проектов выпускников архитектурного факультета Горьковского инженерно-строительного института можно выбрать несколько вариантов использования этого комплекса. В проекте В. Н. Огнева (1974 г.) монастырь целиком рассматривался как музей, а на некотором удалении от него намечалось строительство гостиницы, около Казанской церкви — поселок обслуживающего персонала и дачи водно-спортивного парусно-моторного мотеля. В проекте Н. В. Барляевой (1979 г.) предлагалось для увеличения полезной площади дома отдыха восстановить все каменные и деревянные строения, бывшие в монастыре в XVII в. и весьма точно изображенные на иконе из Государственного Исторического музея. При этом в отличие от распространявшихся в последнее время псевдорусских украшений в ропетовщине, здесь можно было бы создать вполне документально достоверное воспроизведение старинных, в том числе деревянных, жилых зданий на их прежних местах, в реальных объемах, масштабе, облике и деталях.

Вот некоторые предложения, может быть и не легкие, но вполне возможные для осуществления, дающие богатую возможность проявить инициативу, которые дали бы жизнь неиспользуемому сейчас материальным ценностям, сделали бы доступными народу, его духовным потребностям богатства, созданные художественным гением наших предков.

Декабрь 1986 — декабрь 1987

- ¹ Жуков Дм. Аввакум Петров // Жуков Дм., Пушкирев Л. Русские писатели XVII века. М., 1972.
- ² Духовная изустная память строителя Макарьево-Желтоводского монастыря Авраамия // Временник имп. Московского общества истории и древностей российских. М., 1850. Кн. 8. С. 43.
- ³ Икона находится на экспозиции в Горьковском историко-архитектурном музее-заповеднике.
- ⁴ См.: Филатов Н. Ф. Каменный сказ. Горьковский рабочий. 1984. 4 апр.
- ⁵ Титов А. А. Троицкий Макарьевский Желтоводский монастырь. М., 1910. С. 54.
- ⁶ См.: Сперанский А. Н. Очерки по истории Приказа каменных дел в Московском государстве. М., 1930. С. 145.
- ⁷ Филатов Н. Ф. Указ. соч.
- ⁸ Иванов А. К проекту реставрации Троицкого собора в Макарьевском монастыре // Изв. имп. археологической комиссии. Вып. 28. СПб., 1908. С. 157.
- ⁹ См.: Письмо директора соромовских заводов нижегородского епархиального архитектору, № 14208, от 3 сент. 1911 г. (машинопис).
- ¹⁰ Проект условия написание живописи по новой штукатурке в св. Троицком соборе в Макарьевском монастыре, 1913. 20 янв. (рукопись).
- ¹¹ Строительные нормы и правила. Ч. II. Нормы проектирования. Планировка и застройка городов, поселков и сельских населенных мест. М., 1981. С. 59—60. § 12.9. Там же.
- ¹² Письмо института «Гидропроект» № 6.6/829 от 17.12.85 за подписью зам. главного инженера института Г. Г. Гангардта (машинопис).