

## Озаренная светом эпохи

С. А. Полищук,  
архитектор



*Два Рима падоша, третий — стоит,  
а четвертому — не быти...*

(Из послания монаха Филофея XV в.)

*Какие силы Русская земля  
В себе таит!*

(А. К. Толстой. Смерть Иоанна Грозного)

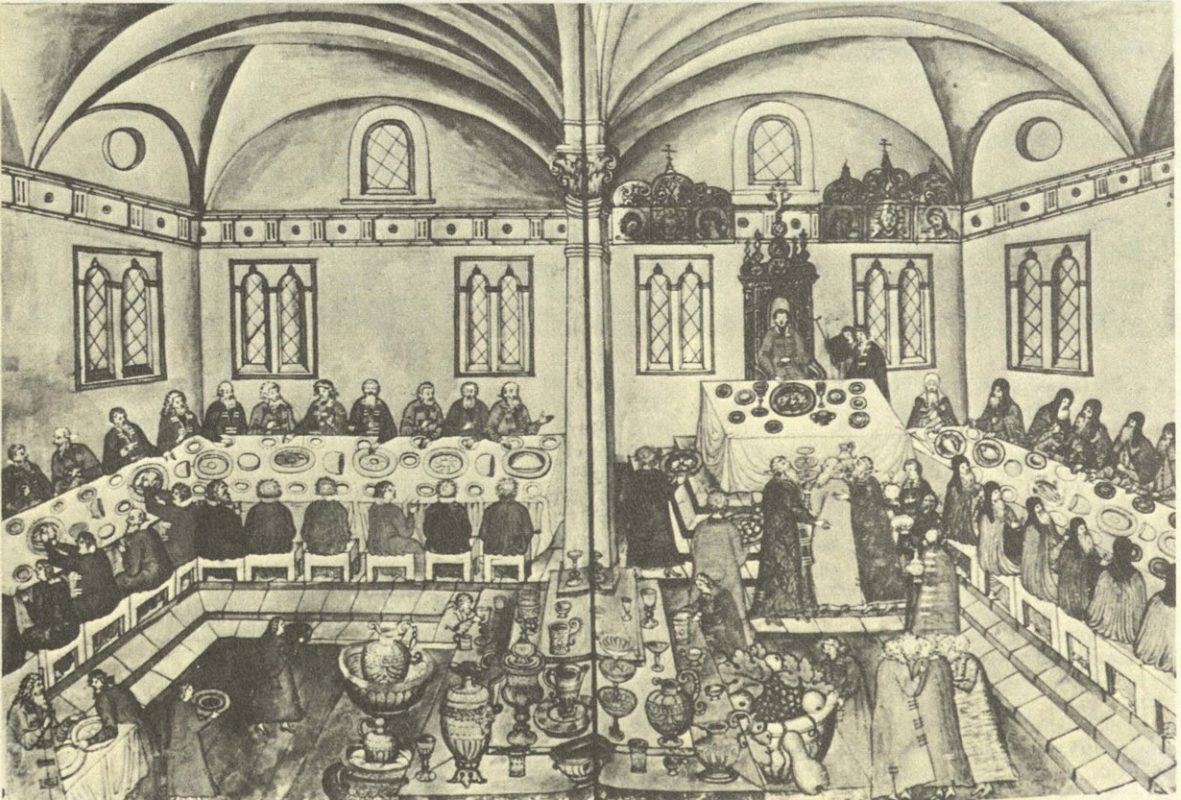
Весной 1475 г. в Москву по разъезженному тверскому пути в сопровождении государева посла Семена Толбузина прибыл знаменитый болонский инженер и строитель Аристотель Фиораванти. Что ожидало его здесь, в Московии, столетиями стремившейся к собиранию земель «всая Руси», своего народа, культуры?

Это было время, когда в сложных, противоречивых условиях происходило объединение русских княжеств в единое целостное государство... время выхода молодого государства

Московского на мировую арену как крупнейшей европейской державы, когда представления о Москве как «третьем Риме» начинают постепенно воплощаться в образе новой «правительственной резиденции». Приезд итальянских мастеров и их последующее участие в великой стройке века наглядно подтверждали преемственную связь центров мировых культур — Рима — Византии — Московии.

Известно, что Фиораванти прибыл в Москву с приемным сыном Андреем и «парубком Петрушею», как полагают, будущим строителем Грановитой палаты Пьетро Антонио Солари. Никто не мог тогда подумать, глядя на пятнадцатилетнего юношу, что впоследствии ему суждено за необычайно короткий срок, какие-то три года самостоятельной деятельности, воздвигнуть основные башни, ворота с участками стен Кремлевской цитадели и за-

Грановитая палата со стороны Соборной площади. Дореволюционное фото



вершить строительство главного приемного зала Великого князя. Как свет далекой звезды доходит до нас обаяние великой творческой личности мастера, угасшего в самом расцвете своей титанической деятельности в мае 1493 г. подобно другому великому архитектору и художнику XV столетия — Рафаэлю Санти. В отличие от Аристотеля Фиораванти, который на своей родине был широко известен как строитель и инженер, Пьетро Солари не оставил в Италии значительных архитектурных произведений, которые мы могли бы назвать. Именно на Московской земле, сплавив воедино традиции древнерусской архитектуры с художественными достижениями раннего Возрождения, он сумел вырасти до мастера высочайшего профессионального уровня. Так же как и другие, он был поставлен перед необходимостью создания на месте древнего белокаменного Кремля Дмитрия Донского торжественного и монументального ансамбля, отвечающего новой эпохе и возросшей роли Москвы. Им были изучены особенности владимирского, новгородского, раннемосковского зодчества. Высокая по своему уровню архитектура Древней Руси послужила прекрасной школой для становления молодого мастера.

Приняв от Марко Руффо эстафету строительства Большой палаты, заложенной на месте древней грядки, впоследствии названной за рустованный фасад «Грановитой», он сумел в ясной форме воплотить особенности и традиции древнерусской школы. Поэтому мы справедливо можем считать Солари, итальянца по происхождению, нашедшего в Москве свою вторую родину, мастером русской архитектуры.

Таким далеким нам кажется 1487 г. — год заложения палаты! Для нас, живущих в другом, 1988 г., Грановитая палата интересна еще и тем, что это ярчайший памятник своего времени. Величественное и торжественное внутреннее пространство Грановитой палаты соответствовало назначению тронного зала великокняжеского дворца. Построенная по образцу одностолпных палат: Владычного двора в Новгороде, трапезных Троице-Сергиева монастыря, Симонова монастыря, Грановитая палата — это все же уникальное сооружение, созданное на основе известного в древнерусском зодчестве архитектурного типа, вызванного к жизни новой эпохой. Снаружи здание, украшенное мелким «бриллиантовым» рустом и витыми колонками на углах, производило впечатление драгоценного ларца. Высокая восьмигранная вызолоченная кровля-«колпак», (не сохранилась), все грани которой сходились к одной точке, увенчивала кубоватый объем палаты.

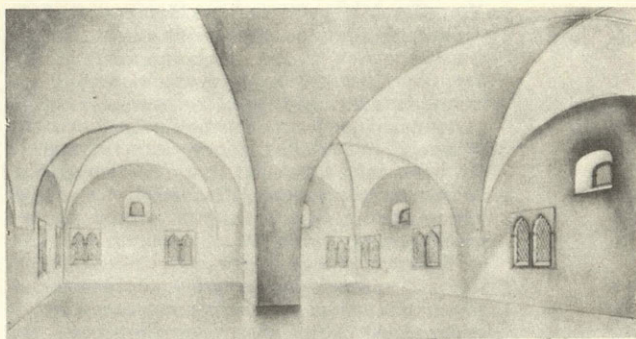
Ансамбль Книжеского дворца и Грановитой палаты (из «Книги об избрании на царство Михаила Федоровича»). Шествие с коронационными регалиями из Золотой палаты в Успенский собор

#### Пир после венчания на царство в Грановитой палате.

Асимметричное расположение трона в «красном», правом от входа углу зала было данью древней традиции, считавшей «красный» угол главным, наиболее почетным местом. Скамьи для гостей стояли вдоль стен на две ступени выше пола. Однако здесь мы не увидим первоначального столпа палаты. Русское государство, решившее к XVII в. проблему централизации, вступало в новую полосу своей государственной политики. Это сказалось на изменении мировидения человека того времени. Вероятно, на миниатюре 1672 г. столп Грановитой палаты трактован ее автором как некое дерево жизни, приносящее дары, дающее и кормящее

План Соборной площади Московского Кремля к XVII в. (исследования автора).

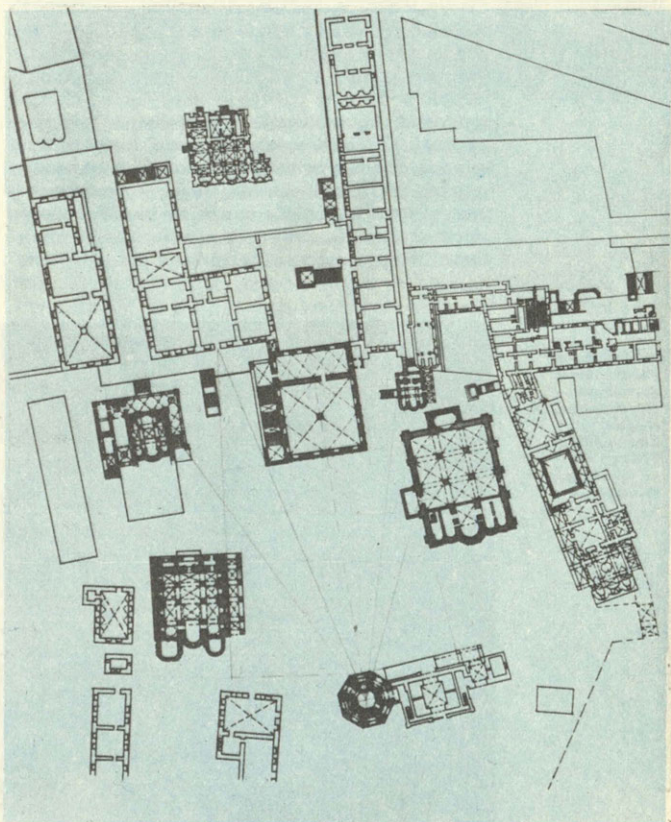
Внутреннее пространство Грановитой палаты XVI в. (графическая реконструкция автора).



чатление драгоценного ларца. Высокая восьмигранная вызолоченная кровля-«колпак», (не сохранилась), все грани которой сходились к одной точке, увенчивала кубоватый объем палаты.

В этой величественной уравновешенной композиции зодчими была выражена идея связи трех уровней мироздания под покровом шатра верхнего царства. Шатер тронного зала утверждал идею царского величия, единовластия и славы.

Своеобразным преддверием служило парадное «Красное крыльцо», украшенное золочеными шагрями и белокаменными вызолоченными фигурами львов. По этой лестнице совершались торжественные царские выходы в Успенский собор во время бракосочетаний и венчаний на царство. Помимо этого, тут же рядом, две другие парадные лестницы вели на открытую террасу, находящуюся между Грановитой палатой и Благовещенским собором.



Устройство у дворцовых палат открытых парадных лестниц для гостей было типично русским явлением. Позже, когда придворный этикет стал пышнее и торжественнее, три лестницы стали одним из важных элементов церемониала приема послов: по Средней входили во дворец послы нехристианских государств, по Благовещенской — только послы христианских стран, а по «Красной» — те послы христианских стран, которым хотели оказать особую честь.

Проходя сквозь торжественный строй парадных крылец, послы разных стран и народностей собирались в тронном зале московского монарха как представители всего мира. Здесь в 1552 г. Иван Грозный праздновал покорение Казанского ханства, в 1653 г. послы гетмана Богдана Хмельницкого передали в этой палате царю Алексею Михайловичу волю украинского народа «стать под руку царя Московского», в 1709 г. Петр I торжественно праздновал здесь великую победу над шведами под Полтавой, а в 1721 г. — заключение Ништадтского мира.

Невидимый для гостей, в верхней части Святых сеней был задуман тайник для женской половины двора и царицы, по этикету XV — XVII вв. не присутствовавших на церемониях и наблюдавших за происходившим сквозь специальное смотровое оконце, чтобы заведомо знать, какого приема достоин каждый из послов в Золотой царицыной палате. Так, в незаметном хитроумном решении передней проступают скрытые черты придворной жизни.

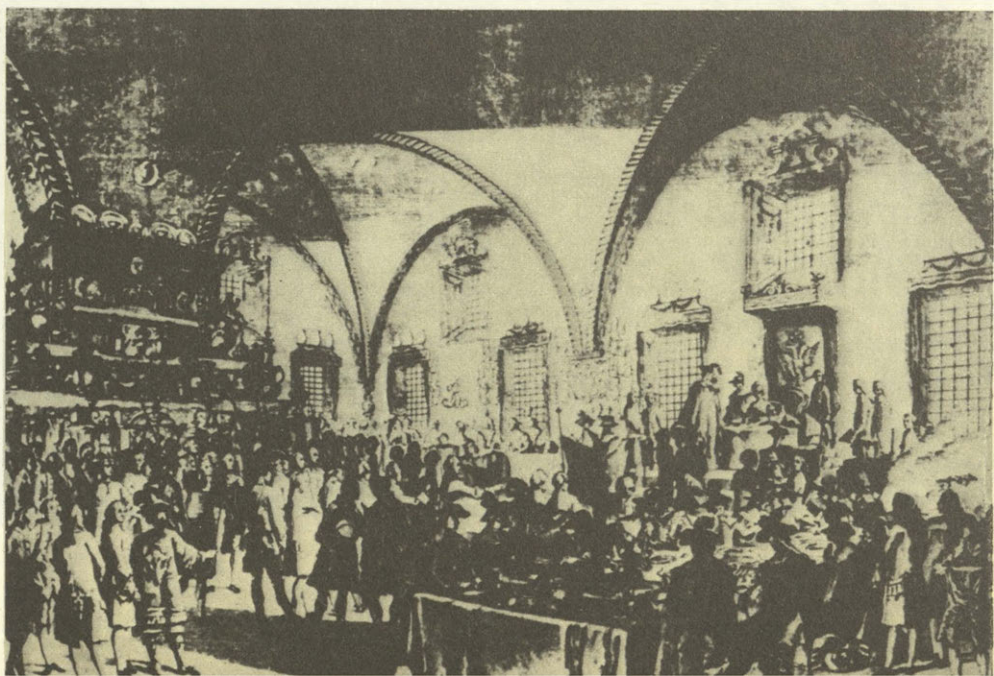
В заставках окон сохранились прекрасные белокаменные рельефные изображения львов. Согласно родственным образцам орнамента, служившего в древнерусском искусстве для выражения самых сокровенных философских идей, лев — древний символ царского величия, наделенный духовной энергией, находящаяся в полном расцвете могучая сила праведности. Символические образы и темы из русской истории вошли в состав живописных циклов стенописи внутри палаты. В одном из циклов были изображены сцены, связанные с получением киевским царем от византийского императора Константина царского достоинства. Между окнами было изображено «свя-

щенное воинство» — исторические портреты Ярослава Мудрого, Всеволода I, Владимира Мономаха, основателя Москвы Юрия Долгорукого, Александра Невского, Даниила Московского, Ивана Калиты, Дмитрия Донского и всех последующих московских князей, а также царей. Однако время не падит многого. В связи с неоднократными пожарами Грановитая палата утратила многие черты своего первоначального облика. После пожара 1682 г. изящные стрельчатые окна были расширены известным зодчим Осипом Старцевым и приобрели пышные наличники в виде колонок, увитых виноградными лозами. Наряд московского барокко усилил декоративность здания. Подновлявшаяся в XVII в. Симоном Ушаковым, древняя живопись после пожаров XVIII в. забелена и покрыта тканью. При реставрации палаты в 1882 г. стены ее были обиты деревянными щитами и расписаны вновь мастерами Палеха.

Сегодня мы можем лишь отдаленно представлять себе первоначальный внутренний вид этого зала, поражающего современников своей широтой, простором и светом. Из письменных источников известно об украшении палаты стенописью лишь в конце XVI в. Столетие простояла она нерасписанной. Белый цвет стен иллюзорно расширял границы внутреннего пространства, способствовал восприятию пластики сводов, столпа, украшенного белокаменной резьбой. Золото, покрывающее символические рельефные изображения, идущие по красному фону основного массива столпа, усиливало впечатление торжественности. Своды, распадубки казались не выложенными в кирпиче, а как бы вылепленными рукой скульптора.

Рассматривая план Соборной площади, легко заметить ее трапециевидную форму, подчиненную продольной оси. Исходящая из центра основания колокольни Ивана Великого и направленная к внутреннему столпу Грановитой палаты, эта ось как бы соотносит столп Соборной площади с другим, перенесенным во внутреннее пространство главной парадной залы. Местоположение палаты по отношению к колокольне соотноствует ее роли, как статического акцента, перекликающегося своим «точечным» центральным столпом

Пир в Грановитой палате после коронации. Коронационный альбом Екатерины II. 1762 г. (с гравюры Путимцева XIX в.)



с основной «точкой отсчета» всего ансамбля. Та особенность, что главный «Столп Отечества», с помещенными на нем колоколами присоединенных городов, воплотивший в своем облике идею государственного единения, и столп царского тронного зала находятся на одной оси, безусловно, не случайный композиционный ход, а, скорее, глубокое воплощение идеи государственной централизации и единовластия; символическое звучание идеи в масштабах площади и отзвук ее внутри тронного зала Кремля. Если подбирать звуковой эквивалент к Ивану Великому — это будет «гимн Отечеству». Сильная жизнеутверждающая музыка... Грановитая палата — «Песнь эпохи»... «Лебединая песнь»... Д. С. Лихачев признает за ней право так же являться носителем идеи, воплощенной в столпе Ивана Великого, — идеи единения русских земель в могучее государство, стремление к росту, творчеству, сотрудничеству. Мы наблюдаем здесь явление, когда архитектура овладела возможностями художественного выражения, отвечающими своему времени. В одностолпной палате Московского Кремля слились воедино и конструктивное начало и образная идейно-политическая основа. Единостолпие, исходящее из конструктивной необходимости создания большого пространства, было исходным, отправным моментом создания палаты, но, выйдя за пределы чисто конструктивных требований, превратилось в яркое олицетворение — символ силы и сплоченности нации, ее непоколебимости и могущества — символ единения!

Историю развития общества и историю развития архитектуры можно рассматривать только в их взаимодействии. «Камертоном эпохи» назвал архитектуру академик А. И. Некрасов. Грановитая палата, создание которой было обусловлено общественным строем государства, формой политического управления, является поистине «камертоном» своей эпохи.

Идейная и художественная сила этого выдающегося памятника древнерусской архитектуры овеяна пафосом своего времени. Это — памятник, но не только из кирпича и белого камня. Есть тут и совсем иной материал — овегшественная человеческая мысль — призыв к сплочению, миру, согласию. Это памятник. Это памятник своего времени, своему времени, ради других времен.

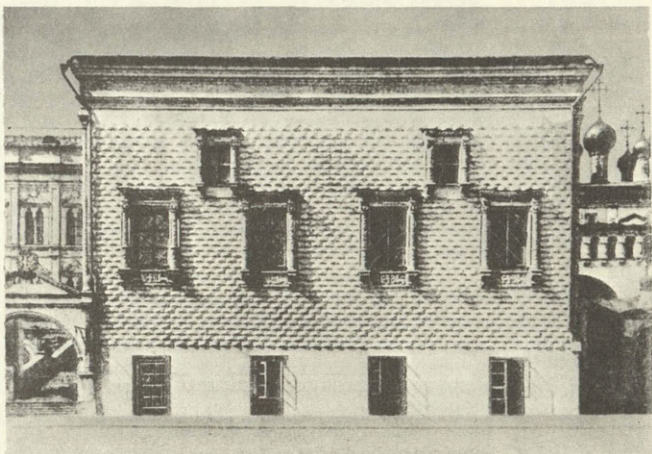
Мы помним уроки истории. Идеи национального единства, засвидетельствованные летописями и необычайно сильно сказавшиеся в «Слове о полку Игореве», памятниках архитектуры, связывают неразрывными нитями прошлое, настоящее, будущее, вселяют уверенность в неисчерпаемые силы русского народа перед лицом грозной опасности. Патристические идеи, воплощенные в Грановитой палате, созвучны сегодня с гуманистическими помыслами о мире.

К сожалению, Грановитая палата предстанет перед нами сегодня в сильно искаженном виде: давно уж нет изящных стрельчатых окон, восьмигранного шатра кровли, некогда ступенчатый пол внутри палаты перекрыт по верхнему уровню. Палехская живопись на фанерных щитах, сократившая габариты внутреннего пространства, не может заменить древних фресок. Центральный столп заметно расширился, нарушив тем самым свой про-

порциональный строй. В 30-е гг. безжалостно разобрано «Красное крыльцо»! Невосполнимые утраты...

Трудно с этим смириться, тем более что восстановление шатра, во многом определяющее облик палаты — тронного зала, не является в наше время сложной технической проблемой. Детали «Красного крыльца» бережно сохраняются сотрудниками Музея архитектуры им. Щусева в Донском монастыре. Одна из сохранившихся фигур белокаменного льва ждет своего времени занять прежнее место на парапете лестницы.

Юбилей накладывает на нас, ныне живущих, ответственность за судьбу памятника. Оставаться безучастными мы не можем. Хотелось бы верить, что специалисты ЦНИИТИА, Московского архитектурного института, сотрудники музеев Кремля, реставраторы объединят свои усилия в защиту памятника и Грановитая палата в годы своего 500-летия «помолодеет» на несколько столетий. Если не



сделать этого в годы такого знаменательного юбилея: а) восстановить шатер Грановитой палаты, б) решить вопрос о последующем восстановлении «Красного крыльца», то это случится... но не очень скоро...

Мысль о подобном восстановлении сегодня, наверное, не кажется слишком смелой. Объемная реконструкция первоначального облика Грановитой палаты с шатром, галереей и парадными крыльцами недавно была осуществлена в виде кинодекораций к исторической эпопее, снятой американскими кинематографистами в СССР. Результат этой работы, проводимой под руководством кандидатов архитектуры М. П. Кудрявцева и А. А. Малинова, убедил всех, что пора поставить вопрос о реальной практической реконструкции. Поэтому, адресуя прошение в Советский фонд культуры его председателю академику Д. С. Лихачеву, хочется верить, что скоро Грановитой палате можно будет вернуть некоторые характерные черты ее целостного художественного облика. Восстановленная высокая шатровая кровля палаты и «Красное крыльцо» должны явиться неотъемлемой частью ансамбля Соборной площади. Это одновременно и глубоко патристический акт, воспитывающий уважение к культуре своего народа. Мы ответственны за все это, чтобы сохранить для следующих поколений неумирающий образ нашей истории.