



Из истории советской реставрации

И. В. Трофимов,
архитектор

Декретом от 20 апреля 1920 г. за подписью В. И. Ленина выдающийся ансамбль памятников русской культуры — Троице-Сергиева лавра, ее архитектурные сооружения и хранящиеся в ней произведения искусства были переданы историко-художественному музею. Тогда же начались реставрационные и исследовательские работы.

С самого начала эти работы по своему характеру являлись научной реставрацией, что отвечало основной идее ленинского декрета.

В 1919—1920 гг. их проводили архитекторы И. И. Иванов и А. А. Кеслер. Ими были сделаны обмеры некоторых архитектурных памятников и проведены необходимые инженерно-восстановительные работы. В 1925—1926 гг. Д. П. Суховым был освобожден от позднейших наслоений северный фасад Троицкого собора начала XV в. Им же восстановлены бойницы в проемах позднейших окон Водяной башни и устроена крытая щепой шатровая кровля Пятницкой башни. В 1937 г. П. Д. Барановским начато обследование верха Духовской церкви, под его же руководством отреставрированы три окна в южном крыле Больничных палат, центральная закомара на южном фасаде церкви Зосимы и Савватия, а также восстановлены зубцы и машикули на прясле крепостной стены между Келарской и Плотничьей башнями.

Уже эти работы, проводившиеся в разное время, разными архитекторами без единого плана, внесли новое в изучение древних сооружений Лавры и дали материал для дальнейшей их реставрации.

Широко и планомерно реставрационные работы по памятникам Лавры развернулись с 1938 г. При Загорском музее Мособлисполкомом было организовано под руководством директора музея С. А. Будаева и автора данной статьи составление первичной технической документации для доклада правительству. Была подготовлена справка об историко-художественном значении ансамбля, программа его научной реставрации, генеральный план реставрационно-восстановительных работ на 1939—1943 гг., дефектные акты, описи работ и сметы на 15 объектов.

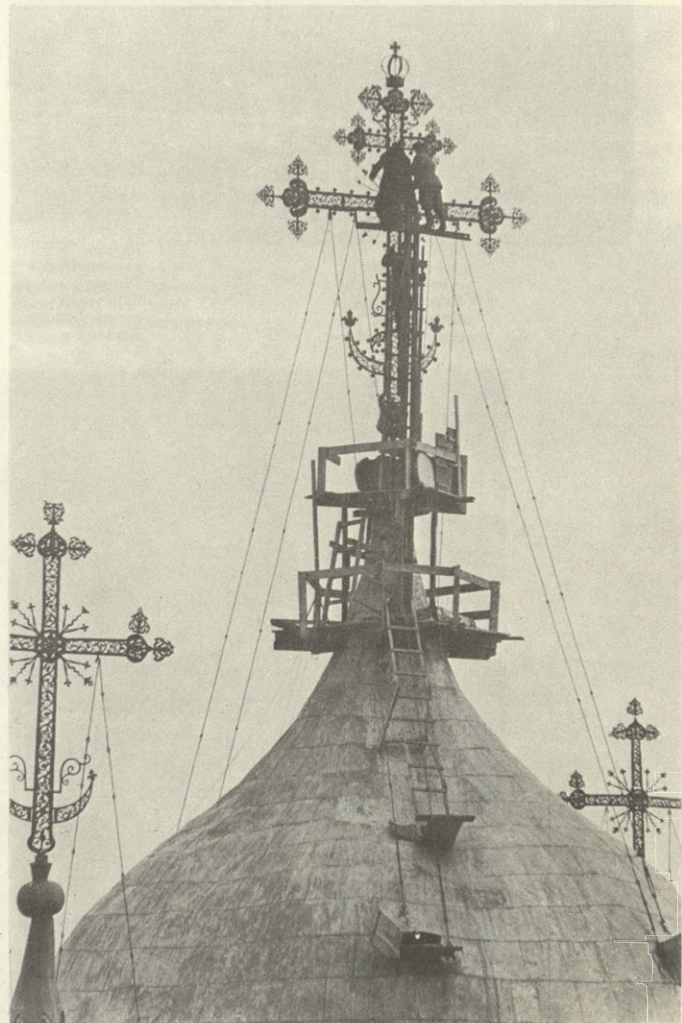
На основе специальной инструментальной съемки и обмеров были изготовлены чертежи генплана, фасадов, разрезов и перспективное изображение ансамбля Лавры, произведена фотофиксация. На основании этих материалов в феврале 1940 г. было принято постановление Совета Народных Комиссаров РСФСР, по которому весь комплекс Загорского историко-художественного музея в черте крепостных стен объявлялся музеем-заповедником.

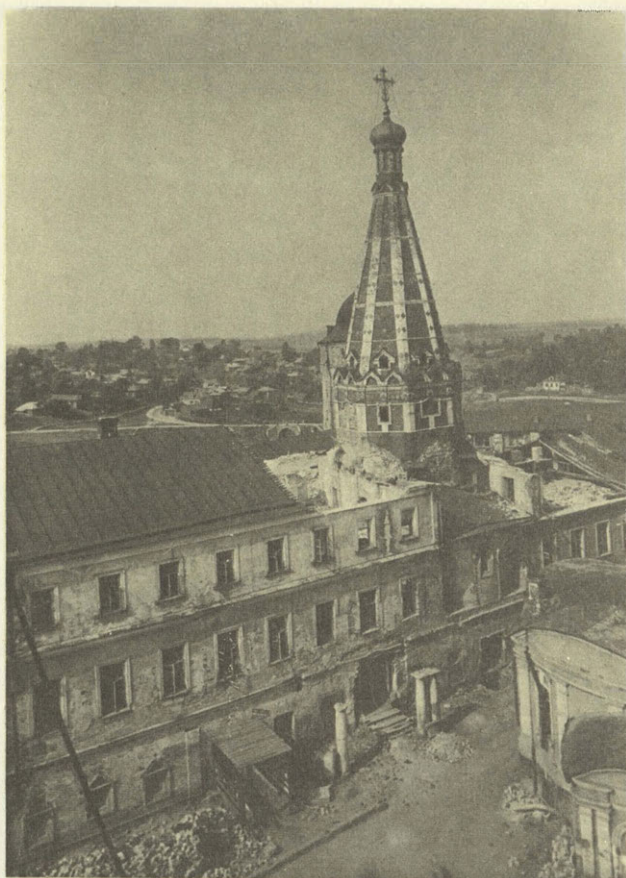
На реставрацию были отпущены значительные средства, организован специальный строительный участок реставрационно-восстановительных работ при Комитете по делам искусства СНК РСФСР, в ведение которого был передан Загорский музей-заповедник. Научным руководителем и главным архитектором участка был назначен автор этой статьи.

К работам по изучению и реставрации памятников Лавры были привлечены крупные специалисты в области архитектуры, истории и археологии. В апреле 1939 г. при музее был создан Ученый совет, задачей которого явля-

Троице-Сергиева лавра

Установка отреставрированного креста Успенского собора архитектором И. В. Трофимовым и верхолазом В. А. Лошкаревым в 1946 г.





Процесс реставрации Троице-Сергиевой лавры. Довоенное фото

Группа реставраторов Троице-Сергиевой лавры. Довоенное фото

лось общее руководство работами и контроль за их выполнением. В состав его входили академики И. В. Жолтовский, И. Э. Грабарь, И. В. Рьельский, С. В. Бахрушин, профессор А. В. Арциховский, В. Н. Кононов, П. В. Щусев, В. И. Лебедев, Н. Н. Соколов, художник М. В. Нестеров, представители заказчика музея — архитектор Н. Д. Виноградов и директор музея И. Г. Птицын, секретарь Ученого совета В. П. Зубов и главный архитектор И. В. Трофимов. Кроме того, в качестве консультантов приглашались специалисты: инженеры С. Н. Бобин, Б. А. Смоляк, Н. А. Бруханский, И. Г. Сенатов, архитектор Г. Ф. Сенатов, профессора Д. И. Киплик, А. Г. Новицкий, А. Г. Габричевский, фортификатор генерал-лейтенант Д. М. Карбышев, специалист по прикладному искусству профессор Ф. Я. Мишуков и другие.

В 1938 г. работы начались с 12 каменщиками; с организацией в 1940 г. стройучастка их количество возросло до 150; в основном это были потомственные владимирские и ярославские мастера. Технический надзор за производством работ и некоторые обмерные и графические работы осуществлялись группой из 22 младших десятников — студентов-практикантов ленинградской Академии художеств и Московского архитектурного института. На протяжении трех летних строительных сезонов 1939—1941 гг. здесь работали: из академии М. В. Потоцкий, З. И. Набатова, М. П. Андреев, В. И. Можанская, С. Л. Асламазян, Г. Н. Лялин, Н. Н. Медовиков, И. И. Груздев, С. П. Вилим, А. В. Арсеньев, В. Г. Ивашенцев, А. Д. Муретов, Уляшев, Белорусов; из МАРХИ — А. С. Алтухов, В. И. Балдин, О. А. Григорьева, Г. А. Гурьянова, В. В. Сулимова, Л. Г. Куцемелов, М. И. Богданов, В. И. Моргулис. Уже после Великой Отечественной войны сюда пришли студенты МАРХИ В. М. Дворяшин, Белов, Тейковцев и другие.

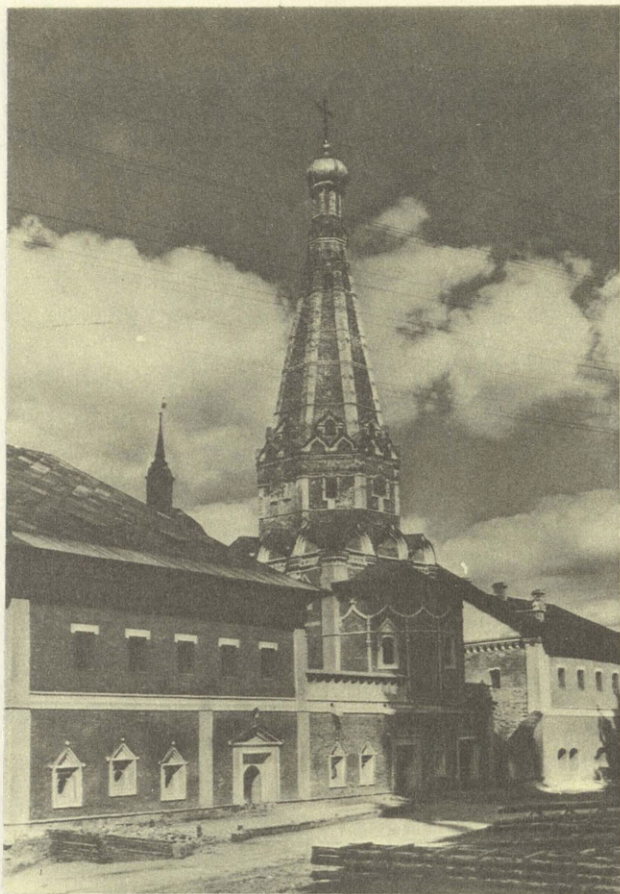


Великая Отечественная война, сократившая размах реставрационных работ 1938—1941 гг., все же не прервала их. Оставшиеся на стройучастке старики — каменщики А. П. Бугров и П. М. Данилов обучали своему делу подростков и женщин (возглавлял участок Н. Д. Виноградов). К 1944 г. здесь работало 11 человек, из них только трое были мастерами. Одним из послевоенных мероприятий по комплектованию стройучастка квалифицированной рабочей силой была организация на территории Лавры в 1945 г. художественно-ремесленного училища, которое в процессе работ по реставрации должно было готовить мастеров шести специальностей: каменщиков, лепщиков, плотников, столяров, белокаменщиков и реставраторов-живописцев. В качестве учителей были привлечены опытные мастера стройучастка. К сожалению, руководство училища формально отнеслось к составлению учебных программ и организации практических занятий, преследуя своей целью не выполнение комплексных заданий стройучастка, а отработку учениками «часов по программе», что и привело вскоре к закрытию училища. Но его небольшой опыт все же показал, какое важное значение для современного реставрационного дела имеет постановка обучения молодых кадров при правильной его организации.

На первых порах особое внимание мы уделяли заготовке строительных материалов для реставрации. Под специальное наблюдение было взято изготовление большемерного кирпича на местном заводе, организована заготовка морозоустойчивого белого камня из крымского Бюк-Янкойского месторождения: от 2 до 10 лет выдерживалась в ямах известь, по 4—5 лет выдерживали лес нестандартных размеров, который мы заготавливали сами на отведенных лесосеках. Все эти меры в значительной степени предопределяли качество работ.

Техническое оснащение стройучастка обеспечивали столярная, слесарно-кузнечная и белокаменная мастерские, пилорама, гараж (три грузовых машины и лошадь).

В результате предварительного изучения памятников выявилось значительное число древних сооружений, находящихся в аварийном состоянии, что и определило основной принцип выбора объектов, который лег в основу генплана реставрационных работ. Бесчисленные переделки, растесы и достройки не только исказили архитектурный образ Лавры, но и нарушили конструктивную основу многих ее памятников. На первых порах при малой изученности было нелегко решить — все ли позднейшие наслоения являются вредными искажениями, все ли они должны безоговорочно удаляться при реставрации. В результате документального и натурного изучения ансамбля выработалась методика, которая и легла в основу всех работ 1938—1950 гг. Исходной идеей являлось восстановление памятников Лавры в их наиболее художественно-совершенном виде и притом не как отдельных сооружений, но в качестве элементов единого архитектурного целого. Для каждого из этих элементов существует своя оптимальная дата, которая не всегда совпадает с первоначальной. Ярким примером этому служит лаврская колокольня. Вначале трехъярусная, она лишь с надстройкой двух верхних ярусов обрела ту



Больничные палаты с церковью Зосимы и

Савватия после реставрации

Духовская церковь до реставрации. Довоенное фото





Троицкий храм с Никоновским приделом

стройность и легкость, которые делают ее украшением всего ансамбля.

Но если для каждого памятника можно определить оптимальную дату, то для всего ансамбля в целом такой даты нет. Цель реставрации не в том, чтобы вернуть ансамбль к какому-то определенному году, но, напротив, в том, чтобы показать его как синтез многовекового художественного развития. Однако при реализации этих принципов необходимо было считаться с тяжелым техническим состоянием сооружений, долгое время не ремонтировавшихся. Так обстояло дело, например, с церковью Зосимы и Савватия, с примыкающим к ней корпусом, с Духовской церковью и многими крепостными сооружениями.

В процессе производства работ по аварийным частям сооружений и их инженерной профилактике велось и их изучение, как объектов будущей реставрации — проводились вскрытия, зондажи, закладывались шурфы, словом, осуществлялась та архитектурная археология, которая более всего дает сведений, необходимых для составления проекта реставрации. Обмерные работы, начатые в 1938 г., велись также параллельно с инженерно-восстановительными работами, что значительно облегчало и удешевляло их производство (леса, зондажи). Все время проводилась подробная фотофиксация технического состояния памятников и процесса их реставрации (А. В. Хлебников, А. В. Гринберг, с 1947 г. — А. В. Петухов), продолжалось изу-

Духовская церковь. Обследование памятника (на чердаке) И. В. Трофимовым и П. М. Даниловым

чение документального архива (В. П. Зубов, сотрудники музея А. М. Курбатова и Н. М. Белкина).

Не менее важными, чем обмеры отдельных памятников, были работы по изучению и фиксации всего комплекса в целом. В 1938 г. нами и землеустроителем Н. А. Москвиним была произведена инструментальная съемка территории, в 1944 г. на основании этой съемки и архивных данных П. В. Щусевым был разработан (на стадии проектного задания) проект вертикальной планировки территории Лавры. К сожалению, работы по благоустройству территории, проведенные в 1960-е гг., этого проекта не учли, в результате не был обеспечен правильный сток ливневых вод от северной части заповедника, а сплошное замощение бетолакаменной плитой участков вокруг древних зданий увеличивало в них сырость, так как был нарушен естественный воздухообмен и испарение грунтовой влаги.

Задачей работ 1938—1939 гг. было выведение ряда наиболее ценных памятников из аварийного состояния; в процессе этих работ определились главные объекты реставрации: крепостные стены и башни, Больничные палаты с церковью Зосимы и Савватия, Духовская церковь, гульбище Трапезной, Чертоги.

Стены и башни Лавры, сооруженные на протяжении XVI—XVII вв., имели большие разрушения не столько от времени, сколько от неразумной их эксплуатации. Особенно вредное влияние оказало устройство на средней и верхней боевых платформах жилья, всевозможных мастерских, складов и прочих хозяйственных помещений. Постоянные аварии водопроводной системы с баками на Утичьей башне и трубами по всему периметру стен в подошвенном бое вызывали промоины и размораживание кирпичной кладки.



К 1950 г. большая часть стен была освобождена от жильцов, были разобраны пристройки и торговые лавки с внешней стороны, отреставрированы фундаменты, «бои», фасады, отремонтированы кровли. По рекомендации ученого совета торопиться с возвращением первоначальной формы покрытий соборам и башням не следовало. Куполообразные покрытия башен и четырехскатные кровли соборов образовывали сформировавшийся к XVIII в. характерный силуэт лавры.

Техническое состояние большинства кровель было хорошее, но при наличии аварийных объектов нужны были веские основания для включения в производство работ по реконструкции кровель. Троицкий собор с Никоновским приделом находились в сравнительно благополучном состоянии, поэтому основное внимание было обращено на расчистку живописи на стенах и в иконостасе собора. Реставратором П. И. Юкиным в нескольких местах были обнаружены остатки древних фресок, а Н. А. Барановым раскрыты от позднейших наслоений иконы собора, написанные Рублевым «со товарищи», и несколько икон местного ряда. С фасадов Никоновского придела был удален покрывавший их холст на масляной шпаклевке, восстановлены растесанные древние проемы, декоративное убранство фасадов — белокаменные полуколонки, гурты с дыньками и килевидными завершениями; на восточном фасаде придела в тимпане средней закомары раскрыта фреска XVII в.

В угрожающем состоянии находилась Духовская церковь: в 1938 г. было обнаружено, что фундаменты сооруженных в 1832—1867 гг. ее приделов имеют крайне незначительное залегание, всего на 80 см ниже уровня прилегающей площади. Стены и фундаменты, заложившие фактически на культурном слое, на насыпном грунте, осели, потянув за собой занкеренные в древние стены церкви железные связи и затяжки, устроенные для уничтожения распора сводов над приделами; таким образом, с трех сторон к стенам церкви был подвязан железными связями груз, изгибавший стены во внешнюю сторону. Вдобавок из-под северной части церкви при устройстве в 1832 г. калорифера был вообще удален древний фундамент, и вся масса здания более столет висела над калориферной камерой. Только исключительная прочность древних конструкций не привела при этих переделках к катастрофе.

Приделы церкви были разобраны, восстановлены фундаменты, отреставрированы фигурные пилястры, порталы и резной цоколь. Исследованиями была детально и достоверно установлена форма верха Духовской церкви, и в 1946 г. нами был выполнен проект полной реставрации памятника.

Вследствие благополучного состояния кровли полное выполнение проекта было отложено. При проведении же в 1960-х гг. работ по реконструкции верха церкви от этого проекта отошли, при этом были нарушены первоначальные пропорциональные соотношения закомар.

Был произведен ремонт белокаменного цоколя Успенского собора, его фрески 1684 г. были в 1939—1940 гг. промыты от позднейших клеевых записей на площади 313 кв. м. Инженером Н. Г. Сенатовым было проведено обследование температурно-влажностного



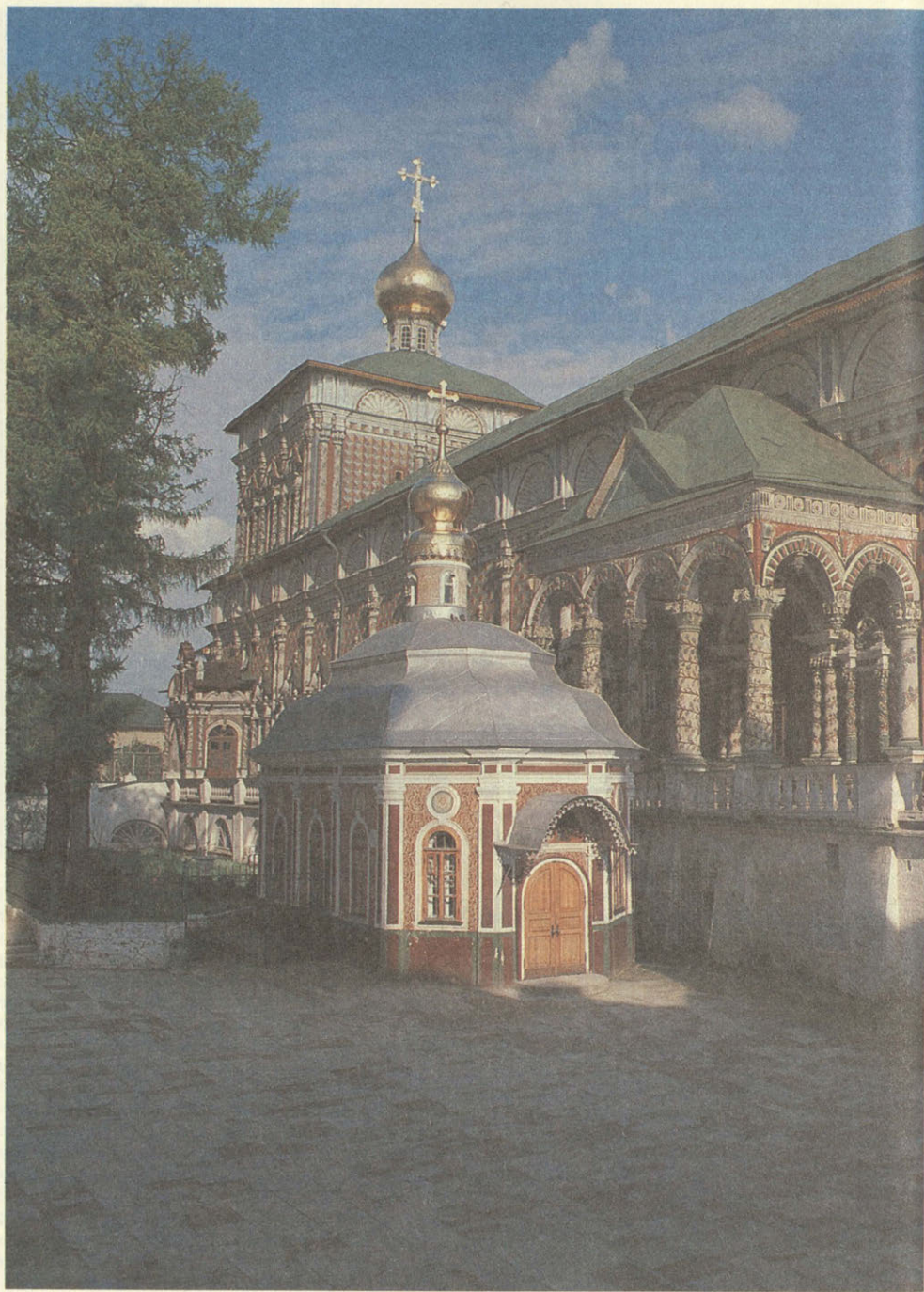
Угличья башня в процессе реставрации основания и цоколя памятника

режима памятника, а архитектором Ф. Комаровым выполнен его архитектурный обмер. Как известно, ураганом 1923 г. с центральной главы собора был сорван крест, при падении его была разворочена кровля северо-западного угла здания, а сам крест сильно поврежден. Отреставрированный шестиметровый крест был в 1946 г. установлен на место на высоте в 53 метра.

Уместно отметить, что изменения, внесенные в архитектуру Успенского собора в середине XVIII в. при устройстве четырехскатного покрытия, сохраняли гармоничные соотношения между верхней и нижней частями здания. Заложив межзакомарные промежутки и этим увеличив архитектурную массу нижней части, неизвестный зодчий увеличил в высоту центральную главу. К сожалению, при реставрации 1969 г. межзакомарные закладки были разобраны, что исказило облик памятника — на облегченную массу четверика теперь давит измененная в XVIII в. масса верха.

Со здания Больничных палат был удален третий этаж, надстроенный в 1858—1859 гг., освобождены от застроек лоджии, раскрыта западная паперть. Удалось ликвидировать наклон церкви Зосимы и Савватия к востоку, причиной которого были многочисленные растесы в восточной части четверика и подклетки и обнажение подошв фундамента, возникшее в XVII—XIX вв. при углублении подвалов.

Поврежденная безграмотными переделками, лишенная опоры разобранного юго-запад-



ного крыльца, вся западная половина южного крыла Больничных палат грозила обрушением. Для того, чтобы восстановить конструкции и декор первого этажа, под второй этаж была подведена опорная временная конструкция из бревен и брусьев, рассчитанная на перемещения и частичный демонтаж по ходу работ отдельных опорных элементов. Попутно создавался проект реставрации, определялись строительные этапы создания комплекса и архитектурные контуры первоначальных одно-

этажных палат. Был восстановлен архитектурный декор, поврежденные и утраченные сводчатые перекрытия; над южным крылом палат сооружена четырехскатная с гребнем на коньке кровля (реставрация кровли над северным крылом не была завершена), а фасадам возвращена характерная для XVII в. полихромная окраска: белые детали (наличники, карнизы, пилястры) на красном поле. Побелка многоцветного комплекса палат, произведенная после 1950 г., нарушила их художествен-

ный облик: рельефные детали слились с гладью стен, отчего сооружение «потухло». В это же время были «замазаны зубным порошком» (по выражению художника Т. Мавриной) и крепостные башни, исторически сложившийся цветовой строй которых также много потерял в художественном отношении. По нашему мнению, необходимо вернуться к полихромной окраске ансамбля Лавры.

Неотложным объектом работ явились обветшавшие столбы гульбища Трапезной, судя по их форме, материалу и исполнению — позднейшие, что подтверждали и архивные документы.

Продольная трещина, проходившая через все здание Трапезной, побудила произвести поверочный статический расчет устойчивости ее конструкций, выполненный в 1946 г. инженером Б. А. Смоляком, при консультации П. В. Щусева. Этот расчет дает материал для изучения дальнейшего состояния памятника.

Шурфы, заложенные в 1940 г. по северному фасаду гульбища, показали наличие под существующими столбами белокаменных баз первоначальных круглых опорных столбов. В 1945 г. совершенно случайно, как это часто бывает при упорных и продолжительных поисках, при ремонте осыпавшейся кладки у северо-западного крыльца был открыт цельный, хорошо сохранившийся первоначальный столб — часть белокаменный, частью кирпичный. В 1946 г. мастер А. П. Бугров изготовил три белокаменных столба в соответствии с древним образцом, а в 1948 г. в восточной части гульбища было установлено семь тонких столбов.

В 1949 г. были проведены исследовательские, проектные и реставрационные работы по южному фасаду и интерьерам Чертогов. Были восстановлены белокаменные сандрики спаренных окон первого этажа и порталный проем во втором этаже, промыты от позднейшей масляной краски изразцы фасада, восстановлена великоленная междуэтажная тяга, фасад был раскрашен в «шахмат» — треугольниками черного, серого, белого и желтого цветов, нанесенных способом «сеcco». Эта роспись возвратила фасаду тот первоначальный жемчужный колорит, на фоне которого подобно драгоценным эмальям играла изумрудная зелень изразцов. В парадной столовой Чертогов была отреставрирована печь, имевшая многочисленные утраты полихромных фигурных изразцов. Изготовленные Ф. Я. Мишуковым новые изразцы были установлены в местах утрат.

Значительные по объему работы были выполнены по лаврской колокольне: почти полностью заменен новыми блоками белокаменный цоколь с профилированным поясом, имевший серьезные повреждения по всему периметру.

Успех реставрационных работ 1938—1950 гг. в значительной степени определило то, что в одной организации были объединены научные исследования, проектирование и выполнение работ в натуре, когда было возможно создание проектов реставрации в ходе производства работ — метод, наиболее эффективный как в отношении исторической достоверности, так и в отношении экономичности. Поэтому, несмотря на сложные условия, когда древние здания, искаженные и кон-

структивно ослабленные позднейшими перестройками, несколько десятилетий не ремонтировались, когда, в особенности в военные и послевоенные годы, не хватало материалов, транспорта и рабочих рук, в Троице-Сергиевой лавре удалось провести сложные научно-реставрационные работы, спасшие выдающийся ансамбль памятников от дальнейшего разрушения.

ПОСЛЕСЛОВИЕ РЕДАКЦИИ

Научные отчеты по организации и методике реставрационных работ публикуют довольно редко, поэтому положительный опыт в этой области порой оказывается неизвестным даже специалистам и часто ими недостаточно используется, а в отдельных случаях начинающие реставраторы, не будучи достаточно хорошо с ним знакомы, идут по неправильному пути или повторяют уже сделанное ранее.

Архитектор И. В. Трофимов долгое время, с 1938 по 1950 г., руководил реставрационными работами в Троице-Сергиевой лавре. В 1947 г. Союзом архитекторов СССР на всесоюзном смотре молодых мастеров архитектуры «по произведенным постройкам и выполненным проектам научных реставрационных работ» по памятникам Лавры И. В. Трофимову была присуждена первая премия и диплом. Подробно материалы его исследований опубликованы в книге: И. В. Трофимов. Памятники архитектуры Троице-Сергиевой лавры: Исследования и реставрация. М., 1961.

В публикуемой нами статье И. В. Трофимова есть немало положений, которые не утратили своего значения и по сей день, являются в практике реставрации основополагающими. Особенно уместно напомнить о том, что первейшей заботой реставратора должно быть предохранение памятника от дальнейших разрушений; начинать работы нужно с укрепления конструкций; не всегда и не обязательно следует удалять все поздние наслоения — следует стремиться к гармоничному соотношению отдельных элементов ансамбля. Редакция надеется, что поднятые автором статьи проблемы реставрации привлекут внимание специалистов и будут полезны для практики отечественной реставрации.

Трапезная
и Михеевская
церковь.
Современный
вид