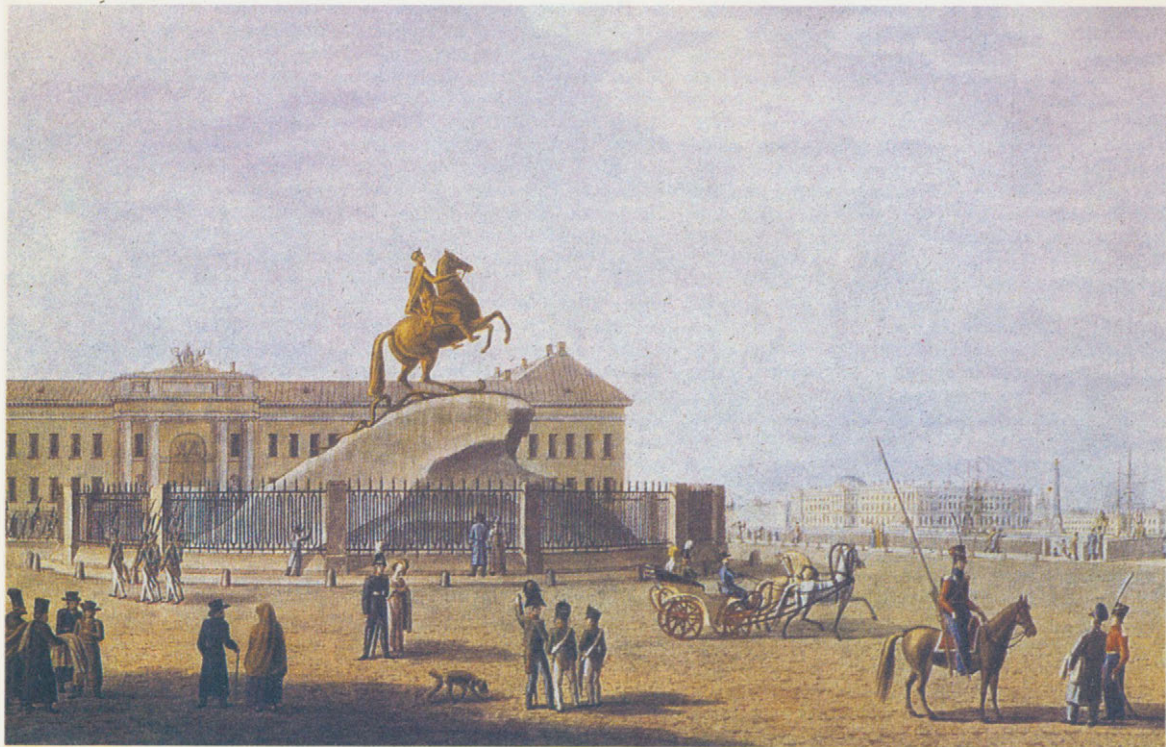


Добрый язычник

Д. С. Лихачев,
академик,
Герой Социалистического Труда,
лауреат
Государственных премий
СССР



Сенатская
площадь
в Петербурге
с гравюры
XIX в.

Прежде знакомства с работами Николая Павловича Анциферова, я узнал его лично. Он был очень красив какой-то особенной, доброй красотой. Открытый взгляд удивительно чистых голубых глаз, доброжелательная откровенность со всеми. От него как бы излучалась душевная чистота.

О его работах по Петербургу и Царскому Селу, а затем и по изучению городов вообще заговорили сразу по их появлении в начале 20-х гг.

Город был для него живым существом, одушевленным, имеющим свою долгую жизнь, вступающим через его книги и брошюры в душевный разговор с читателем. Город был неотделим от людей, его населявших, его воспевавших в поэзии или изображавших в своих художественных произведениях. Не случайно его первые работы по Петербургу и Царскому Селу были связаны с именами Пушкина, Достоевского, Блока.

Как своего рода добрый язычник он одушевлял города и приглашал читателей к активным самостоятельным поискам жизни, к прогулкам, к живому общению с городом. Его экскурсии, продолжением которых были его книги, завораживали. Ему безусловно верили как приверженцы, так и его противники...

Н. П. Анциферов родился в 1889 г. Детство его прошло в Крыму. В гимназии он учился в Киеве. Студентом Петербургского университета он ездил в Париж, и с экскурсией, организованной профессором И. М. Гревсом, в Италию, учась бродить по городам, вглядываясь и изучая их облик, их историю. В 1915 г. Н. П. Анциферов окончил историко-филологический факультет Петербургского университета, став на всю жизнь учеником и продолжателем исторического метода изучения городов И. М. Гревса.

В 1929 г. он был арестован по делу о

широко известном в тогдашнем Ленинграде философско-религиозном кружке А. А. Мейера. Характерен следующий эпизод. Следователь настолько доверял Н. П. Анциферову, что повез его из Ленинграда в Детское Село (так назывался в те годы нынешний г. Пушкин) и на несколько часов оставил его у умиравшей от туберкулеза жены. Это было его последнее свидание с женой. Затем он сидел в Соловецком лагере, филиал которого располагался и в Кемі. Здесь он был привлечен к новому лагерному делу, к которому он не имел отношения, и увезен на Соловки. Затем дополнительно привлечен по создававшемуся в Ленинграде «академическому делу» С. Ф. Платонова, Е. В. Тарле и других и наконец освобожден в начале 30-х годов. Жил сперва в Ленинграде, в 1934 г. переехал в Москву. В Москве писал о Москве.

Умер Н. П. Анциферов в Москве в 1958 г., успев узнать, что его любимая дочь, захваченная нацистами в Пушкине, жива и имеет сына.

Работал он в различных музейных и экскурсионных организациях Ленинграда, а после переезда в Москву — в Литературном музее.

В 1936—1956 гг., в Государственном Литературном музее в Москве, он был не только историком, но и отличным литературоведом, занимаясь творчеством Пушкина, Герцена, Тургенева, Достоевского.

Идеей его жизни было изучение города как живого организма, его духовного облика, связи архитектуры города с событиями, в нем происходившими, с теми людьми, которые в нем жили и работали. В этом отношении он был строгим последователем своего учителя профессора И. М. Гревса, открывшим и обосновавшим «экскурсионный метод» в преподавании истории и особенно истории городов, которым И. М. Гревс придавал особое значение.

Все работы Н. П. Анциферова, обычно небольшие по объему, — это соединение исследования по источникам с художественным воспроизведением образа города.

Хотя свой метод изучать город не только в его отдельных зданиях и местах, а в его целом, его образ («душу»), и не отделять архитектуру от истории, от людей, населявших город, Н. П. Анциферов воспринял от своего учителя, однако он расширил этот метод изучением воздействия города на творчество того или иного писателя или художника.

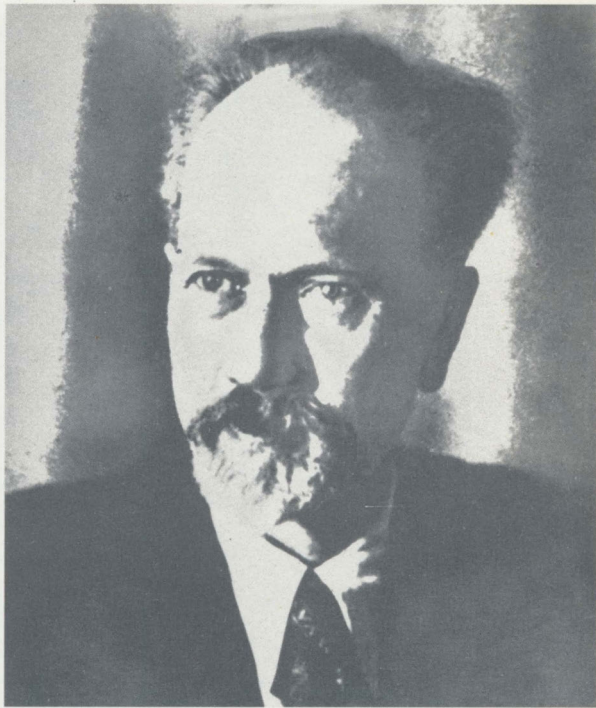
Образ города (его «душу», по выражению Н. П. Анциферова) он рассматривает во всех его слагаемых — живописных, музыкальных (он особо подчеркивает воздействие на живущих городских звуков и шумов), бытовых и т. д.

Его метод не схож с обычным подходом к своим темам краеведов. Н. П. Анциферов не столько краевед, сколько поэт своего края и рассматривает свой город в аспекте культуры всей страны.

Образ города слился в его работах из образов отдельных улиц, домов, садов и парков. Он водел свои «экскурсии»-очерки по определенным маршрутам, позволяя своим читателям пользоваться своими кни-

гами как своего рода путеводителями. Он любил пешие прогулки и представлял своих читателей гуляющими по тем местам, о которых он писал. Его метод может быть назван «научно-поэтическим». Он определял обзорные точки, изучая открывающиеся перспективы, населяя эти перспективы прошлым и настоящим. Оба эти аспекта времени были для него неразрывны. Отдельные здания были для него вехами, «которыми отмечался ход истории города». Он стремился вчитываться в «большую поэму города» (выражение А. И. Герцена).

Н. П. Анциферов



год Н. П. Анциферова наиболее полно воплощен в трех его ранних монографиях, которые воспроизводятся в настоящем издании: «Душа Петербурга», «Петербург Достоевского» и «Быль и миф Петербурга». Будучи необходимым, но почти недоступным пособием при изучении литературного облика Петербурга и являясь вершиной литературного наследия Николая Павловича Анциферова, эти книги через шесть десятилетий вновь обретают своего читателя.

От редакции. Статья Дмитрия Сергеевича Лихачева написана как предисловие к факсимильному изданию книг Н. П. Анциферова «Душа Петербурга», «Петербург Достоевского» и «Быль и миф Петербурга», которые увидят свет в 1989 году в издательстве «Книга». Адресуем краеведов к этим интересным и познавательным книгам.