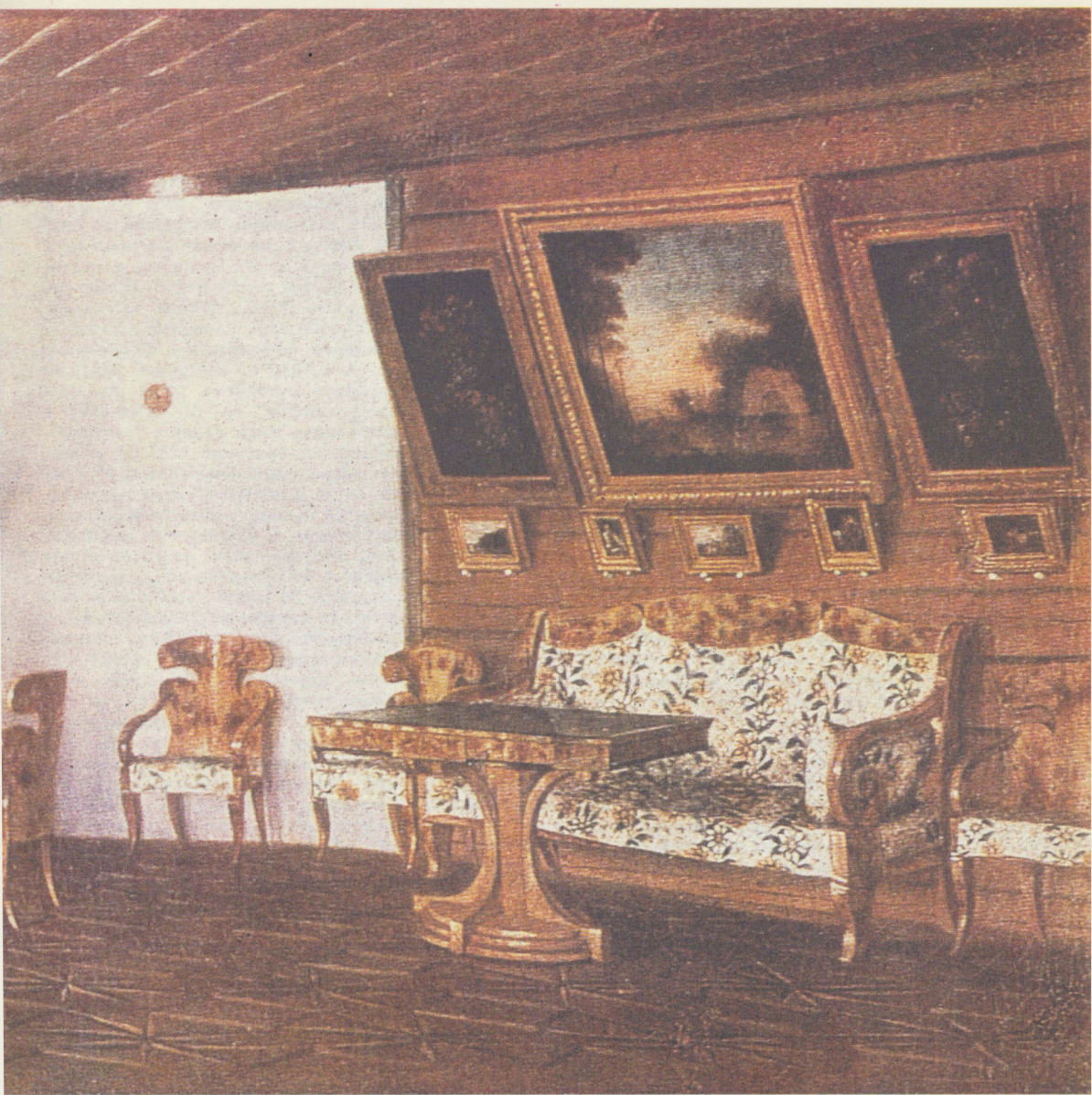




Общество изучения русской усадьбы

Л. В. Иванова,
доктор исторических наук,
член президиума
Центрального совета
ВООПИиК



Г. В. Сорока (?).
Интерьер.
Гостиная

Примечательная черта современности — интерес к истории своего края. Однако и сегодня ощущаются тяжелые последствия административно-бюрократического вмешательства, начиная с конца 1920-х гг., в судьбы научного и массового краеведения. Крайне скудны нынешние библиография и историография краеведения. К примеру: энциклопедия «Москва» (1980 г.) при солидном своем объеме — около 140 листов — не содержит информации ни о краеведении, ни об экскурсионном деле, ни о видных москвоведех. И единственная заметка о краеведческом музее Первомайского района еще больше подчеркивает труднообъяснимое пренебрежение собственными хорошими традициями. Напомним, что в 1928 г. в Москве и Московской губернии было 209 музеев, значительная часть которых работала именно на краеведческих материалах. В 20-е

гг. Москва вообще располагала богатым опытом краеведческой работы в самых разных ее формах, начиная от музейных и кончая экскурсионными. Полезно вспомнить плодотворную деятельность московского Общества изучения русской усадьбы.

Перед нами лежат четыре книжки с одинаковым названием «Экскурсии в Подмосковные». Они малого формата и объема, изящно оформленные маркой Общества изучения русской усадьбы работы известного графика А. И. Кравченко. Первая книжка издана в 1924 г. издательством М. и С. Сабашниковых, последняя — в 1928 г. нотопечатней Государственного издательства. Этим изданиям больше полувека, они своего рода памятник героическим будням творческой интеллигенции первых советских лет. Это история о том, как группа энтузиастов только своими силами об-

следовала сотни загородных усадеб, изучила их и, более того, познакомила с этими историко-художественными ценностями тысячи людей.

Однако, чтобы понять место и роль Общества изучения русской усадьбы, необходимо хотя бы кратко охарактеризовать состояние экскурсионного дела в России. Начавшись с организации в 1890-х гг. гимназических экскурсий, оно быстро набрало силы и к 1917 г. обладало хорошей организованностью, разработанной теорией и методикой, рядом ценных изданий. Назовем лишь некоторые имена пионеров экскурсионного дела — Б. Е. Райкова, Н. А. Гейнике, И. М. Гревса, Е. А. Звягинцева, А. Ф. Родина, Н. Н. Ащукина. В Москве весьма успешно работали две организации: «Экскурсии по России» при Российском обществе туристов и «Экскурсионная комиссия при Учебном отделе Общества распространения технических знаний». Их опыт, как и деятельность всех энтузиастов экскурсионного дела — профессуры, учителей, искусствоведов, стали основой краеведческого и экскурсионного движения после Октябрьской революции, в которой лучшие деятели культуры увидели созвучные им идеи освобождения и просвещения народа.

Открывался новый этап краеведческого движения, где «экскурсионному делу предостойт большое будущее», считал видный деятель в этой области Н. А. Гейнике¹. В 1921 г. в Петрограде был организован Экскурсионный институт. В Москве Экскурсионное бюро Наркомпроса РСФСР вырастает в Музейно-экскурсионный институт. Московский университет открывает новую кафедру по краеведению и экскурсионному делу, а в трех столичных коммунистических университетах вводятся специальные экскурсионные курсы. С 1919 г. работали в Москве эстетический и культурно-исторический семинары (сначала при обществе «Культура и свобода», а с 1920 г. при Главмузее Наркомпроса), где разрабатывались методологические и методические вопросы экскурсионного дела и готовились его руководители. Итогом стал выпуск в 1923 г. интереснейшей книги «Культурно-исторические экскурсии (Москва, московские музеи, подмосковные)» под редакцией Н. А. Гейнике, который здесь же изложил основы теории и методики экскурсионного дела, не потерявшие и сегодня своей научной значимости.

После окончания гражданской войны экскурсионное дело в Москве оказалось на подъеме. К сожалению, тогда не велась общая статистика, а организацией экскурсий занимались многие: Наркомпрос, МГСПС, Губполитпросвет, Общество туристов, трудовая артель московских экскурсоводов, общественно-научные организации. И каждая организация стремилась издавать путеводители, справочники, литературу по отдельным памятникам. Пожалуй, наиболее типичной для 20-х гг. была серия из трех книжек П. П. Перцова: «Подмосковные экскурсии» (1924 г.) по 12 трамвайным маршрутам, «Усадьбные экскурсии» (1925 г.) по 16 железнодорожным маршрутам и «Художественные музеи Москвы» (1925 г.). Небольшой объем, карманный формат, сочетание исторических и географических сведений, краткая библиография, иллюстрации — вот черты подобного издания. В серии «Библиотека рабочей молодежи», из-

даваемой МК РКСМ и Губполитпросветом, под редакцией Н. М. Дружинина и других в 1924 г. вышла книга «По окрестностям Москвы». Чуть позже, с 1927 г., Главнаука Наркомпроса начала публикацию серии очерков по подмосковным усадьбам, в частности К. В. Сивкова о Кускове, Покровском-Стрешневе. Практика москвоведческих изданий тех лет необыкновенно многообразна. Рядом с такими «деловыми» изданиями, как «Вся Москва в кармане» или «Маршруты экскурсий на лето 1927 года», можно было видеть научный труд «Московский край в его прошлом и настоящем» (1928 г.) под редакцией С. В. Бахрушина или книгу П. В. Сытина «Сухарева башня (1692—1926 гг.)». Народные легенды о башне, ее история, реставрация и современное состояние». А в 1926 г., например, тиражом 100 экземпляров несколько работ по подмосковным усадьбам К. В. Сивкова и В. К. Станюковича были изданы (повторим, библиографическое описание 1927 г.) «Стеклопечатню» коллективом безработных № 7 без титульного листа и обложки путем напечатания на пишущей машине и литографирования.

Большой интерес к краеведению выражался и в том, что выходили многочисленные периодические и неперидические издания не только в столице, но порой даже в волостях. Москвоведческие материалы публиковались в журналах «Краеведение» (с 1923 г.), «Листок краеведа Московской губернии» (1925 г.), «Московский краевед» (1927—1930 гг.), «Краевед-массовик» (1930—1931 гг.).

В условиях такого интереса и размаха краеведческого движения естественно было появление добровольных научно-общественных организаций, ставивших цели изучения и пропаганды истории и культуры Отечества. В Москве успешно продолжала работу возникшая еще в 1909 г. Комиссия «Старая Москва», весной 1925 г. всех краеведов объединило «Общество изучения Московской губернии»².

Осенью 1922 г. появилось новое общество. Его созданию предшествовали поездки-обследования подмосковных усадеб по инициативе Владимира Васильевича Згуры (1903—1927), молодого талантливого искусствоведа и историка, очень рано ушедшего из жизни, имя которого вспоминается нами незаслуженно мало. В. В. Згура предложил группе своих коллег по Институту археологии и искусствоведению РАНИОН организовать с целью систематического изучения русской усадьбы как историко-культурного явления. Такого прецедента Россия не знала, хотя отдельные подходы делали журналы «Старые годы», «Столица и усадьбы» прежде всего благодаря усилиям П. П. Вейнера. Этой большой идеей В. В. Згура увлек искусствоведов Ю. П. Анисимова, П. П. Вейнера, Б. Р. Виппера, А. Н. Греча, Б. П. Денике, А. И. Некрасова, В. Я. Курбатова, архитектора С. А. Торопова, художника Н. А. Лансера, писателя И. В. Евдокимова и других. На квартире В. В. Згуры в 1-м Знаменском переулке у Цветного бульвара 22 декабря 1922 г. прошло первое заседание членов-учредителей Общества изучения русской усадьбы, а 29 декабря было избрано временное его правление во главе с В. В. Згурой.

И. М. Картавец, ставший своеобразным историографом Общества на правах руководителя его библиографической работы и опуб-

ликовавший несколько отчетов на страницах журнала «Среди коллекционеров», засвидетельствовал, что деятельность ОИРУ сразу обрела полноту. На еженедельных заседаниях еще выработывалась программа, но уже сразу начались научные доклады, сбор иконографического материала, составление картотек. 24 апреля 1923 г. ОИРУ было утверждено, в соответствии с правилами времени, НКВД. И начались поездки-обследования, притом не только в подмосковные, но и в усадьбы Тульской, Рязанской, Вологодской губерний³.

Планы общества были масштабными. Изучение истории и проблем русской архитекту-

ной науки, он намечал для ОИРУ такие направления исследования: теоретические вопросы; архитектура; сады и парки; история и быт; театр; живопись и скульптура; прикладное искусство⁴.

Сначала решили сосредоточить усилия на подмосковных усадьбах: к 1928 г. были обследованы все памятники Московского уезда, собраны материалы обмеров, фотофиксаций, составлены библиография и первая карта подмосковных усадеб, выпущен первый сборник справочника.

Сначала решили сосредоточить усилия на подмосковных усадьбах. Как вспоминает



Одно из первых
советских
изданий по
краеведению

ры XVIII—XIX вв. в памятниках загородного строительства предполагалось вести для всей территории России. В. В. Згура намечал семь условных регионов: Подмосковный, Центральный, Северный (с центром в Петрограде, где уполномоченным ОИРУ был П. П. Вейнер), Поволжский (центр Казань, уполномоченный П. М. Дульский), Западный, Южный, Крымский. Понимая «усадьбоведение» как самостоятельную отрасль историко-художествен-

Юрий Борисович Шмаров, известный коллекционер и исследователь старинных русских портретов, с начала 20-х гг. работавший в ОИРУ, небольшая группа энтузиастов — членов Картографической комиссии в течение трех лет все воскресные дни отдавала обследованию усадеб. Проводились фотофиксация, зарисовки, обмеры памятников, собирались печатные и архивные материалы, воспоминания. К 1928 г. были обследованы все памят-

ники Московского уезда, составлены библиография и первая карта подмосковных усадеб, подготовлена и напечатана на средства авторов книга «Намятники усадебного искусства. Московский уезд». Ю. Б. Шмаров называет активных участников этой громадной и важной работы: А. А. Устинов — руководитель, Н. Н. Бритова, Н. П. Виноградов, О. В. Волкова, А. В. Григорьев, М. Ю. Меленевская, Н. Н. Погребова, Е. И. Смирнова, Ю. Б. Шмаров.

Однако хотя экспедиция и научные разработки и составляли главную задачу ОИРУ, ими далеко не исчерпывалась его работа. С самого начала имелась в виду и «образовательно-культурная деятельность» членов Общества, которые понимали, что необходимо не только просвещать народные массы, но и привлекать внимание общественности к фактам гибели многих усадеб. Общество заявило о своих целях в печати, обратилось с призывом присылать любые материалы по усадьбам. О работе ОИРУ и его изданиях регулярно сообщали «Печать и революция», «Красная нива», «Среди коллекционеров», «Краеведение» и другие журналы.

Особую популярность создавали Обществу его публичные заседания, проходившие в помещении Московского архитектурного общества в Спиридоньевском переулке, с участием историков, художников, архитекторов и других деятелей искусства. И конечно, проводимые членами ОИРУ экскурсии. Надо сказать, что в Обществе работали три комиссии — библиографическая, картографическая и экскурсионно-экспедиционная. Секретарем последней был до 1925 г. О. И. Пенчко, а затем В. М. Лобанов. «Экскурсии по подмосковным» имеют целью познакомиться широкие круги интересующихся лиц с той, подчас исключительной, художественной стариной, которую представляют русские усадьбы», — писал В. В. Згура. Они являлись «как бы перенесенными на места докладами»⁵. Таким образом ОИРУ провозглашало (и реализовало на деле) подлинно научный характер экскурсий.

Обращает на себя внимание широкий размах экскурсионной работы ОИРУ. Только за летние месяцы 1924—1928 г. были показаны около 170 усадеб. При этом организаторы стремились добраться до мало или совсем не известных усадеб, не останавливаясь перед трудностями передвижения тех лет. Пешеходные, трамвайные, железнодорожные и даже речные маршруты предлагались ОИРУ. Преобладали однодневные, но бывали и двух- и трехдневные путешествия (например, в Углич, Ярославль). Сравнение современных экскурсионных маршрутов по Подмосковию с маршрутами ОИРУ безусловно оказывается в пользу Общества.

Казалось бы, трудно судить о содержании проведенных 60 лет назад экскурсий. Но неутомимые члены ОИРУ сделали многое для того, чтобы память о них сохранилась. Четыре опубликованных плана летних экскурсий на 1924, 1925, 1926 и 1928 гг., о которых говорилось в начале статьи, дают представление о содержании каждой экскурсии, приводят библиографию. И оказывается, что работы самих руководителей экскурсий являлись практически единственными послереволюционными публикациями. По опубликованным трудам ОИРУ можно составить представление о боль-

шой научной и популяризаторской деятельности членов Общества.

К чести ОИРУ в роли популяризаторов выступал весь его цвет, весь актив. Московская профессура и начинающая молодежь выступали на равных. Если та или иная усадьба представляла особый художественный интерес, в роли руководителей выступали два или даже три специалиста.

Назовем всех руководителей экскурсий (их 31) — Ю. П. Анисимов, А. И. Батенин, Ю. А. Бахрушин, Н. Н. Бритова, А. Н. Греч, А. В. Григорьев, Б. П. Денике, Г. В. Жидков, В. В. Згура, Н. М. Иезуитов, М. А. Ильин, В. К. Клейн, В. М. Колобов, В. М. Лобанов, А. В. Лебедев, В. З. Метельский, В. А. Мамуровский, Г. А. Новицкий, А. И. Некрасов, О. И. Пенчко, Н. А. Пустоханов, Д. В. Поленов, В. Г. Сахновский, Е. И. Смирнова, А. Н. Свиригин, С. А. Торопов, А. А. Устинов, Н. М. Черемухина, П. С. Шереметев, Ю. Б. Шмаров, Н. А. Щербаков. Среди них — профессора Московского университета, сотрудники Государственной академии художественных наук и Государственной академии истории материальной культуры, Исторического музея и Третьяковской галереи, руководители ряда подмосковных музеев. Многие известны нам как активные участники Комиссии «Старая Москва» и Общества изучения Московской губернии. Практически все они были борцами за сохранение отечественного культурного наследия, памятников истории и культуры. К глубокому сожалению, некоторые члены ОИРУ в 30-х гг. подверглись необоснованному репрессиям, их отлучили от любимого дела. Поэтому Общество изучения русской усадьбы прекратило свою работу — это произошло, по-видимому, в 1933 г.

Каждый член ОИРУ заслуживает нашей благодарной памяти. Здесь у нас есть возможность особо сказать лишь о немногих.

Руководители ОИРУ — В. В. Згура и А. Н. Греч. О первом сохранилось немало воспоминаний, так как соратники Згуры в память о нем провели ряд научных заседаний, в том числе в Комиссии «Старая Москва», в самом Обществе и посвятили ему особый выпуск «Сборника ОИРУ». Многогранно талантливый ученый, в 24 года защитивший диссертацию по творчеству В. И. Баженова и на протяжении только 5 лет опубликовавший более 40 работ, Владимир Васильевич был прекрасным организатором, живым и привлекательным человеком. Вокруг него объединялся, по словам профессора П. М. Дульского, «целый авангард талантливой молодежи»⁶, но и маститые коллеги высоко его ценили. Талантливый музыкант, библиофил, он вместе с тем был близок к простым рабочим, студентам, школьникам, которые посещали заседания и экскурсии ОИРУ. Поэтому В. В. Згура скоро увovil настроение слушателей: им недостаточно было пассивного участия в экскурсиях, они стремились к образованию и самостоятельной научной работе. И тогда он создает при Обществе первые такого рода Историко-художественные курсы, где читались лекции, шли семинары по истории русского искусства XVII—XIX вв. «В своих слушателях, пришедших к искусству только в революционное время, он видел будущих исследователей», — вспоминал о Згуре А. В. Григорьев⁷. Так ОИРУ оказалось причастным и к подготовке

молодых кадров — ревнителей отечественной культуры.

Алексей Николаевич Греч еще до создания ОИРУ участвовал в обследовании подмосковных усадеб. Он стал ученым секретарем, а с 1927 г. председателем Общества. Один из первых докладов — о задачах усадебного изучения — был именно его. Активность А. Н. Греч проявлял всесторонне: в течение первого же года подготовил доклады об усадьбах Савинское и Глинки, Мильшино и Руднево, Богучарово Тульской губернии, ему принадлежат первые публикации под грифом ОИРУ, он же провел экскурсии по наибольшему числу усадеб. Много внимания уделял А. Н. Греч изучению художественных интерьеров, и его описания таких усадеб, как Отрада, Дубровицы, Глинки, Введенское, сохраняют ценность как исторический документ об утраченных интерьерах — ведь в 20-е гг. во всех этих усадьбах были музеи. О Сергее Александровиче Торопове (1882—195...) хочется сказать потому, что он был одним из старейших членов ОИРУ и вместе с тем самым активным руководителем экскурсий. Архитектор и историк архитектуры, в 20-е гг. преподаватель МВТУ, Института инженеров железнодорожного сообщения, он плодотворно работал и в исследовательском плане (так, важным открытием стало обнаруженное им авторство М. В. Казакова в усадьбе Петровское-Алабино), и в популяризации. Его творческая жизнь была долгой, известно, что и в послевоенные годы выходили его книги по архитектуре подмосковных усадеб, допетровской Москвы.

Оценивая опыт ОИРУ в постановке экскурсионного дела в первые советские годы, нельзя не отметить удивительно четкую организацию, из которой кое-что небесполезно было бы возродить. К примеру, составление и публикация аннотированных перспективных планов экскурсий и, главное, точное выполнение их. Не забудем, что вся техническая сторона подготовки и проведения экскурсий (предварительная записка, сбор денег, публикация планов и т. д.) проводилась самими членами ОИРУ, без помощи технического персонала, без материальной поддержки со стороны советских органов. А ведь, кроме запланированных поездок, ОИРУ охотно шло навстречу пожеланиям профсоюзных и иных организаций и проводило дополнительные экскурсии. Поэтому добрым словом надо вспомнить всех организаторов экскурсионного дела. А тогда наградой им была огромная популярность экскурсий членов ОИРУ, как и вообще всей деятельности Общества.

Подмосковные экскурсии и десятки изданий стали лучшей визитной карточкой Общества. До сих пор не выявлены и не зафиксированы все публикации ОИРУ и его членов. К уже названным четырем выпускам «Экскурсий в Подмосковные» следует добавить шесть выпусков серии «Подмосковные музеи» (1925 г.), восемь выпусков «Сборника ОИРУ» (1927 г.), первый выпуск справочной книги «Памятники усадебного искусства. Московский уезд» (1928 г.), справочник-путеводитель «Дачи и окрестности Москвы» (до 1928 г.), «Усадьбы Московской губернии. Опыт библиографического указателя» (1927

г.)⁸, ряд изданий под редакцией В. В. Згуры, а также книжные публикации и статьи отдельных членов Общества. Особенно часто они печатались в журнале «Среди коллекционеров», например, № 7—8 за 1924 г. был специально составлен из трудов членов ОИРУ.

Все работы ОИРУ регулярно рецензировались и положительно оценивались периодической печатью. И конечно, наиболее весомым и ценным было мнение известных краеведов. И. М. Гревс называл труды ОИРУ полезными для всех краеведов. Н. Р. Левинсон отмечал «обычную для ОИРУ тщательность» его изданий. А известный москвед и руководитель «Старой Москвы» П. Н. Миллер, справедливо отмечая, что архивы по истории Москвы практически еще не тронуты исследователями, высоко оценивал и научную и популяризаторскую деятельность членов ОИРУ, которые обратились к архивам. «Работа хорошая и нужная» — таков его общий вывод об Обществе⁹.

Нельзя не согласиться с этим выводом. Опыт ОИРУ был важен в научном и общественном плане и в 1920-е гг., и даже сегодня. Во-первых, потому что далеко не исчерпана та научная проблема, которой занималось ОИРУ. Изучение, охрана и, возможно, регенерация русских усадеб — ценнейших памятников истории и культуры XVIII—XX вв. — остается одним из генеральных направлений сохранения нашего культурного наследия. Во-вторых, нельзя забывать о самоотверженной работе наших предшественников и тем более в трудных условиях послереволюционных лет. И наконец, пример деятельности Общества изучения русской усадьбы свидетельствует о том, как велики и многообразны творческие и организаторские возможности общественности, объединенной благородной целью. История и деятельность Общества изучения русской усадьбы — славная страница советского краеведения, и она должна изучаться нами.

¹ См.: Культурно-исторические экскурсии (Москва, московские музеи, подмосковные). М., 1923. С. 5.

² См.: Историко-краеведческие материалы фонда Общества изучения Московской губернии (области) / Сост. С. Б. Филимонов. М., 1976.

³ См.: Среди коллекционеров. 1924. № 7—8. С. 54—55.

⁴ См.: Архитектура. М., 1923. № 3—5. С. 69—70.

⁵ Там же.

⁶ Сборник Общества изучения русской усадьбы. 1. Памяти В. В. Згуры. М., 1927. Вып. 6—8. С. 53.

⁷ Там же. С. 54.

⁸ См.: Памятники Отечества. 1984. № 10. С. 72—80.

⁹ См.: Краеведение. 1927. Вып. 3. С. 67; 1928. Вып. 5. С. 73; Вып. 7. С. 171.