

Университет краеведения

Р. Ф. Хохлов,
старший научный сотрудник
Дмитровского
историко-художественного
музея



Сотрудники
Дмитровского
музея в 1930 г.
В первом ряду
слева направо
(сидят):
И. М. Цейтлин,
А. И. Михайлов-
ская,
К. А. Соловьев,
А. Г. Немцова,
М. И. Рынкевич,
А. В. Розов.
Стоит 4-й слева
И. А. Смирнов

Весной 1918 г. в культурной жизни подмосковного города Дмитрова произошло знаменательное событие: музей местного края, размещившийся в небольшом деревянном доме на Московской улице, принял первых посетителей. Вот каким представил Дмитров в опубликованной в 1912 г. поэме «Дед» уроженец деревни Кушки Дмитровского уезда, известный литератор Л. Н. Зилов:

*Пять тысяч жителей, шесть винных лавок;
Шинки везде, трактор — второй разряд;
Завод колбас, к которым нужен навык;
Завод литья да кузниц длинный ряд.
Но слава города и смысл его — баранки!
Нигде решительно таких баранок нет —
Они разделены на вкусовые ранги
И их рецепт — таинственный секрет...!*

Казалось, жизнь застыла здесь с XII в., когда был основан город, и даже прошедшая через него в 1900 г. железная дорога не смогла сколько-нибудь существенно поколебать веками устоявшийся быт его обитателей.

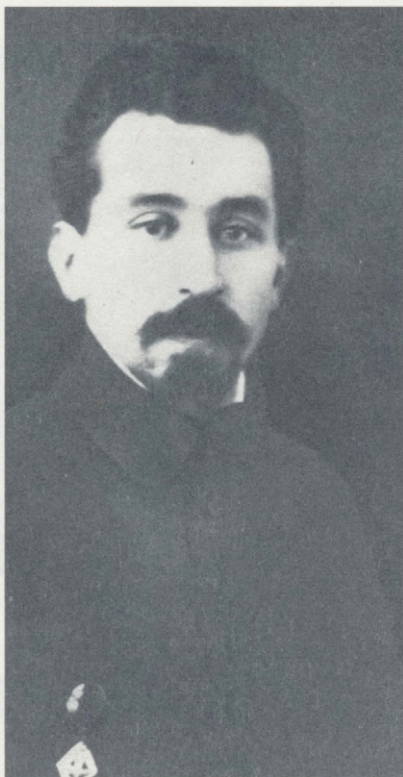
И все же на счету у дмитровской интеллигенции было немало полезных дел, исподволь способствующих пробуждению духовных интересов горожан и жителей уезда: организация общественной общедоступной библиотеки и народного театра, уже тогда известного довольно высоким уровнем исполнения русской классической драматургии, создание целой сети кооперативов, объединенных затем, в 1915 г., в Союз дмитровских кооперативов (с 1917 г. — Дмитровский союз кооперативов), и многое другое. Одним из многообещающих начинаний местной интеллигенции явилась и организация осенью 1916 г. комиссии по краеведению при земской управе, которая уже на первых своих заседаниях определила в качестве одной из главных задач создание в Дмитрове музея местного края. Однако к практическому осуществлению этой цели удалось приступить только осенью 1917 г., когда инициативу организации и финансирования музея взял на себя культурно-просветительный отдел Дмитровского союза кооперативов (далее ДСК).

В октябре 1917 г. ДСК откомандировывает инструктора культурно-просветительного отдела будущего академика М. Н. Тихомирова для заведования музеем и собирательской работы. Небезынтересно отметить, что недавний выпускник Московского университета, уже рекомендовавший себя в качестве перспективного исследователя-историка, был принят в штат инструкторов ДСК по конкурсу, в котором участвовало 5 претендентов. Среди работников союза нужно отметить деятельных помощников М. Н. Тихомирова в создании музея в этот период: заведующую культурно-просветительным отделом ДСК Н. Д. Шаховскую² и заведующего книжным складом союза М. В. Муратова, впоследствии известного ученого и литератора³. Вскоре М. Н. Тихомиров обрел и других помощников в своей собирательской и организаторской работе в лице М. Н. Поливанова⁴, М. С. Померанцева⁵, а также учителей города и уезда.

Однако в течение всего периода работы в Дмитрове, откуда он выехал летом 1918 г., М. Н. Тихомиров оставался единственным штатным сотрудником музея, притом исполнявшим по совместительству работы по подготовке статистических изданий ДСК. Несмотря на это, он сумел не только разработать перспективный план научного комплектования музея, но и собрал несколько сот музейных предметов, составил библиографию основных работ по истории Дмитрова и края, подготовил первую выставку, ставшую затем основой исторической экспозиции музея. Характерно уже для этого начального периода научной деятельности М. Н. Тихомирова внимание к источниковой базе краеведения. С декабря этого же года ДСК арендовал небольшой деревянный дом для размещения музея, в котором и работал М. Н. Тихомиров до отъезда из Дмитрова.

По отъезде М. Н. Тихомирова из Дмитрова эстафету краеведения приняли пришедшие в музей новые сотрудницы — Л. В. Васильева, А. Г. Вербловская и А. Д. Шаховская⁶, сосредоточившие усилия на создании естественноисторического отдела музея. И буквально с первых шагов на музейном поприще они обрели друга и советчика в лице поселившегося летом 1918 г. в Дмитрове выдающегося революционера, ученого и общественно-деятеля П. А. Кропоткина. Несколько более года назад возвратившийся на Родину после сорокалетней эмиграции П. А. Кропоткин живо интересовался всем, что происходило в новой революционной России. И здесь в Дмитрове, где и закончился его жизненный путь, он вскоре же по приезде установил связи с местной интеллигенцией и кооператорами, деятельность которых его особенно интересовала. Не мог он пройти и мимо такого начинания, как создание музея местного края. Его слова: «Хорошее, полезное дело вы тут делаете» — как-то особенно обо-

ющегося революционера, ученого и общественного деятеля П. А. Кропоткина. Несколько более года назад возвратившийся на Родину после сорокалетней эмиграции П. А. Кропоткин живо интересовался всем, что происходило в новой революционной России. И здесь в Дмитрове, где и закончился его жизненный путь, он вскоре же по приезде установил связи с местной интеллигенцией и кооператорами, деятельность которых его особенно интересовала. Не мог он пройти и мимо такого начинания, как создание музея местного края. Его слова: «Хорошее, полезное дело вы тут делаете» — как-то особенно обо-



К. А. Соловьев в 1921 г. Фото из архива Дмитровского музея. Публикуется впервые

дряли сотрудников, и создавалась уверенность, что Петр Алексеевич всегда придет на помощь музею своими ценными советами и указаниями⁷.

Во время одной из таких встреч с тогдашними сотрудниками музея фотографом П. Е. Борисенко были сделаны две фотографии, на первой из которых запечатлен П. А. Кропоткин, на другой — он, в той же обстановке, среди сотрудников музея. А 30 августа, выступая на съезде учителей Дмитровского уезда и говоря о необходимости «перестройки преподавания естественных наук», П. А. Кропоткин сослался на пример местного музея: «Третьего дня я осматривал зачаточный музей в нашем Дмитрове и радовался, видя, как разумно отнеслись к своему делу наши три молодые сотрудницы музея, геолог, ботаник и зоолог, в какой интересной и поучительной форме они сумели представить собранный ими материал; и, вспомнив, как нелепо нас учили естественным наукам, я порадовался за молодое поколение. Пусть только будет у нас несколько лет свободы, и во мно-

жестве городов у нас вырастут такие же и еще лучшие музеи. Они будут неоценимым подспорьем для преподавания истории земли и жизни ее растительных и животных обитателей и человека»⁸.

Поистине пророческие слова, но П. А. Кропоткин не ограничился только словами: в эти годы он принимал непосредственное участие в развитии музея и краеведения в Дмитрове, являясь членом совета музея, который он называл не иначе как «наш музей», помогал постоянно его сотрудникам консультациями, литературой и т. п. практически до последних дней своей жизни (скончался

талантливым организатором, исследователем и методистом К. А. Соловьевым¹⁰. Именно в этот период, буквально за несколько лет, из небольшого поначалу музея вырос один из крупнейших местных музеев не только в рамках Подмосквья, но и РСФСР, ставший базовым, образцово-показательным музеем краеведения.

К. А. Соловьеву, руководившему МДК до начала 1933 г., впоследствии директору Останкинского музея и профессору МВХПУ (б. Строгановского), доктору искусствоведения, удалось за годы его работы в Дмитрове сплотить вокруг музея деятельный актив, в кото-



Князь П. А. Кропоткин в Дмитровском музее в августе 1918 г.

П. А. Кропоткин 9 февраля 1921 г., на 79-м г.). Непосредственное участие принял он, в частности, в работе комиссии по изучению болот при музее, на двух заседаниях которой, в январе 1919 г., выступил с докладом «Ледниковый и озерный периоды». И симптоматично, что одно из последних публичных выступлений П. А. Кропоткина, состоявшееся в сентябре 1920 г. на очередном съезде учителей Дмитровского уезда, было озаглавлено «Образовательное значение местных музеев». В нем он снова высказал дорогие ему мысли о связи обучения и воспитания с практикой, о роли музеев и краеведения в этом процессе, мысли, во многом актуальные и в наше время⁹.

За осуществление идей развития музейного дела и краеведения, высказанных первым его заведующим молодым ученым М. Н. Тихомировым и одним из патриархов общественной мысли и отечественной геологической науки П. А. Кропоткиным в годы становления Музея дмитровского края (далее МДК), с 1921 г. с энтузиазмом принялся практически новый штат его сотрудников, руководимый

рый вошли наряду с теми, кто стоял у истоков музея и краеведения в Дмитрове — М. С. Померанцевым, М. Н. Поливановым, А. Д. Шаховской, новые энтузиасты. С 1922 г. в штате музея начал работу талантливый историк-краевед И. А. Смирнов¹¹, тогда же или вскоре после этого сюда пришли специалисты-естественники А. Г. Немкова, Л. А. Гоббе, в краеведческую работу активно включились Т. Н. Поливанова¹², учителя И. А. Муравьев, А. М. Прохорова, геолог-самоучка крестьянин И. В. Васильев и многие другие. Музей вместе с краеведческим активом продолжает начатое еще в 1919 г. изучение крестьянских промыслов уезда, проводит археологические раскопки, этнографические экспедиции, геологическое обследование края в тесном контакте и под руководством специалистов центральных научных учреждений Б. А. Куфтина, О. Н. Бадера, С. А. Доброва и других. Блестящим завершением этнографических исследований МДК в этот период явилось проведенное в 1928—1929 гг., по программе ЦБК, сплошное обследование крестьянских жилищ дмитровского края, в котором наряду с со-

трудниками музея принимали участие Н. А. Елизарова и А. Б. Зернова, ставшие впоследствии известными специалистами, студенты-практиканты и выпускники школ города и района. Роль своего рода «университета краеведения», которую играл МДК в этот период, можно подтвердить и таким фактом: работавшая здесь в 1928—1930 гг. в качестве заведующего культурно-историческим отделом А. И. Михайловская впоследствии выросла в крупного специалиста музейного дела¹³.

Среди хороших друзей музея мы видим в это время писателей Л. Н. Зилова, С. П. Подьячева, А. Н. Топунова, в музее сотрудничали художники А. Т. Гревцев, В. М. Голицын, автор оригинальных макетов памятников архитектуры А. П. Любимов.

В 1923 г., кроме дома Гагарина, в который музей переехал из первого небольшого помещения еще в сентябре 1918 г., он получил дополнительное помещение в доме О. Д. Милютиной, а в 1926 г. «вселился» в Борисоглебский монастырь, что позволило расширить экспозиционную площадь в несколько раз. Филиалами музея стали дом П. А. Кропоткина, Успенский собор, а с 1926 по 1928 г. (до его закрытия и передачи экспонатов в Дмитров) — Ольговский музей усадебного быта.

Еще в первой половине 20-х гг. в Дмитров были вывезены бытовые предметы, произведения искусства, книги и документы из усадеб Обольяново Дмитровского уезда (ныне с. Подьячево), Коришево, Ермолино и Тарусово Ленинского уезда (ныне Талдомский район) и ряда других мест. В результате МДК стал обладателем ценнейших фондов личного происхождения, ставших основой его исторического архива и книжного собрания. С 1921 г. музей вел работу по собиранию документальных материалов совместно с уездным архивом, которому в 1924 г. уступил часть своего помещения, откуда в 1926 г. архив, вместе с музеем, переместился в Борисоглебский монастырь, а затем в новое помещение — Успенский собор. Таким образом, музей, несмотря на позднейшие утраты и передачу части документов в центральные хранилища, стал обладателем редкого для местных музеев исторического архива, насчитывающего тысячи единиц хранения, датируемых XVII — XX вв. Во многом уникальна и библиотека музея, в составе которой и сейчас (несмотря на позднейшие утраты) имеется немало редчайших изданий.

Результаты исследовательской и методической работы коллектива музея и его краеведческого актива в 20—начале 30-х гг. нашли отражение в «Трудах Музея Дмитровского края» (7 выпусков с 1923 по 1932 г.), в числе которых монографии А. Д. Шаховской «Природа Дмитровского края» (1923), М. Н. Тихомирова «Город Дмитров. От основания до половины XIX века» (1925), сборник «Декабристы Дмитровского уезда» (1925), работа К. А. Соловьева «Жилище крестьян Дмитровского края» (1930), в десятках публикаций в сборниках: «Краеведение», «Московский краевед», «Народный учитель», «Советское краеведение» и других.

Но вот наступил трагический для музея 1932 г. Коллектив вел напряженную работу над новой экспозицией, готовил очередной выпуск трудов, не подозревая, что принятое в 1931 г. постановление о строительстве канала

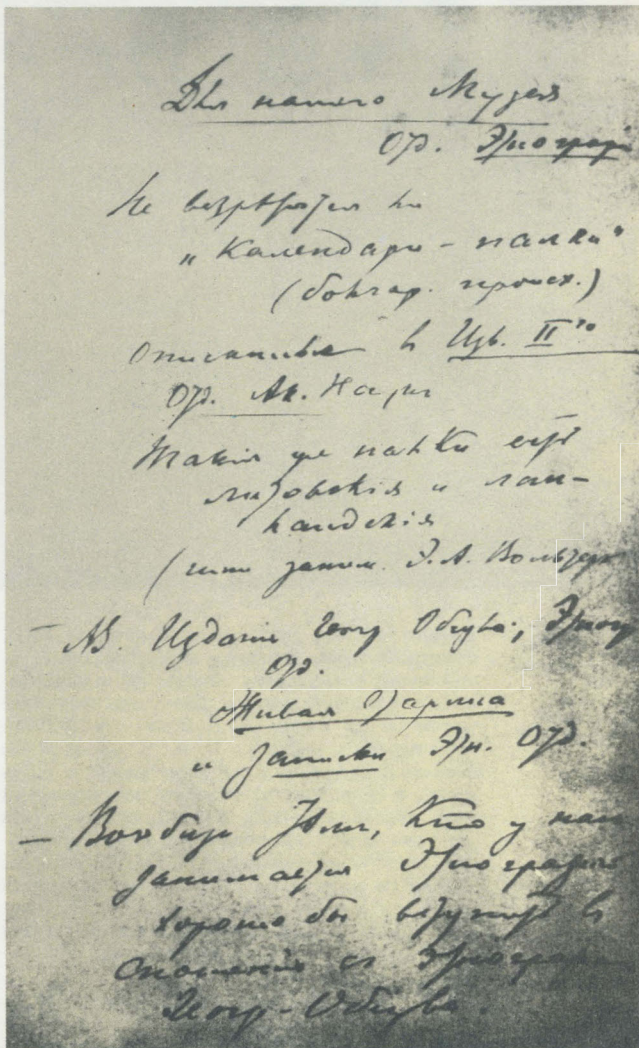


Первое помещение Дмитровского музея на Московской улице (с декабря

1917 по сентябрь 1918 г.).

Не сохранилось

Одна из карточек П. А. Кропоткина с заметками «Для нашего музея»



Москва — Волга (с 1947 г. — канал имени Москвы) вскоре отразится на их судьбе и судьбе музея. Ведь летом 1932 г. небольшой город Дмитров стал центром второй, после Беломорканала, «великой сталинской» гидротехнической стройки.

Первым признаком приближающейся грозы стало для сотрудников музея решение Дмитровского райисполкома о передаче помещений Борисоглебского монастыря, занимаемых музеем, управлению Москва — Волгострой, а точнее, Дмитлагу ОГПУ (позднее НКВД), что, по существу, означало консервацию или даже закрытие музея на неопределенный срок.

Н. А. Елизаров, а затем в Дмитрове — И. А. Смирнов и несколько других «наиболее опасных» сотрудников музея и после предварительного допроса размещены в камерах Бутырской тюрьмы.

Как рассказал впоследствии автору этих строк К. А. Соловьев, следователи ОГПУ пытались «пришить» работникам музея ни больше ни меньше как «подготовку покушения на Сталина» и даже сумели добиться «признания» в этом у одного из запуганных ими сотрудников. И все же твердая позиция К. А. Соловьева и решительный его отказ подписывать какое-либо сфабрикованное об-



Р. Р. Фальк.
Базар
в Воскресенске.
Новый
Иерусалим
Московской
губернии. 1910

Трудно сказать, чем руководствовался РИК, принимая такое решение, скорее всего, страхом перед всевышним начальником управления, а следовательно, и Дмитлага, крупным чинов ОГПУ неким Л. Коганом. Силы были явно неравны, и все же К. А. Соловьев и его коллеги решили не сдаваться. Вряд ли здесь нужно в подробностях излагать все перипетии этой неравной борьбы за сохранение музея (ибо это сюжет для самостоятельного рассказа), достаточно сказать, что ни Наркомпрос РСФСР в лице А. С. Бубнова, ни комиссия ВЦИК, в составе которой были Н. В. Крыленко и П. Г. Сидович, посетившая музей 9 августа 1932 г., не смогли помочь коллективу...

Развязка последовала в январе 1933 г., когда в Москве были арестованы К. А. Соловьев и его тогдашний заместитель

винение привели к тому, что после четырехмесячного заключения, в апреле 1933 г., он и другие сотрудники музея были выпущены из тюрьмы¹⁴.

Несколько месяцев экспонаты музея, упакованные в ящики еще прежними сотрудниками музея до их ареста, пролежали на снегу и в талой воде и, наконец, посуху, летом 1933 г., были перевезены в незадолго до этого закрытый главный городской собор, что означало уменьшение ранее занимаемой им в монастыре площади более чем в 2 раза. Срочно был набран новый штат музея, который «с горем пополам» сумел открыть новую экспозицию в Успенском соборе только в следующем, 1934 г.

Трудно сейчас во всей полноте представить последствия «погрома» 1932—1933 гг. для музея и подсчитать все утраты.

Только с 1936 г., с приходом в музей нового директора — хорошего организатора и увлеченного краеведа В. В. Минина¹⁵, проработавшего на этом посту до 1959 г., удалось наладить нормальное функционирование музея и собрать вокруг него краеведческий актив. Некоторое время при В. В. Минине проработали и старые сотрудники музея — В. М. Голицына, И. А. Смирнов, А. П. Любимов и М. С. Померанцев. Но в целом образовательный и культурный уровень тогдашних сотрудников музея был довольно низок по сравнению с первыми годами его существования.

Низведенный до уровня ординарного и стандартизированного под общую гребенку районного краеведческого музея, он утратил тот дух постоянного поиска и эксперимента, который был характерен для старого коллектива Музея Дмитровского края. Собрание музея в этот период пополнялось в основном фотографиями и далеко не лучшими образцами продукции местных предприятий. И все же самое печальное заключалось в том, что начиная с конца 30-х гг., а особенно интенсивно в конце 50—начале 60-х гг., широко практиковалась передача экспонатов — картин, икон, произведений прикладного искусства, книг и документов в другие музеи, библиотеки и архивы. Многие уникальные экспонаты, собранные энтузиастами первых лет существования Дмитровского музея, оказались в музее М. Ю. Лермонтова в Тарханах, Государственном литературном музее А. С. Пушкина в Москве, Музее древнерусского искусства имени Андрея Рублева, Загорском историко-архитектурном и художественном музее, ГБЛ, ГБИЛ и т. д.

Сейчас у музея много забот, и прежде всего это целенаправленное пополнение его художественного собрания, в том числе наиболее богатых коллекций фарфора и фаянса, воссоздание этнографической коллекции, завершение обработки и подготовка обзоров и каталогов исторического архива и книжного собрания. В планах музея предстоящая музеефикация Борисоглебского монастыря, куда после окончания ведущихся здесь реставрационных работ намечается перевести отдел истории, а также создание мемориального филиала — дома-музея П. А. Кропоткина.

14—15 сентября 1988 г. музеем была проведена научно-практическая конференция, посвященная его 70-летию, открыта выставка истории музея, многие экспонаты которой выставлены впервые. Среди наиболее интересных можно назвать отчеты М. Н. Тихомирова о его работе в Дмитрове в 1917—1918 гг., охранную грамоту за подписями А. Луначарского и Н. Троцкой, выданную музею в декабре 1920 г., экземпляры рукописного методического журнала «Ольговские тетради» за 1928 г., выпущенные И. А. Смирновым, личные вещи К. А. Соловьева, переданные в дар музею его родными, акварели и рисунки В. М. Голицына, созданные в период его работы в Дмитрове и музее, и реставрированный макет Нового дворца в Потсдаме, созданный шесть десятилетий назад А. П. Любимовым.

Хочется надеяться, что эта конференция послужит началом возрождения традиций того «университета краеведения», каким являлся в свои лучшие годы музей дмитровского края.

¹ Зилов Л. Дед. М., 1912. С. 86.

² Шаховская Наталья Дмитриевна (1886—1940) — историк-краевед и литератор, автор биографических книг о В. Г. Короленко, М. Фарадее и др.; в 1918—1919 гг. член совета Дмитровского музея и исторической комиссии.

³ Муратов Михаил Васильевич (1892—1957) — в 1917—1918 гг. член совета Дмитровского музея и комиссий при нем, автор ряда работ по методике краеведения и книжного дела, а также популярных историко-биографических книг о М. В. Ломоносове, А. С. Грибоедове, В. Беринге и др. О нем см.: Муратов М. В. Некролог I // История СССР. 1958. № 1; КПЭ. М., 1968. Т. 5. С. 20.

⁴ Поливанов Матвей Николаевич (1874—1942) — внучатный племянник декабриста В. С. Норова, до 1917 г. работник Дмитровского уездного земства, один из организаторов кооперативного движения и Дмитровского общества распространения образования; в 1918—1919 гг. член комиссий по изучению болот и «культура и быт человека» при Дмитровском музее, впоследствии хозяйственный работник.

⁵ Померанцев Михаил Семенович (1872—1958) — старейший краевед-историк, член совета МДК в 1919—1922 гг., в 1921—1923 гг. заведующий уездным, а в 1929—1933 гг. районным архивом; в 1924—1928 и 1943—1950 гг. сотрудник Дмитровского музея, автор ряда опубликованных и многих рукописных работ по истории Дмитрова и дмитровского края.

⁶ Шаховская Анна Дмитриевна (1890—1959) — геолог-краевед, в 1918—1922 гг. научный сотрудник и заведующая естественноисторическим отделом МДК, в 1919—1921 гг. заведующая музеем; до 1932 г. вела работу по обследованию геологии и полезных ископаемых дмитровского края, автор ряда опубликованных краеведческих трудов, позднее научный секретарь академика В. И. Вернадского, затем хранитель кабинета-музея В. И. Вернадского при МГУ.

⁷ Научный архив Дмитровского историко-художественного музея (далее ИА ДИХМ). Отчеты сотрудников за 1918 г., д. 1, л. 2.

⁸ Кропоткин П. А. Приветствие съезду учащихся. Дмитров, 1918. С. 3—4.

⁹ См.: Соловьев К. А. П. А. Кропоткин и краеведный музей // Сов. краеведение. М., 1932. № 11—12. С. 55—64; а также: Хохлов Р. Ф. П. А. Кропоткин в Дмитрове // Природа. 1979. № 4. С. 74—79.

¹⁰ Соловьев Кирилл Алексеевич (1890—1966) — крупный специалист в области музейного дела и краеведения, в 1919—1921 гг. заведующий музейно-экскурсионной секцией Дмитровского уполитпросвета, затем заведующий МДК и уполномоченный Гламузея Наркомпроса по Дмитровскому и Ленинскому уездам (ныне Талдомский район), автор многих опубликованных трудов. О нем см.: Хохлов Р. Ф. Личные фонды краеведов-историков в собрании Дмитровского музея // Археографический ежегодник за 1970 год. М., 1971. С. 316.; Он же. К. А. Соловьев: каким он был? // Путь Ильича. 1988. № 110. С. 3.

¹¹ Смирнов Иван Александрович (1889—1942) — историк-краевед, в 1922—1926 и 1928—1933 гг. научный сотрудник МДК, в 1926—1928 гг. сотрудник Ольговского музея усадьбного быта; автор ряда опубликованных и многочисленных рукописных работ по истории Северного Подмосковья.

¹² Поливанова Татьяна Николаевна (1876—1936) — внучатная племянница декабриста В. С. Норова, организатор и преподаватель Надеждинской ремесленной школы, активный краевед, автор одной из статей в сборнике «Декабристы Дмитровского уезда» (Дмитров, 1925) и ряда неопубликованных краеведческих работ, в том числе воспоминаний о Л. Н. Толстом (1928). См.: Поливанов А. М., Хохлов Р. Ф. Л. Н. Толстой у Олсуфьевых: Воспоминания Т. Н. Поливановой // Записки отдела рукописей ГБЛ. М., 1987. Вып. 46. С. 209—219.

¹³ Михайловская Анна Ивановна (род. 1901) — доктор исторических наук, автор многих работ по методике музейного дела, в том числе монографии «Музейная экспозиция» (2-е изд. М., 1964) и «Местная история и краеведческий музей» (М., 1960), в основе которой положены материалы Дмитровского музея; в 1943—1988 гг. сотрудник НИИ музееведения (ныне НИИ культуры) при МК РСФСР.

¹⁴ Подробнее об этом см.: Хохлов Р. Ф. «Дело» местного масштаба // Сов. культура. 1988. № 135. С. 3.

¹⁵ Минин Василий Васильевич (1885—1968) — ветеран партии, участник трех революций, в 1917—1918 гг. первый председатель Дмитровской уездной партийной организации; автор нескольких опубликованных и многих рукописных краеведческих работ и воспоминаний.