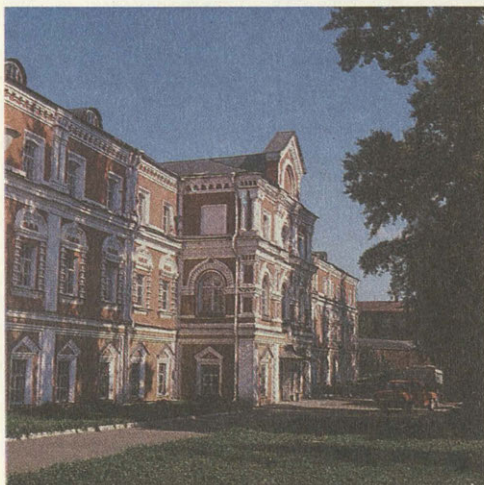


Жизнь и судьба Костромского музея

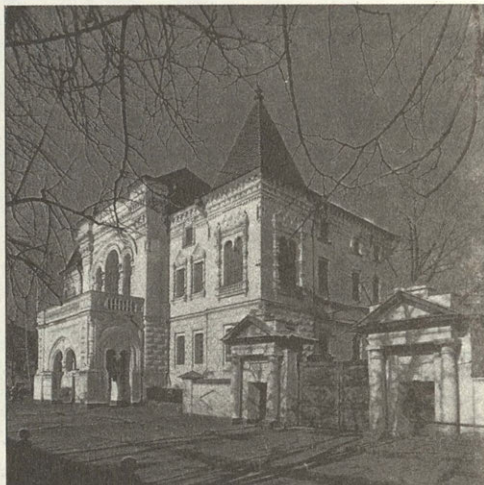
(К 100-летию юбилею)

Л. И. Сизинцева,
ст. научный сотрудник
Костромского музея-заповедника



Трапезный корпус Богоявленского монастыря. XVII — XVIII вв. ныне — выставочный зал. Кострома.

Музей изобразительных искусств. Бывший музей Романовых.



В этом году ему исполняется сто лет, но для музея это не возраст. Иногда он кажется мне живым, — тогда, когда я перелистываю страницы архивных дел и ощущаю его боль, бесприютность или сиротство, узнаю перипетии его многотрудной жизни.

Все началось 15 июля 1885 года в древней Костроме, гордившейся своими трехсотлетними связями с домом Романовых; именно тогда была учреждена Костромская губернская ученая архивная комиссия. Для краткости, которая, правда, не была свойственна прошлому столетию, мы будем называть ее — КГУАК или просто комиссия.

Главной задачей своей ее члены считали приведение «в известность и сохранность документов, которые находятся, но без того подлежат уничтожению в разных здешних архивах»¹. А еще — «образование при комиссии местных музеев предметов доисторических и в частности церковных древностей»². Все вместе — архив, музей, библиотека — должно было, по словам костромича, петербургского профессора, церковного археолога Н. В. Покровского, «послужить уяснению исторического прошлого Костромской области»³.

Однако задуманное не просто было осуществлено: комиссия не имела крыши над головой, а потому и первые экспонаты хранить было негде. И только через шесть лет один из ее основателей, И. В. Миловидов, смог записать в отчете: «Комиссия могла в конце прошлого 1891 года положить начало и основание музея древностей»⁴. Эту дату мы и считаем временем его рождения.

Это стало возможным потому, что был избран новый председатель КГУАК, Николай Николаевич Селифонтов. И дело не только в том, что он был сенатором, видным государственным деятелем, хотя это было немаловажно. Местный помещик, он был еще и страстным археографом, из года в год проводившим свои летние каникулы над ветхими рукописями старинных архивов.

По его ходатайству костромское дворянство представило комиссии две комнаты в первом этаже Дворянского собрания на парадной Павловской улице.

Веками собирались в костромских церквях и монастырях книги, кресты, иконы, облачения. До поры до времени на них смотрели прежде всего как на предметы, необходимые для служения Богу. Но они ветшали, оседали в ризницах, казались уже бесполезными.

Богатой или убогой была дворянская усадьба (последних на костромской земле было больше), но на их стенах, обитых холстом или штофом, висели фамильные портреты, а рядом с ними — лебяжье ружье прадеда. В тяжелых буфетах хранились подчас бокалы с императорским вензелем и массивный фарфор времен Ломоносова. Предметом гордости была небольшая пушка со шведским гербом — трофей петровских походов. В семейных архивах родословные древа ветвями сплетались друг с другом, создавая историю России, а та, в свою очередь, не мыслилась вне истории рода человеческого, а потому всякая историческая рукопись начиналась, как правило, с первых человек, Адама и Евы.

В крестьянских семьях, традиционно для наших мест приверженных расколу, передавались из рода в род древние иконы и книги на пергамене, вместе с традициями кроюкового пения, литья и резьбы. В бабушкином сундуке непременно хранился кокошник времен ее девицества, а в углу стояла резная прялка.

«Уже довольно собрано древних книг, рукописей и других предметов, — писал И. В. Миловидов в 1894 году, — и в их числе немало таких, которые бывшими их владельцами считались ни к чему не пригодными и были бы уничтожены; но еще более, конечно, древних памятников находится в настоящее время в руках частных лиц, часто и не подозревающих, какие сокровища у них находятся»⁵.

Все это необходимо было собрать, сохранить как «наглядный и ценный материал для суждения об историческом прошлом нашего края»⁶. Начали по примеру столичных обществ — с опросных листов: «Ученая Архивная комиссия покорнейше просит... не отказать в доставлении сведений» — о курганах и городищах, где можно будет провести раскопки, о случайных находках каменных орудий, наскальных рисунков. «Не можете ли Вы указать лиц, владеющих какими-либо древностями?»⁷

Не сразу, но стали приходить ответы. Большой частью — «не имеется», «не было находимо», «нет». Но все же встречались и листы, заполненные конкретными сведениями: где, когда, что находили, у кого хранится, кто что коллекционирует.

Интересовали прежде всего древности. «Записка для обозрения русских древностей», хранившаяся в библиотеке КГУАК, обозначала их временную границу 1700 годом, счи-

тавшимся рубежом между традиционной Русью и европеизированной петровской Россией. Последняя поначалу не интересовала археологов, однако со временем временные рамки стали неощутимо расширяться. И вот уже в 1892 году музей КГУАК пополняется «старинными ружьями со времени Петра Великого»⁸, следом за ними поступают три предмета, найденные на Бородинском поле: перчатка, пуговица и картечина. То есть критерием ценности становится уже не только время бытования вещи, но и ее причастность к важным для страны событиям.

Костюмы жителями города Галича убрали в сундуки совсем незадолго до того, как они были переданы в музей комиссии. О. Моллер, принесший их в дар, писал: «В настоящее время такие головные уборы составляют редкость, и они служат скорее памятником старины»⁹. Чтобы объяснить интерес к предметам традиционного быта, еще не вышедшим из обихода, в столицах придумали определение «живая старина» и назвали так журнал, посвященный этнографии.

Но собирали и древности, не имеющие отношения к человеческой истории: окаменелости, кости доисторических животных.

Все это — из дворянских усадеб, из крестьянских сундуков, а то и просто из курганов и распаханных полей — поступало в музей древностей. А поскольку традиция коллекционирования предметов на костромской земле существовала издавна, то и поступали они в музей часто целыми собраниями. Особенно монеты, рукописи, книги, изразцы (вклады А. Н. Куломзина, А. И. Спасского и других). Передавались ветхие вещи церковного обихода, а из губернского правления попали орудия телесных наказаний, «практиковавшиеся в прежние времена», — кнуты, плети, ремни, кандалы, клейма, «а также модель эшафота»¹⁰.

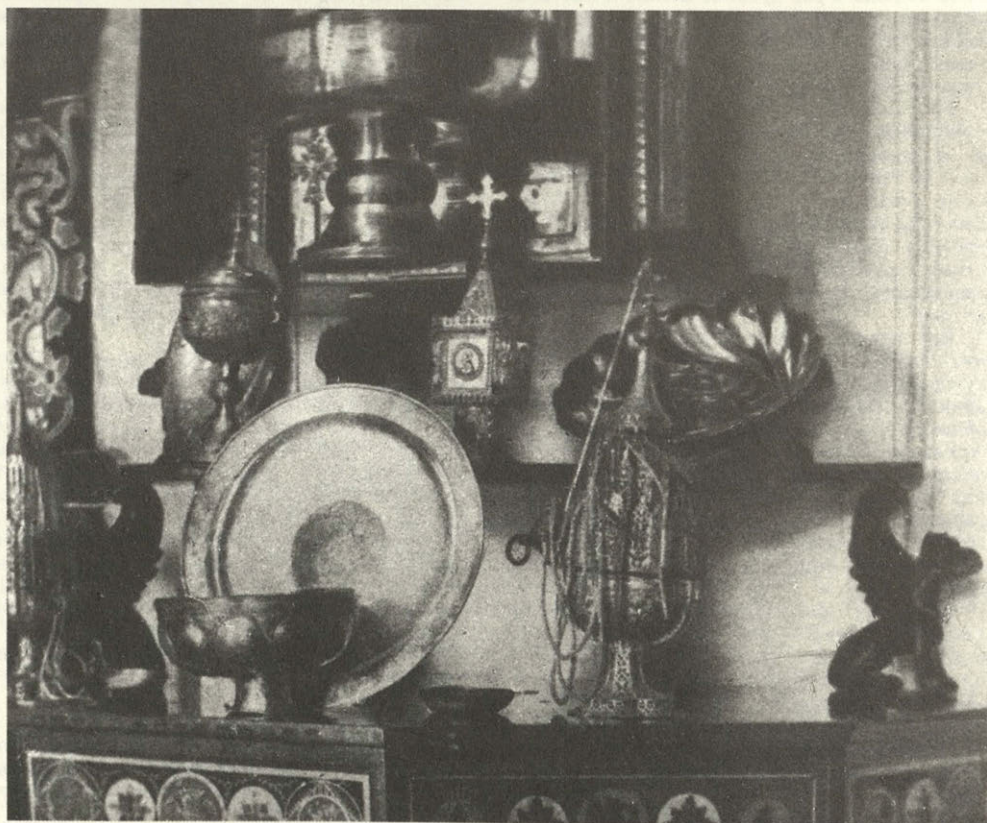
Все это стекалось в скромное помещение комиссии, оседало в музейных шкафах и витринах, заказанных на средства И. Н. Чалева, владельца усадьбы в селе Туровском, где когда-то был найден «галичский клад». На стенах музея висели старинные карты и гравюры, а также редкие еще новинки — коллекция фотографических снимков с церковных древностей Костромской губернии, пожертвованных членом КГУАК местным фотографом А. Ф. Шмидтом¹¹.

Создателем музея КГУАК и его первым хранителем был Иван Васильевич Миловидов. Выпускник Петербургского университета, он был удостоен золотой медали за диссертацию «Письма Петра Великого», а теперь преподавал историю и географию в костромском реальном училище. Его интерес к прошлому не был праздным, это было убеждение профессионала в том, что пора покончить с компиляциями в краеведении, а для этого необходимо заново изыскать и исследовать целые группы исторических источников. Поэтому он составляет описание рукописей Ипатьевского монастыря, ведет археологические раскопки, собирает сведения по этнографии и создает музей.

Именно в совместных раскопках с И. В. Миловидовым учился археологии скромный костромской чиновник, отец многодетной семьи, Иона Дмитриевич Преображенский. После смерти И. В. Миловида в



Интерьер
Костромского
музея.
Архивное фото
начала века.



Экспозиция
музея.
Архивное фото
начала века.

1898 году он принимает на себя заботы о музее. Один из членов КГУАК, В. А. Апушкин, назвал его «печальником костромской старины», он вспоминал о И. Д. Преображенском: «Бедняк сам, он обогащал родной ему музей... Он постоянно ездил по деревням, по брошенным «дворянским гнездам», забирался в самые глухие углы деревни и вывозил оттуда исчезающие постепенно предметы и деревенского быта, и бывлой дворянской усадебной культуры»¹². В отличие от И. В. Миловидова, он продолжал традицию отечественного знаточества, не столько осмысляя предметы, сколько переживая их как следы прошлой жизни. Определять художественную и научную ценность этих следов, делать из них выводы, строить теории он предоставлял другим, — писал В. А. Апушкин, — он знал свои силы и не брался за это: «Мое дело найти старинную вещь и спасти ее, а уж там профессора пускай изучают ее». Он делал большое крупное дело, без которого профессорам было бы нечего делать.

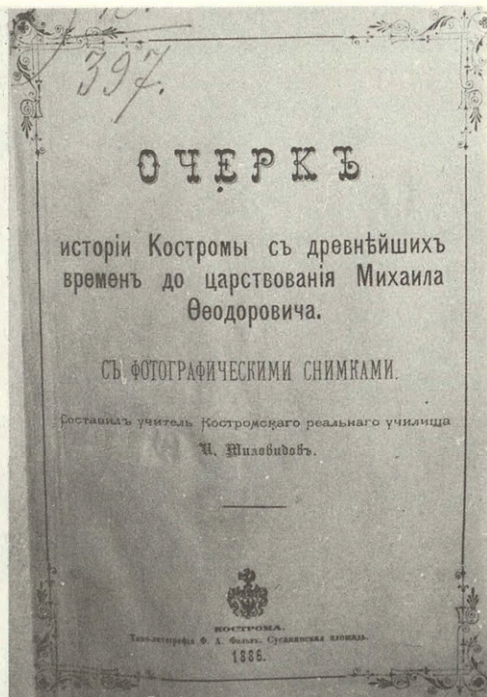
Коллекция разрасталась. Ей становились тесны две комнатки в доме костромского дворянства. По предложению Н. Н. Селифонтова для музея бесплатно выделяется участок земли, и начинается сбор средств для Романовского музея, который и был открыт в юбилейном для династии, призванной из Костромы за триста лет до этого, в 1913 году. По проекту городского архитектора Н. И. Горлицына было построено здание в стиле XVIII века рядом с Дворянским собранием — первое и единственное, специально предназначенное для музея.

Первым посетителем вновь открытой экспозиции стал последний российский император, а первую экскурсию вел человек, устроивший этот музей, по его собственному признанию, «единолично», — Иван Александрович Рязановский¹³.

Если И. В. Миловидов, пользуясь определением В. А. Апушкина, определял научную ценность «следов бывлой жизни», то для И. А. Рязановского на первом месте была ценность художественная. Знаток традиционного народного быта, выросший в раскольничьих варнавинских лесах, он столь же свободно владел европейской культурой. Эстет, с которым советовались В. К. Лукомский и Б. М. Кустодиев, А. М. Ремизов и М. М. Пришвин, И. А. Рязановский был еще и страстным коллекционером, знатоком истории вещей, с мнением которого считались столетние антиквары. О нем говорят, что он открыл для коллекционеров новую группу предметов — пряничные доски, часть которых позднее он передал Костромскому музею.

Такие люди встречались музею в первые десятилетия его жизни. И дело было поставлено образцово: составлены описи, желающие могли в определенное для того время увидеть коллекцию, специалисты получить необходимые сведения. Казалось, теперь так будет всегда... Но судьба решила иначе. Надвигалось время перемен.

Тем временем оказалось, что открытие Романовского музея было последним мероприятием Ученой архивной комиссии, которая уступила в соперничестве другой краеведческой организации — Костромскому научному обществу по изучению местного края (КНО). Возникнув в 1912 году, оно



скоро окрепло, обрело в губернии популярность. А поскольку кроме естественнонаучного изучения края КНО ставило перед собой задачи изучения гуманитарной его истории, то КГУАК волилась в новое общество на правах секции, а с тем и здание ее музея вместе с коллекциями перешло ему же.

У Костромского научного общества тоже было небольшое музейное собрание, за неимением помещения кочевавшее по частным квартирам и наемным домам. Теперь, обретя здание бывшего музейного собрания, Музей местного края (так стал он называться после того) оказался в самом привилегированном положении среди остальных шести музеев, существовавших в городе на 1917 год, который и стал для большинства из них последним годом.

Было время, костромское губернское земство считало необходимым помогать крестьянам, пропагандируя лучший опыт разведения пчел, новые виды кустарных промыслов. А раз так — открывались земские музеи: пчеловодный, кустарный, лесной. В 1918 году новая власть посчитала все это бесполезной затеей, музеи остались без хозяина. Экспонаты передали Музею местного края, и до конца 1920-х годов там хранились щиты, где один за другим были показаны разные этапы обработки дерева, прута, а рядом стояли готовые корзины, расписные плоски, дуги, резные вальки... И до сих пор нет-нет да встретится в фондах музея дымник или пчелиный маточник пчеловодческого музея. Ликвидировали главное, для чего предназначался музей: показывать разумный и размеренный крестьянский труд.

В 1919 году закрывался старинный Ипатий и становился бесхозным музей Церковно-исторической обществу, где со всей губернии собирали самые ценные с точки зрения церковной археологии вещи. Это собрание, как и

Интерьер Костромского музея. Архивные фото начала века.



В. Д. Тропинин.
Портрет
генерала
А. Горчакова.

остальные, тоже привозят в здание Музея местного края.

Гибли не только организации, гибли люди, библиотеки, частные коллекции. Умирали прежние представления о том, какой должна быть жизнь.

В оставленные гнезда приезжали члены Костромского научного общества, желая спасти хотя бы малое, что говорило бы о тех представлениях, о той жизни, о тех людях. Вот, например, какой увидел В. Магницкий осенью 1918 года родовую усадьбу князей Вяземских Воскресенское: «Особый отпечаток порядочности и порядливости отмечает эту усадьбу, он заметен и в доме, и в библиотеке, и в домоводстве, и в переписке, и на лекциях, и даже в ученических тетрадях детей Вяземских. Разнообразие жизненных проявлений так же отличает Вяземских. Они и сельские хозяева, и музыканты, и охотники, и пчеловоды, и переплетчики, и слесаря, сто-

ляры, коллекционеры. (...) В доме хороший рояль, две скрипки. Наверху старый клавесин и орган. (...) Есть одна садовая статуя, несколько бюстов — 6 больших и 4 маленьких, одна статуэтка. Внутренность дома говорит, что хозяева выехали только недавно, и, может быть, не совсем. Часы идут, отрывной календарь показывает 24 августа 1918 года, зеркала, столы и стулья стоят на своих местах, и только некоторые комнаты получили новое, не свойственное им назначение. По стенам висят картины, в библиотеке много фотографий... В углах сохранились св. Иконы, библиотека сохранилась»¹⁴.

Конечно, все спасти было невозможно — жизнь покидала старые усадьбы, и лишь небольшое количество вещей и книг из них вывозили как свидетельства — «следы» этой жизни.

Какие-то вещи, книги хозяева сами приносили на хранение в музей, не надеясь спасти



все это в беспокойные годы. Именно тогда в музей попали сундучки с имуществом братьев С. И. и П. И. Бирюковых, последний из них — знаменитый яснополянский «Поша», первый биограф Л. Н. Толстого, был выслан из России за десять с лишним лет до того.

А кроме того, поступает оружие из военного отдела снабжения, живопись, скульптура и графика — из Государственного художественного фонда, который тоже был попыткой реализовать коммунальный идеал: собрать со всех — и разделить поровну.

Таким образом, буквально за три послереволюционных года складывается на ближайшее десятилетие внутренняя структура музея, его восемь отделов. Они определялись не далеко идущим замыслом, а поступавшими по стечению обстоятельств материалами. Доисторический отдел составили археологические материалы, добытые раскопками КГУАР; исторический показывал предметы

усадебного быта; этнографический — крестьянские традиционные вещи (ту самую «живую старину», собранную членами Архивной комиссии); а кустарный вместил останки земского музея кустарных промыслов.

Еще два погибших музея — церковно-исторический и естественно-исторический — составили соответствующие отделы, поступления советского времени отложились в военном и художественном отделах.

Если представить себе, сколько новых предметов поступило в музей в эти три года, станет ясно, что служившие в нем два сотрудника при всем желании не могли бы все это разобрать, описать, систематизировать. Но если при этом еще вспомнить, какими были годы военного коммунизма для учреждений культуры, то станет очевидным: в музее оставались только люди одержимые. К 1921 году их четверо, и в ближайшие десять лет состав останется неизменным: П. П. Пауль,

К. Л. Христенек. Женский портрет. Открытка из коллекции А. Анохина.

И. А. Рязановский — историки, археологи, М. А. Вейденбаум — геолог и еще заведующий музеем с 1919 года, председатель Костромского научного общества Василий Иванович Смирнов, по замыслу которого музей и развивался в 1920-е годы.

В Костромском областном архиве хранится рукопись В. И. Смирнова, которую можно рассматривать как изложение его музейного кредо¹⁵. Прежде всего он пишет о том, каким не должен быть музей, и в этом портрете узнается музей Ученой архивной комиссии: «Если раньше среди широкой публики господствовал взгляд на музей как на кусткамеру, в которой собраны и хранятся различные диковинки, драгоценности и необыкновенные вещи», то теперь «музей представляется как хранилище материалов, имеющих значение не только для популяризации науки, но и для науки, как систематизирующего знания вообще; музей, посвященный любой отрасли знания, расположенный по рациональной системе, даст представление о современном состоянии знания в этой области, на представленном материале проверяются данные науки».

Позднее, на допросе в 1930 году, В. И. Смирнов напишет: «Мое отношение к науке самое возвышенное. Я твердо убежден в силе человеческого разума...»¹⁶ Этот пафос пронизывал всю экспозицию Музея местного края — какой она стала в годы заведования В. И. Смирнова. И этому же была подчинена собирательская работа, которую вели члены Костромского научного общества даже в эти трудные годы. Сотрудница этнологической станции, ученица и жена В. И. Смирнова, Л. С. Китицына вспоминала, как в экспедициях они питались толокном, которое разводили колодезной водой, потому что средств на экспедиции в КНО не хватало.

Не хватало денег на приобретение экспонатов, но они фотографировали вещи, зарисовывали их. Когда не было средств на экспедиции — они выходили на костромской базар, куда съезжались жители ближних и дальних деревень, и исследовали орнаменты вышивок местного полшубка или клепки хомута. Потому что информация о вещи, сохраненная благодаря их рисункам или фотографиям, значила для науки не меньше, нежели сами вещи: главной целью было исследование, а не экспозиция.

Структура экспозиции целиком была подчинена системе, принятой в то время в науке. Тем же принципом руководились члены КНО и при сборе предметов. Музей, как и архив, и библиотека, по мысли В. И. Смирнова, был условием и результатом научной работы. Этот подход предъявлял особые требования и к вопросам музейного учета. В. И. Смирнов писал: «Сохранить предмет от порчи, сохранить притом научную нематериальную ценность хранящихся в музее вещей — это одна из важнейших задач музейной техники, притом сложная, доступная часто лишь специалистам. Как бы ни был приспособлен музей для наилучшего хранения предметов, последние научным документом могут быть лишь в том случае, если зафиксирована подлинность вещи. Без обозначения места нахождения орудие каменного века теряет значение как музейный предмет»¹⁷.

Естественно, для этой работы требовались

специалисты высокого класса — музейное дело поднималось до особой науки, при этом сотрудник должен был владеть одновременно и этой отраслью знаний, и еще одной профильной дисциплиной, потому что структура музея в идеале должна была подчиниться системе научных отраслей — гуманитарного знания (отделы, посвященные первобытной истории, собственно «истории», этнографии, промыслам, церковной старине) и знания в его естественнонаучных областях (кроме геологии, минералогии, палеонтологии, петрографии, агрономии, ботаники и зоологии предполагались отделы, посвященные живой природе — с аквариумами и террариумами)¹⁸.

Однако этим планам не суждено было осуществиться, и прежде всего из-за общего состояния дел в стране. Пережив холод и голод военного коммунизма, члены КНО вынуждены были передать Музей местного края на городской бюджет — это ведь была любительская организация, существовавшая на взносы и благотворительные пожертвования, которые были полностью исключены в этот период.

Поначалу юридическая передача государству прав на музей казалась событием, которое не должно повлиять на связь музея с исследователями. «В настоящее время личная, так сказать, уния объединит интересы Музея и интересы Общества и нет оснований опасаться, что Музей, как государственное учреждение, превратится в бюрократический орган. Слишком заинтересован Музей в живых людях и Обществу в Музее с его редкими и богатыми с научной точки зрения собраниями! Справедливо отнести в одинаковой степени за счет Общества те поступления, которыми пополняется музей по своему адресу — ведь работают тут и там одни и те же лица»¹⁹. Так считал В. И. Смирнов в самые трудные годы, когда на зиму музей закрывался от недостатка топлива, а сотрудники станций Научного общества искали приют под крышей государственных организаций и там обрабатывали для музея результаты своих летних экспедиций.

Само Научное общество, по замыслу В. И. Смирнова, должно было стать уникальной профессионально-научной корпорацией, опирающейся на широкие массы корреспондентов, соединив профессионализм исследователей с развитием научных потенций в каждом из желающих. «В этом деле может принести пользу каждый», — считал В. И. Смирнов.

Цель — исследование губернии во всех отношениях, и для этого создавались и этнологическая станция, изучавшая человека в его прошлом и настоящем, и геофизическая, биологическая и т. д., изучавшие природу. «Подобного рода станции должны постепенно создать аппарат Исследовательского института...»²⁰

Музей был необходимым звеном в реализации этих замыслов. И самым удивительным было то, что эти планы начали осуществляться не благодаря, а вопреки обстоятельствам.

За временем военного коммунизма последовал нэп. И это было едва ли не более губительно для музея, чем предыдущая политика.

«Правительство, — свидетельствовал В. И. Смирнов, — отказывается субсидировать учреждения, поддерживавшие раньше культурно-просветительские начинания, обнищали

г. Кострома. Павловская улица



сами, новая буржуазия, как кто-то сказал, приобрела все привычки старой и ни одного хорошего навыка»²¹. Тем не менее КНО и его музей пережили и эти времена.

Казалось, что именно теперь, в благополучных в материальном отношении условиях, дела музея пойдут на поправку: «Впереди необъятное море работы. Можно только пожелать ему и тем, кто сменит усталые ряды первых работников, с верой в успех, при более благоприятных условиях и при помощи широких общественных сил продолжать начатую работу...»²² Казалось, иначе и быть не может.

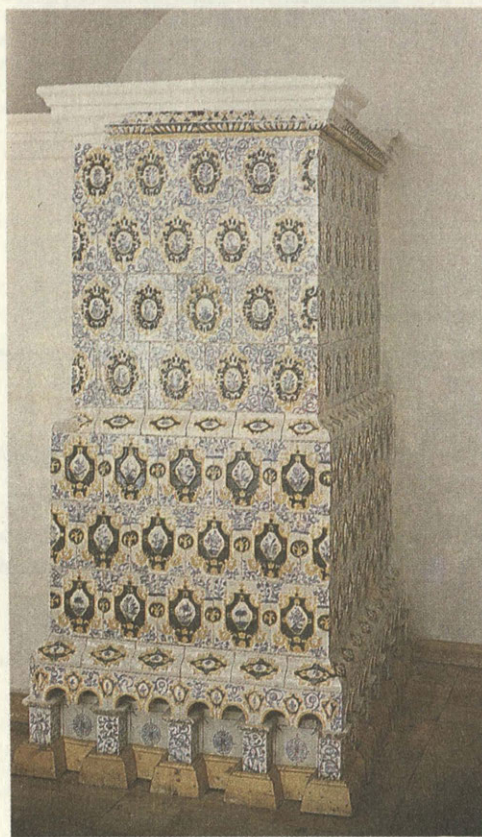
Однако очень скоро государство, собствен-



Пряничная доска.

Открытка из коллекции А. Анохина.

Открытка из коллекции А. Анохина.



Палата бояр Романовых. 1803. Кострома.

Израцловая печь. Палаты бояр Романовых.

ник музея, заявило свои права на него. Оказалось, на обитель науки возможен и другой взгляд: «На ул. Луначарского расположился громадный склад самых разнообразных вещей и очень ценных и совершенно пустяковых. (...) Стоят вещи, опускается на них пыль, мимо проходят сотни и тысячи зрителей, а по выходе из музея — в голове мешанина — сумбур и отрывки ни с чем и друг с другом не связанных впечатлений. Такой музей совершенно не организует сознание посетителя»²³.

Члены КНО знали, что «создается такое положение, что краеведческое дело никому не нужно — ни правительству (...), ни народу — широким массам, которые не умеют еще ценить важности научной работы»²⁴. Но вряд ли они предполагают, что это непонимание будет столь агрессивно: «С первых дней моей работы в музее с ноября 1929 г. мною был поставлен вопрос об увольнении из музея научных сотрудников Смирнова В. И., Пауля

П. П. и Рязановского И. А.»²⁵ — это из показаний нового директора музея, наборщика, из крестьян, который «классовым чутьем» чувствовал чуждость прежних сотрудников его интересам.

Главным желанием новых людей было, чтобы, по их словам, «вся наша жизнь с ее борьбой и строительством, с трудностями и достижениями, с пятилетним планом перестройки промышленности, сельского хозяйства, культуры и быта, — должна найти в музеях яркое и полное отражение»²⁶. Но главное, тот угол отражения, который могли предложить краеведы, их совсем не устраивал. Им требовался в музее парадный портрет, а отнюдь не портрет, написанный красками «буржуазного объективизма», да еще в сопоставлении с исторической ретроспективой. Отныне у народа не должно быть прошлого — ведь его ждало блестящее будущее.

И музей осиротел зимой 1929/30 года. Пришли новые сотрудники, у которых опять были другие задачи: «Музей, как таковой, должен носить формы просветительного учреждения»²⁷.

Стало совершенно очевидным, что готовность старых сотрудников водить экскурсии и адаптировать экспозицию для неподготовленных посетителей отнюдь не устраивала новую власть. Дело было не в просветительстве, которое отнюдь в идеальном варианте не противоречило научным задачам, — дело было в политике. Даже отстранение В. И. Смирнова и его коллег от работы не утешало: только застенки ГПУ и ссылка на Север могли «излечить», по мнению новой власти, «буржуазных» краеведов.

Теперь все объявляется буржуазным: и то, что краеведение было до той поры любительским, и то, что оно было КРАЕВЕДЕНИЕМ, то есть изучением малой родины, а это было не иначе как желанием «воспитать массы» в нужном для правящих классов направлении, внушить им «любовь к родине», «любовь к родной старине»²⁸. Какая ирония стоит за заковычиванием этих понятий!

Но музей, осиротевший музей, который и помыслить без «живых людей» — членов КНО, спасших его в дни страшного разорения, было невозможно, тем не менее жил. Рожденный любителями древностей, он без особых проблем служил интересам научного краеведения, но с этой поры на десятилетия он должен был служить интересам политики, являя собой иллюстрацию к «Краткому курсу истории ВКП(б)». Для этого не требовались специалисты, для сотрудников гораздо более важными становились графы анкеты — «партийность», «социальное происхождение». Да и задачи ставились новые — в соответствии с очередными политическими кампаниями.

Вот, к примеру, вопросы, проработанные на одном из ПРОИЗВОДСТВЕННЫХ совещаний сотрудников музея в 1932 году: «Проработаны: Шесть условий т. Сталина; Постановление ЦК ВКП(б) о начальной и средней школе в связи с политехнизацией и увязкой работы музея со школой; письмо Обкома о переизборной кампании»²⁹.

Становится ненужным не только прежний тщательный учет предметов, но и сами они. «Лишние» иконы, картины, мебель уничтожаются, раздаются, приспособляются для других целей. «Мы запрашивали вас о воз-



возможности использования на материал холста 6 картин религиозного содержания...»³⁰ Многочисленные портреты вождей становятся главным условием открытия экспозиции, что, где, с какой подписью показывать — диктует Москва. Со стендов сияют счастливые лица передовиков, и даже тучные караваевские коровы, муляжи которых показываются в разделе «Соцстроительства», не имеют права знать о своем происхождении от буренок элитного стада классово чуждой генеральши Усовой.

В годы войны экспозиции были свернуты, а после нее восстанавливались в нетопленных залах, стены которых были покрыты ином. Структура экспозиций оставалась прежней, появлялись стенды, посвященные новым политическим кампаниям; в начале шестидесятых, однако, разрешили кое-как разнообразить иллюстрацию к учебнику истории, которой являлись экспозиции, дополняя местными особенностями.

Музей тем временем разделился на два: в прежнем здании остался музей изобразительных искусств, а краеведческие экспозиции выехали в здания бывшего Ипатьевского монастыря, из которого с трудом удалось выселить рабочие общежития. Там он и живет по сей день. Что-то ждет его дальше?

В. А. Тяп,
высочайшего
профессиона-
лизма токсидер-
мист-художник;
в Костромском
музее-
заповеднике
возглавляет
лабораторию
отдела
природы.

¹ Журнал заседаний Костромской губернской ученой архивной комиссии (далее — ЖЗ КГУАК) 6 июля 1895 года. Кострома, 1895. С. 10.

² Там же. С. 11.

³ Там же. С. 12.

⁴ Миловидов И. В. Музей древностей при Костромской губернской ученой архивной комиссии // Костромская старина/КГУАК. Кострома, 1894. Вып. 3. Смес. С. 20.

⁵ Государственный архив Костромской области (далее — ГАКО), ф. 179, оп. 2, д. 47, л. 8.

⁶ Там же.

⁷ Там же, д. 37, л. 3.

⁸ Там же, д. 47, л. 39.

⁹ Там же, д. 42, л. 9.

¹⁰ ЖЗ совета КГУАК 16 июля 1907 года. С. 94.

¹¹ ГАКО, ф. 179, оп. 2, д. 47, л. 64 об.

¹² Апушкин В. Печальник Костромской старины // Труды Костромского научного общества по изучению местного края. Кострома, 1919. Вып. XIII: Второй исторический сборник. С. 10.

¹³ О нем см.: Бочко в В. Н. Щедрость души // Влюбленность. Ярославль, 1969.

¹⁴ Копия рукописи хранится в ГАКО, в фонде А. А. Григорова.

¹⁵ ГАКО, ф. 550, оп. 1, д. 92.

¹⁶ Архив Управления КГБ СССР по Костромской области, д. 4323-С, л. 133 (далее — дело 4323).

¹⁷ ГАКО, ф. 550, оп. 1, д. 92.

¹⁸ Там же.

¹⁹ Отчет о деятельности Костромского научного общества по изучению местного края за 1922 год. Кострома, 1923. С. 25—32.

²⁰ Там же.

²¹ Там же.

²² Там же.

²³ Тугаринов В. Нужен музей, а не ломбард // Северная правда. Кострома, 1929. № 155 (далее — Тугаринов...).



- 24 Отчет о деятельности Костромского научного общества по изучению местного края за 1922 год. Кострома, 1923.
25 Дело 4323-С, л. 44—45.
26 Тугаринов...
27 ГАКО, ф. 548, оп. 1, д. 27, л. 7.
28 Толстов С. Основы советского краеведения//ГАКО, ф. 838, оп. 5, д. 57.
29 ГАКО, ф. 548, оп. 2, д. 11.
30 ГАКО, ф. 838, оп. 3-в, д. 21, л. 30.

Н. Г. Чернецов.
Вид
Екатеринослав-
ской площади в
Костроме. 1838.

Грамота в честь
100-летия
костромской
пожарной
команды.

В дни войны —
женщина-боец
пожарной
команды.
Фото из музея
пожарного
дела. Начало
века.

Пожарные
каска.
Экспозиция
музея
пожарного
дела. Начало
века.

