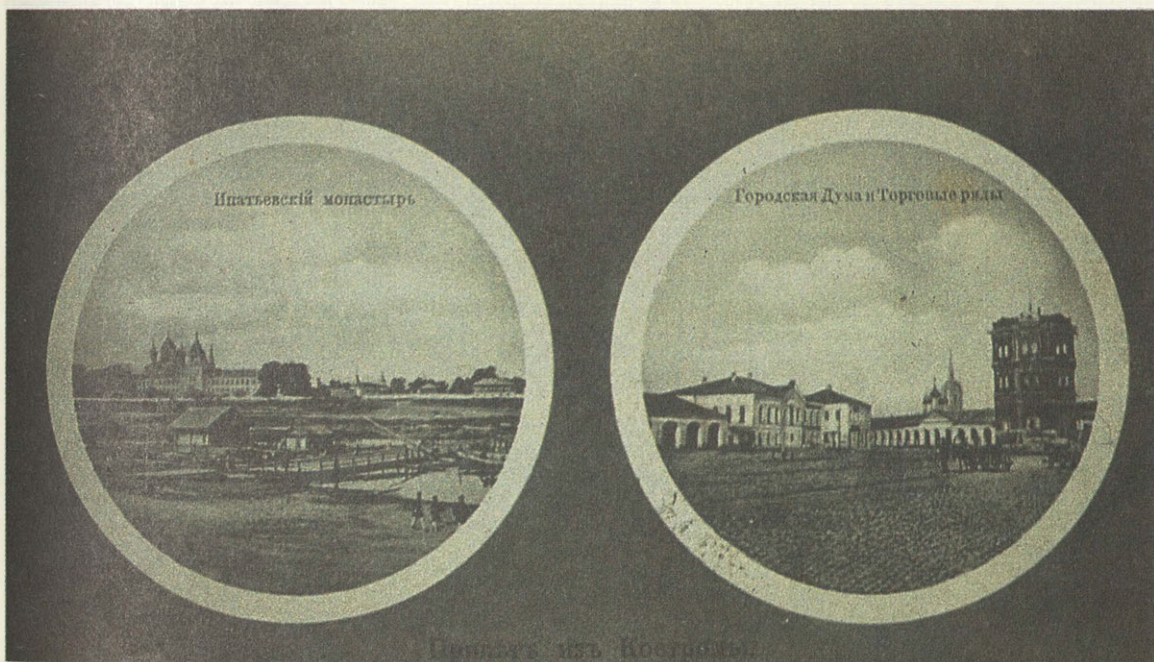


Об архитектурных памятниках Костромы и их художественном значении

Г. К. Лукомский



Кострома по заключающимся в ней интереснейшим и прекрасным памятникам — архитектурным и художественной старины — давно уже могла бы занять одно из лучших мест в ряду исторических городов России. В основанной сравнительно поздно Костроме не могло быть строительства такой глубокой древности, как во Владимире, Ростове или даже Ярославле, о котором летописи упоминают уже в 1076 году... а в XIII веке славился уже Преображенским монастырем, в то время когда в Костроме мурза Чет только основывал Ипатьевскую обитель.

В Костроме не было столь значительных по власти и богатству удельных князей, как в других городах того времени, которые бы пеклись о красоте города и возводили золотоверхие храмы; никто здесь не делал и богатых вкладов для построения таких зданий, которые передали бы потомству память о первых шагах зарождающегося города; не было здесь и таких каменных крепостных стен, какие еще уцелели во Пскове, в Нижнем Новгороде, в Изборске, а в виде остатков — в Казани, Смоленске, Остроге.

Существовавшие ранее в Костроме земляные стены, подобные хорошо сохранившимся в Переяславле, являлись наглядным вырази-

Открытка из
коллекции
А. Анохина.

телем древнего вида города, единственными свидетелями угасшей исторической жизни и придавали облику города вообще живописный вид. Стремясь придать Костроме новый, более благоустроенный вид, преобразователи города наложили свою руку и на эти земляные валы и насыпи, составлявшие столь характерную черту древнего вида Костромы. Просуществовавшая 400 лет крепость постепенно в 1809, 1817, 1818 и 1824 годах была срыта в уровень с площадью у Триумфальных ворот.

Позже на месте валов разбили сквер, английский сад, убрали находившиеся на валах пушки, из которых палили еще

посадов начинает быстро падать и затираться новыми центрами.

Не только кратковременность этого материального благополучия, отсутствие крупных пожертвований или ранее, таких князей, вельмож, которых украшалась бы Кострома, — были препятствиями к развитию местного строительства; не было здесь и побудительных факторов в виде каких-либо войн, сопровождающих их побед или иного рода событий. И, как показали исследования фундаментов Успенского собора... кладка даже древнейших частей его оказалась не старше XVII века; но с XVII века, особенно после избрания царем



Открытка из коллекции А. Анохина.

в честь прибытия Екатерины Великой. Таким образом, до XVI века художественное значение Костромы не могло быть велико, не вызываясь никакими исключительными обстоятельствами истории и быта. Явление иконы Феодоровской Божией Матери боярину Квашне — единственное событие, давшее сюжет историкам и мастерам художеств, и сюжет этот разработан был в достаточной степени.

Но мало-помалу Кострома, уже в половине XVI века бывшая крупным центром торгово-промышленной деятельности, к концу XVI века, в двадцатых годах XVII становится четвертым посадом всей страны, и развитие ее продолжается до половины XVII столетия. Достигнув в XVII веке наибольшего своего расцвета, Кострома впоследствии, несмотря даже на приобретенное ею случайно крупное значение в истории России, вместе со всей системой верхневолжских

пребывавшего в Костроме Михаила Федоровича Романова, здесь начинает развиваться церковное художественное строительство, поддерживаемое впоследствии попечениями богатейших бояр и купцов.

Таким образом, краеугольным камнем развития художеств в Костроме является это историческое событие, обратившее внимание Москвы и ее людей на Кострому и, в частности, на Ипатьевский монастырь. Вскоре здесь воздвигаются храмы, служащие и поныне украшением города.

Все исторические древности Костромы, имеющие исключительно церковный характер, относятся к XVII—XVIII векам, т. е. к концу блестящей эпохи русского зодчества. Эти образцы церковного зодчества XVII века, вообще особенно красивого и выразительного в городах северного Поволжья, затмевают собою даже храмы царственной Москвы и делают Кострому одним из таких архитектур-

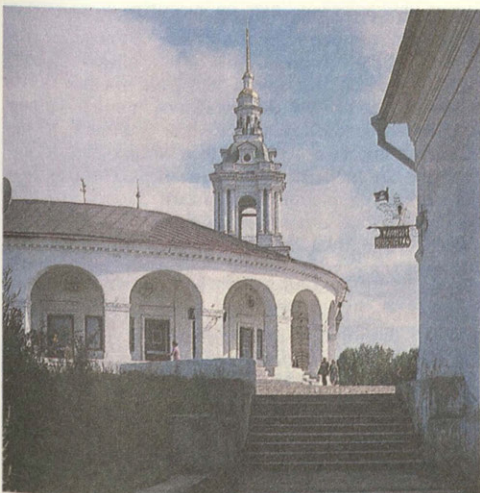
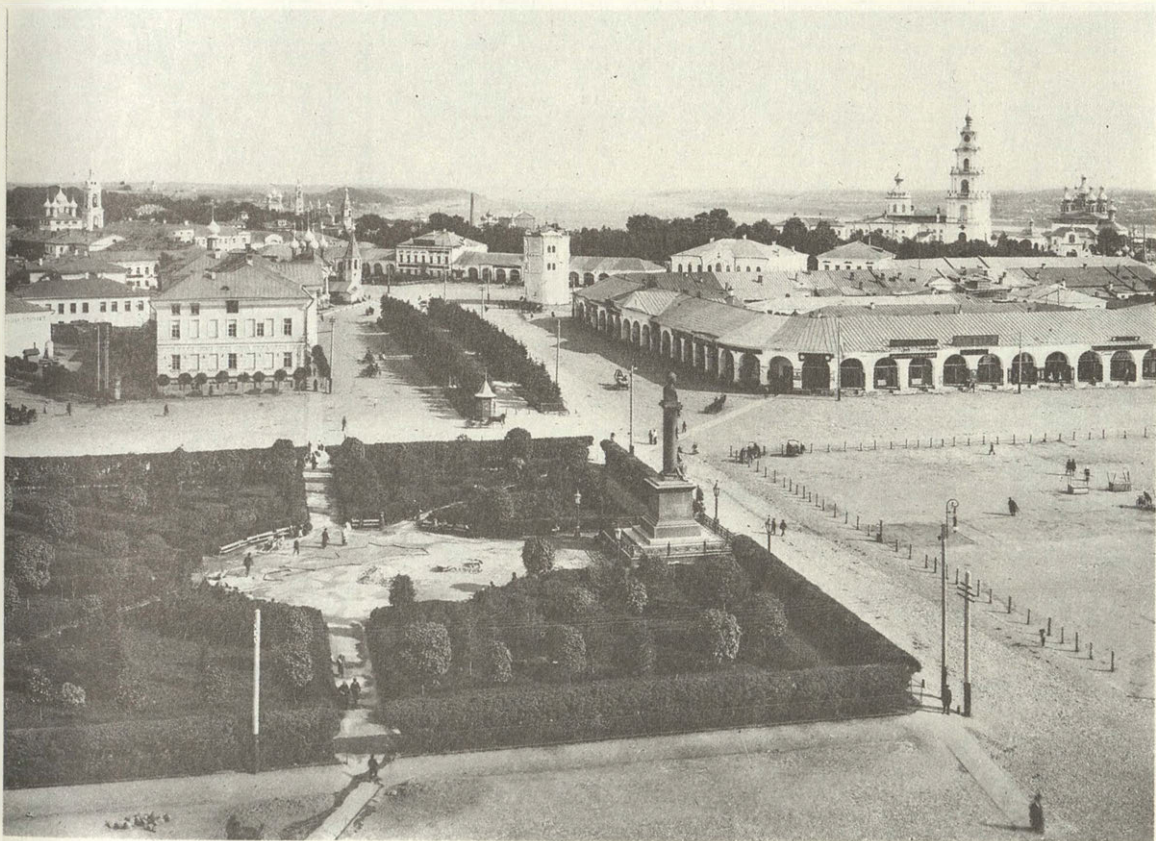
но-художественных центров, которые имели значение для окружающих их меньших городов. Но развившееся здесь церковное зодчество носило несколько своеобразный оттенок смещения восточных византийских традиций (в плане), западных веяний (в декорировке) и элементов северного деревянного зодчества Крайнего Севера (шатры, паперти).

Наиболее древняя церковь Костромы — Успенский собор; он был основан в половине XIII века, но перестроен впоследствии заново в XVII веке. От прежней постройки сохранились, быть может, лишь прием плана, да един-

ственный в своем роде в России поворот апсид не на восток, а на север.

Следующий за ним по времени основания (половина XIV в.) Троицкий собор Ипатьевского монастыря также не сохранил ничего от более раннего собора, относится уже к 1649 году.

Собор Богоявленского монастыря, основанный в середине XV столетия, тоже представляет вполне тип зодчества XVI века, но и он чрезвычайно изуродован пристройкою в восьмидесятых годах XIX столетия обширного храма, в котором старый собор занял лишь алтарную часть.



Церковь Воскресения на Дебри, построенная в 1652 году, представляет наиболее цельный в Костроме тип храма русского зодчества периода расцвета, золотой поры его. ...Каменные шатры Воскресенской церкви с прелестно делящими их на грани ребрами дают Костроме особый тип церковного зодчества.

Любопытен вообще тип покрытия главок костромских церквей. По всей вероятности, первоначально все они были крыты черепицею или деревянным гонтом. Частые пожары и изменившиеся экономические условия содействовали введению металлического покрытия, но внешность его по-прежнему напоминала черепицу или деревянный гонт.

Но, несмотря на вышеупомянутые искажения, все четыре храма — одного кубического типа архитектуры, с увенчивающими их пятью главами, снабжены тремя алтарными апсидами, т. е. совершенно московского облика — представляют в общем значитель-

Вид на Суевинский сквер с пожарной каланчи. Кострома. Фото А. Макаревского. 1910.

Торговые ряды. Кострома.

ный и ценный материал, обладание которым ставит Кострому в ряду городов, наиболее интересных для любителей и ученых в области русского искусства.

Среди этого общего кубического типа храмов можно отметить прелестную, почти одновременно с ними воздвигнутую, в 1650 году, Троицкую церковь, также кубическую, но с отличным переходом ее от куба к главам с помощью трех ярусов кокошников. Троицкая церковь представляет, кроме того, прекрасный пример не только большой оригинальности архитектурного замысла, но и изумительной фантазии в детализовке и худо-

образом своим ансамблем. Однако следующие за вышеуказанными в хронологическом порядке церкви — Сергиевская, Спасская за Волгою, Иоанна Богослова (в Ипатьевской слободе), Николаевская и другие в совокупности составляют интересный материал для истории русского церковного строительства конца XVII и даже первой четверти XVIII века (в глухой провинции зодчество русского стиля удерживалось значительно дольше, чем в столице). Шатровая колокольня, форма куполов и разного рода приемы установки и группировки последних на крыше дают возможность интересных сопоставлений, парал-



Начало улицы
Русиной.
Кострома. 1900.

жественности выполнения. Общие мягкие очертания бус на кокошниках, тяг на карнизах, эти смягчения острых граней углов, притертых как бы умышленно рукою чуткого художника, дают впечатление вылепленности всех форм постройки и делают очевидным, что в руках мастера не было циркуля и линейки. Во всех остальных церквях Костромы уже сквозь итальянское влияние чувствуется чертежное начало; ранее, во Пскове или Новгороде, его не было вовсе, — не было той остроты линий, которая вносится несомненно лишь русским ренессансом.

Последующие годы не дали Костроме особенно заметных образцов церковной архитектуры. ...Кубический храм увенчивается почти исключительно пятиглавием, в группировке этого последнего, в различии компонованности этих глав и в рисунке силуэта их и заключается все разнообразие костромских храмов XVII столетия, интересных главным

образом своим ансамблем. Правда, многие из этих церквей скорее любопытны курьезностью своих форм, утрировкой пропорций, гротеском деталей, но почти все они чрезвычайно живописны своим положением, своим уютом и красочностью. Белые стены церквей, украшенные синими главками и золотыми куполами, усыпанными звездами, окруженные развесистыми деревьями, серыми заборами, тем не менее так очаровательны в своем общем виде, что одним этим внешним обликом они становятся достойным украшением Костромы.

Лишь во второй половине XVIII столетия эпоха барокко, пришедшая в Кострому, конечно, значительно позже, нежели наступил ее расцвет в столицах, дает и зодчеству Костромы два-три блестящих примера своего великолепия. Богоявленский собор и его колокольня вместе с оградой, воротами и калиточками в ней образуют даже исключи-

тельный по красоте ансамбль сооружений этого стиля...

На смену барочным течениям приходят, также с запозданием, классические влияния, начиная со стиля Людовика XVI, с характерными для него тосканскими гладкими или каннелированными колоннами, гирляндами и строго прорисованными триглифами фриза. Церкви: Спаса на Подвязье, Покровская, Алексеевская — примеры этого течения, хотя и очень скромные.

Классические течения, овладев вкусами петербуржцев, дали и Костроме сооружения, которые и поныне могут составить красивую

потребностью помещений для различных канцелярий и присутственных мест. По проекту местных зодчих — Метлина, Фурсова, впоследствии Уткина... воздвигаются в Костроме прекрасные своєю внушительностью корпуса, украшенные фронтонами и колоннадами или же целыми портиками.

Городское и частновладельческое строительство развивается также быстро, главным образом на средства богатого купечества, и мы видим в Костроме образцы прелестных зданий и особняков, украшенных всеми орнаментами александровского или позднейшего классицизма. Комнатные печи могут быть

г. Кострома. Анастасиевский монастырь



страницу в истории ее художественной архитектуры, поподняя, кроме того, пробел, заключающийся в отсутствии образцов гражданского творчества русского стиля.

Однако если Кострома в это время и не стала художественным центром, то она несколько не потеряла от этого в своем художественном значении. Тем более надо ценить ее прекрасные и ценные сооружения периода классицизма, что они не вызвали распространения себе подобных и их великолепие не было ослаблено подражаниями.

Прекрасные колоннады пожарной каланчи и гауптвахты были осуществлены к 1823—1826 годам, но стиль их зодчества значительно более ранний, все по той же причине значительного запаздывания распространения архитектурных влияний в провинции.

Собственно усиление гражданского зодчества этого стиля совпадает с введением в России наместничества и вызванною этим

поставлены в ряду лучших в России образцов художества этого рода.

Николаевское время дает еще красивые, хотя и несколько сухие примеры строительства, тоже обогатившие художественное значение Костромы; несмотря на значительно уменьшившуюся живописность, гражданские сооружения этого периода прекрасно гармонируют с постройками предыдущей эпохи. Правда, их всех объединяет одно выражение, одна общая черта — провинциализм деталей, гротеск композиции, курьезы пропорции, одинаковость окраски.

К сожалению, у большинства домов классической архитектуры Костромы эта окраска однотонная. Интересна эта мертвенная бледность, но хотелось бы оживить ее двухтонной гармонией, и тогда лимонный, фишашковый, персиковый и фиолетовые тона дали бы красочную жизнь облику Костромы. Лишь дом гауптвахты, губернское правление да Старый

Открытка из коллекции А. Анохина.

двор покрашены в два цвета — охрой с белой. Надо бы следовать этим примерам.

Успенский собор Костромы, первоначально построенный в XIII веке, не сохранил, очевидно, не только первоначальных своих стен, но даже фундаментов. Успенский собор в достаточной степени изучен и много раз был описан, а поэтому не будем останавливаться на деталях его конструкции и предметах украшения. Гораздо интереснее для нас рядом с ним находящийся Богоявленский собор. Самое здание собора, построенное в 1776—

С. Воротиловым вместо прежней, разрушившейся в 1773 году, и представляющая издали фантастическое зрелище нагромождением арок, колонн и всяких украшений.

Внушительные три марша лестницы дают впечатление хорошего основания колокольни; зимой, занесенные наполовину снегом, эти марши создают плавный переход от земли к сооружению, которое кажется как бы вырастающим из массы снега.

Карниз первого яруса, в стиле рокайль, украшен богатыми позолоченными завитками; далее в разорванные фронтоны 3-го яруса вставлено всевидящее око с золотыми



Открытка из коллекции А. Анохина.

1791 годах, вместе с колокольней, всего за 12 000 рублей, на месте древнего сгоревшего Крестовоздвиженского монастыря, служит зимним храмом и снаружи довольно просто. Это — трехэтажное кубическое сооружение, увенчивающееся куполом на невысоком барабане, прорезанном восемью окнами, разграфленными старинными рамами на мелкие квадратики. Но пропорции этажей, членение глади стен наличниками окон, связанными по высоте между собою одною архитектурною композицией, прелестные детали угасающего уже барокко и переходного к классицизму стиля (фриз, разбитый на триглифы), — делают архитектуру собора очень приятною. Красивые, крыленные головы амуров украшают фронтоны окон всех пяти полукруглых апсид разной величины.

Внутренняя архитектура собора совсем неинтересна. Гораздо красивее колокольня, построенная при соборе его строителем

лучами. По углам каждого яруса — прелестные вазы, тоже позолоченные, с синими горизонтальными полосками. Вазы эти придают очень много фантастики всему облику колокольни, не раз дававшему повод к сравнению ее с индийскою пагодою. Переход к куполу заполнен часовым циферблатом, выкрашенным в оливковый тон с черною серединою и помещенным на ярко-голубом фоне вогнутой поверхности купола.

Красочное сочетание золота с голубым и белым очень приятно, но наводит на мысль, что колокольня была бы еще красивее при двутонной окраске ее в белый и голубой колера.

Колокольня и собор окружены оградой, построенной одновременно с ними. Столбы ее очень хороши по композиции и украшены вазами, схожими с теми, которые украшают колокольню; железные решетки между столбами просты, но милы.

Троицкий собор Ипатьевского монастыря, наружная реставрация которого ныне почти закончена, представляет, несмотря на переделки, явно внесенные искажения в архитектуру его, прекрасный памятник московского зодчества в провинции. Паперть очень красива ажуром своих деталей. Пояс из узких арочек, идущий ниже закомар, несомненно сделан после восстановления собора, разрушенного взрывом.

Покрытие храма уцелело посводное, т. е. по абрису закомар; это — большая редкость в архитектуре старинных церквей.

Крыльцо собора еще не закончено рестав-

чества, другой — с развитием классических учений и вкусов ампира. В течение первого периода были построены лучшие церкви и соборы Костромы; во втором, после учреждения наместничества, — все лучшие гражданские сооружения, правительственные здания, особняки.

Но с реформированием государства, для развития художественного строительства Костромы приобретают значение уже не столько отдельные лица, сколько правительственные проекты. Учреждение наместничества (в 1778 году) и вызванная им потребность в специальных постройках для



Вид на Богоявленский монастырь. Кострома.

рацией, и вопрос о восстановлении его покрытия, также очень спорный, не разрешен до сих пор. Дело в том, что при одноарочном соединении крыльца с телом храма, не только общие правила русской архитектуры, но и конструктивная трудность не допускают шатрового покрытия; между тем пирамидальное покрытие было бы слишком тщедушным для громоздкого крыльца и особенно не соответствовало бы четырем его массивным столбам. Предположено поэтому оставить существующее покрытие, явно «ампирного» характера, в виде плоского сферического полукупола, увенчанного шпилем.

Классические течения в зодчестве также очень рельефно проявили себя в Костроме. Дело в том, что два наиболее интенсивных периода развития города совпали: один — с веком наибольшего расцвета русского зод-

размещения канцелярий вызвали сооружение новых, грандиозных по тому времени, корпусов и зданий губернских присутственных мест, губернского дома, зданий учебных заведений.

Классические тенденции отзываются и на церковном строительстве; они проглядывают в тяжелых, низких корпусах гостиных дворов, накладывают свой отпечаток на частновладельческие особняки, но больше всего выражаются в грандиозных, прекрасно скомпонованных фасадах правительственных учреждений и казенных зданий. Классические вкусы дошли до Костромы со значительным, как то часто бывает в провинции, опозданием в первой четверти XIX столетия; благодаря этому, в то время, когда в столице уже наблюдались упадок стиля и появление ложноготических форм времени Николая Павловича, в Костроме еще воздвигали здания, полные всей чистоты ампира, с прекрасными

пропорциями и хорошо выполненными деталями.

Начало классическому строительству здесь положили гостинные дворы; особенно красив среди них «табачный ряд» (1805 г.) и большой гостинный двор, несколько более ранней архитектуры. За ними следовали перестройка и достройка церквей: христорождественский портал, георгиевский портик; далее (1809 г.) шло здание присутственных мест, канцелярий учрежденного наместничества. Строил его по своему, утвержденному в Петербурге, проекту архитектор Николай Метлин. Это был лучший зодчий Костромы того времени; за ним

XVIII—XIX веков. По крайней мере, если могут быть оправданы те утилитарные соображения, которыми руководствовались местные хозяева и зодчие, перестраивая гостиницу «Старый двор», правда, не отличавшуюся особенно художественным приемом или отделкою своей архитектуры, то пристройка к чудесным обелискам Московской заставы лавчонок, в целях предоставления городу некоторого дохода, не может быть признана заслуживающей снисхождения. Памятник испорчен навсегда. А много ли таких?

Что же будет, когда реставрация собора закончится и когда все исторические постройки



Церковь
Иоанна
Богослова в
Ипатьевской
слободе.
1681—1687.

следовал Фурсов, по преданию, ссыльный, воздвигнувший в 1823—1825 годах чудесную гауптвахту. Это — небольшое, но очень типичное здание, украшенное порталом из шести колонн ордера оригинальной композиции. Ниша украшена хорошо выполненными скульптурными барельефами; перед фасадом чудесно обработанная площадка с двумя редкими старинными фонарями.

На Павловской, Московской и Русиней улицах есть много уютных ампирных особняков нач. XIX столетия. Богатые купцы Мичурины, Дурьгины, Солодовниковы, Акатовы составили целые улицы из таких построек. Тут же неподалеку, на Сусанинской площади, стоит исключительное здание пожарной каланчи (1825—1827), того же мастера Фурсова. Вот образец, единственный в своем роде и достойный подражания при сооружении новых пожарных депо.

Мало, вероятно, ценят костромичи свои сокровища, заключенные в архитектуре

снова будут отданы на произвол судьбы?

Зодчий. 1913. № 17. С. 190—200.

Справка об авторе

ЛУКОМСКИЙ Георгий Крескентьевич,
архитектор-художник
Род. 2.05.1884 г. в Калуге. — Ум. в 1952 г. в Париже.

Один из ведущих архитектурных публицистов рубежа веков, сыгравший большую роль в разработке и становлении неоклассицизма. Активно публиковался в журналах: «Старые годы», «Столица и усадьба», «Зодчий», «Архитектурно-художественный еженедельник».

После революции эмигрировал во Францию, где пропагандировал русское искусство.

Публикацию подготовила
И. И. Комарова