



К пользе российской — трудолюбивый соискатель

Т. Князева

В Глинках — самой старой дворянской усадьбе Подмосковья — открылся музей. Первым посетителям, переступившим порог флигеля петровского времени, предстала великолепная экспозиция, рассказывающая об истории усадьбы, о ее хозяине и строителе — известном государственном деятеле России XVIII века Якове Вилимовиче Брюсе.

Презентация нового музея вызвала неподдельный интерес московской общности, была отмечена и центральным телевидением.

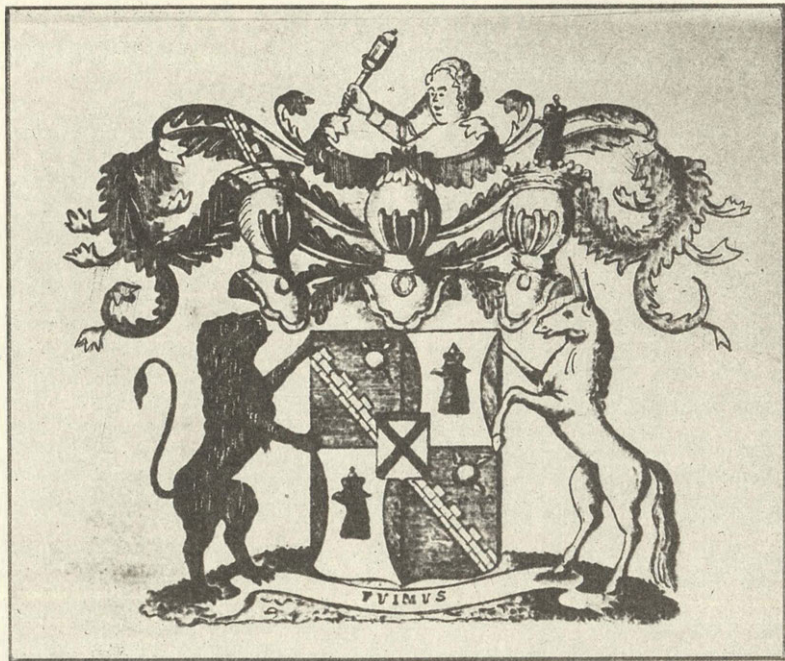
Внимание к открытию музея в подмосковных Глинках естественно: в наше коммерческое время подобное явление — большая редкость. Тем более что инициатором создания музея явилось не какое-то СП или «акционерное общество», а группа энтузиастов, чей многолетний

труд по возрождению старинной усадьбы наконец-то увенчался успехом.

Кто они — люди, открывшие еще одну страничку духовного наследия Отечества? Это — глава местного кружка краеведов Анна Федоровна Ерофеева, художник Владимир Иванович Зотов, преподаватель МГУ Марина Ивановна Гореликова, молодой историк, первый директор нового музея Елена Геннадиевна Брищук. Несомненно, музей открыт с помощью таких организаций и учреждений, как Всероссийское общество охраны памятников истории и культуры, Российский фонд культуры, Исторический музей, санаторий «Монино» — арендатор усадьбы. Но именно — «с помощью». Без этих энтузиастов, людей увлеченных и бескорыстных, побуждающих помочь делу, музея бы не было.

Глинки.
Главный дом





Герб рода
графа Брюса

Каждый из них достоин своего рассказа, но в рассказе о Глинках пальма первенства принадлежит московскому краеведу Всеволоду Владимировичу Синдееву, потому что именно ему в кружке Ерофеевой поручена вся основная научная и исследовательская работа по Брюсу и усадьбе, которую он и ведет уже свыше пятнадцати лет.

Не перестаешь удивляться его познаниям: о Брюсе Синдеев может рассказывать часами и с таким увлечением, что слушатели полностью попадают под обаяние личности не только героя — петровского вельможи, но и самого рассказчика. Как он смог так загореться темой, идеей поиска, что стал истинным подвижником в области «брюсоведения»? Как-то по пути в Глинки я задала этот вопрос и услышала в ответ увлекательное повествование.

— Впервые я попал в санаторий «Монино» в 1976 году. Как обычно бывает на отдыхе, познакомишься с местом, узнаешь его достопримечательности. Услышал о Брюсе от тогдашнего заведующего клубом Дмитрия Ивановича Корпусова. Занимательно он рассказывал, в основном увлекался легендами. Их сохранилось множество, одна фантастичней другой. Каждый приезжающий в Глинки услышит эти легенды. И будто летом на малом пруду Брюс замораживал воду и катался на коньках, зимой, наоборот, плавал на лодке; будто по ночам летал на собственном орле, а из цветов создавал горничных; будто здесь, в усадьбе, усердно и не без результата искал он состав «живой» и «мертвой»

воды, а незадолго до смерти предсказал в усадьбе пожар, и, что уж совсем любопытно, главный дом и в самом деле горел в указанное им время, более чем полтора века спустя, — в 1899 году. Все это лишь малая толика бытующих сегодня рассказов. Стало любопытно: было ли это на самом деле. Возвратившись в Москву, отправился в библиотеки и выяснил, что в справочниках и путеводителях о Брюсе и его усадьбе написано ничтожно мало, более того, приведенные сведения противоречивы, да и те кочуют из издания в издание. И я понял, что подлинного исследования о Брюсе и его подмосковной нет. Именно это меня и поразило: оказывается, даже в наше время есть белые пятна в истории. А кому не хочется заполнить хоть одно из них?..

Пробудившийся интерес определил всю дальнейшую жизнь Синдеева. С тех пор каждый день, как на работу, он отправляется в архив или в библиотеку, изменяя этому режиму лишь ради поездок в Глинки. Удивительная настойчивость, умение досконально проверить факты, сопоставить их, чтобы восстановить утраченное, помогли Всеволоду Владимировичу открыть многие неизвестные страницы в «брюсоведении». Результатом его исследований, а также благодаря работам членов краеведческого кружка явилась заново составленная биография Брюса, увидевшая свет в июльских номерах 1986 года местной газеты. Можно смело сказать, это наиболее полная и тщательно выверенная биография сподвижника Петра.

— Материал собирался медленно и



Я. В. Брюс.
Гравюра
неизвестного
художника.
Из собрания
Ю. Б. Шмарова



Фигель
главного дома,
где открылся
музей

по крохам, — говорит Синдеев. — Но, пожалуй, фундаментом исследования заложила статья историка и литератора прошлого века М. Д. Хмырова, опубликованная в «Артиллерийском журнале» за 1866 год, — «2-й Генерал-Фельдцейхмейстер граф Яков Вилимович Брюс». Надо отметить, что к личности Брюса обращались многие дореволюционные издания. Но все, кто когда-либо писал о Брюсе, брали период с 1700 по 1726 год — время его деятельного служения на поприще государственном. Получается, что первые тридцать и последние десять лет жизни Якова Вилимовича были практически неизвестны. Нам же удалось кое-что из этого времени прояснить.

Сегодня, как и в прошлом веке, все источники, все энциклопедии годом рождения Брюса называют 1670-й, при этом точно не указывается и место его рождения, предположительно называются Москва, Смоленск, Псков. Вот что говорится об этом даже в такой основательной статье, как хмыровская: «Яков Даниель Брюс, впоследствии граф, родился в 1670 г., по одним — в Москве, а по другим — и это вернее — в Пскове...» И вот глинковские краеведы совместно с московским исследователем Н. Г. Крейном после долгих поисков устанавливают истину. Обнаруженный ими текст надгробной проповеди первого пастора лютеранской кирхи Фрейгольда ясно повествует, что Я. В. Брюс родился в Москве, прожил 65 лет, 11 месяцев и 18 дней и умер 19 (30) апреля 1735 года. Отсюда прямым отсчетом очень легко устанавливается действительная дата рождения — 1 (11) мая 1669 года, а также отпадают

версии о его появлении на свет в Пскове или Смоленске.

В материалах к биографии Брюса у краеведов есть такая запись: «В 1929 году при строительстве ЦАГИ в Москве, когда рыли котлован под фундамент аэродинамической лаборатории, в старой лютеранской кирхе было обнаружено захоронение Я. В. Брюса и его жены. Секция «Старой Москвы» Общества изучения Московской губернии с 25 по 28 января произвела вскрытие склепа, в котором обнаружены останки погребенных. При вскрытии были извлечены части сохранившейся одежды Брюса: шитый золотыми нитями парчовый кафтан, камзол и полуистлевший ботфорт. На кафтане была нашита звезда к ордену Андрея Первозванного. Все эти вещи отреставрированы и хранятся в фондах Государственного Исторического музея».

За этой записью, такой лаконичной и точной, скрывается поистине детективная история, длившаяся больше года. Здесь было все: расспросы москвоведов о месте погребения Брюса, поиски протоколов общества «Старая Москва», свидетелей вскрытия склепа, многочисленные, поначалу неудачные попытки добраться до фондов в Историческом музее, где находились вещи Брюса.

— Как мы с Зотовым были счастливы, когда, наконец, в Историческом музее нам показали одежду Брюса, — рассказывает Синдеев. — Мы тогда воспользовались моментом и даже определили рост Якова Вилимовича. Как? Очень просто. Смотрительница вышла зачем-то, а Владимир Иванович и прикинул на себя кафтан. У Зотова рост за метр девя-

ности, так ему кафтан оказался велик. Значит, Брюс был ростом под два метра. Кстати, история с поисками одежды Брюса помогла нам установить более тесные контакты с сотрудниками Исторического музея, что значительно облегчило нашу дальнейшую работу в его фондах.

Результатом поисков в архиве музея оказался ценный документ — копия диплома на графское достоинство Я. В. Брюса.

Далее, из путеводителя в путеводитель переходило предание, будто Глинки были подарены Брюсу Петром, даже один из флигелей усадьбы так и называли «Петровский», считалось, что государь во время своих приездов именно в нем и останавливался. Синдеев же находит в ЦГАДА купчую, приведем ее дословно, в которой говорится, что Брюс «24 апреля 1727 года покупает у князя А. Г. Долгорукова подмосковное сельцо Глинково с вотчинниковым двором, с хоромным и гумennem и со всяким строением, да деревню Вачутину, Кабанову, Мишукову, Громликову». Получается, что Петр никак не мог быть в усадьбе Якова Вилимовича и тем более там останавливаться, так как покупка состоялась уже после смерти Петра. Таким образом, все прежние домыслы лишаются основы.

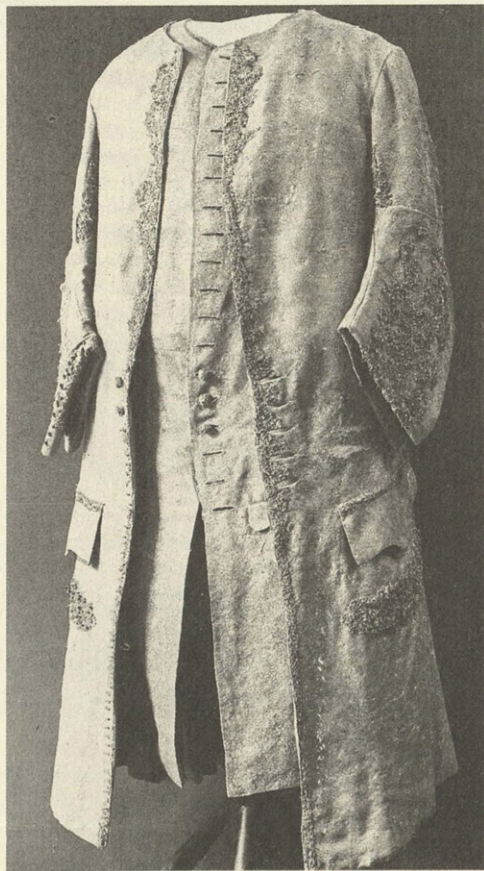
— Я, между прочим, когда-то в своих беседах и даже в статьях повторяла эту легенду и верила в нее, — рассказывает Анна Федоровна. — Пришлось от нее отказаться, налицо документы, свидетельствующие другое. Заверяю вас, психологически это было нелегко, как-то про себя уже укоренилось: подарок Петра, петровский флигель... Но куда не деться, истина дороже.

— Это сейчас Анна Федоровна говорит «истина дороже», — смеется Всеволод Владимирович, — а когда я принес это известие, не поверила, дескать, давай доказательства... Вижу, переживает — лишилась в общем-то очень красивой легенды. Разве не так? — обращается он к Ерофеевой. Та смущенно машет рукой: «Что было, то было».

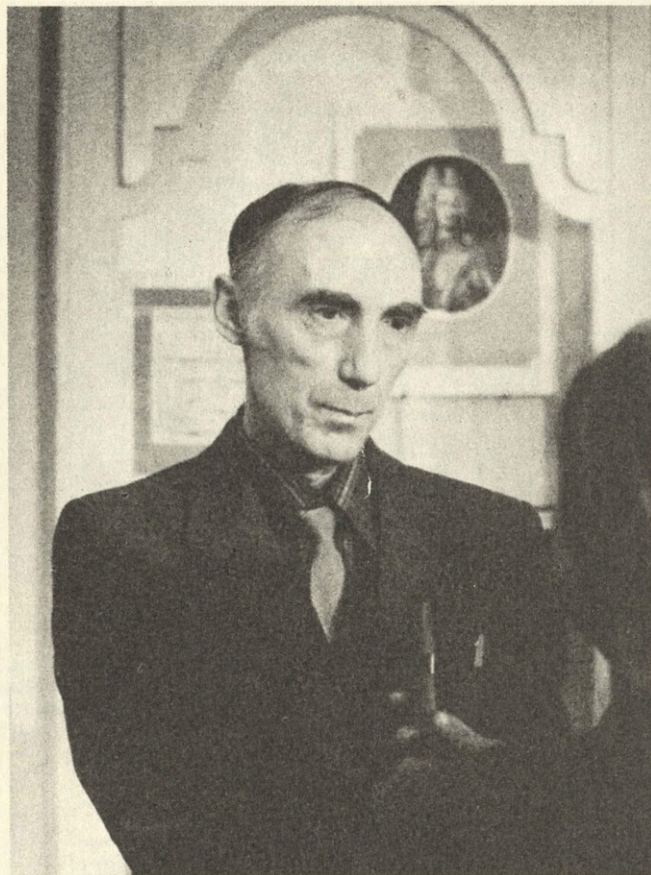
Не обошли вниманием глинковские краеведы и историю самой усадьбы. Она как памятник, имеющий архитектурно-художественную ценность, довольно известна, об этом сообщается в любом путеводителе по Московской области. Но именно сообщается, исторические же сведения о ней чрезвычайно скупы. Суть дела в том, что Глинки — наиболее ранняя из всех подмосковных каменных усадеб, дошедших до нашего времени. Она создавалась в первой трети XVIII века, когда еще властвовали загородные поместья с домами деревянной постройки.

Среди таких усадеб рождается архитектурный комплекс Глинков, представляющий собой тот новый дворцовый тип, который широко разовьется в усадебном строительстве только во второй половине XVIII века. Усадьба Брюса, можно сказать, одна из первых, соединившая в себе старую русскую архитектуру загородных поместий с новой — петровской.

Что же представляет собой усадьба в Глинках? Это симметрично распланированный жилой комплекс с хозяйственным двором, регулярным парком с прудами и садовым павильоном. Парадный двор, сохранившийся до нашего времени, — строго выдержанный прямоугольный ансамбль из построек, ориентированных по сторонам света, главного дома и трех флигелей. Архитектура глинковского дворца интимна и в то же время торжественна, а декоративные детали ее очень своеобразны. Великолепна лоджия в центральной части фасада, нижний ярус которой образован рустованной аркадой, а верхний — стройными спаренными колоннами. Особенно выразительны наличники окон первого этажа, наделенные эффектными маскаронами, о которых в легендах о Брюсе тоже ходит много толков; особенно устойчив один: будто в масках представлены карикатур-



Кафтан и камзол Я. В. Брюса. Государственный Исторический музей



Всеволод
Владимирович
Синдеев

ные образы вельмож того времени, настроенных против Брюса.

— Легенды легендами, а вот маски действительно интересны с художественной точки зрения, — говорит Синдеев. — Только я не разделяю мнения специалистов, что они близки по рисунку к оконным обрамлениям дворца в Стрельне под Ленинградом. Я ездил туда, внимательно рассматривал и смею утверждать, что глинкавские маскароны скорее близки к скоморошьим мотивам, чем и оригинальны.

В самом доме Синдеева больше всего интересуют два больших зала, один над другим, соединенные между собой лестницей.

— Именно этим залам подчинена планировка всего дворца, — считает Всеволод Владимирович, — это и говорит о том, что центральный дом Брюс строил как обсерваторию.

В подтверждение Синдеев ссылается на известного советского ученого А. Н. Ченакала, который в «Очерках по истории русской астрономии», изданных в 1951 году, пишет: «Типичными помещениями астрономических обсерваторий конца XVII и начала XVIII века являлись постройки, имевшие удобные для размещения инструментов залы или ком-

наты, снабженные... прилегающими к этим залам или комнатам открытыми площадками балконами, галереями, лоджиями и т. п.».

— Лоджии, залы и балюстрады брюсовского дома — точь-в-точь такая обсерватория, — говорит Синдеев. — На открытой северной лоджии можно было работать с бывшими тогда в употреблении длинными зрительными трубами, а сама ориентировка лоджии дома на юг и на север соответствовала требованиям наблюдательной астрономии.

Возразить предположениям Всеволода Владимировича трудно. Наоборот, они убеждают совсем, когда Синдеев в качестве еще одного доказательства приводит заключение совершенно далеких от астрономии архитекторов реставраторов В. И. Якубени и М. Г. Карповой, проводивших обследование памятника в 1981 году. В паспорте они показывают архитектурные особенности главного дома, что полностью соответствует типу строения обсерватории.

Все эти данные, соединенные вместе, и дают основание считать, что главный дом в Глинках — самая настоящая научная обсерватория петровского времени. А тогда дворец Брюса, дополнительно ко всем его архитектурным и художественным достоинствам, является редчайшим памятником науки.

Мы идем с Всеволодом Владимировичем по усадьбе. Невозможно даже предположить лучшего экскурсовода: настолько хорошо он знает историю каждого строения, кажется, что этот человек сам присутствовал при рождении всего архитектурного комплекса.

Я узнаю, что флигели, расположенные по обеим сторонам дома, отреставрированы в 1970 году; в путеводителях указывается, что западный служил Брюсу в качестве складского помещения, восточный — хозяйственным целям. Но Всеволод Владимирович не нашел этому документального подтверждения. Побывали мы и в садовом флигеле, который оказался тем самым легендарным «Петровским домиком», в котором, как выяснил Синдеев, Петр никогда не бывал.

— Такое название могло пристать к флигелю просто потому, что по своей архитектуре — это типичный образец петровского времени, — объясняет Всеволод Владимирович. — Обратите внимание на эти полукруглые ниши с раковинами на фасаде, на пилястры с коринфскими капителями, на фигурные наличники окон. Все петровское. К стати, когда-то в этих нишах стояли скульптуры.

Флигель действительно очень хорош и сегодня, несмотря на то, что печать запустения оставила на нем свои следы; дом давно требует реставрации.



Глинки.
Открытие
музея

— Главное, что он сохранился, — отвечает Синдеев, — а вот иные из построек усадьбы до нашего времени не дожили. Судя по научным занятиям Брюса, можно предположить, что где-то были плавильные печи, мастерская по шлифовке зеркал и стекол, лаборатория, где хозяин проводил опыты... Вообще-то, если по-настоящему заниматься усадьбой, необходимо в первую очередь изучить археологию, тщательно исследовать каждое строение, а уж затем приступать к реставрационным работам. А в Глинках все наперекосяк идет: арендатор к усадьбе относится как к современной застройке, — сетует Всеволод Владимирович.

Вскоре мой экскурсовод останавливает меня возле странно вытянутого серого неряшливого дома, с зияющими пробоинами окон.

— Как вы думаете, что это?

Высказываю предположение, что дом, по-видимому, хозяйственного назначения. Синдеев печально улыбается.

— Никому и в голову не придет, что здание сие — бывшая церковь. Купол и колокольню сломали в тридцатых годах. И, как видите, приспособили... Если проведут ремонт — церковь пропала.

Из дальнейшего рассказа узнаю, что церковь была построена в 1756 году из материала разобранного храма в сельце Мизинове и сохранила его посвящение — Иоанну Богослову. К церкви вскорости пристроили колокольню.

Слушаю моего экскурсовода и думаю о тех отдыхающих, которых поселят в этот корпус-церковь. Не уверена, что они, узнав его историю, почувствуют себя в нем уютно.

Показал Синдеев и место, где находилась фамильная усыпальница Брюсов.

Располагалась она рядом с храмом, теперь же здесь все поросло травой. Мне вспомнился разговор с заслуженным деятелем искусств В. Н. Ивановым, ныне покойным, который в подробностях описал историю разрушения усыпальницы, разграбления церкви, потому что был свидетелем этого действия.

— Единственное, что удалось спасти, — редчайший по красоте и пластичности надгробный мемориальный памятник Прасковье Александровне Брюс, работы Мартоса, который сегодня экспонируется в залах Донского монастыря вместе с не менее интересным надгробием Александру Романовичу Брюсу, — рассказывал Иванов.

Конечно, Всеволод Владимирович тоже знает эту историю. Но что меня поразило, Синдеев абсолютно точно обри-

Экспонаты
рассказывают



совал, как стояло надгробие. Получалась та же картина, о которой говорил В. Н. Иванов, видевший памятник непосредственно в усыпальнице в те далекие годы.

— Видите ли, точность знаний, подтвержденная документами и фактами, необходима в каждом исследовании. А здесь, когда такой уникальный памятник усадебного зодчества раннепетровского времени попросту заброшен, никем не изучается, точные знания вдвойне важны — они способствуют его сохранению, — объясняет Всеволод Владимирович свою позицию.

— И моя сила — в точной, я бы сказал, даже сугубо научной аргументации. Ошибаться я и мои товарищи-краеведы никак не можем, все должно быть досконально изучено и определено.

Так, в 1982 году во время проведения ремонтно-реставрационных работ на главном доме по настоянию местных краеведов во главе с Синдеевым производственное бюро по охране и использованию памятников Подмоскovie наложило на арендатора Глинок штрафные санкции за искажение облика брусос-

ского дворца. Пришлось руководству санатория не только выплатить деньги, но и заложить растесанные по своему усмотрению окна, привести в первоначальный вид измененный фасад дома, восстановить разрушенные белокаменные подоконники.

После этого случая Синдеев пригласил специалистов треста Союзреставрация, которые обследовали центральный дом, флигели, церковь и составили новый, более детальный паспорт на усадебный комплекс. И все это для того, чтобы в будущем арендатор не мог самовольно производить достройку или перестройку строений памятника.

Ну, а как произошла встреча Всеволода Владимировича с Ерофеевой и ее кружком?

— История эта чрезвычайно забавная, — с улыбкой ответил Синдеев. — И началась она, как ни странно, в архиве. Было это лет пятнадцать тому назад. Я тогда еще в одиночку изучал Брюса, но уже целыми днями просиживал в архиве. Однажды беру дело Брюса, как сейчас помню, «Фонд № 1250», материал довольно редкий, думаю: «Наверняка никем еще не востребованный». И вижу, на формуляре стоит чья-то подпись. Очень удивился: в папке много документов, написанных кириллицей, что затрудняет изучение материалов, а кто-то все-таки до них добрался. А главное, добрался потому, что ему нужны новые сведения о Брюсе, ибо ничем другим эта папка не располагает. Но кто же этот человек, работающий в одной теме со мной? С трудом разбираю фамилию. И выходит у меня не то Ерофеев, не то Ерофеева. Начинаю поиски: авось у этого человека есть что-то интересное о Брюсе, неведомое мне. В Москве по всем следам прошел — никого похожего, тогда я перекинулся в поиски по Подмоскovie. А так как впрямую с Брюсом в области связано только одно место — Глинки, я туда. Вскоре понял, никто из сотрудников санатория не отважился на такую трудоемкую работу, как исследование архива. Они в основном интересовались завлекательными легендами о Брюсе. Спустя время узнаю: в Лосино-Петровском существует музей трудовой и боевой славы Монинского камвольного комбината. Поехал в Лосино-Петровский. Вхожу в небольшую комнату музея, вижу, женщина подметает пол. Спрашиваю, нет ли у них сотрудника с фамилией Ерофеев, поясняю, дескать, человек этот должен Брюсом интересоваться. Женщина поднимает голову, ставит в угол веник и говорит: «Это я». С тех пор мы стали работать вместе.

...Новый музей в Глинках сразу же приобрел популярность. Он оживил и

Надгробие
П. А. Брюса
работы
И. П. Мартоса.
1786—1790



наполнил емким содержанием и жизнь отдыхающих Монинского санатория: каждый может прикоснуться теперь к истории России петровского времени. Нашелся и благотворитель — Фонд материальной помощи и возрождения Москвы в лице его директора Ю. В. Федотова. Но Синдеев и его друзья-краеведы по-прежнему остаются главным звеном всего доброго дела. Без их постоянной заботы, без их исследовательских трудов музей бы осиротел. Мне на память придут слова, сказанные когда-то о Брюсе

известным нашим историком В. Н. Татищевым: «...К пользе Российской... трудолюбивый соискатель». Не такие ли «трудолюбивые соискатели» к пользе российской возродили сегодня усадьбу Глинки! Можно с уверенностью сказать, что музей, открывшийся заботами и тщанием В. В. Синдеева со товарищи, станет заметным научно-исследовательским центром по истории и культуре петровского времени в России. А имя первого благотворителя Ю. В. Федотова будет навсегда вписано в историю музея в Глинках.



Склонились
березы над
Ворей-рекой