



Где вы, любезные предки?

Г. Барсегян

Двадцатый век... Сложный, бурный, страстный, противоречивый — скоро закончится, свершится. И, может быть, потому мы стремимся осознать, что происходит в Отечестве нашем, в жизни и судьбе каждого из нас. На эти и многие другие вопросы усиленно ищем ответ, в поисках своих обращаясь к великому источнику — истории земли Российской, пытаюсь понять, что было, кто и как жил на ней. Люди исстари любили свою землю, ее воспринимали как великое Божественное творение и стремились своим трудом, талантом, вдохновением — украсить ее. И потому русские грады, села, погосты, деревни, дома — яркая, неповторимая рукотворная краса Отечества.

Для большинства из нас образ земли связан с привольем и сельским простором, с особым поэтическим миром крестьянина, где любая утилитарная вещь — будь то короб, прялка, одежда, посуда — все становилось произведением искусства. Действительно, до 1917 года в России большая часть населения проживала в селах, 86% населения составляло крестьянское сословие. Оно было многолико: это и царские дворцовые крестьяне, свободные государственные крестьяне, или черносошные, монастырские крестьяне, из числа которых особо выделялись трудники, работавшие по обету на монастырь бесплатно, были и помещичьи крестьяне. Сельские поселения России были раз-

Новые Ельцы.
Тверской обл.
Усадебный дом.
Совр. фото

нообразны, к сожалению, мы чаще всего знаем лишь деревню и село. Действительно, самым распространенным типом сельских поселений были деревни, «крестьянские селения, в коих нет церкви». Уже в XII веке в книгах Оболенской пятинны упоминался «погост». Как правило, на погосте строилось несколько храмов, происходили мирские сходы и съезды, сюда приезжали купцы, торговые «гости» (отсюда — название «погост»). Существовали хутора, «пустошная усадьба, отводная усадьба, отдельный дом, изба — со скотом и сельским хозяйством»; пустоши, починки, новоселки, займища. Слободы — «село свободных людей, пригородные селения, подгородный поселок за городом, то есть за стеной, род посада. В конце XIX века большое село, где более одной церкви, торг или ярмарка, либо волостное правление, род сельской столицы; торгово-промышленное, фабричное село, где крестьяне почти не пашут» (Даль В. И. Толковый словарь живого великорусского языка. — Спб.; М., 1880—1882. — Т. 4. — С. 221).

На Руси основным типом поселений было село. Это название появилось на страницах русских летописей в X веке и обозначало «княжеское загородное имение». Позднее — «обстроенное и заселенное крестьянами место, в коем есть церковь» (Даль В. И. Указ. соч. — С. 172). Селишко — «плохое село, однако с церковью, нередко уже упраздненное». Селище — «весьма большое село, слобода, где более одной церкви». Сельбище — городище, остатки и разва-

лины селения. Особый тип поселений: «сельцо», «селечко». «Деревня, селение, особенно барское; более где барский дом, крестьянские дворы вкуче, без церкви» (Даль В. И. Указ. соч. — С. 172).

Типы сельских поселений свидетельствуют о том, что в них проживали истари не только крестьяне, но и представители иных сословий. В России исключительна роль сословия священнослужителей, которые в селах были также и учителями, при храмах действовали церковноприходские школы. В последнее время многое стало известно нам и о деятельности сельских монастырей, которые были для крестьян не только великими духовными и культурными центрами, но и образцами организации хозяйства, торговли, земледелия. Немного нам известно о деревенских врачах и учителях. Невольно задаешь себе вопросы: а что такое в Российской земле «дворянские гнезда»? Как они влияли на жизнь округи?

«Наши дворяне часто ведут свой род от князей, представителей вотчинного, семейного — не феодального начала, частью от выходцев или княжеских и царских слуг или дружинников, но во всяком случае русское дворянство никогда не составляло особой касты, оно не было самостоятельным, не выводило свою власть от Божьей милости, не имело прав; права его нам дарованы — и недавно, — писал И. С. Тургенев. — Укрепленных замков оно не имело ни в каком смысле — ни в физическом, ни в нравственном; оно не имело власти — оно служило ей.

Новые Ельцы.
Танцевальная
зала.
Совр. фото



...Они служили не одному царю, они служили близкому делу и устройению, потому что сам царь сливался с земским делом и скупал землю. Оттого-то дворянство наше никогда не вступало и не могло вступать в борьбу с правительством. Русским царям никогда не приходилось, подобно королям на Западе, искать точку опоры в сословии городском и сельском, — не приходилось прибегать к одному звену, сочлененному государству, для удержания в равновесии другого звена; Россия... представлялась государством, расширенным до семейственного государства, в ней не было отдельных звеньев.

...На Западе землю владели по праву завоевания бароны, рыцари, и сам король владел землею как первый и славный из них и по тому же праву; в России всей землей владел царь как вотчиной, как наследством, перешедшим к нему от отцов и дедов, а под ним сидели на земле дворяне наравне с крестьянами — одни в силу жалований — не завоеваний, другие опять-таки не в силу покоряющего меча, а в силу распахивающего плуга. Служба, служение земле — царю, как центральной точке, к которой тяготела и земля, — вот то коренное начало, которое лежит в основании всему учреждению русского дворянства, которое дает ему особое значение и смысл. Дворянин служил за жалование и получал жалование за службу. И другие сословия служили, но вслед за дворянином; дворянин — первый слуга... Русский дворянин служил и служит — и в этом его сила и значение, а не во владении крестьянами — явлении случайном, вызванном не столько необходимостью, сколько неумением и недоразумением, и узаконенном случайно и долженствующим исчезнуть с прекращением причин, его вызвавших. Русский дворянин служит земле... но есть различные службы. Было время, когда дворяне служили земле, умирая под стенами Казани, в степях Азовских; но не всегда одной крови требует от нас наше отечество; есть другие жертвы, другие труды и другие службы» (Тургенев И. С. Некоторые мысли о современном значении русского дворянства // Соч. — Т. 11. — М., 1983. — С. 284—285). Великий классик русской литературы занимался изучением крестьянского вопроса, проблемами землеустройства, потому его слова, такие яркие, точные и убедительные, помогают нам понять многое.

Обратимся к истории конкретной местности — верховью Волги, центру средней полосы России, ее глубинке. В этом районе в XVI—XVII веках большая часть земель была вотчиной Московского Симонова монастыря, другая — Пафнутия-Боровского и Иосифо-Волоко-

ламского монастырей, а также принадлежала местной святой обители преподобного Нила Столобенского — Ниловой пустыни и приписных к нему в XVIII—XIX столетиях монастырей — Ново-Соловецкой Вселукской пустыни и мужского Спасо-Преображенского монастыря (а позднее женского Ольгина монастыря) на истоке Волги в селе Волго-Верховье. Были здесь земли государевы, которые за хорошую и верную службу были жалованы боярам. Так, в начале XVII века большая часть восточного побережья озера Селигер принадлежала князю боярину Борису Михайловичу Лыкову. Он получил от царя эти земли за усердную службу воеводою в Казани. Центром вотчинных земель боярина было село Кравотынь. Нам, к сожалению, неизвестно, была ли там княжеская усадьба или нет. Скорее всего — она существовала. Известно, что Борис Михайлович активно помогал и поддерживал монастырь Нилову пустынь, находившийся в его вотчине, жаловал святой обители деньги на строительство и земли — полуостров Святицу (ныне Светлица), остров Городомлю с маленьким внутренним озером на нем.

В XVIII столетии большая часть западного побережья озера Селигер находилась во владении тверских помещиков Толстых, дальняя ветвь известной российской семьи графов Толстых. Их родословная связана с легендарным Индерсем, в 1353 году приехавшим в Чернигов из «Царские земли» (т. е. немецких) с двумя сыновьями и тремя тысячами дружинников. Индерс после крещения стал называться Леонтием. Его потомок получил от князя Василия Темного прозвище Толстого, от него и пошла графская и дворянская фамилия Толстых. В XVII веке предки ошашковских помещиков Толстых были ржевскими стольниками, тогда же получили земли на Селигере. Эта ветвь Толстых оставалась малоизвестной, хотя некоторые из них имели генеральские чины, были уездными предводителями дворянства.

Толстым принадлежало одно из самых богатых и больших имений верховья Волги в XVIII—XIX веках — Новые Ельцы. Здесь в 1791 году родился будущий поэт Яков Николаевич, в молодости один из близких друзей А. С. Пушкина. Почти двадцать лет своей жизни провел Яков Николаевич в родном имении. С началом Отечественной войны 1812 года вступил в армию, был участником многих сражений и награжден орденом Святого Владимира с лентой. После похода на Париж служил в Павловском гвардейском полку, а затем при Генеральном штабе. В те годы на заседании петербургского кружка «Зеленая лампа»



Яков
Николаевич
Толстой. Фото

произошло знакомство Якова Николаевича Толстого с Александром Сергеевичем Пушкиным. Знаменитый поэт посвятил ему стихотворение — «Стансы Толстому»:

Философ ранний, ты бежишь
Пиров и наслаждений жизни,
На игры младости глядишь
С молчаньем гладной укоризны...
Поверь, мой друг, она придет,
Пора унылых сожалений,
Холодной истины забот
И бесполезных размышлений...
До капли наслажденье пей...
Мгновенью жизни будь послушен,
Будь молод в юности твоей!

Имя Я. Н. Толстого мы находим в письмах, адресованных ему А. С. Пушкиным. Так, 26 сентября 1822 года из южной ссылки он писал: «Милый Яков Николаевич... прими мои сердечные благодаренья; ты один изо всех моих товарищей, минутных друзей минутной младости, вспомнил обо мне...»

В Петербурге в 1821 году вышла книга, написанная самим Яковом Николаевичем — «Мое праздное время, или Собрание некоторых стихотворений Якова Толстого».

Яков Николаевич являлся членом Союза благоденствия, тайной организа-

ции декабристов 1818—1821 гг. Но во время восстания 14 декабря 1825 года на Сенатской площади Я. Н. Толстой находился во Франции, это спасло его от ссылки и каторги, но навсегда отлучило от родины. Умер он в Париже в 1867 году. Такова судьба одного представителя древнего и большого рода Толстых.

До наших дней сохранился главный усадебный дом и несколько добротных хозяйственных строений (ныне размещается туристская база «Селигер»). Дом возведен в начале XIX века в стиле классицизма. Центральная трехэтажная часть крытыми переходами соединена с боковыми двухэтажными флигелями. Центр главного здания выделен пилястрами, объединяющими два верхних этажа. Над центральной частью высокий треугольный фронтон. С пилястрами ритмично «увязана» аркада крытых переходов. С парковой стороны фасад дома выделен пятью полуротондами, между которыми устроены небольшие ниши, в них, вероятно, ранее стояла скульптура и декоративные вазы.

Рядом с центральным усадебным домом располагалась танцевальная зала, высокое просторное помещение, построенное также в начале прошлого столетия в традициях классицизма. Внутри, по всей видимости, были балконы для музыкантов и певцов. Боковой фасад танцевальной залы отмечен колоннами, классическое оформление фасадов придавало облику зданий торжественно-парадный и сточичный вид. Сохранились также двухэтажные и одноэтажные каменные постройки конца XVIII века, жилой флигель и хозяйственные строения.

Обязательной принадлежностью дворянской усадьбы были парк и пруд. В Новых Ельцах частично сохранился уникальный террасный регулярный парк, располагавшийся за главным усадебным домом. Пруд в усадьбе отсутствовал, его функции выполнял глубокий живописный залив озера Селигер. У залива располагался усадебный парк из дубов и лип, а за заливом он переходил в естественный сосновый лес. Центральный усадебный дом располагался на вершине пологого косогора. Главный фасад дома был ориентирован на озеро, от Селигера к нему вела широкая липовая аллея. На вершине косогора, поодаль от усадебного дома, у околицы селения, где начиналась дорога на Осташков, стояла большая кирпичная церковь в честь Воскресения Христова, которая доминировала над всей застройкой усадьбы и окрестных поселений, создавая причудливую живописную панораму Новым Ельцам. Храм закрыли в 30-е годы и разрушили. Все это самым отрицательным образом отра-

зилось на жизни селян: разрушен исторически сложившийся ландшафт — он утратил архитектурную доминанту. И не случайно, что современная застройка в Новых Ельцах произвольна, хаотична: новые здания не связаны композиционно ни с историческими сооружениями, ни друг с другом, а отношения их объемов, размеры антагонистичны. Утрачена высокая культура строительного мастерства!

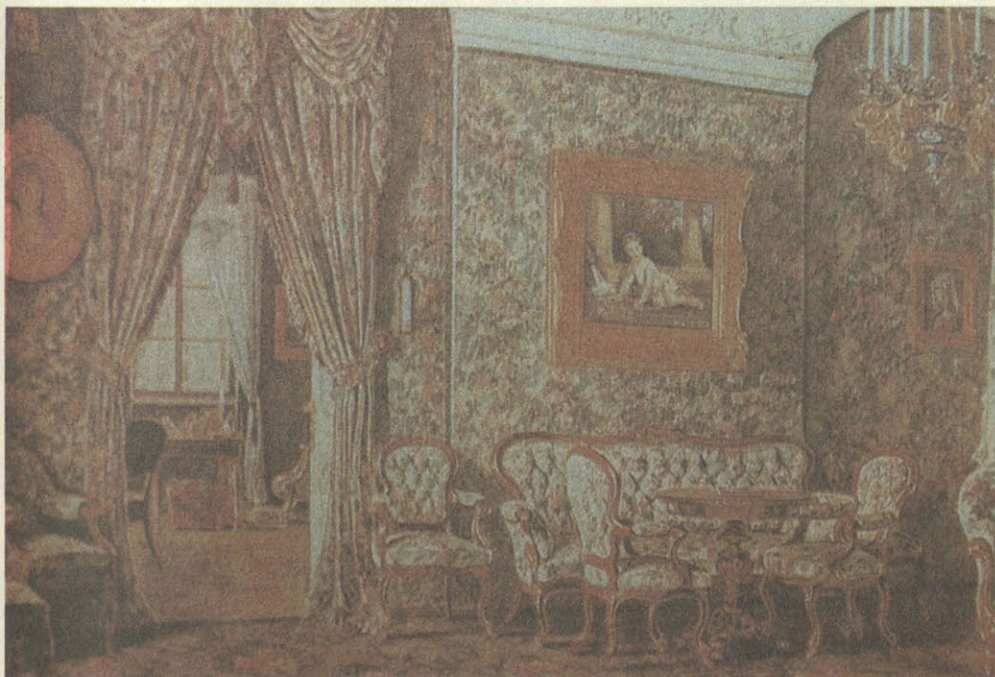
Русский ученый, географ и путешественник, член Петербургской Академии наук Николай Яковлевич Озерецковский так в 1814 году описал имение Новые Ельцы: «Село Ельцы господ Толстых, при коем церковь богатая каменная Воскресения Христова, дом каменный о трех этажах, полотняная фабрика на 70 станках, кожевный завод. На каменной фабрике... ткут и приготавливают белищем ревендук, фламское полотно и парусину... тут был прежде всего театр, музыка духовная и роговая, певчие и перевоз на противоположную сторону» (Озерецковский Н. Я. Путешествие на озеро Селигер. — Спб., 1817. — С. 104).

В имении крестьянам прививались высокие профессиональные навыки не только вести сельские работы, но обучали ремеслу, которое чаще всего мы связываем с трудовым мастерством горожан. Дворянские имения — уникальные центры культуры. Владельцы часто заводили здесь лучшие породы скота, вводили новые зерновые культуры. До сего времени в Новых Ельцах сохраняются заросли высоких диковинных растений с широкими разлапистыми листьями —

«сахалинская гречиха». Это экзотическое растение было издавна привезено в имение и возделывалось здесь.

В Новых Ельцах существовал «театр, музыка духовная и роговая, певчие», как отмечал Озерецковский. Музыкантами, певчими были крепостные крестьяне. Владельцы усадьбы многое делали для обучения крестьян музыкальной культуре. Новые Ельцы — место, где возник первый театр в районе Верхней Волги. В городе Осташкове театр устраивается позднее. И все начиналось с того, что горожане побывали в крепостном театре в усадьбе Новые Ельцы и так пленились чудом театра, что весной 1805 года в пустом сарае на приозерной улице Осташкова устроили свой первый спектакль, копию того, что видели в имении Толстых. Так начинался осташковский театр, один из типичных многочисленных провинциальных театров, вклад которых в отечественную культуру исключительно велик.

Во второй половине прошлого века в Селигерских землях появилось большое каменное барское имение в Покровском, на противоположном от Осташкова берегу озера. До сего времени здесь сохраняется главный усадебный двухэтажный кирпичный дом конца XIX столетия, где размещается контора совхоза «Покровское». Дошли до нас также добротные каменные хозяйственные постройки да липовый парк с буйными зарослями сирени и черемухи. Имение разорено во время революции, и лишь немногие существующие ныне в Осташковском краеведческом музее вещи



Неизвестный художник. Гостиная усадебного дома. Акварель. XIX в.

являются свидетелями минувших времен — это портреты, картины. Они великолепны по своим художественным качествам, а выполнены в большинстве своем местными художниками. Это красноречиво свидетельствует — в «дворянских гнездах» бережно относились к искусству, поощряли творчество, поддерживали своими заказами художников.

Грустные мысли наводит сейчас заброшенное, разоренное имение в Покровском, на память приходят строки Андрея Белого:

Заброшенный дом.
Кустарник колючий, но редкий.
Грущу о былом:
«Ах, где вы — любезные предки?»
Из каменных терцин торчат
проросшие мхи, как полипы.
Дуплистые липы
над домом шумят...
Былое, как дым...
И жалко.
Охрипшая галка
глумится над горем моим...

Из рассказов окрестных крестьян можно было услышать много доброго и хорошего о владельцах усадьбы Покровское. Интересна и показательна история крестьянского мальчика из деревни Залесье. Его честность, смекалка и сообразительность были замечены баринном, потому он взял подростка с собой в Петербург, дал ему экономическое образование. События революции не были понятны крестьянину Шелгунову Александру Николаевичу, и после «кронштадтского мятежа» он возвратился в родную деревню. Почти всю жизнь он прожил в городе Осташкове со своей женой Екатериной Петровной (в девичестве Тарелкиной, крестьянкой из соседней деревни Пачково). В их гостеприимном большом городском деревянном доме, где была парадная зала, анфилада небольших жилых комнат, старинные книги, подсвечники бронзовые, картины, скульптурки и многое другое, — сам уклад жизни чем-то напоминал, очень отдаленно, жизнь имения в Покровском.

В землях верховья Волги были до 1917 года и другие барские усадьбы — Бухвостово (принадлежала Толстым), в селах Сосница, Вятке, Ивановском. Усадьбы эти не были богаты, в них не было особой роскоши и великолепия. Таких в России было множество. «Помещичьи усадьбы (я говорю о помещиках средней руки) не отличались ни изяществом, ни удобствами. Обыкновенно они устраивались среди деревни, чтобы было сподручнее наблюдать за крестьянами; сверх того, место для постройки выбиралось непременно в лощине, чтобы было теплее зимой. Дома почти у всех одного

типа: одноэтажные, продолговатые, на манер длинных комодов; ни стены, ни крыши не красились, окна имели старинную форму, при которой нижние рамы поднимались вверх и подпирались подставками. В шести-семи комнатах такого четырехугольника, с колеблющимися полами и нештукатуренными стенами ютилась дворянская семья, иногда очень многочисленная, с целым штатом дворовых людей, преимущественно девок, и с наезжавшими, от времени до времени, гостями. О парках и садах не было и в помине; впереди дома раскидывался крохотный палисадник, обсаженный стриженными акациями и наполненный, по части цветов, барской спесью, царскими кудрями и буро-желтыми бураками. Сбоку, поближе к скотным дворам, выкапывался небольшой пруд, который служил скотским водоемом. Сзади дома устраивался незатейливый огород с ягодными кустами и наиболее ценными овощами: репой, русскими бобами, сахарным горохом и прочим, которые подавались в небогатых домах после обеда в виде десерта... У помещиков более зажиточных... усадьбы были обширные, но общий тип для всех существовал один и тот же. Не о красоте, не о комфорте и даже не о просторе тогда думали, а о том, чтоб иметь теплый угол и в нем достаточную степень сытости» (Салтыков-Щедрин М. Е. Пошехонская старина. — М., 1984. — С. 27—28).

В Соснице, Вятке усадьбы похожи на те, что описал Салтыков-Щедрин, они почти не отличались от крестьянских домов. В Бухвостове усадебный дом был двухэтажный каменный, в советское время здесь размещался детский дом для детей дошкольного возраста, которых из-за аварийности здания отсюда вывезли в 1985 году.

Удивительно радостное впечатление оставляет посещение небольшой усадьбы Ивановское, что в десяти верстах от истока Волги. Господский дом — двухэтажный деревянный особняк конца прошлого века, стоит на берегу озера Стерж, одного из системы Верхневолжских озер, по которым протекает Волга. Это родовое имение Вараксинных. Последним его владельцем являлся Алексей Николаевич, потомственный дворянин, в конце XIX — начале XX века был земским начальником. В Ивановском существовала прекрасная библиотека, где была собрана русская и зарубежная классика, церковная литература, а также труды по изобразительному искусству. Эти книги долгое время находились в Ивановском, где была открыта школа и директор ее, Воронин Николай Петрович, вместе с детьми собрал прекрасный школьный музей. Это — 60-е годы, а позднее школа

сократилась, уехала отсюда прекрасная учительская семья Ворониных, экспонаты школьного музея были перевезены в Осташковский краеведческий музей, в том числе и книги из собрания Вараксиных.

Архивные материалы позволяют понять и правильно оценить многое, в том числе и деятельность последнего владельца Ивановского Алексея Николаевича Вараксина. Он был председателем строительного комитета по постройке каменной церкви в погосте Ширково, в пяти верстах от усадьбы Ивановское. Селение привольно раскинулось на берегу другого верхневолжского озера — Вселук. В конце XVII века здесь был возведен деревянный ярусный храм во имя святого пророка Иоанна Предтечи, представлявший один из редких и уникальных образцов ярусного типа храма. По преданию, деревянную церковь срубили четыре крестьянских брата Ширковы, мастера-древоделы. Сейчас этот храм существует, отреставрирован, вошел в историю древнерусского искусства. И в том, что сохранен этот шедевр народных строителей, есть заслуга дворянина Алексея Николаевича Вараксина. Он помог крестьянам оценить уникальное сооружение, а также вместе с настоятелем храма и окрестными крестьянами направил письмо в императорскую Археологическую комиссию с просьбой сохранить древнюю деревянную церковь

Иоанна Предтечи. В письме значилось: «Прихожане... сознают достоинство своей церкви и поддерживают ее ремонтами» (ЦГИА, ф. 799, оп. 26, ед. хр. 407, л. 4. О строительстве каменной церкви в погосте Ширково).

В конце прошлого века небольшой древний деревянный храм не мог вместить всех прихожан, поэтому решили в погосте построить большой каменный храм во имя Иоанна Предтечи. И стоят на берегу Волжского озера близко друг к другу две церкви, посвященные одному святому пророку, одна из которых — древняя деревянная, другая — большая, красная, кирпичная, чем-то напоминает Спасо-Преображеский собор Ольгина монастыря при истоке Волги...

Долгожители села Волго-Верховье (а таких было много) помнили и знали хозяина имения в Ивановском. Они рассказывали, что Алексей Николаевич на собственные средства строил и ремонтировал дороги у истока Волги, ежегодно чистил русло истока, потому не было на истоке тинистых зарослей, как ныне, не загрязнялось и не зарастало русло реки. Все это небольшие, но убедительные свидетельства и факты. Важно понять землю, на которой живешь, понять культуру ее малых селений — это как бы замечательный сплав крестьянского и светского мира, частью которого были «дворянские гнезда».

Где вы — любезные предки?..

Полузаросший пруд...

