

Гости съезжались на дачу...

Мария Нащокина

*Там дамы щеголяют модами
Там всякий лицеист остер—
Над скукой дач, над огородами,
Над пылью солнечных озер.*

*Туда манит перстами алыми
И дачников волнует зря
Над запыленными вокзалами
Недостижимая заря.*

А. Блок



До сих пор в деревне были только господа и мужики, а теперь появились еще дачники. Все города, даже самые небольшие, окружены теперь дачами, и, можно сказать, дачник лет через двадцать размножится до необычайности. Теперь он только чай пьет на балконе, но ведь может случиться, что на своей одной десятине он займется хозяйством и тогда ваш вишневый сад станет счастливым, богатым, роскошным...» — писал А. П. Чехов.

Дача — слово, укорененное в нашей повседневной жизни, понятие, связанное с привычными, как правило, семейными хлопотами — «выехать на дачу», «построить дачу», «снять дачу». Употребляя это понятие нам слово, мы чаще всего не задумываемся о его истоках, не подозреваем, что оно обычно не переводится на иностранные языки, а следовательно обозначает что-то специфически «наше», своеобразный феномен отечественной культуры. Уникальная, пронизанная атмосферой духовности и неиссякаемого творчества, усадебная культура помещицкой России во второй половине XIX века постепенно уходила в прошлое. Этот неостановимый процесс сопровождался своеобразной культурно-символической канонизацией усадьбы как образа «родной старины», прекрасной и, увы, уже недостижимой грезы. Сквозь дымку

времени усадьба казалась созданием «золотого века» национальной культуры, синтезировавшим все искусства и сплавившим их с дивным ликом отечественной природы — и эпическим, и лиричным. Близость человека к природе, такая естественная в атмосфере созерцания усадебного пейзажа в этот период оказывалась все менее совместимой с реальностью. Большой город — исполинское порождение развивающегося капитализма и научно-технического прогресса все более отдалял человека от этого родного для него мира, включая в сложную систему переживаний новое, искусственно созданное городское «пейзажа». Эта зримо явленная утрата, конечно, не могла не вызвать в культуре, с одной стороны, художественного и поэтического осмысленного отклика — ностальгия по идеализированной гармонии русской усадьбы пронизывает произведения многих поэтов, писателей, художников конца XIX — начала XX веков, а с другой стороны, не могла не вызвать попытки ее возрождения не только в отдельных артистических «гнездах» — Абрамцево, Талашкино, Холмках и т. д., но и в более доступном, массовом варианте. Ипостасью усадьбы во второй половине XIX века стала «дача». Именно ей суждено было восполнить утраченную связь горожанина с природой, вновь приблизить его к простым и вечным событиям его мира — смене времен

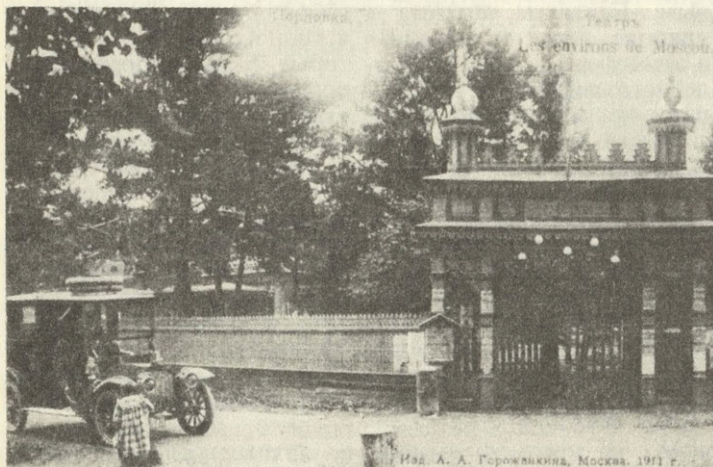
года, весеннему запаху земли, первым подснежникам, земляничным полянам, торжественной монументальности дубовых рощ, затаенным тоскливым осенним дождям и первым заморозкам. Дача вобрала в себя те элементы исконного образа жизни, которые были отторгнуты городом, вновь наметила, казалось бы, уже навсегда разорванную связь городского и сельского жителя. Она подарила радость обособленности домашнего очага, атмосферу интимной семейственности, такую ценную для тех горожан, чья жизнь была уже накрепко связана с многоквартирным домом, поэзию укомных уголков для сумерничанья (ведь дача, как правило, была просторнее и архитектурно-затейливее, чем городское жилье), ни с чем не сравнимое наслаждение созидания сада («сада» в его высоком духовном смысле как воплощения земной гармонии), прелесть домашнего дилетантского творчества, и наконец, прикосновение к жизни пригородного крестьянства, ее меняющемуся укладу, традиционным ценностям, уходящим поверьям, языку.

И в мировоззренческом, и в социальном плане дача заняла в культуре России давно «обжитое» место. Наличие глубоких корней, которые породили и питали феномен дачи второй половины XIX — начала XX вв. в культуре России, обусловили превращение ее в устойчивый элемент жизненного уклада, не умирающий и в наши дни.



ТАЙНИНСКАЯ. Платформа

Платформа Тайнинская



Перловка. Здание театра



Малаховка. Фото начала XX в.

«Дача» — древнее русское слово, связанное с глаголом «давать» /«дати»/. Однако еще в XVI веке это слово употреблялось и в значении — дар, подарок, пожалование, в XVII веке слово «дача» встречается в значении земельного и лесного участков, полученных от государства, т. е. также «даровых». Во второй половине XVIII столетия появляется новое употребление слова «дача» — для обозначения загородного дома, небольшой усадьбы, расположенной недалеко от города. Под Москвой первые дачники располагались еще в черте города, например, по берегам Яузы и Москвы-реки, а с середины XIX века активное дачное строительство началось в Петровском парке и Сокольниках.

Если в 40-х гг. дача — еще привилегия дворянства и высших государственных чинов, то во второй половине XIX в. дачи уже строят купцы и промышленники, разночинная интеллигенция, мелкие служащие. Темпы дачного строительства постепенно возрастают и прежде всего в окрестностях обеих российских столиц — Петербурга и Москвы.

Подмосковные окрестности, имеющие приблизительно одинаковые природные условия — красивую природу, обилие больших и малых рек, озер, густые леса, здоровый климат — были довольно плотно заселены. Эта обжитость Подмосковья, благоустроенные шоссе и дороги, мощное железнодорожное строительство, сделавшее Москву крупнейшим транспортным узлом Российской империи, обусловили быстрое распространение дачного строительства почти равномерно во всех направлениях от города. Однако и здесь есть отличия, связанные в основном, со временем постройки дорог.

Больше всего дачных местностей было основано по Николаевской (Октябрьской) железной дороге — Останки-

но, Петровско-Разумовское, Ховрино, Химки, Сходня, Крюково; Северной (Ярославской) железной дороге — Лосиноостровская, Дзамгаровка, Перловка, Тайнинка, Тарасовка, Клязьма, Мамонтовка, Пушкино, Рязанской (Казанской) и Брестской (Белорусской) железными дорогам. Сравнительно меньше дачных местностей по Павелецкой и Савеловской железным дорогам, построенным позже.

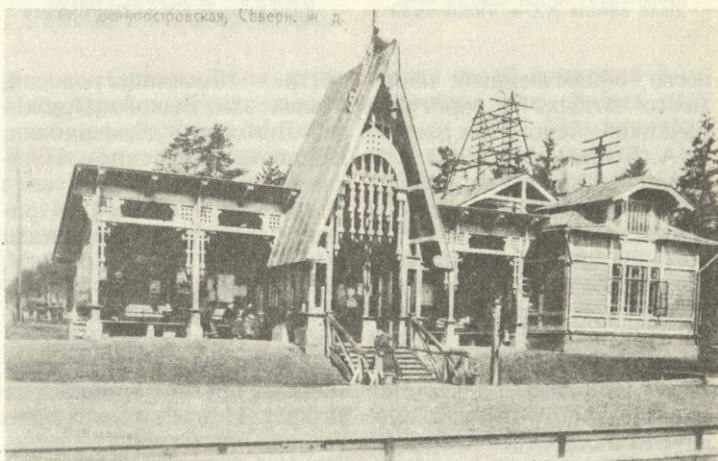
Первоначально поселки застраивались достаточно хаотично, без каких-либо регламентаций. «Дачи разбрасывались по местности в беспорядке, то шли сплошной массой, то отделялись полянами и рощами; между ними образовывались проезды и проходы; то широкие, то узкие. Таковы Перловка, Тарасовка, Мамонтовка, Богородской»¹. Когда же количество дачных местностей стало быстро расти, земства разработали правила о предварительной разбивке застраиваемых территорий на кварталы, с дорогами шириною 10 саженей (несколько больше 20 метров), что обеспечивало и пожарную безопасность, и удобство проезда. Наиболее простая для землемера разбивка на прямоугольные кварталы примерно одинаковой величины применялась очень широко, что придавало однообразию их планировкам. Однако оно в значительной мере компенсировалось разнообразием архитектурного решения каждого участка в отдельности, богатством стилистики дачных построек, обилием зелени.

Интересно, что правила застройки дачных поселков конца XIX — начала XX века специально предусматривали сохранение на участках леса, запрещали вырубку деревьев, чтобы местность не утрачивала своего «лесного» вида. Нельзя было застраивать более трети их территории и устраивать глухие заборы, нарушающие естественные визуальные связи.

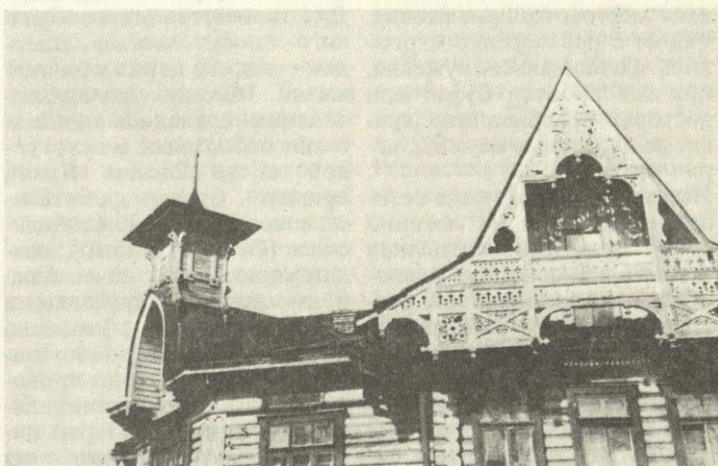
Центром поселков был чаще



Дача начала XX в. в Люберцах.
Фото 1930 г.



Платформа Лосиноостровская



Дача начала XX в. в Косино



Дача начала XX в. Тайнинская



Дача начала XX в. Перловская



Дача начала XX в. Тайнинская

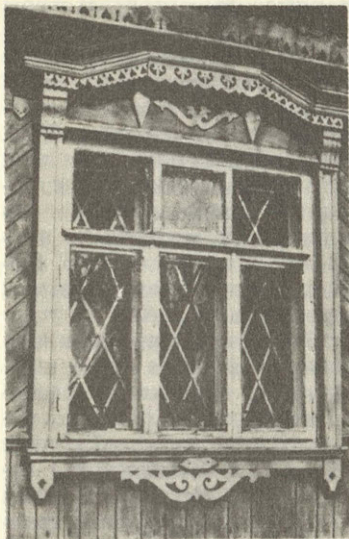
всего общественный парк — место отдыха и прогулок дачников. Вспомним рассказ И. А. Бунина «На даче»: «На обширной поляне парка стояли одни темнозеленые, широковетвистые дубы. Тут обыкновенно собирались дачники... Подходили дамы и барышни с работой и книгами, няньки и важные кормилицы в сарафанах и кокошниках. Изредка, но все-таки без надобности щелкая, прокатывались велосипедисты в своих детских костюмах». Однако, в тех случаях, когда поселки располагались близко от железнодорожной станции, она становилась главным местом их притяжения. Рядом с ней нередко строились зрелищные сооружения, при ней работал буфет или ресторан, разбивались красивые цветочные клумбы, играл оркестр.

Несмотря на дежурные сетования дачников на летнюю скуку, подмосковная дачная жизнь была довольно разнообразной, наполненной развлечениями. Во многих поселках работали летние театры, в которых часто гастролировали лучшие московские и петербургские труппы или группы знаменитых актеров, свободные в это время от работы в городе. В

театрах Лосиноостровской, Малаховки, Быкова, Крюкова, Люблино, Немчиновки, Перловки, Подосинок, Пушкино, Салтыковки (театр «Струны»), Удельной, Царицыно и других выступали Ф. Шаляпин и Л. Собинов, А. Южин-Сумбатов, С. Головин, М. Ленина, М. Дальский, А. Коонен, А. Ленский, М. Блюменталь-Тамарина и многие другие знаменитые актеры. Неудивительно, что с этими «культурными адресами» были связаны и судьбы литературных героев: ведь чеховская Нина Заречная дебютировала именно в дачном театре в Малаховке. Дух творчества многообразного «любительства», самодеятельности царил в дачной жизни. Многие «дачные начинания» сделались впоследствии событиями в культурной жизни России. Яркий пример этому — любительские постановки К. С. Алексеева (Станиславского), создававшиеся на даче близ подмосковной Тарасовки, в которых корни феномена Московского художественного театра. На дачах проводили лето и профессиональные художники, актеры, писатели, поэты. Немногие из них имели собственные дачи, но снимали их на лето фак-

тически все. Под Москвой в Малаховке жил и работал Н. Телешов, в Тарасовке была дача семья Бахрушиных и П. М. Третьякова. В Пушкине творил художник А. Рябушкин, а несколько позже Е. Камзолкин. Здесь жили артисты балета Большого театра. В Немчиновке жил и умер К. Малевич. Ф. Шехтель имел дачу в Кунцево, а в Люблино снимали дачи ученики Московского училища живописи, ваяния и зодчества. Пожалуй, этот перечень можно продолжать бесконечно.

В большинстве поселков были открытые эстрады для концертов и повсеместно в общественных парках были устроены круги для танцев, где по вечерам играл оркестр. Однако театры и эстрады не только предоставляли сцену профессионалам, на них с увлечением работали любители — жители окрестных дач. На устраиваемые ими праздники приезжали даже из города. Славилась летние маскарады в Бакровке, летние балы в Подосинках, спектакли театральных кружков в Быково и Болшево, праздники Первого подснежника в Лосиноостровской. Журнал «Дачник» общал о праздниках в под-



Окно дачи. Начало XX в.

Ворота дачи Александренко
в поселке Клязьма. Фото 1900 г.

Дача начала XX в. Перловская

московной Баковке: «...в театре, расположенном в двух шагах от станции, устраиваются маскарады, и тогда пустынная платформа оживает. Мелькают домино местных субреток и плащи тореадоров, которыми драпируются приезжие сюда из города «неизвестные»². Предметом особой заботы дачников были спортивные сооружения: повсеместно благоустроивались поля для футбола, площадки для хоккея и тенниса, гимнастические площадки, режиссерские скамейки, дома рыбаков. Спортивная жизнь поселков выглядела насыщенной. Испробовались новые комплексы физических упражнений. Например, в Лосиноостровской была популярна «сокольская» гимнастика. Проводились футбольные матчи, привлекавшие многочисленную публику, — в Косино, где всякого рода «танцовалки» были запрещены в виду близости Святого озера, единственным развлечением молодежи являлся футбол. По вечерам возле играющих собиралось все Косино. Славился кружок футболистов в Сходне, а Томилинская футбольная команда гордилась тем, что ее капитан А. Филиппов ездил от России в 1910-х го-

дах на Олимпийские игры. Популярен в дачных поселках был велосипедный спорт. В Клязьме, например, вокруг всего поселка была устроена специальная велосипедная дорожка.

Множественность пригородных поселков вокруг столиц и, в частности, подмосковных поселков вовсе не означала их однообразия. В каждом тщательно оберегали и при возможности развивали специфику, какую-либо уникальную индивидуальную черту. Это могло быть природное своеобразие местности — поселок Красково, например, славился своим «Обрывом», с которого открывались далекие красивые виды; поселок Косино — уникальными озерами — Белым и Святым, сохранившимися со времен ледникового периода, и первозданной красотой окружающей природы, Одиново — лесным заказником, где обитали многочисленные тетерева, вальдшнепы, зайцы, Пушкино — великолепным сосновым бором, который дачники называли «Царь-дар».

Особенностью поселка могла быть и какая-либо отличительная черта в обслуживании дачников. Поселок Лосиноостровский был из-

вестен своей ярмаркой и санаторием для слабых здоровьем детей. Мамонтовка — рестораном «Астория», Томилино — замечательной курортной станцией, где под наблюдением врача готовили кумыс мастера, специально выписанные из Уфы, а Малаховка санаторием и конкой, которая будучи уже в начале XX века своеобразным анахронизмом, пользовалась у многих дачников особой популярностью.

Индивидуальность поселков, непохожесть их друг на друга нередко получали развитие и в топонимике. В Томилино все улицы были названы в честь писателей-классиков, в Клязьме в честь писателей, поэтов и художников, например, Тургеневская, Соллогубовская, Лермонтовская, Репинская и т. д. В Малаховке главной достопримечательностью был «Невский проспект», соединяющий Малаховку и Красково. Вечерами он был полон музыки, сюда собиралось все многочисленное дачное общество. Особенностью дач в подмосковном Ильинском были собственные названия каждого участка — «Александрия», «Мариино», «Валентиновка» и т. д.³

Сдача дач в наем начинает приносить большие прибыли, поэтому владельцы подмосковных усадеб и имений под Петербургом все чаще отдавали землю в аренду под строительство дач, появляются даже случаи строительства поселков самими владельцами крупных поместий на усадебной земле. Подмосковный поселок Кучино был основан семьей Рябушинских, Джамгаровка — купцом Джамгаровым, Ильинское — Е. А. Ильиной, Кисель-Загорянский поселок (рядом со станцией Загорянской, открытой в 1912 году) — И. и А. Кисель-Загорянскими, Княж-Мещерский поселок (близ станции Востряково) — князем С. Б. Мещерским, Павловский поселок (близ станции Расторгуево) — торговым домом Д. и А. Расторгуевых, Перловка — чае-торговцем В. С. Перловым, Люблино — К. Н. Голофтевым и т. п.

Выгодность и большую распространенность такого использования усадебных гнезд живо иллюстрирует в художественной литературе пьеса Чехова «Вишневый сад». Предложение Лопехина абсолютно рационально с позиции делового расчета: «Ваше имение» — говорит он Раневской, — находится только в двадцати верстах от города, возле прошла железная дорога, и если вишневый сад и землю по реке разбить на дачные участки и отдавать потом в аренду под дачи, то вы будете иметь самое малое двадцать пять тысяч в год дохода... Вы будете брать с дачников самое малое по двадцать пять рублей в год за десятину, и если теперь же объявите, то, ручаюсь чем угодно, у вас до осени не останется ни одного свободного клочка, все разберут...» Именно поэтому графы Шереметев, Шувалов, Стейнбок-Фермор, Глебовы-Стрешневы, князь Волконский и другие, выделяя и оставляя в неприкосновенности ядро родовой вотчины, прилегающую к нему территорию сда-

вали под строительство дач. В этих случаях общественным поселковым парком часто становился усадебный парк, обычно предоставляемый владельцами для пользования дачникам. Удачным примером такого рода может служить Фельдмаршальский поселок, возникший в непосредственной близости от усадьбы Суханово и названный в честь одного из первых ее владельцев — фельдмаршала П. М. Волконского. Аналогично появились дачные поселки в Останкино, Ново-Гиреево, Кусково (Шереметевка и Чухлинка) под Москвой.

Дороговизна столичной жизни, отсутствие необходимого количества дешевых квартир, удобство сообщения с городом по железным дорогам, все это нередко делало дачу не только местом летнего отдыха, но и постоянным жилищем для мелких городских служащих. Это, отчасти, обусловило развитие своеобразных общественных форм их застройки и управления: в начале 90-х гг. появляется идея организовывать Общества благоустройства дачных местностей, получившая большое распространение. Например, к 1910 году под Москвой было организовано уже около 60 таких обществ. В их задачи входило решение всего комплекса вопросов, связанных с нормальной жизнью поселка — благоустройство, мощение дорог, вывоз мусора, электрическое освещение улиц, проведение водопровода (в отдельных случаях — канализации), строительство учебных заведений, театров (один из таких деревянных поселковых театров сохранился до нашего времени в Пушкино под Москвой), библиотек, читален, церквей, устройство катков, катальных гор, спортивных площадок, приглашение оркестров, театральных трупп, проведение детских праздников, приглашение специальных преподавателей для детских игр, и конечно все вопросы, свя-

занные со строительством самих дач.

Общества благоустройства дачных местностей издавали свои уставы и ежегодные отчеты о проведенной работе, некоторые из них имели свои печатные периодические издания, которые не только знакомили жителей с планами и деятельностью Обществ, но и с историческим прошлым дачных местностей, с литературными и поэтическими, чаще всего шутивными произведениями на тему дачной жизни. В начале XX века в Подмосковье издавались «Вестник поселка Лианозово», «Лосиноостровский вестник», «Малаховский вестник», журналы «Дачник», «Дачный вестник», «Постройка» (издание, в основном посвященное так называемой «дачной архитектуре»); в Петербурге выходили журнал «Дачный курьер», газета «Поселковый Голос» и т. д. В них имелись разделы, где печатались шарady, ребусы, описывались всевозможные игры, публиковались рисунки маскарадных костюмов, последние моды. Вот пример непритязательной «дачной лирики»:

«Пришла весна... в тиши полночной
Уж первый соловей запел
Прощай теперь, вопрос гучковский
И кутерьма всех думских дел!
Пора предать забвенью мрачный
Тот политический хаос...
Теперь на очереди — дачный
Животрепещущий вопрос»

Маленький⁴.

Общества проводили действительно большую работу, их усилиями большинство дачных местностей приобрели высокий уровень благоустройства и комфортности. Вот строки из отчета Общества благоустройства подмосковного поселка Лианозово, деятельность которого началась с покупки земли для постройки дач: «Теперь, в десятилетнюю годовщину наших трудов на пользу поселка, мы с гордостью можем сказать, что много поработали и многое успели сделать. Но нельзя еще по-

кладать рук: многое еще и остается сделать, чтобы благоустроить поселок, чтобы привести его в тот вид, какой был намечен при покупке... Пожелаем, чтобы поскорее нашлась возможность замостить улицы поселка, чтобы скорее удалось... устроить школу, построить дом для библиотеки, театра и других общественных надобностей»⁵. В состав правления обществ благоустройства нередко входили архитекторы, являвшиеся консультантами по архитектурным вопросам, а иногда безвозмездно составлявшими проекты необходимых поселкам сооружений. (Например, в Обществе подмосковного поселка «Серебряный бор» входил архитектор И. П. Машков).

Благоустройство поселков развивалось не только усилиями обществ благоустройства, велика была личная инициатива дачевладельцев, нередко принимавших на себя большие материальные затраты. Сгоревший в 1895 г. театр в подмосковном поселке Пушкино был возобновлен в следующем 1896 г. «Сооружение летнего театра с обычными при нем помещениями для биллиарда, кегель, служб, со всею обстановкою принял на свой счет от имени Пушкинских дачевладельцев и дачников — один из арендаторов Удельных дачных участков при станции Пушкино — Потомственный Почетный гражданин Н. И. Пастухов (издатель газеты «Московский листок»), который в настоящее время уже закончил эти постройки, издержав на них, по имею-

щимся сведениям — свыше 20000 рублей»⁶.

Однако понимание дачной культуры, важно не только для восстановления еще одной, прерванной в нашей культуре связи, но имеет вполне практическое значение — до сих пор неосознанные как часть национального историко-художественного и архитектурного наследия материальные памятники дачных пригородов продолжают «таять» на глазах.

Справедливости ради отметим, что процесс разрушения начался давно, и в начале XX века был осознан как негативный. В 1912 году были основания написать о подмосковном поселке Котельники так: «Уже вырубают тенистые рощи городские рабочие... И скоро аромат сосны и фиалки вытеснит ядовитая вонь городских канализационных труб. Прорубят пруды и канавки для нечистот и отравят гноем большого города благоуханный, полный кислорода воздух лесного местечка. Плохая, в сущности, вещь — соседство такого Вавилона, как Москва. Не одна прелестная подмосковная Аркадия прекратит свое эфемерное существование...»⁷

И все же, несмотря на точность предвидения, лишь после 1917 г. этот процесс приобрел характер тотального бедствия, нарушающего и культурную, и социальную, и природную экологию пригородной зоны. Собственно, в 1920-е годы дачи постигла та же судьба, что и усадьбы, горевшие от рук новых хозяев, и городское жилье — сохранявшееся, но

превращенное в «коммуналки». Дачи тоже горели, и тоже обростали немислимыми пристройками, становясь постепенно похожими на бесформенные муравейники. Строения теряли логику своей композиции, декоративные детали, оформление интерьеров.

Судьба пригородных дач XIX — начала XX вв. была и остается печальной. Бездуховный утилитаризм новых жилых районов неотвратимо вторгается в еще уцелевшие кое-где островки уютных «микромиров» дачных поселков, в их хрупкую замкнутость. То немногое, что еще сохранилось до нашего времени, нуждается в неотложной помощи. Прослужив нередко без ремонта многие десятилетия, старые дачи приходят в ветхость, а опустевшие и бесхозные горят, не оставляя после себя, зачастую, даже изображений. До сих пор не изжита практика тотального сноса поселков. Особенно в этом смысле «преуспевают» Большая Москва, с холодной методичностью распространяющая многоэтажную застройку на свои пригороды. Будем однако надеяться, что живучесть традиции, завораживающая магия дачной жизни с ее доступной близостью к миру природы, контрастному городской суете, необходимостью обретения тишины и покоя в мире домашних радостей — детских игр, лесных походов, чаепития на веранде — сохранят подмосковные дачи Серебряного века не только как часть исконно русского уклада жизни, но и как памятники истории.

ПРИМЕЧАНИЯ

¹ Шапов Н. М. По Ярославской железной дороге. — М., 1925.

² Дачник. — М., 1912. — № 1.

³ Саладин А. В. Путеводитель по

пригородным и дачным местностям до станции Раменское Моск.-Каз. железной дороги. — М., 1914.

⁴ Дачник. — М., 1912. — № 2.

⁵ Вестник поселка Лианозово. — 1912. — № 7.

⁶ ЦГАИ СССР, ф. 515, оп. 32, № 3387. — О дозволении Обществу Пушкинских дачников возобновить в Пушкинском парке театральный павильон.

⁷ Дачник. — М., 1912. — № 2.