

Римма Голдина

## ЖИЗНЬ ПОСЛЕ СМЕРТИ

Следы происхождения южных  
удмуртов

Несколько лет назад учитель сельской школы Каракулинского района П.Н.Петухов принес в Удмуртский университет необычный предмет. Специалисты пришли в изумление — перед ними лежала бронзовая секира VI-V века до нашей эры!

Обух бронзового топора украшали изображения головы волка с оскаленной пастью и хищной птицы, вероятно совы, на волчьей голове. При этом ноздри волка являлись как бы округлыми, выступающими наружу ушами птицы, а уши зверя — подогнутыми птичьими лапами, охватывающими втулку секиры. Сочетание устрашающего оскаленного зверя и спокойной мудрой совы скорее всего должно было говорить о том, что секира — не что иное, как символ сильной и мудрой власти вождя племени так называемой ананьинской культуры железного века.

Секиру нашли, когда рыли могилу на кладбище близ села Галаново. Туда сразу выехали археологи. Разведочные шурфы показали, что на месте кладбища когда-то располагалось крупное селище ананьинского времени. Удалось даже найти на поверхности кости животных и обломки лепной глиняной посуды того периода. Более детально место уникальной находки обследовать не удалось, так как вокруг плотно расположились современные могилы.

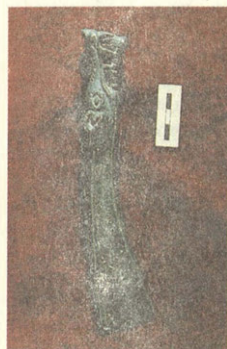
Галановская секира уникальна. Она не похожа ни на одну из семи известных науке парадных ананьинских секир. Другие секиры найдены более ста лет назад также при случайных обстоятельствах на реке Пинеге, в Чердынском районе Пермской области, в Воткинске, под Сарапулом, на городище Караабыз в Башкирии и на Южном Урале.

Недалеко от Галанова вверх по течению Камы находится один из самых известных археологических памятников Удмуртии — Тарасовский могильник. Он на полтысячелетия моложе галановской секиры. Как установили специалисты, он возник в I веке нашей эры и использовался вплоть до VI века.

Тарасовский могильник расположен на высоком мысу правого берега Камы, с которого открывается широкий вид на окрестные просторы. Впоследствии археологи обнаружили поблизости от могильника следы нескольких древних селищ, а чуть севернее, в укромном, не видном с реки месте, укрепленное городище, получившее название Момылевского.

Могильник открыли при бурении нефтяной скважины пятнадцать лет назад. Рабочие спохватились и вызвали археолога с опозданием, когда канаву под трубопровод успели прокопать через весь мыс. Прибывшему на место научному сотруднику Музея истории Среднего Прикамья в Сарапуле Н.А.Решетникову оставалось только констатировать, что древний могильник частично разрушен: кости и вещи из могил лежали на поверхности...

С помощью Удмуртского отделения Общества охраны памятников истории и культуры удалось остановить дальнейшие производственные работы на могильнике, поставить объект на государственную охрану. Начались научные исследования, которые продолжаются до настоящего времени.



Галановская находка  
— секира

Так секира выглядит  
сверху

За четырнадцать лет работы на Тарасовском могильнике раскопана огромная площадь — около 15 тысяч квадратных метров, — вскрыто более 1800 могил. Самые ранние по времени могилы располагались на наиболее высокой части мыса. Той, которая прежде всего пострадала при бурении скважины в 1979 году. В дальнейшем, как показали исследования, древние обитатели этих мест хоронили своих соплеменников преимущественно к склону мыса, обращенного к Каме.

Могилы за небольшим исключением в ранней части памятника располагались рядами, вытянутыми к западу на восток. В пределах рядов могильные ямы примыкали друг к другу довольно тесно, а иногда даже соприкасались, нарушая более ранние. Возможно, это свидетельствует о близком родстве захороненных. Умерших укладывали в погребальные конструкции типа деревянных ящиков. От них сохранились продольные и поперечные плахи, а также доски, оформляющие дно и верхнее перекрытие. И только дважды археологи наткнулись на захоронения в долбленых колодах.

Погребения совершались в основном персонально. Но были и групповые — от трех до восьми умерших в одной могиле. Как правило, это останки погребенных вместе мужчин, женщин и детей, которых смерть застигла скорее всего вместе. Умерших обычно клали на спину, головой в сторону реки. В двух случаях у погребенных почему-то была отрезана левая кисть и уложена справа у черепа. А в одном случае тело умершего сначала сожгли и остатки праха вместе с углем ссыпали на дно могилы.

В большинстве захоронений обнаружены интересные предметы. По представлениям людей того времени, жизнь человека продолжалась в другом мире. И вещи, положенные рядом с умершим, должны были служить ему в загробном мире. Поэтому в женских могилах археологи часто находят бусы, браслеты, гривны, височные подвески, которые приклеплялись в области виска к головному убору или одевались с помощью петли на ухо. В могилы женщин клали также железные ножи, шилья, иногда копыя и набор стрел.

Нетрудно теперь представить, как выглядели женщины Прикамья в начале первого тысячелетия нашей эры. На одной из погребенных, например, была меховая шапочка — по ее нижнему краю шла кожаная лента с бронзовыми накладками и бусами. В области висков к шапочке крепились две подвески. Шею местной красавицы украшали несколько нитей бус и гривен. Ее одежда скреплялась на груди оригинальной застежкой-фибулой в виде бабочки с шумящими подвесками, а на поясе стягивалась ремнем. По рукам шли два ряда бронзовых бус. Ноги женщины были обуты в кожаные сапожки, стянутые на подъеме ремешками с пряжками.

Рядом с умершими мужчинами чаще всего клали железные ножи, копыя, стрелы, колчанные крючки, мечи, части конской упряжи, удила, каменные точила и тому подобное. Воинов полагалось сопровождать в загробный мир в шлеме, кольчуге и панцире. Большинство погребенных воинов были пешими и имели на вооружении копье или лук со стрелами. Примерно пятую часть среди погребенных воинов составляли всадники. Кроме шлема и панциря, копыя или лука со стрелами они были вооружены мечом и топором.

Соплеменники старались нарядить умершего как на свадьбу. Лишь некоторые украшения почему-то снимали и клали в гроб отдельно. Так поступали с бронзовыми обручами-гривнами, которые носили

на шее. Их разгибали и укладывали вдоль тела. Постилали рядом или поверх умершего и парадные пояса. Чаще всего пояса были из кожи, окрашенной в ярко-красный цвет. Их украшали многочисленные геометрических форм накладки, пряжки и бронзовые наконечники. На многих крепились оригинальные полусферические предметы, вырезанные из створок морских раковин, неизвестными путями попавших на Каму. Эти раковины имеют матовый белый цвет, иногда лощеную поверхность и орнамент в виде насечек.

Неотъемлемую часть погребального обряда Тарасовского могильника составляли подарки умершим. Археологи называют их „жертвенные комплексы“. Чаще всего это небольшие берестяные туески, тупо закрытые крышками. В них укладывали головные уборы, бусы, разнообразные височные подвески, поясные накладки, гривны, браслеты, фибулы, скольгамы, а также ножи и шилья.

Коробку с дарами ставили обычно в изголовье или у ног покойника. Иногда в одной могиле попадались сразу два таких туеска, а в одном случае археологи извлекли сразу три жертвенных комплексов, которые содержали около двадцати различных бытовых вещей. Обычно ставить в могилы жертвенные комплексы возникло, очевидно, еще в ананьинское время и держался в Прикамье достаточно долго, вплоть до начала прошлого века.

Как уже говорилось, среди погребального инвентаря встречаются изделия из весьма отдаленных областей. Найдены, в частности, не только раковины-„каури“ из Индийского океана, но и бусы из Сири и Египта. В особенности много привозных застежек для нагрудной одежды, напоминавшей современный плащ. Часто встречаются фибулы в виде лука, а также фибулы-броши с эмалью. Многие из них изготовлены в мастерских городов-колоний Северного Причерноморья, а также поздними скифами Поднепровья и сарматами Нижнего Поволжья. Аналогичное происхождение имеют серебряные и золотые пластины, украшавшие шлемы местной работы.

Тарасовский могильник бесспорно был создан исконным финно-пермским населением Вятской земли, чьи истоки уходят в ананьинскую культуру. Что произошло с этим народом дальше? Вероятно, в эпоху великого переселения народов, приходящуюся на IV-V века нашей эры, волна кочевых племен по степным просторам докатилась из Центральной Азии не только до Европы, но и до лесного Прикамья. В тарасовских могилах этого времени значительно больше оружия, чем раньше. Почти в каждой — мечи, наконечники копий, стрел, шлемы, топоры, конская упряжь. В отдельных погребениях находили до семи боевых топоров сразу. Железный меч, конская узда и шлем были положены даже в могилу женщины восемнадцати-двадцати лет. В девяти случаях наконечники стрел обнаружены среди костей грудной клетки умерших, что явилось, очевидно, причиной их смерти.

В IV веке местное население практически перестает хоронить на Тарасовском могильнике. Было ли найдено новое место для племенного кладбища или, может быть, возникло не одно, а несколько мелких родовых, нам пока неизвестно.

Однако финно-пермяне продолжали жить в этом крае на протяжении многих столетий. А значит, потомки тарасовцев и составили впоследствии южную группу удмуртского народа, что подтверждается многими научными данными.