



## Страна городов



← Вологда. Кремль. Фото В. Моина

Суздаль. Река Каменка. Фото В. Моина

Страной городов называли средневековую Русь западные путешественники. Страной городов называл древнюю Русь академик Игорь Грабарь. Детинцы, посады, монастыри сливались на протяжении веков в единое целое, образуя культурное пространство старинных российских городов. Они поднимались на торговых путях, вдоль рек и больших дорог, на взгорьях и холмах, потому что «мера и красота» русскому зодчему говорили не меньше, чем «польза и выгода». По-разному складывались судьбы городов – иным выпало стать столицами, другим досталась скромная уездная доля. Но в них – очарование русской провинции.

Традициям русской городской культуры – будь то великий или малый город – мы посвятим специальный номер, эпитафией к которому могли бы стать слова поэта Михаила Дмитриева:

«...Узки улицы у нас, широка у нас летопись улиц».

# Рыбинск в планах и картах

Татьяна Виноградова



Рыбинск. Вид на город из Заволжья

До недавнего времени о Рыбинске ничего не писали — это был закрытый город, и увидеть его мог только тот, кто попадал в него случайно или приезжал в командировку. И — открывал для себя интереснейший город Верхнего Поволжья, с усадебной застройкой периода классицизма и старинным кружевом деревянных домов.

На нашей памяти город не раз менял название — Рыбинск, Щербаков, Андропов и снова Рыбинск, и ожидал своей участи: все ветхие здания в исторической части города были назначены к сносу. Но менялось отношение к ценностям старины, вышел закон об охране памятников истории и культуры, а в 1986 году Рыбинск получил статус города исторического, значит, охраняемого государством.

Своим началом, известностью и богатством Рыбинск обязан Волге и Шексне. Поселение слободского типа возникло близ слияния этих рек еще в древнейшие времена. Главным промыслом жителей была рыбная ловля, она и дала поселению имя. «Рыбная слобода» упоминается в завещании великого князя Василия III — в начале XVI века, в котором перечисляются города, волости и села, оставляемые сыновьям: «Да сыну своему Василью даю... город Ярославль... да Инопаж и з Сельцом, и сь

ездом, что на Волзе под Рыбною слободою противу Инопажа и Сельца...»<sup>1</sup>

По созданию Ярославской губернии Рыбная слобода в 1778 году получила звание города, а вслед за тем высочайше подтвержденный план и герб. Но претворение этого плана в жизнь было задержано большими пожарами, случившимися в городе в 1797, 1801 и 1811 годах. До настоящего времени дошло довольно много материалов и планов, которые дают возможность проследить развитие градостроительной структуры Рыбинска. Планы эти из архивов Москвы и Петербурга охватывают период с 1776 по 1929 год.

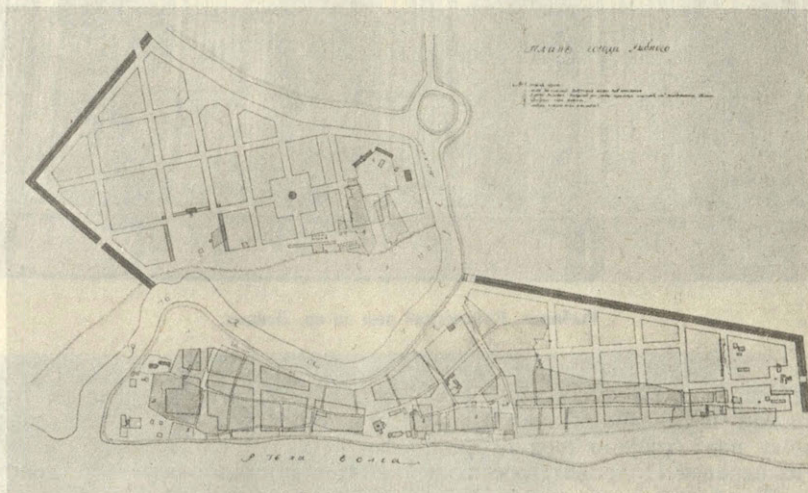
Один из немногих дошедших до нас документов, характеризующих город доперепланировочного времени, — прорисованный на высочайше подтвержденном проекте 1784 года и на чертежах, послуживших основой для его подготовки. К таким чертежам относится План города Рыбного, выполненный ярославским губернским архитектором Иваном Левенгагеном<sup>2</sup>, и План Ярославской губернии города Рыбинска, выполненный губернским землемером Иваном Корневым<sup>3</sup>. По ним видится город того времени — полотняная фабрика Саввы Яковлева, мельница, гостинный двор, купеческие лавки. Имелись две площади: одна торговая, на которой шел торг раз

в неделю, по субботам, на другой устраивались шалаши для приезжающих на ярмарку. На месте Казанского монастыря на планах отмечены две церкви, пунктиром показана ограда. На Соборной площади также две церкви: Преображения и Петра и Павла. Основной композиционной осью была главная улица, носившая, вероятно, название Казанской.

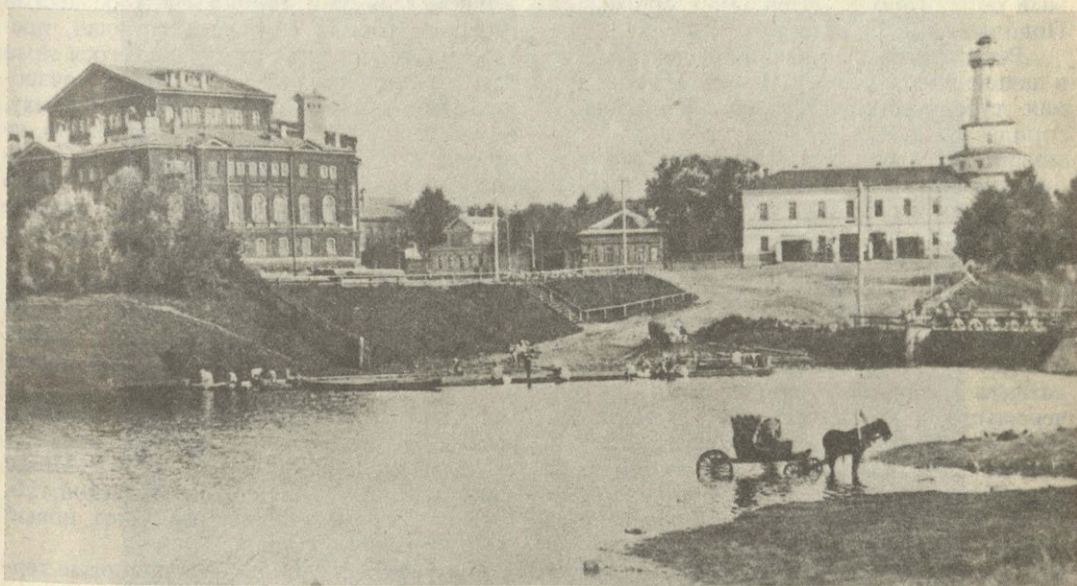
С открытием Мариинской в 1801-м и Тихвинской в 1812 годах водных систем Рыбинск стал главным узлом, соединяющим Волжско-Каспийский бассейн с Петербургом. Документов, характеризующих план города этого периода, тоже достаточно. Из них основной и наиболее известный — это

высочайше одобренный проект градопланировки Рыбинска. План Ярославской губернии города Рыбинска, выполненный рыбинским уездным землемером 12 класса Дмитрием Аладиным<sup>4</sup> и относящийся к 1809—1811 гг., мало известен, как и План города Рыбинска, выполненный архитектором Вас. Житковым<sup>5</sup>, и План уездного города Рыбинска<sup>6</sup>.

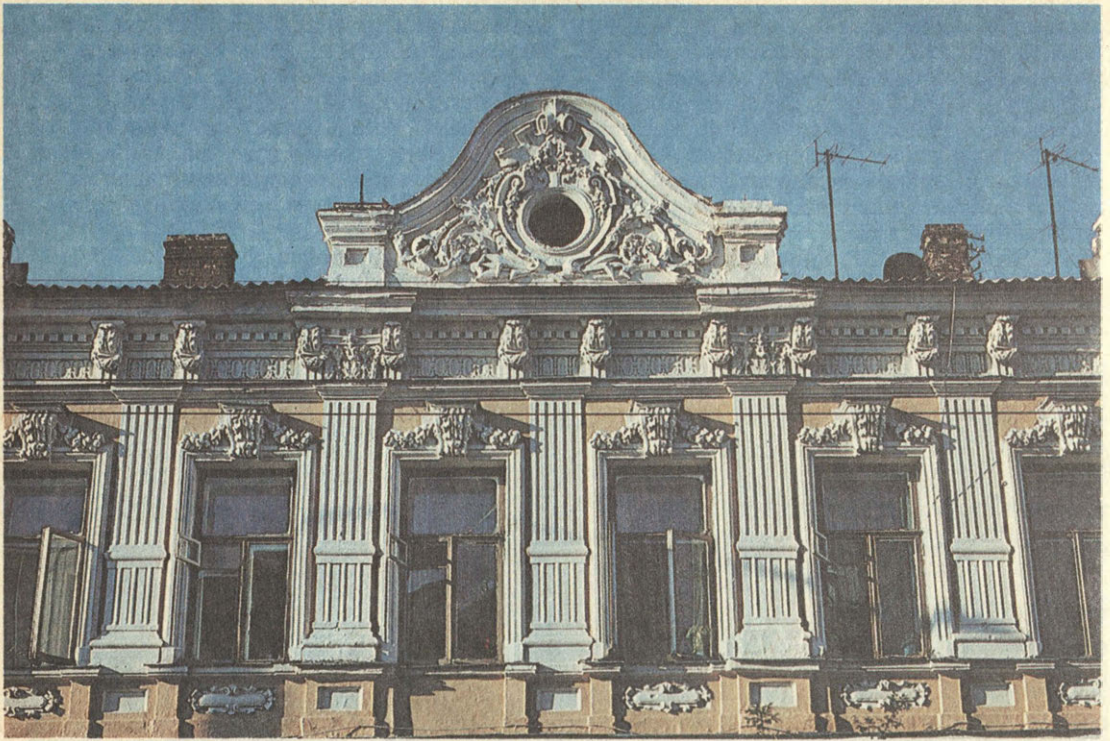
Новая планировка учитывала исторически сложившийся облик Рыбной слободы, в результате чего город не обезличился и не потерял свою живописность, осталась нетронутой и даже получила развитие композиция комплекса храмов вдоль Волги, включающая Казанский монастырь,



План города Рыбногo



Рыбинск. Вид на театр с реки Черемухи



Рыбинск. Купеческий дом на пр. Ленина.

Соборную площадь со Сретенской и Крестовоздвиженской церквями. Параллельно этому первому ряду храмов шел второй, состоящий из церквей Покрова Пресвятыя Богородицы, Толгского подворья и Нерукотворного Образа Спасителя, Георгиевской кладбищенской и Вознесения. Все эти комплексы храмов создавали неповторимый образ города, очень характерный для Поволжья.

Регулярный план начал осуществляться в начале 90-х годов XVIII века. Из сообщения губернского землемера Коренева в городскую думу следует, что по конфирмованному плану город Рыбинск был разбит на кварталы, были отведены места для постройки временных торговых помещений, а также для здания биржи. По плану можно заметить и предположить, что изменение трассировки древней Казанской улицы, проходившей по водоразделу между Волгой и Черемхой, и перенесение ее в южную сторону было вызвано желанием развить планировку города на новую, Зачеремушную часть, которую предполагалось застроить: здесь проектировалось более 20 кварталов. А в 1785 году был выстроен каменный дом городничего, в котором разместились и присутственные места. Но жители города не полюбили эту местность, вероятно, из-за того, что весной вода слишком близко подходила к домам, и пойма Черемхи затапливалась. Известно,

что в 1797 году удрученные этим обстоятельством горожане обратились к императору Павлу I, в ответ на что в сентябре того же года последовал указ «О непринуждении граждан города Рыбинска к переходу за реку Черемху, а о позволении им строиться на выгонном вверх по Волге реке месте». В указе говорилось, что «во всемилостивейшем уважении на просьбу Ярославской губернии города Рыбинска граждан, претерпевших несчастье от случившегося тамо 8 числа прошлого месяца пожара, соизволяем: чтобы их к переходу за реку Черемху, по неудобности того места к заселению, не принуждать». Уже построенный к тому времени каменный дом городничего долго не просуществовал, в 1803 году здание числилось ветхим из-за «топкости грунта», но восстановлено не было.

Важный этап в формировании пространственно-планировочной структуры города и реализации регулярного плана зафиксировал план, утвержденный Александром II 10 марта 1855 года.

Наиболее известным из планов нового времени является План города Рыбинска из «Иллюстрированного календаря»<sup>7</sup>. Менее известен План Рыбинска Ярославской губ. 1913 г.<sup>8</sup>. Эти два плана отмечают новый этап в развитии города.

Разрастаясь, город осваивал новые территории и соединялся с бывшими пригородами, как-на правом, так и на левом бере-

гах Волги. Такими как район кладбища, усадьба Михалковых, села Новые и Старые Ерши, Александровское и др. В черту города вошла и так называемая «Скоморошечья гора». Количество образующих планировку доминант стало самым большим за все время существования Рыбинска — церковные комплексы в самом городе и в ближайших селах (Петровском на левом берегу Волги и Васильевском на берегу Шексны). В 1904 году был построен католический костел, а в 1912 году деревянная вышка пожарной каланчи, сооруженной еще в 1867 году по проекту городского архитектора П. А. Уткина, была заменена новой, более высокой, в стиле «модерн».

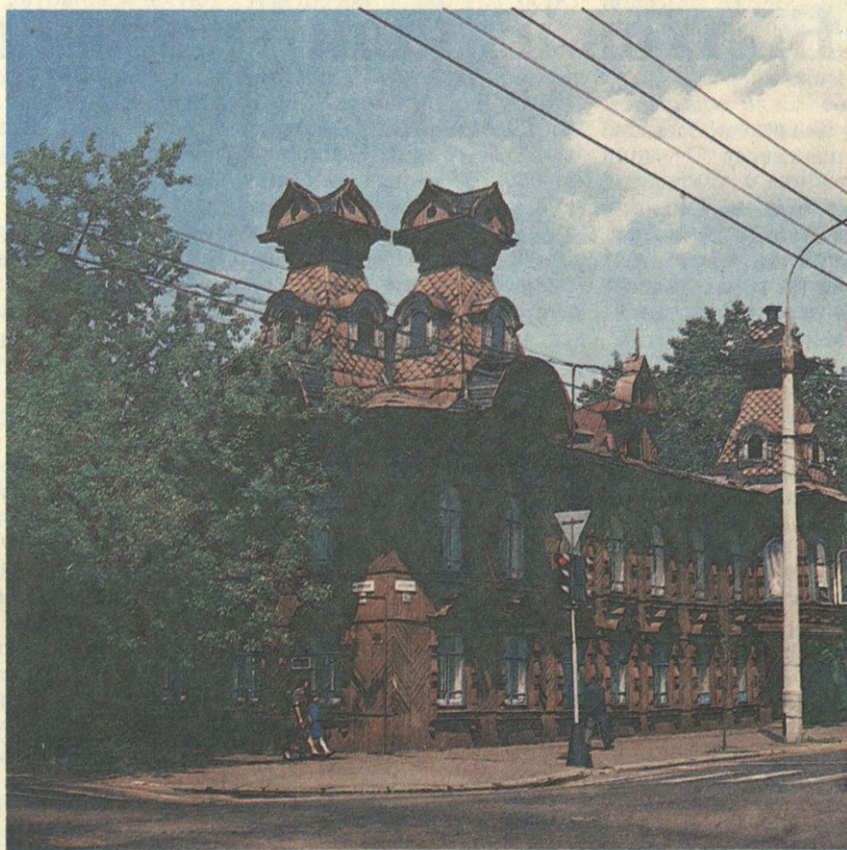
Изучение исторических планов Рыбинска позволяет проследить преемственность в развитии планировки этого старинного города, видеть его композицию и структуру от древнейших времен до наших дней. На планировочную организацию исторической части безусловно оказал влияние природный ландшафт — он обусловил расположение застройки, размещение архитектурных доминант, городского центра.

Центр города, Соборная площадь, на которой находятся Спасо-Преображенский собор и его колокольня, практически не изменился в своем значении с прошлого века и по-прежнему играет важнейшую роль градообразующей основы Рыбинска.

В своем облике Рыбинск сочетает типичное и уникальное, что характерно для малых и средних городов России. В нем нет шедевров архитектуры, но он обладает единственной в своем роде градостроительной композицией. Лицо этого города — истинное лицо русских приволжских городов.

#### ПРИМЕЧАНИЯ

- <sup>1</sup> Духовные и договорные грамоты великих и удельных князей XIV—XVI вв.—М.—Л., 1960.—№ 89.
- <sup>2</sup> РГИА, ф. 1399, оп. 1, д. 864.
- <sup>3</sup> РГИА, ф. 1399, оп. 1, д. 865.
- <sup>4</sup> РГИА, ф. 1293, оп. 168 Ярослав. губ., д. 28.
- <sup>5</sup> РГАДА, ф. 192, оп. 1 Ярослав. губ., д. 41.
- <sup>6</sup> РГАДА, ф. 192, оп. 1 Ярослав. губ., д. 36.
- <sup>7</sup> Иллюстрированный Рыбинский календарь.—Рыбинск, 1903.
- <sup>8</sup> ЦГИА г. Москвы, ф. 311, оп. 2, д. 702.



Рыбинск. Купеческий дом на улице Пушкина, воссозданный заново в 1989 г.