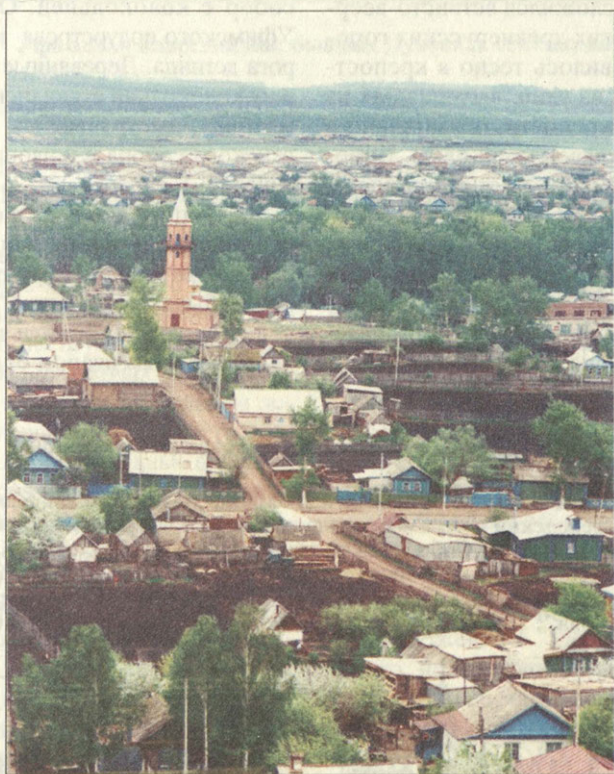


Силуэты времени



Многоликая Уфа

Штрихи к архитектурному портрету

Нинель Курбатова

Уфа основана в 1574 году и сформировалась как типичный средневековый город, раскинувшийся на высоком холме и нависший над низменностью в месте впадения реки Сутолки в реку Белую. Древний деревянный город, будто выросший из холмов. “Распоротый” восемью “великими и глубокими буераками” (оврагами), служившими ему защитой, город был обращен к реке Белой. С валов крепости и монастыря, с вершин городищ, с колоколен церковью выступала взаимосвязанная структура древнего города. К середине XVII века в Уфе произвольно сложился ветвисто-веерный план, как у многих древнерусских городов, которым становилось тесно в крепостных стенах. Каждая из улиц, выходящих из 6 ворот Уфимской крепости, обязательно в перспективе “замыкалась” церковью. Дороги, идущие от одноименных ворот крепости, располагались с востока на запад в следующем порядке. Успенская (позже Усольская, ныне – Сочинская) – замыкалась церквями Успенского мужского монастыря: летней – Успения Божьей Матери и зимней – Богоявления Господня; Спасская (позже – Сергиев-

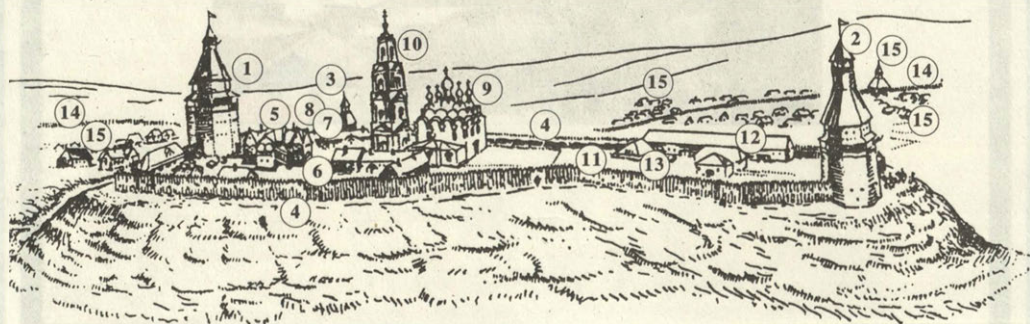
ская, ныне – Менделеевская) – замыкалась церквями Сергиевской и Рождества Богородицы; Сибирская (ныне Мингажева) – церквями Покрова Пресвятой Богородицы и Николая Чудотворца; Казанская (ныне – Октябрьской революции) – Благовещения, Божией Матери и Преображенного Спаса; Ильинская (ныне – Фрунзе) – Ильинской церковью и Фроловская (ныне Гукаева) – церковью Фрола и Лавра.

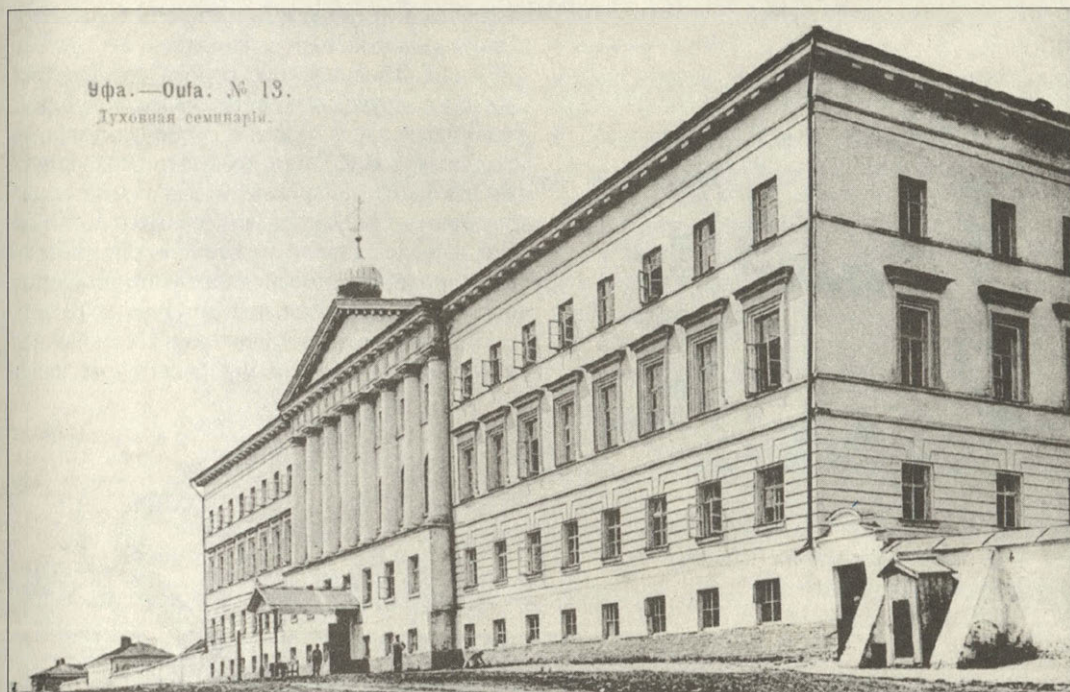
Главным зданием города, его вертикальной доминантой был каменный Смоленский собор с колокольней. Он стоял на гребне Уфимского полуострова в центре малого острога детинца. Деревянные приходские церкви и их колокольни ставились на холмах и всхолмлениях, выстраивались относительно Смоленского собора в живописную цепочку вертикалей.

К концу XVII века в связи с сооружением новой оборонительной линии, охватившей значительную территорию, старая крепость была разобрана (“детинец”) – оставлен. Вся градостроительная структура с ветвисто-веерным планом оказалась включенной

Уфимский кремль в XVII–XVIII веках (Реконструкция)

1 – Михайловская башня; 2 – Никольская башня; 3 – Наугольная башня; 4 – Тын кремля; 5 – Воеводский дом; 6 – Воеводский двор; 7 – Приказная изба (канцелярия); 8 – Караульная; 9 – Собор (без приделов 1679 и 1685 гг.); 10 – Колокольня и часы; 11 – Зеленый анбар (пороховой погреб); 12 – Пушечные анбары (артиллерийские магазины); 13 – Предполагаемое расположение колодцев; 14 – Тын “большого города”; 15 – Часть уфимских слобод и Спасская башня (с воротами)





Уфа эпохи классицизма: бывшая Духовная семинария

в территорию “большого” (“окольного”) города.

Но Смоленскому собору не долго оставалось быть центром Уфы. После пожара 1759 года, когда сгорели малый кремль (детинец), 210 дворов и часть стен большого города, прежнее историческое ядро города приходит в упадок. Все административные здания перемещаются за овраг на Шугуровскую гору. Однако система средневековых улиц, струящихся изгибами и изломами по склонам ложин и пригорков, сохранялась. Только теперь, когда город утратил оборонительные функции и после губительных пожаров 1759, 1816, 1821 годов, поглотивших немало деревянных строений, улицы начинают спрямляться, сохраняя старую топографию. Из военного укрепления город Уфа постепенно превращается в административный, транспортный и торговый центр.

В конце XVIII века все русские города, ставшие уездными или губернскими, начали подвергаться перепланировке. Первый генплан Уфы был составлен в числе 300 планов больших и малых городов Комиссией о каменном строении С.-Петербурга и Москвы (1762–1796) еще в конце XVIII века. План был “высочайше утвержден” 3(15) июля 1803 года и вошел в Полное собрание законов Российской империи, но осуществлен не был “по возникшим причинам”.

Широкие градостроительные мероприятия, коснувшиеся многих городов, в том числе и Уфы, были сосредоточены в руках столичных архитекторов В.И.Гесте, В.П.Стасова, А.И.Мельникова, К.И.Росси, Л.И.Руска, А.А.Михайлова 2-го и других.

С 1810 по 1830 год В.И.Гесте возглавил все градостроительное дело в России и переделал и составил вновь несколько десятков проектов планов городов и 26 образцов планировки их кварталов. 28 декабря 1817 года В.И.Гесте прибыл в Уфу и в течение месяца вместе с губернским землемером Сметаниным изучал местность города, который можно было пересечь в любом направлении за полчаса. 22 января 1818 года в рапорте оренбургскому гражданскому губернатору М.А.Наврозову Гесте пишет: “... хотя местное положение г. Уфы довольно затруднительно, но, по-видимому, верно снято г. Сметаниным, и со мною осмотрено по всем частям, и полагаемый план может быть произведен в действо...”

Большое количество рабочих планов свидетельствует о том, в каких муках рождался план 1819 года, по которому шло строительство Уфы вплоть до начала XX века.

В.И.Гесте проявил исключительное понимание общих вопросов градостроительного порядка, особое чувство ансамбля, умение



Герб Уфимской губернии

заглянуть в будущее и представить себе дальнейшее развитие центра города.

План классического города представлял собою прямоугольную сетку кварталов, аккуратно нарезанных взаимно перпендикулярными улицами. В.И.Гесте предусмотрел частичную реконструкцию существовавшей застройки: спрямление улиц и укрупнение кварталов с сохранением старой архитектурной топографии города, его древней объемно-планировочной градостроительной структуры. Теперь все улицы ветвисто-веерного плана, стекавшиеся к Смоленскому собору, были спрямлены,



Культовые сооружения

1- Сергиевская церковь; 2- Покровская церковь; 3- Рождественская церковь; 4- Симоновская церковь; 5- Благовещенский женский монастырь; 6- Успенский мужской монастырь; 7- Спасская церковь; 8- Первая соборная мечеть; 9- Мечеть Хакимия"; 10- Духовная семинария;

Особняки

11- Усадьба Степановых-Зоринных; 12- Особняк Лаптева; 13- Особняк Поносовой-Молло; 14- Дом Костеринных; 15- Дом Емельянова; 16- Дом Чижова; 17- Дом Шамовых; 18- Дом Аверьяновых; 19- Дом Демидова; 20- Особняк Поносова; 21- Усадьба Алексеевых; 13- Особняк Поносовой-Молло; 14- Дом Костеринных; 15- Дом Емельянова; 16- Дом Чижова; 17- Дом Шамовых; 18- Дом Аверьяновых; 19- Дом Демидова; 20- Особняк Поносова; 21- Усадьба Алексеевых;

проложены параллельно друг другу и перекрестно им легли улицы Воровского и Ново-Мостовая (названия нынешние). По плану В.И.Гесте на месте сгоревших деревянных церквей были построены каменные, большие по размерам. Расположенные в основном в планировочных узлах, объемно выражая структуру города, они сохраняли "память места". Так возникли в стиле ампира церкви: Покровская, 1817 (действующая), Спасская, 1821 (сохранилась частично), Успенская, 1840 (сносена), Ильинская, 1846 (сносена), Благовещенский женский монастырь (на месте

бывшего Успенского мужского монастыря) с каменными церквами и часовней, 1838 (практически не сохранилась). Смоленский собор был реконструирован под классицизм (сносен в 1956 году). Сергиевская церковь осталась как прежде деревянной (действующая).

Несмотря на отдельные утраты, объемная композиция и видовые перспективы улиц не были нарушены, чему способствовали вертикали вновь выстроенных храмов и слитые с ними естественные холмы. Характерный рельеф как самих улиц, так и территорий, к ним прилегающих, был сохранен от реконструкций.



Уфа с птичьего полета

Архитектурная перспектива

Елены Фаворской. 1963

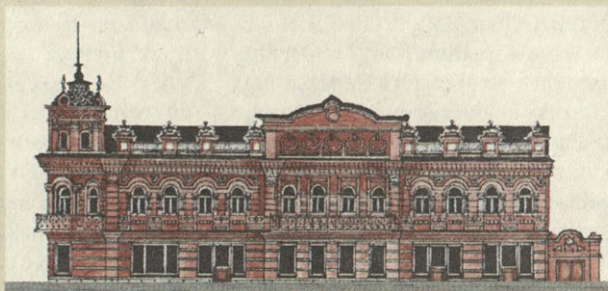
Рисунки Татьяны Таиповой

Общественные здания

22— Реальное училище; 23— Казармы Уфимского гарнизона; 24— Народный дом С.Т. Аксакова; 25— Государственная дума; 26— Дом Блохина; 27— Дворянское собрание; 28— Дом губернатора; 29— Здание Уфимского Окружного суда; 30— Здания завода Гутмана;

Торговые и доходные дома

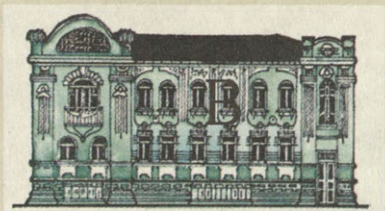
31— Гостиница "Астория"; 32— Гостиница "Метрополь"; 33— "Большая Сибирская" гостиница; 34— Доходный дом; 35— Госбанк; 36— Водонапорная башня; 37— Торговые ряды; 38— Монумент Дружбы



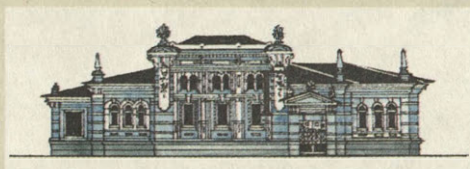
Городская дума. 1883



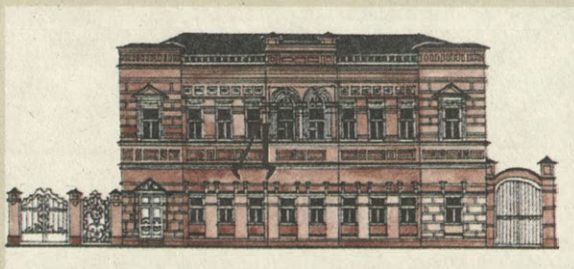
Дом Базилевского и гостиница Полетаева.
Середина XIX в. Ныне: НИИ глазных болезней



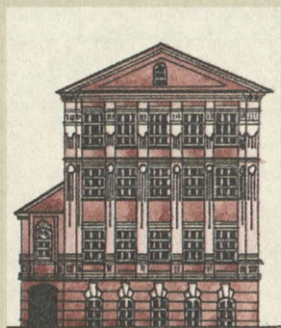
Дом купца Костерина. 1912
Ныне: НИИ животноводства



Особняк Пonomаревой-Молдо. 1910. Ныне:
Президиум Уфимского научного центра РАН



Землемерное училище. 1880-е гг.
Ныне: Институт геологии



Госцирк. Начало XX в. Ныне:
филиал Московского финансово-экономического института

По-своему замечательные образцы архитектурной эклектики и модерна украсили Уфу в конце XIX – начале XX века. Эти здания выросли вдоль “красных линий” классические прямых кварталов старой части города. Здесь мы видим все типы зданий этого периода – гостиницы, банки, народный дом, учебные заведения, доходные дома, магазины и особняки богатей. Назначение этих зданий часто уже другое, но именно они, как и встарь, продолжают определять колорит главного города Башкирии.

Спустя столетие после постройки, многие строения, удивлявшие современников затейливой архитектурой, достигли, увы, предела своей выносливости и требуют реконструкции. И к ним внимания требуется не меньше, чем к сооружениям более ранних эпох и стилей.

Охраной памятников, изучением и разработкой планов реставрации старой части Уфы, а также других исторических городов республики занимается недавно созданное учреждение – Научно-производственный Центр по охране памятников истории и культуры Министерства культуры Республики Башкортостан.

По материалам научных сотрудников республиканского Научно-производственного Центра подготовлены публикации о городах Стерлитамаке, Бирске, Белебее и Белорецке

Проекты реконструкции фасадов
Автор – архитектор Т. Таипова



**Уфа эпохи эклектики: здание Крестьянского Поземельного банка
При советской власти здесь помещался Башкирский обком КПСС
Ныне – Национальный музей**

Новая часть города была перенесена из лабиринта оврагов на сравнительно ровную незастроенную местность. Расширение города спроектировано на запад – до улицы Гафури, на север – до улицы Революционной.

Градообразующей осью нового плана стали две площади; от нынешних улицы Тукаева до улицы Фрунзе – Соборная площадь, которая как бы плавно перетекала в центральную площадь города – Верхне-Торговую, в центре которой располагалось кафе Гостиного двора. Остатки его снесены в 1996 году (здание восстанавливается).

Соборная площадь представляла собою административно-учебный центр, на которой разместились Духовная семинария и Духовное училище (1827) – Завод телефонных аппаратов; дом губернатора (1850) – городская поликлиника № 1; мужская гимназия (1847) – корпус Медицинского института по улице Фрунзе; присутственные места (1839) – донорское отделение по улице Фрунзе.

Доминантой этого ансамбля стал Воскресенский кафедральный собор (1840), стоявший на месте нынешнего Башкирского театра драмы имени М.Гафури (снесен в 1920 году).

По плану Гесте возникла также Александровская площадь, которая включала в себя Александровскую церковь (1824 г. – снесена), Казармы внутренней стражи (1830).

В первой половине XIX века в Уфе были построены в классицизме целые комплексы: Духовное управление мусульман и мечеть каменная (1830 – действующая); Оренбургская удельная контора (снесена); архиерейский дом с флигелем и консистория (снесены).

Все эти сооружения были выстроены по образцовым проектам А.Захарова, А.П.Воронихина, А.И.Мельникова и других и органично включались в систему улиц и площадей, составив великолепный ансамбль классицизма, а вернее – систему ансамблей.

Последующее дореволюционное строительство Уфы проводилось с сохранением целостности сложившегося ансамбля.

План В.И.Гесте явился результатом неповторимого сочетания древнерусских градостроительных традиций с принципами классицизма в условиях сложного рельефа, когда взаимопроникновение и взаимослияние нового города с его историческим ядром составили органичное целое.