



Неизвестный художник
Портрет Е.Н.Кривцовой, урожденной Репниной-Волконской
Публикуется впервые

ЗАБЫТЫЙ
МИР

ГОТИЧЕСКИЕ МИРАЖИ

Сергей Терехин
кандидат архитектуры

«Там есть село; я помню живо, как на зеленых берегах оно раскинулось красиво и отражается в волнах», — писал поэт-романтик, уроженец одной из поволжских колоний Эдуард Губер, ставший известным как первый переводчик «Фауста» на русский язык. Убедительны впечатления других современников — литераторов, путешественников, ученых, не пожалевших добрых, а то и восхищенных слов для этого странного уголка российской земли, заселенного при Екатерине II выходцами из Западной Европы, главным образом немцами. Среди них И.С.Аксаков, А.Ф.Воейков, Г.Р.Державин, В.А.Жуковский, В.Г.Орлов,

А. фон Гумбольдт, С.Г.Гмелин, И.И.Лепехин, П.С.Паллас, П.П.Семенов-Тянь-Шанский, И.А.Феслер, И.Р.Форстер и многие другие. Да и было чему подивиться — неслучайности, тонкой продуманности размещения немецких селений, их живописным панорамам, впечатляющему контрасту уютных благоустроенных колоний, вселенской бескрайности Волги, холмов и степей по ее берегам.

Для каждой из более чем сотни (!) устроенных на Волге немецких колоний в 1764–1766 годах составлялся специальный проектный план. Это был первый в империи крупномасштабный опыт организованного

Село Усть-Золиха — бывшая немецкая колония Messer
Фотография автора





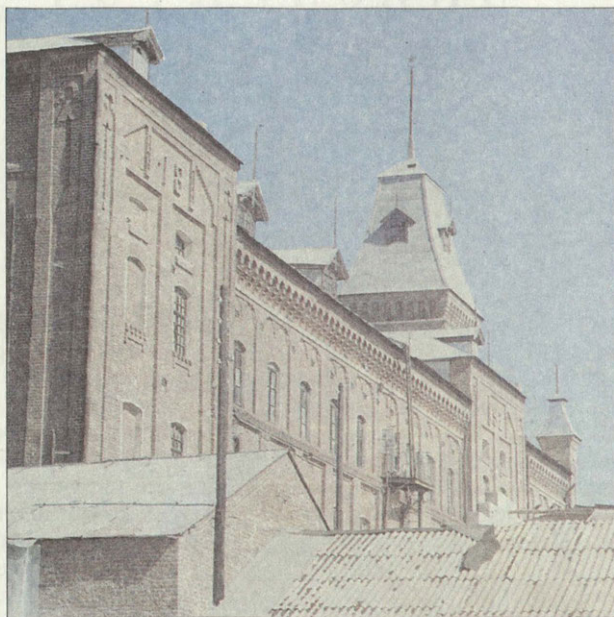
Католическая церковь в бывшей колонии Herzog на Волге. Построена в 1910 году
Фотография 1910-х годов

сельского расселения. Колонии располагались на приволжской территории приблизительно от села Малыковка (ныне город Волск) до города Дмитриевска (ныне город Камышин) девятью округами — 39 непосредственно по берегам Волги; несколько правобережных (т.е. находившихся на правой, «нагорной», стороне) на Саратовско-Астраханском почтовом тракте; остальные образовали цепочки вдоль малых рек — Медведицы, Большого и Малого Караманов, Карамыша, Иловли. Типичное правобережное селение укрывалось от степных ветров и зноя в низине среди пологих возвышенностей, в перелеске. «Колония [Сосновка-Schilling] устроена в широкой и глубокой долине, орошаемой ручьем, который струится меж холмами, прежде

чем отдать свои воды Волге», — отмечал в путешествии академик П.С.Паллас в 1799 году. Левобережные («луговые»), заволжские колонии плоско и компактно располагались на яру, над заливными лугами широкой волжской поймы.

Изначальная планировочная схема, фрагменты характерных и ценных ландшафтов сохранились во многих обитаемых и заброшенных ныне селах — бывших колониях.

«Наружный вид каждой колонии... представляют регулярно выстроенные городки: прямые широкие улицы, правильно разделенные кварталы с предосторожностями от пожарных случаев; хорошие и большие дома...», — отмечал в 1830 году статский советник П.А.Шлыков при плановом обзрении саратовских колоний. В самом деле,



Паровая мельница, принадлежавшая Э.Борелю
в селе Нижняя Добринка. Построена в 1892 году
Фотография 1996 года

геометризованная планировка, рациональное зонирование участков-домовладений, приверженность к возведению капитальных (огнеупорных) зданий, в новых для небогатого лесом края материалах и техниках (дома из тесаного известняка, глинобитные, из кирпича-сырца), обилие зелени, в том числе устройство улиц-аллей, — все это разительно отличало немецкие села от прочих и даже придавало некоторым из них вид настоящего города. Впрочем, не только это: еще в середине XIX века колонии с населением в 4–6 тысяч человек не были здесь редкостью, а в начале нашего столетия число немецких населенных пунктов (кроме хуторов, отрубов и ферм) в регионе (Саратовская и Самарская губернии) достигало уже двухсот, с общим населением более 400 тысяч человек. Причем пять крупнейших — Норка (Weigand), Екатериненштадт (Katharinenstadt), Голый Карамыш (Balzer), Лесной Карамыш (Grimm), Медведицкий Крестовой Буерак (Frank) — вмещали по 10–12 тысяч жителей, больше среднего уездного города России. Два поселения (Екатериненштадт и Голый Карамыш) вскоре были назначены городами. Это нынешние города Маркс и Красноармейск.

Голый Карамыш (город с 1918 года) был еще к исходу XIX века видным торгово-ремесленным поселением, игравшим «значительную роль по своим оборотам». В 1904 году здесь насчитывалось 9108 жителей, 765 дворов, общественные постройки — лютеранская церковь, пасторат, церковнопри-

ходская и товарищеская школы, земская больница. Работали 23 сарпинковых и 22 кожевенных заведения, 62 торговые лавки. Еженедельные базары собирали до 400 подвод. Расположенный при Саратовско-Астраханской дороге, в 15 верстах от Волги, в плотном окружении других активных ремесленных колоний, Голый Карамыш (Balzer) был признанным центром производства сарпинки и торговли ею. Архитектурный облик колонии формировали фабричные, торговые, жилые одно-двухэтажные здания (из 695 жилых домов 576 были каменными, кирпичными или глинобитными). Многие из них сохранились. Особенно интересны сложенные из кирпича. Почти каждый из них — маленький шедевр строительного искусства. Филигранно сложенные из местного двухцветного кирпича (желтый тычок — красный ложок) изобретательными каменщиками мозаичные шахматные поля стен украшены крестообразными и уступчатыми подоконными нишами, рельефами из местного кирпича, замковыми камнями, зигзагообразными дорожками карнизов, ступенчатыми аттиками...

Своеобразие волжским поселениям иностранцев придавали прежде всего протестантские и католические храмы. «К похвале саратовских колонистов должно сказать, что они весьма попечительны о церквях в своих колониях и одни перед другими соревнуются в том», — говорится в одном из архивных документов. Очевидец имел в виду процесс повсеместной замены возведенных

казной при основании поселений временных моделльных домов «прекрасными вновь строящимися церквями». Только в третьем десятилетии XIX века было в немецких колониях перестроено до тридцати храмов, из них четыре в камне. Еще две волны культурного строительства, теперь уже с участием городских архитекторов, прошли в 1860–1870-х и 1900-е годы.

Именно храмы раньше да и теперь остаются главным олицетворением немецкого зодчества в Поволжье. Сохранилось их не более тридцати. И все они — разные: недавно отреставрированная небольшая, с элементами рококо, каменная кирха в Сарепте (пригород Волгограда), представительные, с влиянием классицизма, реформаторские церкви в Марксе и Привольном, скромные деревянные — в Сосновке, Подчинном, наконец, изысканные, «стильные» в Каменке, Усть-Золихе, Ровном, Гречихине... Здесь, среди волжских просторов, встреча с каменной готикой в исполнении зодчих рубежа XIX — XX столетий потрясает словно мираж...

Другой отличительной чертой немецких поселений были промышленные сооружения. «Здание завода, имеющего германский тип, может служить украшением города как в отношении архитектурном, так и по внутреннему благоустройству», — читаем мы в одном из трудов прошлого века. Немецкая индустрия, выросшая из полкустарных обрабатывающих аграрную продукцию предприятий, к рубежу XIX–XX веков утвердила лидерство в приоритетных для Саратовского края отраслях, прежде всего в мукомольном производстве. С таким занятием немецкие колонисты были давно и хорошо знакомы. Еще в 1823 году, например, в немецких селах работали 326 мельниц (211 водяных, 115 ветряных). Шли годы, менялись технологии. К 1910 году немцы владели уже почти семьдесятю паровыми мельницами как в селах, так и в городах Саратовской и Самарской губерний. Крупнейшие фирмы Бореля, Рейнеке, Шмидта стояли вне конкуренции. Имея мощные городские комплексы с новейшим европейским оборудованием, сеть окрестных филиалов, собственный речной и железнодорожный транспорт, они фактически контролировали состояние муко-

мельного дела в регионе. Комплексы паровых мельниц в городах располагались вдоль Волги, открывались на нее фасадами, создавая весьма своеобразную береговую панораму. А в отдаленных от великой русской реки селах паровые мельницы доминировали на фоне одноэтажной застройки, становились ориентирами, центральными сооружениями, порой «споря» даже с колокольнями церквей.

Уцелело едва ли более двадцати старинных мельничных комплексов — от обширных до совсем небольших. Причем иные по сей день работают. Некоторые неузнаваемо перестроены; но есть и такие, что напоминают о былом расцвете мукомолья и фантазии его лидеров островерхими башнями, зубчатыми фронтонами, зигзагами кирпичного орнамента, гордыми шпилями.

Кроме промышленных зданий архитектурным наследием немцев Поволжья являются сохранившиеся здания школ, ремесленные корпуса, особняки, доходные и торговые дома в городах региона, общественные объекты времен Автономной области, а позднее Автономной республики немцев Поволжья, существовавшей в 1918–1941 годах. Это десятки архитектурно-градостроительных памятников разного ранга. Некоторые даже поставлены на государственный учет. Но как сохранить это наследие? Немцев, например, в Саратовской области около 20 тысяч — мало, чтобы пытаться самим восстановить старинные сооружения. Да и не принадлежит больше немецкое архитектурное наследие немцам — скорее, это «ничейные» памятники, а значит обреченные.

Программы создания специальной группы по изучению немецкого архитектурного наследия и развитию традиционного зодчества, организации архитектурно-этнографического музея под открытым небом, проекты реставрации церквей или реконструкции заманчиво пустующих промышленных корпусов остаются пока на бумаге. И это будет до тех пор, пока все мы не осознаем, какую неповторимую ценность представляют собой безмолвные свидетели истории Поволжского края — края, где пересеклись и мирно развивались немецкая и русская, украинская и татарская культурные традиции.



Лютеранская церковь
в бывшей колонии Walter
Современное состояние