

« ПОЛЧАНИНОВКА » И ЕЕ ХОЗЯИН

Инна Миловидова

Далекие уже 60-е... Наш маленький отряд сотрудников Ботанического сада и Областного музея краеведения колесил по всей Саратовской области в поисках сохранившихся приусадебных парков: мы проводили учет древесных экзотов, чтобы использовать опыт прошлого при создании дендрария. Вечерело. Вдруг, при спуске с горы, которую пересекал старинный Петровский тракт, открылся дивный пейзаж — в венце лесов село Полчаниновка. На фоне оранжевого закатного неба, отраженного в водах большого пруда, чернела густая роща с уходящими ввысь силуэтами хвойных деревьев. Величавый парк с могучими елями, лиственницами, соснами, заросший и таинственный, окутался сумеречной тьмой. От этих громадных молчаливых деревьев исходило очарование старины, которое колдовской силой на долгие годы приковало к парку мое внимание.

Владелец усадьбы «Полчаниновка» Александр Николаевич Минх (1833–1912) — известный краевед, один из учредителей Саратовской ученой архивной комиссии, член Императорского Русского географического общества, член Нижегородской, Тамбовской, Владимирской и других архивных комиссий, Саратовского губернского статистического комитета, член-корреспондент Министерства земледелия.

Что же еще известно об этом незаурядном человеке?

После завершения военной карьеры Минх был мировым посредником Аткарского уезда, а с 1875 года — мировым судьей в Саратовском уезде. Смолоду увлекшись историей, он посвятил себя изучению старины Саратовского края. Он опубликовал множество научных работ, из которых особую ценность представляет «Историко-географический словарь Саратовской губернии», вышедший в 4 томах, но полностью им так и не заверченный.

В наши дни добраться до Полчаниновки не составит особого труда. Сюда ходит рейсовый автобус. Но немного фантазии — и мы едем туда в экипаже вместе с самим Александром Николаевичем Минхом. Представьте, что он возвращается из Саратова,

куда ездил по служебным делам как мировой судья.

Чистый воздух настоян на душистых травах — полыни, шалфее, пижме, тимьяне. Лошади у Минха хорошие, сытые, бегут резво: в Полчаниновке у него своя конюшня.

Александр Николаевич рассказывает:

«По книгам генерального межевания 1779 и 1801 годов значит, что Полчаниновские дачи принадлежали селу Троицкому (Глядкавка тож) и намежеваны от сел Покровского (Сокур) и Никольского — Чардым (Озерки). Владелицей этих земель названа в то время майорша Авдотья Федоровна Казаринова...»

Казариновы были людьми богатыми, держали по почтовым трактам от Саратова пятнадцать станций и владели большим количеством имений в Саратовской губернии. На берегу реки Сокурки ими были построены постоянные дворы для приюта путников, получившие название Казариновский умет.

Первоначально, кроме постоянных дворов и ковровой фабрики, здесь ничего не было. Только около 1806 года Наталия Михайловна Казаринова, урожденная Шевырева, выселила из села Полчаниновка Петровского уезда принадлежавшие ей десять семейств в Казариновский умет, а спустя десять лет — еще три двора из Барановки Аткарского уезда.

Привлечение поселенцев позволило Казариновой осуществить строительство шести прудов, развести большой фруктовый сад с оранжереей.

В 1826 году была построена деревянная церковь, а через три года, на том же месте, каменная. Однако господского дома в Полчаниновке не было. Наталье Михайловне приглянулось другое место — дубовая роща в Большой Ивановке, около которой и был построен дом, сохранившийся до сих пор. В этом доме во времена Минха жил его большой приятель Сергей Павлович Корбутовский.

Не доезжая Ивановки, сворачиваем с почтового тракта направо. Так делал Минх, когда ехал проведать помещиков Шахматовых. В двух верстах от дороги была и существует поныне небольшая деревенька Губаревка.



«Чертеж пруда»
Рисунок А.Н.Минха

Единственная улица из девятнадцати дворов густо заросла травой, по которой повластно расхаживают куры.

Во времена Минха в Губаревке, за оврагом, стоял помещичий дом. Хозяева его, Ольга Николаевна и Алексей Алексеевич Шахматовы, четыре года прожили в Париже, где Алексей Алексеевич серьезно занимался музыкой, сочинял романсы, имевшие успех. Из Франции супруги привезли в Губаревку прекрасную библиотеку. Шахматовы взяли на воспитание сирот — детей умершего старшего брата Алексея Алексеевича. Младший Алексей, Леля, рано проявил склонность к занятиям историей и литературой. Его сестра позже вспоминала, что Леля в десять лет прочитал «Историю России» Карамзина и, находя, что тот плохо разобрал вопрос о происхождении Руси, сам начал писать историю России. Возможно, Минх определенным образом повлиял на формирование личности одаренного мальчика. Прошли годы, и Леля из Губаревки стал ученым с мировым именем, Алексеем Александровичем Шахматовым — языковедом, специалистом по восточнославянским языкам, историком русского языка и древнерусской культуры, этнографом, академиком, почетным доктором многих европейских университетов, членом Саратовской ученой архивной комиссии.

Но вернемся на дорогу, ведущую в Полчаниновку. История усадьбы такова. Одна из трех дочерей Казариновых вышла замуж за Василия Петровича Протопопова, который и решил строить усадьбу в Полчаниновке. Сначала Протопопов перенес на другое место село, расположив крестьянские дома вдоль дороги. Место для господского дома он выбрал отличное. Это оценил Минх, купив позже тот дом: «Из степных сел, лежащих при больших реках, Полчаниновка известна по уезду своим красивым местоположением, но едущий из Саратова не найдет ничего особенного, подъезжая к селению с этой стороны; наоборот, при проезде от г. Петровска по большой дороге, с так называемой Петровской горы, местечко выдается очень живописно».

После долгой езды по солнцу старые липы у дома встречают прохладой, тишиной, чувствуется запах лесной прели — земля сыровата от близости грунтовых вод, выходящих неподалеку родниками. Повсюду пышно разрослась влаголюбивая сныть — эта трава не боится сильного затенения. К дому подводит тенистая липовая аллея в «45 сажень длины», как записал когда-то любящий во всем точность Минх.

Мы хорошо представляем этот дом по описаниям хозяина. «Каменный дом голубого цвета с железной зеленой крышей и

мезонином с чугунным балкончиком, как бы выскочивший из лесу, чтобы тотчас наполовину скрыться в густой липовой куртине; затем недавно отстроенные хозяйственные постройки... Перед балконом четырехугольная лужайка с клумбами, окруженная тремя липовыми аллеями».

Сегодня — просто удивительно! — дом по-прежнему голубеет крашеными стенами под зеленой крышей. Только чугунный балкончик исчез и появилась застекленная веранда у входа. Примет сегодняшнего дня немного: грачиные гнезда на верхушках лип, ставших самыми высокими в округе, громадная сосна справа от дома и обелиск в память полчаниновцев, погибших в Великой Отечественной войне...

«Василий Петрович Протопопов, получивший имение за женой (Казариновой), за-

хотел тут, против церкви, построить дом, — рассказывает Минх, — поэтому приказал скрыть гору, выровнять место и завалить барак. Мужики говорят, что это была чисто египетская работа: около пяти лет три барцины — Ивановская, Федоровская и Полчаниновская, как только наступало свободное от полевых работ время, рыли эту гору».

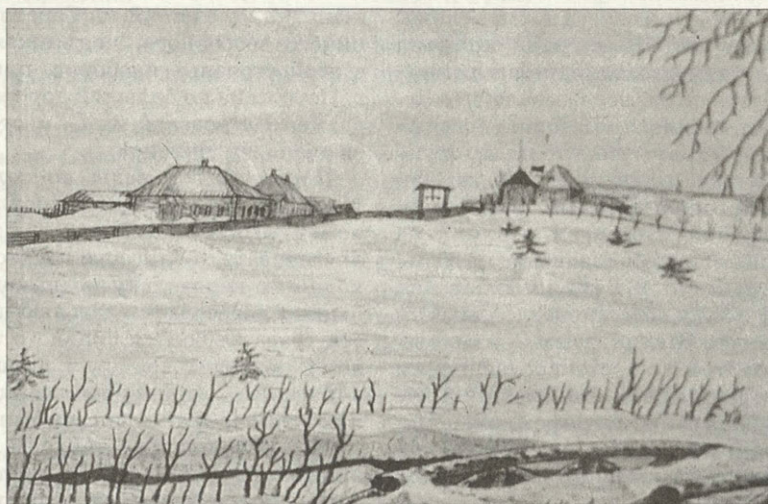
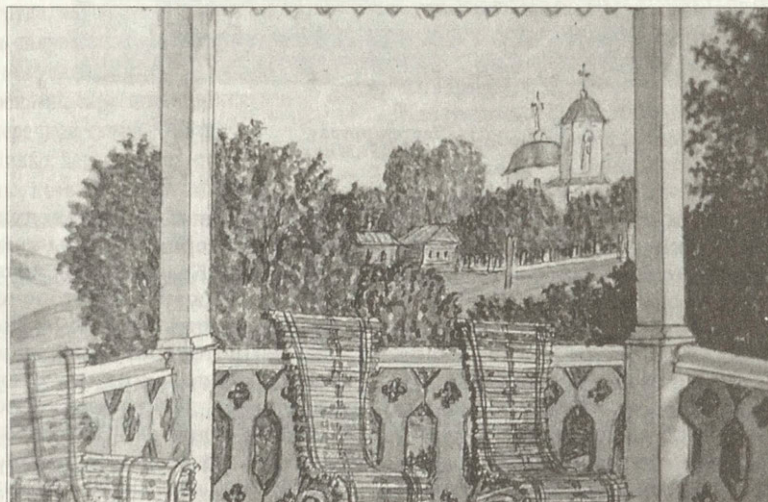
Чтобы не расхотаться и не возить кирпич издалека, Протопопов пожертвовал ковровой фабрикой и оранжереей — их разобрали.

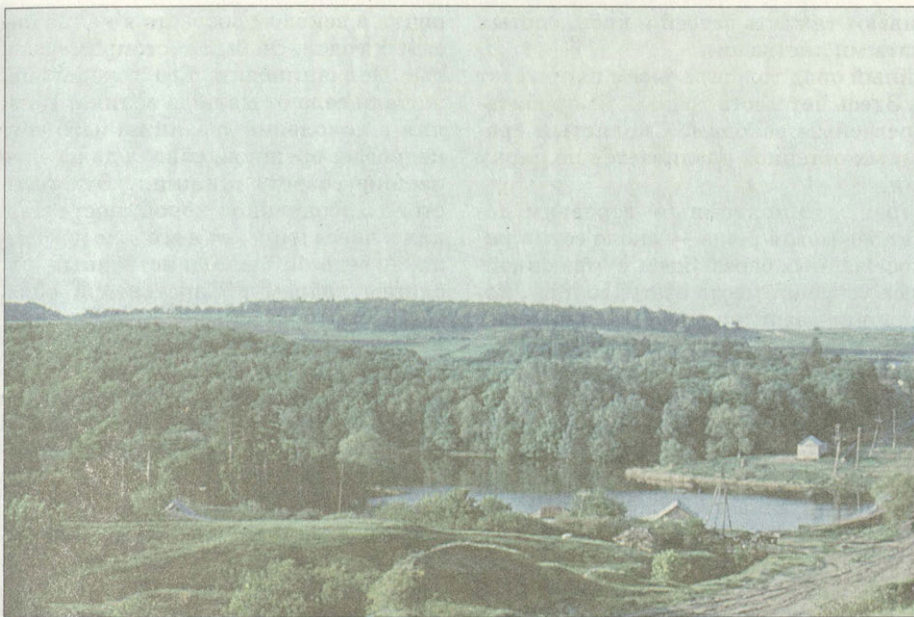
В 1853 году господский дом с мезонином и великолепным подвалом, рассчитанным на хранение яблок из огромного барского сада, был окончен. Но Протопопов прожил в построенном с таким трудом доме совсем мало. После его смерти Полчаниновка досталась одной из дочерей — Серафиме,

«Вид из беседки на церковь»

«Весна 1880 г. 8 апреля, в саду около дома. С. Полчаниновка»

Рисунки А.Н.Минха





Парк и пруд в бывшей усадьбе А.Н.Минха
 Фотография автора. 1989 год

вышедшей замуж за штабс-капитана К.В.Семенова.

С отменой крепостного права Полчаниновка сначала была сдана в аренду, а в 1867 году продана купцу А.М.Свиридову. Еще через шесть лет имение купил Минх.

Александр Николаевич владел усадьбой 23 года, дольше всех его бывших и последующих владельцев. Отсюда уезжал он по делам волости и уезда, сюда возвращался к семье и домашним заботам, здесь встречался с друзьями и соседями по имению. По вечерам Александр Николаевич скрупулезно записывал хозяйственные и метеорологические наблюдения, вел подробный дневник, сопровождая его детальными рисунками.

Входя в минховский дом, невольно ощущаешь незримое присутствие хозяина, опиравшего до мелочей свой усадебный быт. Из прихожей деревянная лестница ведет в мезонин, откуда открывается чудесный вид на парк, сельскую улицу и на... магазин, построенный на месте уничтоженной церкви.

В Государственном архиве Саратовской области хранятся две толстые, в переплете, рукописи А.Н.Минха: «Метеорологические и хозяйственные заметки по с. Полчаниновка Саратовского уезда (1875–1898)» и «Заметки и записки Минха А.Н. (с. Полчаниновка Саратовского уезда)».

Плотная нелинованная бумага с очерченными карандашом полями слегка пожелтела, коричневые чернила подвыцвели. Десять рисунков среди текста, выполненных с

большой тщательностью Александром Николаевичем в цвете, карандашом, пером, акварелью, позволяют увидеть усадьбу того времени.

На «Плане двора, конюшен и служб» и «Чертеже для каретника, конюшен, сушилки и людских изб в Полчаниновке» не только изображены, но и подробно поименованы все элементы хозяйственных построек: два каретника, конюшня для рабочих лошадей, три стойла, колода, шесть денников, место для сбруи, телятник, «птишня», чуланы, сени и сушилка. В 1882 году проект был осуществлен. В дневнике помечено: «6 июня плотники кончили постановку конюшни, каретника и сушилки для белья. 7-го мы перешли из дома в каретник, так как начаты переделки в доме».

Два рисунка сделаны из беседки: вид на церковь летом 1878 года и «к господскому дому»; два рисунка — ранней весной в 1880 и 1886 годах, с необычайно высоким снежным покровом.

...Наконец мы под сенью парка! Здесь другой мир, отличный от залитой жгучим солнцем улицы, густая тень и прохлада. Царствуют хвойные деревья, в числе которых преобладает не растущая естественно в саратовских лесах ель обыкновенная — ее около тридцати экземпляров. Меньше сосны обыкновенной — сохранилось только десять деревьев, а лиственницы сибирской — всего пять. Это гиганты двадцатиметровой высоты, с роскошными кронами. Необхватные стволы, многие почти до одного метра в диаметре, подобно могучим атлантам

удерживают тяжесть ветвей и крон, одетых игольчатыми листьями.

Хвойный опад толстым слоем покрывает землю. Здесь нет места травам, не пробиться и древесным всходам. Смолистый аромат разных оттенков разливается по парку волнами.

Контраст темнохвойным деревьям составляет березовая роща — около сотни рядами посаженных берез. Здесь сумрак хвойного леса уступает место свету, солнцу, которое пронизывает кроны белоствольных красавиц, играет бликами на нежной зелени лесного мятлика и тройчатых листьях земляники. На рисунке 1880 года изображен только один ряд березок вдоль ограды, значит роща посажена позже.

Безмолвен прекрасный парк. Так когда и кто сотворил это живое чудо, оставив по себе прекрасную память?

Ответ на этот вопрос дают рисунки и записи Минха. На одном из рисунков Минха — «Весна 1880 года...» — на месте нынешнего парка — заснеженная равнина, огражденная штакетником, до половины занесенная снегом. Над его поверхностью торчат верхушки хвойных деревьев, по четыре яруса ветвей. Значит, они молодые и посажены совсем недавно, почти сразу же после покупки дома Минхом в 1874 году.

В объяснениях к «Чертежу пруда» и на самом чертеже обозначены «елки 1876 года», «серебристые тополи 1876 года», «огород у постоянного двора, обсаженный осокорью в 1878 г.». Особенно интересен «Чертеж пруда». Ничто не упущено на этом чертеже: земский мост, плотина, постоянный двор, беседка, амбар, обрыв («обрытая круча»), забор, сеть тропинок, мостики для мытья белья, родник, скамейка под беседкой, дорога к дому, огород у постоянного двора. В дневнике Минха читаем: «29 сентября принялся сажать оскар (сокар), купленную у Золотовских по 40 копеек за десяток, по берегу нижнего пруда, около постоянного двора».

Однако осокорь, или тополь черный, до наших дней не дожил. Тополь серебристый, или белый, сохранился. Их осталось с десяток, обхватить стволы можно лишь вдвоем-троем.

«Еще в августе 1876 года посадил я два зерна сибирского кедра, которые взошли весной 1877 года», — пишет в своем дневнике Минх. В дневнике находим рисунок одного из кедров весной 1877 года и в марте 1878 года «в натуральном его виде и величине».

И сейчас кедр, как называют сосну сибирскую, очень редок в лесхозах нашей климатической полосы. Один из посаженных Минхом кедров мне довелось видеть

почти в вековом возрасте в конце шестидесятых годов. Он был достопримечательностью Полчаниновки. Его хорошо знали все жители села от мала до велика. Из поколения в поколение лазали на него дети ради кедровых орешков, сбивая даже еще не успевшие созреть шишки... Оттого-то он и стоял с ободранной корой, постепенно усыхал и через пару лет я его уже не обнаружил. А ведь он был единственным плодоносящим кедром в Саратовской области, а может быть, и на всем Юго-Востоке Центральной России.

«Пропала без вести» также и ель канадская, которая во времена Минха тоже была новинкой. От ели обыкновенной ее отличает более густая хвоя и очень мелкие шишки. Мне довелось увидеть ее одновременно с кедром...

Интерес Минха к хвойным породам этим не ограничился: он попробовал высадить в своем парке дерево тихоокеанского побережья — тую складчатую. «Опыт мой над посадкой на воздухе, без покрывки, туи (*Thuja plicata*) удался превосходно и дерево пережило уже две зимы», — отмечал в дневнике Минх. Однако следов туи в усадьбе «Полчаниновка» ныне нет. По-видимому, она вымерзла.

Сличая природу с записями и рисунками Минха, узнаем, что заросший кустами котланов — бывший прудик. Глубокая канава — бывший водоспуск, через который некогда был переброшен мостик из березовых жердей.

Достопримечательностью парка когда-то была построенная Минхом деревянная беседка. «Беседку я поставил в 1876 году над откосом, спускающимся к большому пруду», — пишет А.Н.Минх. — «Кругом я спустил дорожку, идущую между прудом и беседкой по полугоре. Из беседки виден весь пруд, занимающий пространство более десятины».

Достопамятная беседка с резным карнизом запечатлена на двух рисунках Минха — «Вид из беседки на церковь летом 1878 года» и «Вид из беседки к господскому дому».

«В беседке сидим мы по вечерам в тихую погоду и иногда пьем чай при свете лампы», — отмечает Минх, или: «По утрам часто пью чай и читаю в беседке над прудом». Из беседки за прудом хорошо просматривалась Петровская гора, «изрытая оврагами, с пролегающей по ней большой скотопронной дорогой и телеграфной линией». Сидя в беседке, Минх подолгу наблюдал за жизнью этого тракта, о чем мы узнаем из его записок.

«Вот валит с Петровской горы запыленная и измученная дальним переходом пешая вереница бурлаков и баб, становится жарко; навьюченная мешками и котомками,



Современный вид минховского парка
Фотография автора. 1989 год

бредет эта толпа в поту, пыли, в истоптанных лаптишках и сейчас приваливается к пруду: в одну минуту вся эта масса кишит уже в воде, бабы тут же полощут снятые с себя рубахи, мужики — онучи.

Освежились, напялили на себя едва высушенное тряпье, навалили на плечи свою кладь, и снова бродячая Русь потянулась по пыльной дороге и под палящим солнцем в далекую сторону на неизвестные выручки...

Вечером, когда жар уже спал, и сумерки начинают застилать окрестности, раздается иногда очень стройная хоровая песня и долетает слабо, издали; от мостка бредет толпа баб и бурлаков-односельчан; подошли, песня несется звонко, но скоро замирают на селе ее последние звуки. Стемнело: за забором и около родника, на голой земле, расположилось на ночь несколько десятков этих странников...

Много тысяч народу топчут в течение лета дорогу на Полчаниновку, сотни истрепанных и брошенных лаптей служат следом этой армии гольтыбы.

Надо есть, прокормить семью, заплатить в казну повинность, дома — земли мало, руки дешевы, вот и бредут мужики и бабы, кому под силу сломить дальний путь, на более прибыльные заработки в безлюдное Заволжье».

Беседка не сохранилась, но место, где она стояла, узнаваемо. Однако выросшие за прошедшее время деревья в летнее время закрыва-

ют вид на дорогу. Только весной, когда деревья еще не оделись листьями, можно увидеть окрестный пейзаж глазами бывшего владельца Полчаниновской усадьбы.

В конце апреля весь лесистый склон за домом почти до уреза воды становится сплошь сиреневым от бесчисленного множества расцветшей хохлатки. Эти досыта напоенные снеговой влагой «подснежники» первыми пробиваются сквозь слежавшийся лиственный опад. Хрупкие стебли с разрезными листьями вобрали в себя все соки весенней земли и вознесли вверх крупные соцветия из причудливых цветков со шпорцем. Мохнатые шмели выются над ними, прокусывая шпорец, чтобы собрать нектар. В просветах между стволами виднеется голубая зеркальная гладь пруда, отражающая голубизну безоблачного неба.

«Большой пруд существует очень давно и был очень глубок, но по небрежности значительно затянуло его песком из не так давно промытых оврагов противоположного берега; теперь приняты меры к отстранению заноса, — рассказывает в записках Минх. — Пруд — единственное место для водопоя. Тут с утра до вечера полощут бабы свое белье и летом плещутся резвые стаи ребятшек и девчонок. Молодые парни и девки часто в летний праздничный день собираются здесь посидеть и поболтать на берегу; случается, что те и другие, хотя и обязательно

врозь, но недалеко друг от друга, купаются тут же; при этом на воде идет веселый гам и купанье в костюмах праотцов».

Было у Минхов на пруду излюбленное местечко, ласково называемое «блюдишко». Так называли мысок, выдвинувшийся в пруд правильным полукольцом, отделанный дерном и усыпанный розовым песком. Его обсаживали ежегодно густой каймой петунии. В тени развесистых ветел и берез стояли две чугунные скамейки от Сен-Гале, где по вечерам отдыхали хозяева.

Сейчас «блюдишко» представляет собой лишь заросший луговыми травами бережок, вдающийся в пруд, с небольшой ветлой — потомством некогда росших здесь ветел. Отсюда хорошо просматривается Петровская гора с дорогой и водопой скота, оставшийся на прежнем месте.

Конечно, и здесь кое-что изменилось. Нет постоянных дворов и огородов при них. У ставшего непригодным родника стоит теперь лишь заброшенный дом — бывшая колхозная столовая. Вместо огородов — заросли крапивы и сныти. Зато на противоположном берегу радует глаз новая улица нарядных сельских домиков.

Продвигаясь по тропинке дальше, выходим туда, где когда-то был верхний пруд. По пути еще один родник, обрамленный обомшелым, без навеса, срубом. При Минхе этот родник чистили и охотно брали здесь хорошую, светлую воду.

Эта часть усадьбы представляет собой уже естественный лес, в котором преоблада-

ют липа, клен, осина. Весной здесь вспыхивает множество первоцветов. Стоит только отхлынуть сиреневой волне хохлатки, как разноцветной россыпью появляются другие весенники. Повсюду желтеет чистяк весенний и анемона лютиковая. Очень нарядна медуница с цветками лазоревыми и синими в одном соцветии, меняющими окраску по мере цветения. Здесь же встречается довольно редкий в области первоцвет весенний, с поникающими в одну сторону светло-желтыми цветками, куртинки фиалки душистой, малиновый при распускании сочевичник с синеющими позже цветками.

Немного дальше начинается понижение, сплошь заросшее деревцами и кустами различных ив, покрытое кочками осоки. Летом здесь путаница оплетающего ветви хмеля и непролазные травяные дебри. На этом месте и был верхний пруд с купальней, которую Минх соорудил столь же любовно, как и беседку, запечатлев ее детали на рисунке «Карниз купальни»: двойной ряд резного деревянного кружева и синяя с голубым раскраска крыши и боковых стенок...

«Верхний пруд получает воду... из родников, которые пока еще не разработаны: пашен вокруг него нет, поэтому вода в нем всегда чистая и свежая, купанье в нем превосходное. Отсюда берет свое начало речка Сокур. В этом пруду водится карась, окунь и плотва, но очень мелкие, как мне кажется оттого, что вода в нем родниковая и холодная, между тем как нижний пруд изобилует крупными карасями».

Дом в усадьбе «Полчаниновка»
Фотография автора. 1989 год



Верхний пруд пересох. Это предвидел еще сто лет назад сам Минх, когда писал: «Заносит речки и пруды, они мелеют и сохнут; немудрено: кругом истребляют леса; луга и степи распаханы».

И село, и усадьба «Полчаниновка» расположены на восточном склоне «Круглой горы». И лес, его покрывающий, тоже называется «Круглым».

«Хорош Круглый в осеннее утро перед ненастным днем, когда он начинает куриться: сотни густых столбов пару, как печной дым, поднимаются из лесной чащи. Затем туманы начинают стлаться и закрывают верхнюю площадку горы, ползут по ее склонам и наполняют долины: «Круглый курится — быть дождю», это напоминает автору, побывавшему в Пятигорске, горы: «Бештау и Машук закурились — признак грозы и ненастья», но Круглый — холм перед Бештау».

Половина леса принадлежала Варваре Ивановне Минх, западная — колонистам Кайлю и Вольману. Отношение к лесу у Минхов и их соседей было совсем разным... Какая тревога и боль звучат в словах Минха, думающего о судьбе леса и всего края:

«...Пока Круглый изобилует родниками хорошей, холодной, ключевой воды, питающими речки Колышлей и Сокур. Троньте эти леса, уничтожьте их — и тогда что станет с этой питательной влагой, выдержат ли богатые внутренние резервуары и жилы прекрасной воды?»

Мы бережем свои леса, но, к сожалению, немецкая часть почти совершенно оголена; колонисты-хуторяне Круглой горы не только почти совсем вырубали их, но частью корчуют пни, обращая площадь в пашню, другую забивают пасущимся скотом, — можно судить, каковы поросли...

Лесоистребление доходит у нас до безобразия: недаром мелеют ручьи и реки и чувствуется полный недостаток влаги. Колонисты Кайль и Вольман — наши соседи в Круглом — вырубали и почти полностью уничтожают свою часть с 1877 года.

В результате зеленые луга в гористой местности обращаются в крутые буераки и овраги, каждую весну уходящие дальше от своих устьев и уносящие массу земли, глины и песку в речки...

А ведь недавно, при помещице Казариновой, были еще, хотя и небольшие, мельницы на Колышлее и Сокуре, теперь они не существуют...».

В рассказе об усадьбе Александр Николаевич Минх раскрылся как человек широких интересов, рачительный и вдумчивый хозяин, бережно относящийся к сохранению природы, лесов и родников. Создатель замечательного парка, живший с думой о буду-

щем, он придерживался едва ли не демократических взглядов, сочувствуя трудовой жизни народа. «Я далеко не пессимист, — писал Минх, — но когда трезво и здраво взглядишься во все окружающее, когда искренне любишь свое отечество, нельзя не поразиться тем гадким настроением, в которое погружено государство почти всецело. Перелом ли это после крепостной отсталости или одряхление, покажет будущее».

* * *

Усилиями Саратовского общества охраны природы Полчаниновский парк отнесен к памятникам природы. Не так уж много надо сделать, чтобы восстановить усадебный комплекс и замечательный парк. Недавно местные школьники очистили парк от самосева древесных пород, мусора, посадили семена кедра, посадили березки и ели. Во Всемирный день охраны окружающей среды активисты Общества охраны природы приезжают, чтобы убирать сухостой и мусор.

К сожалению, недостает одного — хотя бы скромной мемориальной доски на усадебном доме Александра Николаевича Минха.

Литература

Заметки и записки А.Н.Минха (с. Полчаниновка Сар. уезда). ГАСО. Ф. 407. Оп. 2. Т. 2. Ед.хр. 739.

Масальская Е.А. Повесть о брате моем А.А. Шахматове. Ч. 1. Легендарный мальчик. М., 1929.

Миловидова И. Быль старинного парка // Волжский архив. Специальный номер (5-6) журнала «Волга». Саратов, 1995.

Миловидова И.Б. Полчаниновская усадьба А.Н.Минха // Труды Сар. обл. музея краеведения; Вып. 4. Саратов, 1996.

Минх А.Н. Саратовский уезд. Сар. сб-к: Материалы для изучения Сар. губернии. Изд. Сар. стат. комитета. Т.П. Саратов: Тип. губ. правл., 1881.

Миронов В.Г. Александр Николаевич Минх: Сб. «Их имена в истории края». Изд. Сар. обл. музея краеведения. Аркадак, 1990. Отдельный оттиск.

Пашкевич В.В. Плодоводство в России: Материалы и исследования; Вып. X. Плодоводство в Сар. губ. (с 131 рис. в тексте и двумя картами). Спб., 1908.

Хованский Н.Ф. Минх Александр Николаевич // Труды Сар. ученой архивной комиссии. Т. XXV. Саратов: Тип. Союза печатного дела, 1911.