

Рукава Волги в районе города Энгельса

**ВОДОВОРОТ
ТЫСЯЧЕЛЕТИИ**

ЗАПОВЕДНИК ДРЕВНОСТЕЙ

Николай Малов
кандидат исторических наук

С древности и до настоящего времени на современной территории Саратовской области существовали, взаимодействовали и контактировали представители различных общностей и популяций людей: родов и племен, этносов и национальностей, государств и культур, религий и языковых групп. Саратовская область располагает богатым и уникальным археологическим наследием, позволяющим реконструировать древнейшие периоды истории региона, входившего в европеоидный очаг расообразования, а также сложения индоевропейских, индоиранских, финно-угорских и тюркских племен степной зоны Восточной Европы.

Древний человек появился в Нижнем Поволжье еще в каменном веке. В Саратовской области стоянки каменного века открыты благодаря целенаправленным исследованиям, произведенным археологическими экспедициями Саратовского университета в последние десятилетия. До этого имелось только несколько отдельных находок первобытного человека, собранных на волжских островах Вороний, Середыш, Пустынный и Хорошевский, расположенных между Хвалынском и Балаково, в настоящее время затопленных Саратовским водохранилищем.

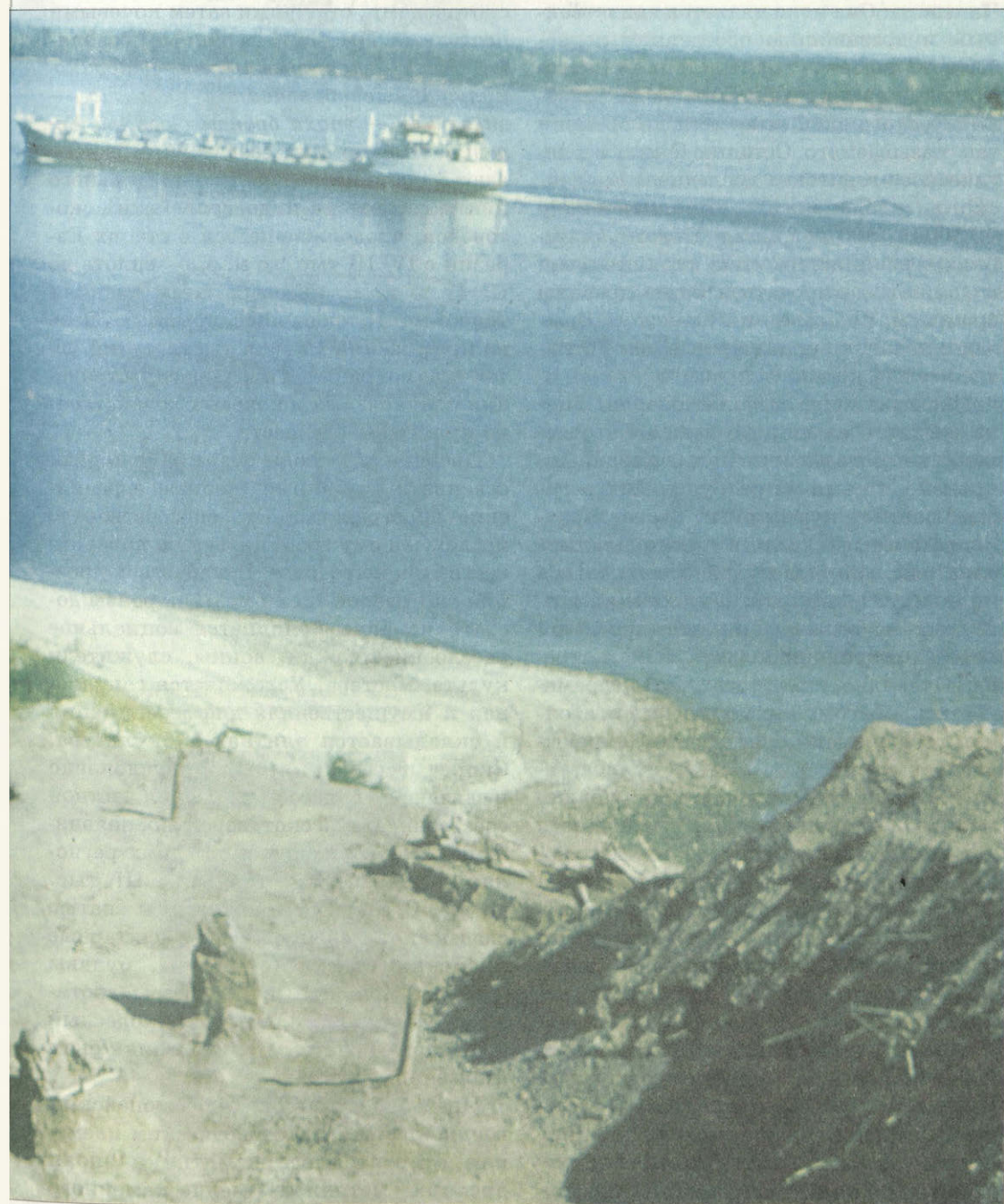


Раскопки Хлопковского могильника

Два новых памятника открыты около села Аряш Новобурасского района и села Непряхино Озинского района. Они относятся к самому концу эпохи «мустье» и к «верхнему палеолиту». Мустье в основном связывается с неандертальским человеком и датируется с 70 до 35 тыс. лет до н. э., а верхний палеолит — это время существования человека совре-

менного антропологического типа. В эти периоды современная территория Саратовской области входила в ареал обитания людей европеоидного антропологического типа, основным занятием которых была охота и собирательство.

На окраине села Аряш в Соленом овраге, впадающем в реку Чардым, собраны каменные орудия. Однако, к сожалению,



здесь материалы обнаружены в переотложенном состоянии, поэтому каменных орудий немного, а культурный слой, оставленный древними охотниками, пока не найден. Фауна памятника представлена костями шерстистого носорога и широкопалой лошади. Более яркая и информативная *Непрыхинская стоянка* выявлена на границе Саратовской области и Казахстана, на правом берегу реки Чалыклы. Она пока является единственным и древнейшим поселением первобытного человека во всем степном Волго-Урале. Верхняя и поздняя часть палеолитического слоя относится ко времени так называемого Осташковского геологического горизонта последнего Валдайского оледенения, приблизительно 22 500 – 7500 лет назад. Поэтому материалы из нижнего слоя стоянки хотя и должны датироваться более древним временем, но позже микулинского межледниковья, то есть не ранее чем 70 тысяч лет назад.

Последующая, **мезолитическая эпоха среднего каменного века**, представлена немногочисленными находками, происходящими из разрушенных и перемешанных культурных слоев. Кратковременные стоянки располагались близ рек, где было удобно заниматься индивидуальной охотой на мелких животных, водоплавающих птиц и рыбной ловлей, широко используя луки и стрелы. Очевидно, люди тогда часто перемещались, поэтому культурные слои стоянок того времени очень тонкие и невыразительные.

В поздний, **неолитический период каменного века**, произошли выдающиеся изменения в обществе, которые часто называют «неолитической революцией». Появляются производящие виды хозяйства — скотоводство и земледелие, начинается эпоха разложения первобытного общества. В это время появляется глиняная посуда.

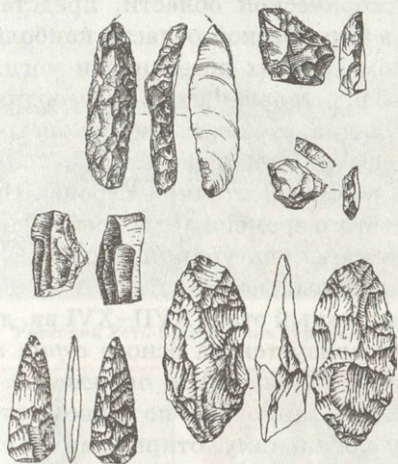
Самым выдающимся и уникальным неолитическим памятником орловской археологической культуры V тыс. до н.э. степного Заволжья является *Варфоломеевская стоянка*, открытая археологической экспедицией СГУ под ру-

ководством В.Б.Воробьева, близ села Лохматовка на левом берегу реки Малый Узень. По своей информативности она занимает одно из ведущих мест среди опорных и эталонных памятников позднего каменного века и энеолита Восточной Европы.

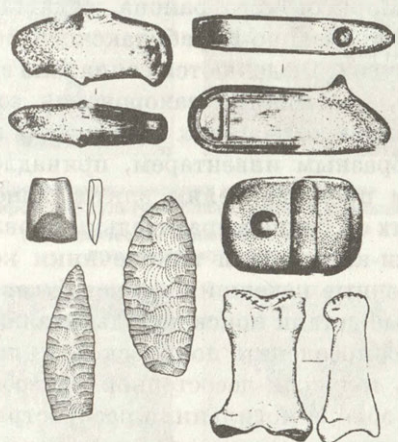
На самых ранних этапах своей истории *Индоевропейцы* были прежде всего скотоводами, ставшими затем кочевыми пастухами. Имеющиеся данные позволяют считать *ираноязычными историко-культурными образованиями неолита — энеолита — эпохи бронзы степной Евразии*. Именно с их создателями связывают начало последующего длительного цикла господства индоевропейских скотоводов, продолжавшегося в степях Евразии с IV–III тыс. до н.э. — вплоть до III–IV в. н.э., которых затем сменили тюрко-монголоязычные номады. Здесь на протяжении многих тысячелетий устойчиво сохранялся ареал распространения полукочевых и кочевых хозяйственно-культурных обществ.

Древние скотоводы очень рано начали осваивать глубинные степные евразийские пространства. Это способствовало последующему возникновению кочевничества и коневодства. В обществах древних скотоводов эпохи меди и бронзы достаточно рано появляется социальное расслоение: вожди, воины, служители культа, мастера. Усложняется социальная и имущественная дифференциация и складывается элитная субкультура. Скорее всего, это было обусловлено и связано с процессом сложения частной собственности на скот, вероятно, появившейся в поволжских и соседних регионах в последних столетиях III тыс. до н.э. С военными вождями и знатью связываются специфические элитарные инсигнии власти (скипетры, булавы и жезлы) и оружие (луки, топоры, дротики, копыя, ножи-кинжалы), колесный транспорт и средства управления конем (колесницы, псалии).

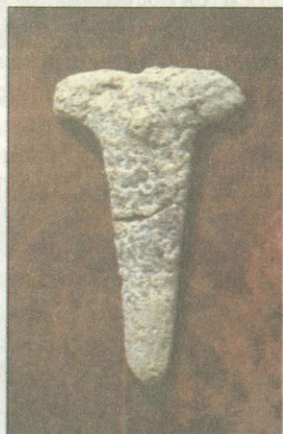
Преимущественно к индоевропейским и индоиранским скотоводческим племенам относятся все памятники эпохи древних металлов, медно-каменного



Палеолитические каменные орудия из «Соленого оврага» и Непряхинской стоянки



Находки медно-каменного века с Хлопковского могильника и Алтатинской стоянки



Глиняная статуэтка с Хлопковского могильника

и бронзового веков, известные на территории Саратовской области.

Эпоха медно-каменного века, или энеолит, представлена серией стоянок и могильников, отражающих начальный период формирования этих ранних обществ — «вождеств» — древних скотоводов.

К раннему энеолиту (начало IV тыс. до н. э.) относится *грунтовой могильник в Липовом овраге* около села Алексеевка Хвалынского района, в материалах которого есть костяная фигурка лошади. Стоянки этого периода открыты около села Скатовки Ровенского района и на окраине поселка Озинки.

Их сменяют грунтовые могильники развитого медно-каменного века. Самыми выдающимися и крупными из них являются два *Хвалынских могильника* около Алексеевки, в которых найдены первые древние медные украшения из металла Балканского происхождения и другой многочисленный и разнообразный инвентарь. Менее крупный *Хлопковский могильник* расположен близ села Березняки Воскресенского района. В особый алтатинский археологический культурный тип выделяются памятники, содержащие находки аналогичные *стоянке около села Алтата* Дергачевского района. Здесь найдены путовые кости, украшенные насечками, вероятно, служившие алтатинским скотоводам культовыми статуэтками.

Тогда же, в середине IV тыс. до н.э., древние скотоводы Волго-Уралья стали возводить первые погребальные курганы, своеобразные степные пирамиды из земли и дерна. К их числу следует отнести некоторые насыпи, исследованные в Энгельском и Ровенском районах. Хотя наиболее часто они встречаются позже, только в эпоху ранней бронзы (третья четверть — конец III тыс. до н.э.). Археологическая культура этого времени названа по форме могилы — ямной. Большинство захоронений данной культуры не содержат инвентаря. Обычно он представлен керамикой, хотя есть и металлические изделия. Самые крупные могильники есть в Ровенском, Энгельском, Марксовском и Саратовском

районах. Племена ямной культуры не оставили в Нижнем Поволжье поселений. Скотоводы — носители этой первой курганной культуры — уже располагали определенными медицинскими навыками, производили сложные хирургические операции по искусственной трепанации черепа. Так, например, на окраине города Энгельса археологи СГУ исследовали погребение, в котором лежал прооперированный пациент, проживший после трепанации еще несколько месяцев.

В эпоху средней бронзы (конец III — первая четверть II тыс. до н.э.) получают распространение курганные и грунтовые могильники, а также поселения полтавкинской и катакомбной культур. Они открыты около сел Белогорское, Мордовое, Нижняя Банновка и Сосновка Красноармейского района, Большая Дмитриевка Лысогорского района, Сторожовка Татищевского района, Бородавка Марковского района, села Усть-Курдюм Саратовского района и других. Появляются погребальные сооружения в виде катакомб, керамические культовые сосуды-курильницы, костяные молоточковидные застёжки-булавки, чаще всего фиксируемые в правобережье. Также выделяются редкие погребения людей с искусственно деформированными черепами, а также мастеров по обработке металла и изготовлению снаряжения лучников. Медные изделия представлены шильями, бусами и височными подвесками, рыболовными крючками, ножами, серпом, топорами, наконечником копья. Из камня изготавливались топоры, песты, наконечники стрел. В особую группу выделяются памятники *вольского типа*, несомненно представляющих собой новую, пока еще слабо изученную археологическую культуру пограничья степи — лесостепи. К сожалению, эталонный поселенческий памятник этой культуры, расположенный в городе Вольске, безвозвратно утрачен в ходе многолетнего разрушения карьером.

Эпоха поздней бронзы Волго-Уралья связана с функционированием крупнейшего очага культурогенеза, к которому относятся памятники срубной культур-

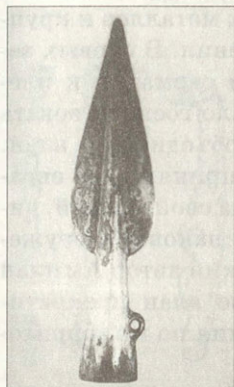
но-исторической области, представленные в Саратовской области наибольшим числом древних поселений и могильников. Значительная их часть неординарна и наглядна, что позволяет реконструировать древние периоды истории *индоиранских* племен Восточной Европы. Памятники этого времени археологи группируют по трем культурам: покровской, срубной и хвалынской.

Начальный этап (XVII—XVI вв. до н.э.) характеризуется на основе *серии погребальных памятников покровской культуры*, названной так по первому эталонному могильнику, открытому на окраине города Энгельса. Они известны около Новоузенска, села Березовка и села Терновка Энгельского района, села Натальино Балаковского района, села Бородаевка Марковского района, села Максимовка Базарно-Карабулакского района и других. Выделяются социально значимые, престижные захоронения вождей и воинов-колесничих с «богатым» и разнообразным инвентарем, принадлежавшим представителям элиты общества. В них особенно выразительны бронзовые ножи-кинжалы и наконечники копий, каменные навершия жезлов-булав, костяные детали конской узды-псалии. Однако поселения покровской культуры есть только в лесостепной правобережной зоне, а могильники распространены вплоть до границы с полупустыней.

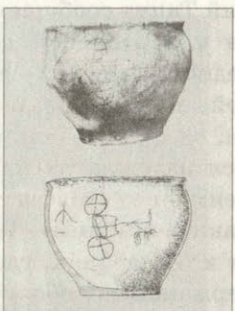
К последующему, развитому этапу эпохи поздней бронзы (XVI—XIV вв. до н.э.) относится *достаточно многочисленная группа селищ и могильников срубной культуры*, имеющих практический около каждого населенного пункта области. Наиболее крупные и достаточно изученные из них расположены близ поселка Ровное, села Преображенка Пугачевского района, села Мирного Краснокутского района, села Чардым Воскресенского района, села Алмазово Балашовского района, села Большая Дмитриевка Вольского района, села Медведицкого Петровского района, села Кочетного Ровенского района и других. Памятники срубной культуры исследованы также почти во всех современных городах и райцентрах области.



Раскопки Усть-Курдюмских курганов



Бронзовый наконечник копья из кургана покровской культуры близ станции Карамыш
Металлические и костяные изделия покровской культуры



Костяная деталь конской узда покровской культуры из кургана у с. Бородаевка
Глиняный сосуд срубной культуры из кургана около г.Энгельса



Навершие меловой булавы из кургана покровской культуры около с. Осиновка Энгельского района

Многочисленность срубных древностей можно объяснить тем, что в это время существенно увеличивается народонаселение, происходит первый демографический «взрыв». Жилища представляли собой каркасно-столбовые конструкции типа полуземлянок. К срубному очагу металлообработки принадлежит уникальный Перелюбский клад медных серпов.

Многочисленны также находки других бронзовых изделий. Близ села Старая Яблонка Хвалынского района даже открыт поселок металлургов-литейщиков. Особенно широкую известность в науке получила находка лепного сосуда эпохи поздней бронзы с уникальным сюжетным рисунком повозки-колесницы из кургана срубной культуры на реке Сухой Саратовке Энгельского района.

Заключительный этап эпохи поздней бронзы представлен в основном поселениями хвалынской культуры (XIII – XI вв. до н.э.) и одним из крупнейших в Европе Сосново-Мазинским кладом бронзовых изделий. Эта культура названа по археологическим памятникам Хвалынского района, исследованным также около села Новая Покровка Вольского района, сел Мордовое и Сосновка Красноармейского района, села Смеловка Энгельского района. При этом ведутся проектные работы по реконструкции Смеловского поселения. Интересно, что жители-скотоводы Смеловского селища использовали в своей деятельности такое домашнее животное, издавна бывшее спутником человека, как собака. Морда и лапы собаки были захоронены под полом одной из смеловских построек, рядом с разбитым черепом человека.

В последующие исторические эпохи, связанные с широким распространением железа, и вплоть до позднего средневековья здесь, через так называемые Великие ворота народов, между Каспием и Уралом, а также по самой крупной европейской реке Волге — Великому Волжскому пути — устремлялись многочисленные кочевые племена и народы, оставившие после себя в основном погребальные памятники. Первыми из них,

в раннем железном веке, были воинственные ираноязычные кочевники *савроматы*, носители ранней кочевнической *скифской культуры*. Среди савроматов и более поздних сарматов древние авторы различали и обозначали много племен (аорсы, аланы, дахи, иссейдоны, массагеты, роксоланы, сираки, языги), представлявших собой, вероятно, объединения типа военно-демократических племенных союзов. *Ранняя савроматская культура* Поволжья и Приуралья характеризуется наличием особого варианта скифо-сибирского звериного стиля в прикладном искусстве. По своему антропологическому типу савроматы и сарматы относятся к большой европеоидной расе, хотя у поздних поволжских сарматов во II–IV вв. н.э. иногда встречается несущественная монголоидная примесь и искусственная деформация головы.

Во времена «отца истории» Геродота, описавшего савроматские племена, произошедшие согласно легенде от браков скифских юношей с амазонками, не играли такой важной роли, как их западные соседи, также ираноязычные скифы. В VII–VI вв. до н.э. савроматы проживали в степях Волго-Уралья и левобережья Дона. Однако затем сарматы, по словам Диодора Сицилийского, «...много лет спустя, сделавшись сильнее, опустошили значительную часть Скифии и поголовно истребили побежденных, превратив большую часть страны в пустыню».

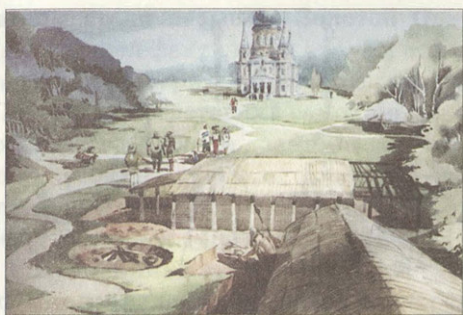
После падения скифского царства большое распространение получило новое географическое деление на Европейскую и Азиатскую Сарматии. При этом к последней античные историки и географы относили земли к востоку от степного Подонья. В первые века нашей эры начинает функционировать Великий шелковый путь, северное ответвление которого проходило через Южное Приуралье и Северный Прикаспий. Остатки шелковой ткани обнаружены в одном из поздних сарматских — аланских — погребений, датированных II–III вв. н.э.

В целом на территории области известны достаточно выразительные и многочисленные курганные савромато-сармат-

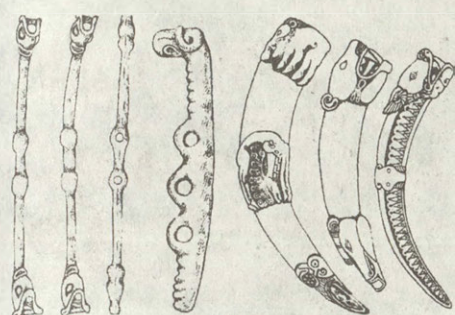
ские могильники и находки различных категорий оружия, особенно мечи. Материалы *крупного курганного сарматского могильника* близ села Суслы Советского района даже дали основание исследователям называть средний этап сарматской культуры «*суловским*».

Яркий и некогда очень крупный *поздний сарматский курганный могильник* исследуется около села Большая Дмитриевка Лысогорского района, откуда происходят редкие импортные изделия из драгоценных металлов и крупные янтарные украшения. В первых веках нашей эры среди сарматских племен выделилось и стало господствовать новое кочевническое объединение алан. Вскоре это название приняли все евразийские кочевники «за свой обычай, дикий образ жизни и одинаковое вооружение», как писал римский автор Аммиан Марцелин. Господство алан прекратилось после прохождения по их территории гуннов.

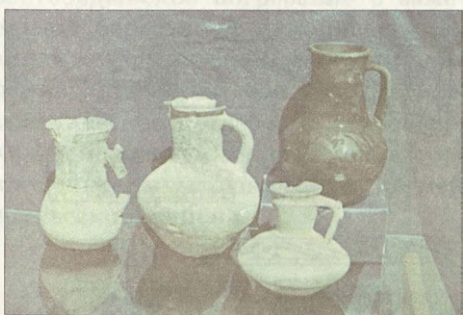
С савромато-сарматами контактировали несомненные предки славян — веныды (венеты) — и предки мордвы — фенны (финны). Римский писатель Корнелий Тацит сообщает: «Фенны отличаются удивительной дикостью и ужасной бедностью; у них нет оружия, нет лошадей, нет пенатов; пищей им служит трава, одеждой — шкура, ложем — земля. Вся надежда их на стрелы, которые за неимением железа снабжают костяными наконечниками». Тацит также упоминает и о славянах, где они выступают под германским обозначением «венеды»: «Что касается ...венедов и феннов, то я не знаю, отнести ли их к германцам, или к сарматам... Венеды многое заимствовали из нравов последних, так как они, занимаясь грабежом, исходили все леса и горы между певкинами и феннами. Однако их следует причислить скорее к германцам ввиду того, что они и дома прочные строят, и щиты имеют, и любят ходить, и даже быстро, — все это совершенно чуждо сарматам, всю жизнь проводящим в кибитке и на коне». В сочинении готского епископа Иордана «Гетика» (VI в. н. э.) «многолюдное племя венедов» фигурирует уже под другими



Проект реконструкции построек поселения хвалынской культуры около с. Смеловка Энгельского района



Предметы савроматского звериного стиля, найденные близ с. Новое Привольное Ровенского района и у пос. Ртищево



Сарматская керамика



Металлические сарматские зеркала

именами: «...все же преимущественно они называются склавенами и антами... ныне известны под тремя именами — венедов, антов, скламенов».

С этногенезом мордвы большинство исследователей связывают укрепленные городища и селища *городецкой культуры*, распространенные преимущественно в правобережных лесостепных районах. Они тянутся цепочкой по берегу Волги от Хвалынска и южнее Саратова, а также вдоль рек Донского бассейна. Из них наиболее исследованы поселения около селений Чардым и Березняки Воскресенского района. Экспедициями Балашовского музея краеведения, пединститута и городской станции юных туристов под руководством А.А.Хрекова недавно открыты несколько уникальных памятников II—III вв. н.э. в лесостепном Прихоперье. Близ села Инясево Романовского района исследуется грунтовой могильник с остатками кремации, относящийся по своему облику к протославянской культуре так называемых «полей погребений» днепровского региона.

В конце IV века н.э. начинается эпоха Великого переселения народов. В Восточную Европу вторглись кочевые и воинственные *гуннские племена*, принадлежавшие к алтайской языковой группе, включающей тюркские, монгольские и тунгусо-маньчжурские языки. Они полностью сокрушили аланские сарматские племена, создали свое недолговечное государство, занимавшее громадную территорию от Волги до Рейна. Аммиан Марцелин писал, что этот «неукротимый народ, пылающий неудержимой страстью к похищению чужой собственности, двигаясь вперед среди грабежей и резни соседских народов, дошел до земли Аланов, прежних Массагетов». По словам Евсения Иеронима, в 389 году «весь Восток задрожал при внезапно разнесшихся вестях, что от крайних пределов Мэотиды... вырвались рои гуннов, которые, летая туда и сюда на быстрых конях, все наполняли резней и ужасом». Гуннские археологические памятники крайне редки в Восточной Европе.

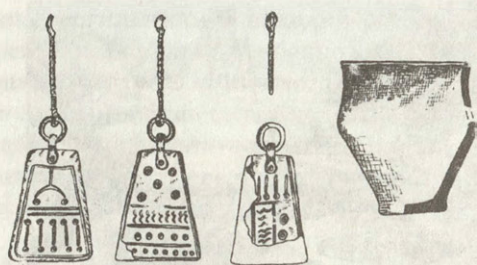
В 630-е годы власть в степях Восточной Европы перешла к *болгарам и хазарам*. На рубеже VIII – IX веков часть хазарской элиты приняла иудейскую религию. В это же время многие орды болгар перекочевали на Волгу, где основали новое государство Волжскую Болгарию. У вожско-камских болгар государственной религией стал ислам.

Столица Хазарского каганата в VIII веке была перенесена на Волгу и названа по имени реки Итиль. Хазарский царь Иосиф сообщал в ответном письме еврейскому сановнику: «Знай и уразумей, что я живу у устья реки, с помощью Всемогущего. Я охраняю устье реки и не пускаю Русов, приходящих на кораблях, придти морем, чтобы идти на иσμαильтян, и всех врагов на суше придти к «Воротам». Я веду с ними войну. Если бы я их оставил на один час, они уничтожили бы всю страну иσμαильтян до Багдада...»

Выше по течению Волги от хазар жили загадочные финно-угорские племена *буртасов*. В конце IX века степные пространства приняли новые орды кочевников — *печенегов*, а князь Святослав добил Хазарский каганат и взял его столицу. С середины XI века в опустевшие степи хлынули новые кочевые орды — на сей раз *половцев, также называемых кипчаками и команам*.

Археологическое наследие гуннской эпохи и булгаро-хазарского времени не так многочисленно. К этому времени также относят погребение с совершенным конским седлом из *Бородаевского могильника* в Марксовском районе, а также материалы из Ровенского некрополя. На печенего-половецких курганах иногда еще встречаются каменные изваяния. Известны также поселения на Хопре, расположенные не так далеко от окраин Рязанского княжества, оставленные оседлым русским населением XII–XIII веков.

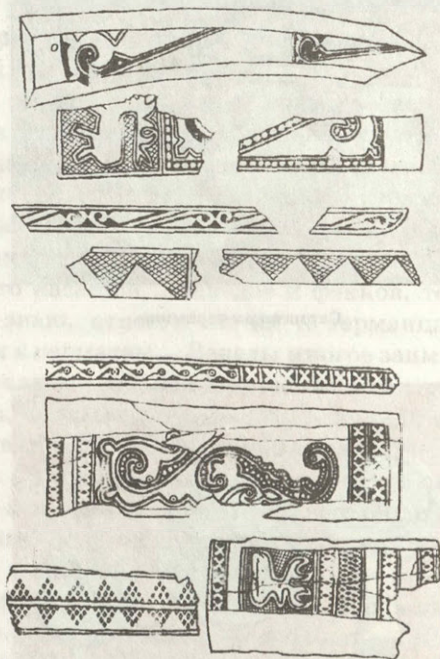
В XIII–XV веках народы, населявшие Нижнее Поволжье, были покорены в результате нашествия войск Монгольской империи и вошли в состав *Улуса Джучи* этого государства. Позже именно этот улус в XVI–XVII веках русские



Металлические украшения и керамика из Иняевского могильника (Романовский район) протославянской культуры «полей погребения»



Рукопись на бересте из погребения золотоордынского времени около с. Подгорное



Костяные обкладки колчанов эпохи Золотой Орды из Аткарска и Укека

авторы стали называть **Золотой Ордой**. Данный удел фактически отошел от Монгольской империи во второй половине XIII века и представлял самостоятельное государство. Область, занятая государством-улусом Джучи, как и ранее в печенежское время сохранила свое название Дешт-и-Кипчак — Кипчакская степь.

Современники этой эпохи — достаточно многочисленные сельские поселения, курганные и грунтовые могильники, открытые во всех районах области. Они принадлежат в основном покоренному кочевому кипчакскому населению. Присутствие русских в Золотой Орде подтверждается не только многочисленными письменными источниками, но и достаточно выразительными поселенческими археологическими материалами, происходящими из Энгельского (села Подстепное и Подгорное), Воскресенского (села Березняки и Кошели) и других районов.

Наиболее крупные грунтовые мордовские могильники расположены близ города Аткарска и около села Куликовка Вольского района. В Энгельском районе, близ села Подгорного, обнаружено золотоордынское погребение с замечательной берестяной рукописью, написанной на монгольском языке уйгурским алфавитом, а около села Квасниковка — кочевническое погребение с древнерусским шлемом. Новое поселение городского типа открыто около села Шумейка Энгельского района.

Наиболее известным и крупным из открытых к настоящему времени на территории Саратовской области памятников Улуса Джучи является город Укек (Увек), который был крупным пограничным, административным, экономическим, торговым, ремесленным и преимущественно исламским культурным центром Улуса Джучи. Он просуществовал более 150 лет и был разрушен в 1395 году Тамерланом, разбившим золотоордынского хана Тохтамышша.

Укек изучается археологами более ста лет. К сожалению, место, занятое остатками города, длительное время разрушалось оползнями. Сейчас его сохранившаяся часть в основном застроена жилыми домами.

После распада Улуса Джучи на ряд ханств современная территория Саратовского Поволжья входила в сферы влияния различных орд тюркоязычных кочевников, среди которых наиболее существенное место в Заволжье занимали *ногайцы*. Затем она стала объектом колонизации молодого централизованного Российского государства и постепенного распространения преимущественно православного варианта византийской восточноевропейской культуры. К сожалению, археологическое наследие этого периода, входящее преимущественно в сферу научных интересов церковной археологии, изучается не так активно, как предшествующие эпохи.

Древние жители края в эпоху камня и древних металлов по своему антропологическому типу были европеоидами и говорили на индоевропейских языках. В раннем железном веке это были уже ираноязычные кочевники: савроматы и сарматы. Финно-угорские древности в это время ярко представлены серией городищ на правобережье Саратовской области, оставленными предками мордвы. С эпохи Великого переселения народов — с IV века н.э. и до позднего средневековья — здесь господствуют тюрко-монголоидные кочевники: гунны, хазары, кипчаки, печенеги, половцы, монголо-татары, ногайцы. На северной лесостепной периферии региона в раннем железном веке проживали предки мордвы, в эпоху раннего средневековья — славяне, а начиная с XI–XIII веков — русские. Именно на Нижней Волге издревле проходила восточная граница распространения европейского культурного мира и его контактов с азиатскими народами.
