

НЕ ТОЛЬКО «РОДИНА ЛЕНИНА»

Александр Зубов,
директор Государственного историко-мемориального заповедника
«Родина В.И.Ленина»

Государственный историко-мемориальный заповедник «Родина В.И.Ленина» был создан в соответствии с постановлением правительства СССР и РСФСР осенью 1984 года. Он должен был объединить в единый комплекс памятные ленинские места Ульяновска и в то же время сохранить историческую среду города, которая основательно пострадала в послереволюционные годы. После революции город лишился самых больших храмов, в том числе и того, в котором родители крестили Володю Ульянова. А к 1970 году при строительстве на берегу Волги мемориала к 100-летию Ильича была уничтожена старинная Стрелецкая улица. Стоявшие здесь деревянные постройки, связанные с жизнью семьи Ульяновых, были вырваны из исторической среды и включены в архитектурный комплекс Ленинского мемориала.

Историко-мемориальный заповедник городу нужен для того, чтобы сберечь наиболее интересные уголки старой застройки. Словом, сохранению подлежат не толь-



Ленинский мемориал в Ульяновске

ко те дома, что связаны с жизнью семьи Ульяновых, их знакомых и сослуживцев, но и окружающие их кварталы.

Заповедник условно разделен на пять зон. Первая — это Ленинский

мемориальный квартал. В отличие от других участков заповедника он до настоящего времени сохранил ярко выраженный исторический характер. Здесь множество деревянных зданий, относящихся



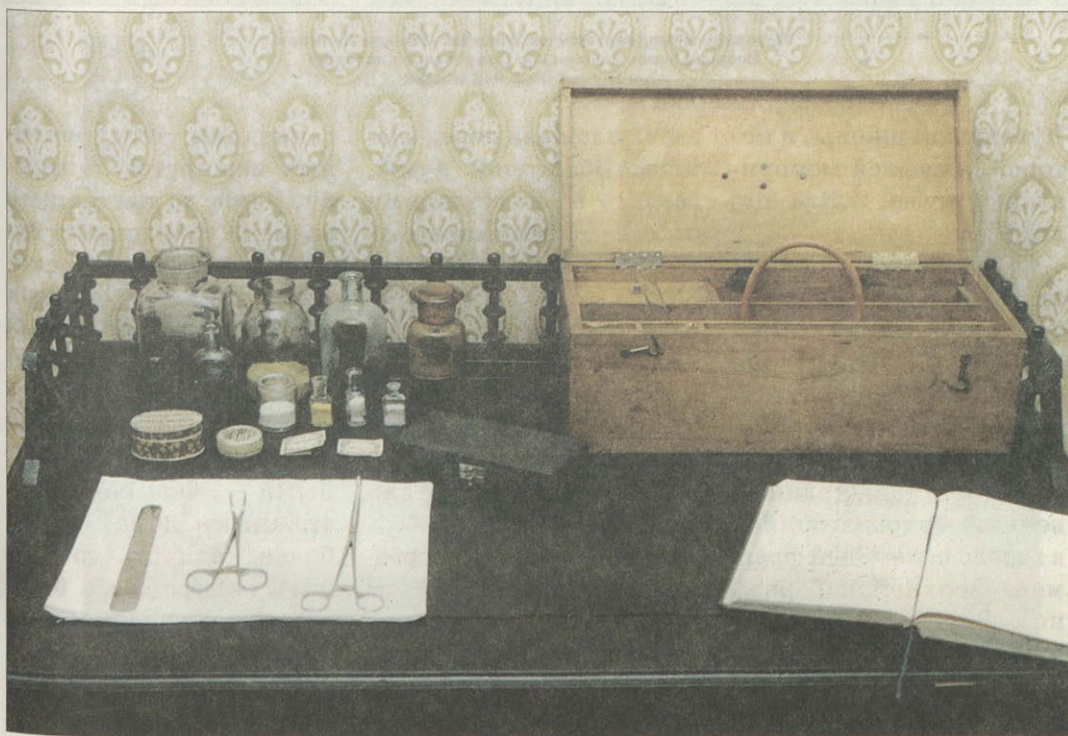
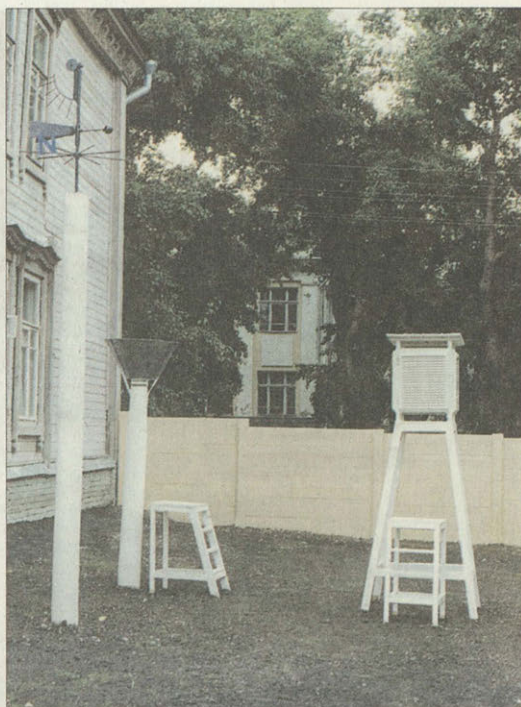
Историко-мемориальный заповедник «Родина Ленина»
Здание метеостанции на Покровской улице
Ныне улица Л. Толстого

к мемориальному периоду. Прежде всего это бывшая усадьба семьи Ульяновых, где с 1929 года находится Дом-музей В.И.Ленина, еще три дома, в которых снимали квартиру Ульяновы, много зданий, связанных с их жизнью, с жизнью друзей и знакомых. Учитывая особую значимость этого участка, на мемориальных объектах предусматривается воссоздание хозяйственных построек и историческое благоустройство на период 1860–1880-х годов. В этой планировочной зоне в бывшей школе создан музей «Народное образование Симбирской губернии в 70–80-х гг. XIX века», а в старинном дво-

рянском особняке, где ранее находилась выставка «Ленин в изобразительном искусстве», теперь галерея искусства XX века — филиал Ульяновского областного художественного музея. Воссоздано здание 1-й полицейской части с пожарным обозом. Открыт музей «Метеорологическая станция Симбирска». Кроме того, реставраторы предполагают со временем восстановить на мемориальный период ряд бытовых объектов квартала — мелочную лавку, обувную мастерскую. Их мечта — воссоздать исторический облик этого района города, убрать гаражи в пойме непосредственно примы-

кающей к кварталу реки Симбирки, ныне забранной в трубу, провести благоустройство склонов и создать здесь видовые площадки.

Вторая планировочная зона заповедника «Родина Ленина» — это береговой склон к реке Свияге, напоминающий собой амфитеатр. Главным мемориальным объектом зоны является комплекс Чувашской учительской школы, связанный с деятельностью просветителя чувашского народа И.Я.Яковлева, а также расположенная на территории уже несуществующего ансамбля Покровского монастыря могила отца Ленина — И.Н.Ульянова. Проведена реставрация зданий



Музей «Метеорологическая станция Симбирска»

Стол заведующего П.М.Казакевича

Метеорологическая площадка

Стол врача



Историко-мемориальный заповедник «Родина Ленина»
Возрождаемое дворянское Покровское кладбище
при Покровском монастыре

Чувашской школы, в которой открылся мемориальный музей И.Я.Яковлева.

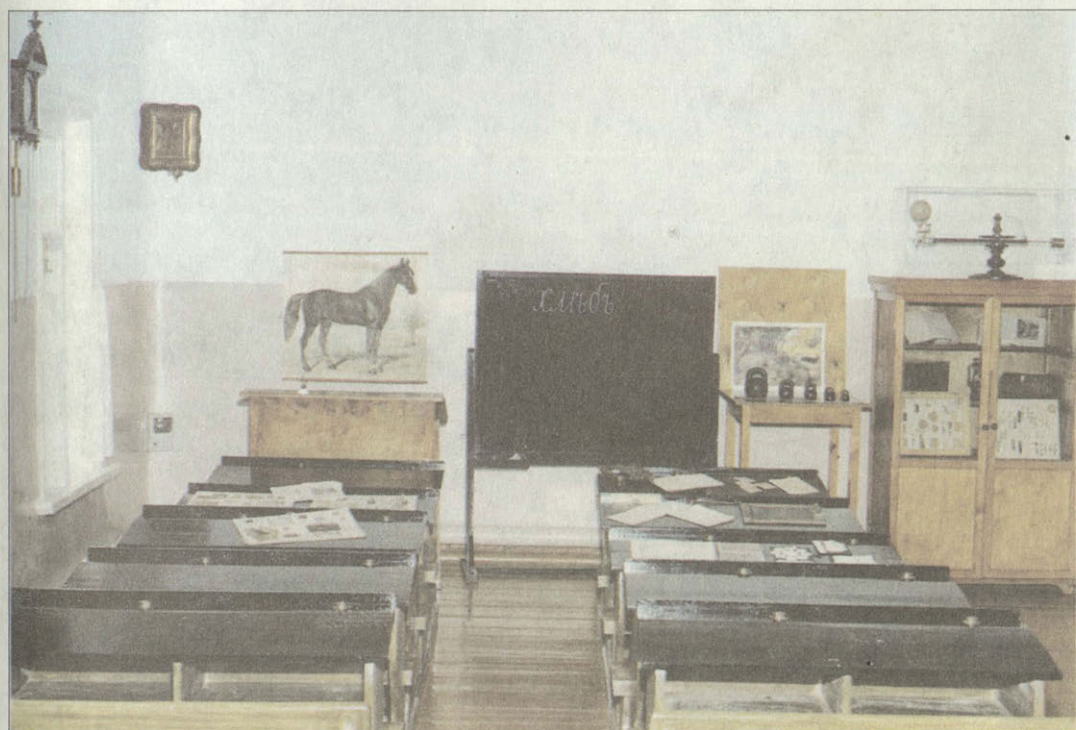
Третья зона заповедника — участки улиц Радищева, Карюкина, Пролетарской. Эта зона включает в себя отдельные мемориальные объекты, памятники архитектуры, а также единственный сохранившийся в городе целостный фрагмент верхней набережной Волги. К сожалению, многие старые здания здесь утрачены, а на месте некоторых из них возведены современные сооружения. Поэтому характерная особенность этой охраняемой зоны — сочетание старого и нового. Предполагается со-

здать площадь перед зданием Областной думы, связать ее несколькими выходами на набережную. В то же время необходимо реконструировать старинные жилые здания с сохранением их исторического облика. А в отдельных случаях стоит возвести взамен утраченных одно-, двухэтажные дома.

Основанием для организации четвертой зоны заповедника — от улицы Советской до улицы Железной дивизии — стала необходимость сохранения пространственной связи ленинского квартала с зоной Ленинского мемориала на берегу Волги. Важно было это сделать и для лучшей ор-

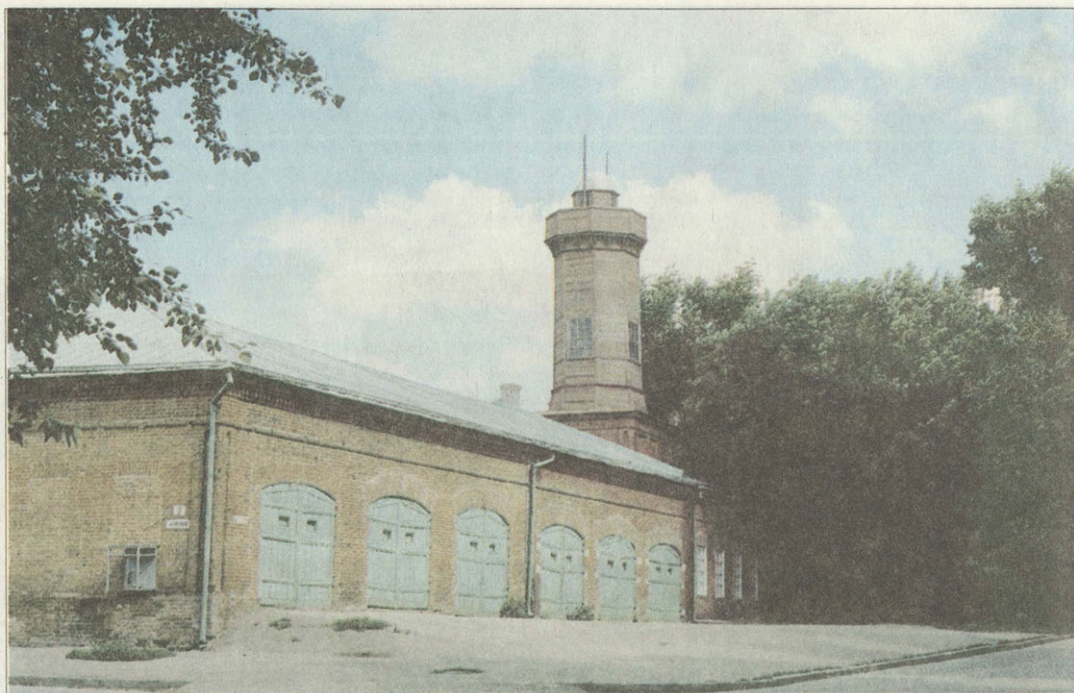
ганизации экскурсионных маршрутов по городу. Здесь до настоящего времени сохранилось немало памятников архитектуры, мемориальных объектов, целостных фрагментов исторической среды, хотя эта часть города в наибольшей степени «разбавлена» обычными четырех-пятиэтажными домами. Тем более надо строго следить, чтобы здесь было тщательно сохранено старое.

И, наконец, пятая планировочная зона заповедника — зона Ленинского мемориала. Это сооружение на высоком берегу Волги является своеобразной градостроительной доминантой, символом



Музей «Народное просвещение Симбирской губернии в 70–80-х гг. XIX века»

В этом доме 5 апреля 1871 года И.Н.Ульяновым
было открыто первое женское приходское училище
В училище бывал Владимир Ульянов
Здесь училась Ольга Ульянова



Заповедник
«Родина Ленина»
Пожарный обоз на бывшей
Московской улице

сформированного при советской власти нового административно-культурного центра Ульяновска. Кроме мемориала, воздвигнутого к 100-летию со дня рождения Ленина, зона включает в себя ансамбль общественных зданий первой половины XIX – начала XX века в районе Карамзинского сквера, в том числе бывшее здание Губернского правления и Карамзинской библиотеки, здание классической гимназии, а также площадь Ленина, сформировавшуюся в 1950-е годы. Все это —



Дом на Покровской улице,
где жила семья Ульяновых
в 1877–1878 годах

центр нынешнего Ульяновска-Симбирска, где проходят самые главные общественные мероприятия.

Что ни говори, но уже изначально цели создания мемориального заповедника «Родина Ленина» виделись гораздо шире очерченных названием. Главной задачей заповедника в областном центре была и остается задача сохранить старый Симбирск, предотвратить перспективу превращения его центра в скопище безликих железобетонных коробок.