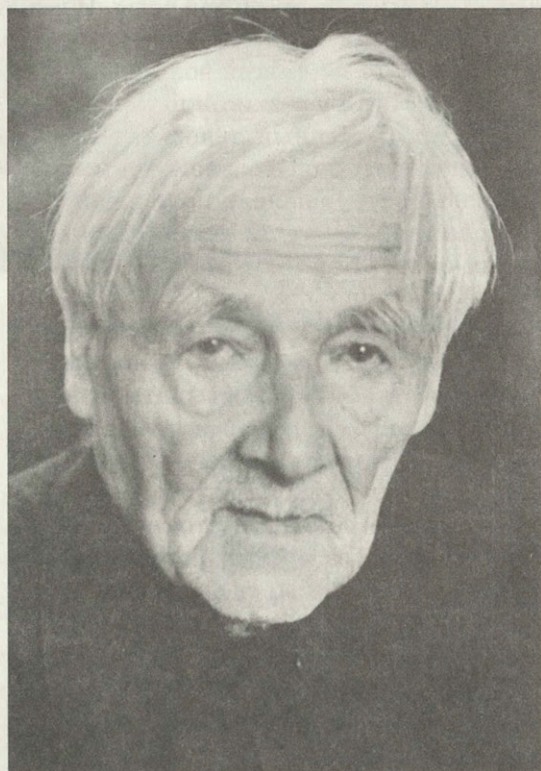


ХУДОЖНИК - КРАЕВЕД Д.И.АРХАНГЕЛЬСКИЙ

Татьяна Пластова

Имя Дмитрия Ивановича Архангельского почти забыто даже на его родине, в Симбирске. Между тем значителен и прекрасен его вклад в русскую культуру, добр и светел его образ в душах людей, которым посчастливилось с ним встречаться, учиться у него или просто видеть его акварели, литографии, собранные за многие годы коллекции этнографических зарисовок, фарфора, старинных тканей. Он был многогранен и всеобъемлющ, как человек Возрождения: акварельная живопись, в которой он достиг совершенства, педагогическая деятельность — ей он отдал всю жизнь, научив множество людей рисовать и просто видеть красоту мира, организация выставок и всей вообще художественной жизни Симбирска 10–20-х годов. Но главным делом, смыслом, состоянием его жизни была любовь к своему городу, деятельное стремление сохранить, хотя бы на бумаге, если нельзя в реальности, каждый его уголок, улочку, дворик, каждый дом, отмеченный «знаком породы».



Художник Д.И.Архангельский

Дмитрий Иванович родился 10 (23) февраля 1885 года в Симбирске в семье чиновника духовной консистории. Архангельские жили на тихой, утопающей в зелени Шатальной улице, сплошь состоявшей из маленьких деревянных домиков с резными крылечками и наличниками. Улица выходила на Венец, откуда открывалась величественная панорама Волги и волжских просторов.

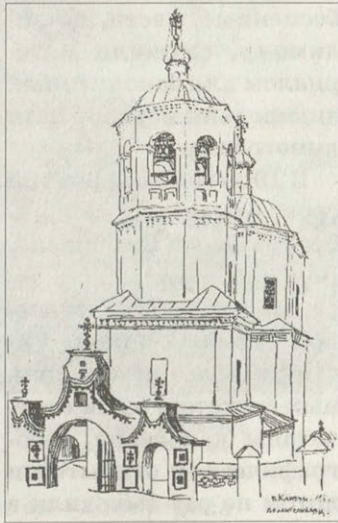
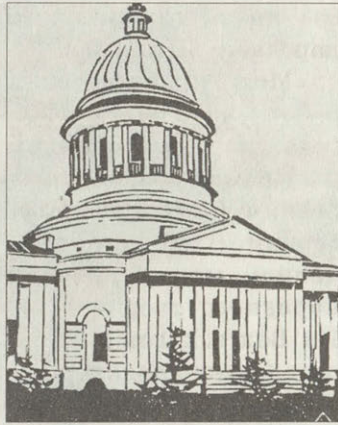
«Симбирск, — вспоминал Дмитрий Иванович, —

в ту пору можно было считать городом-садом. Вся гора, спускавшаяся к Волге, была сплошным садом. Весной она казалась ковром из бело-розовых цветов с пятнами зелени. При каждом доме в городе имелся плодовый сад. В садах пели соловьи...»

Симбирск конца прошлого века — типично русский провинциальный город с тихими двориками, зелеными улочками, ветхими церквушками — захолустье (именно так

назвал Архангельский одну из серий своих архитектурных пейзажей), где время течет медленно и каждый день похож на предыдущий. «По глухим углам нашей губернии, на кривых улицах и курмышках Симбирска тихо доживают покосившиеся, позеленевшие и облупившиеся постройки уходящего века. Среди них выросли неторопливые герои Гончарова, «хмурые люди» Чехова и мы сами. Посмотрим внимательно на эту страницу вчерашней истории, перевернем ее без сожаления, но и без злобы и кривой усмешки. Там наши корни. Там же начало».

Д.И.Архангельский учился в симбирском духовном училище, а затем в семинарии, но священником он не стал. С детства его влекло искусство. Его первым учителем стал симбирский художник П.И.Пузыревский. В 1909–1910 годах Архангельский занимается на курсах рисования в Петербурге при Академии художеств, а затем в студии Я.С.Гольдблатта у живописца И.М.Грабовского. В 1913 году сдает при Академии художеств экзамен на звание учителя рисования. Вернувшись в Симбирск, Архангельский начинает преподавать в гимназиях и сразу же включается в художественную жизнь города, которая в предреволюционные годы была живой и интересной.



Линогравюры из книги
Д.И.Архангельского
«Век минувший. Архитектурный
Симбирск». 1924:
Летний собор
Церковь в уездном городе Карсуне
Николаевская церковь

В 1911 году в Симбирске, в залах Дворянского собрания была открыта выставка, насчитывавшая более ста пятидесяти работ художников П.И.Пузыревского и Д.И.Архангельского. Позднее она была перевезена в Петербург и получила благожелательные отзывы столичных газет и журналов. Помимо чисто художественной цели, выставка имела цель и практическую — собрать средства на строительство в Симбирске Дома-памятника А.И.Гончарову.

Архангельскому выпало жить в особое время. Серебряный век — последний, закатный отблеск великой русской культуры. Ощущение чего-то невозвратно уходящего, дорогого и неизъяснимо прекрасного наполняло грустью и поэзией картины и книги. Доживающие свой век дворянские гнезда в пьесах Чехова и прозе Бунина, грусть старых парков и усадеб на полотнах Борисова-Мусатова и Ст. Жуковского. По-новому осваивается русский город. Петербург, мир его архитектурных образов становится главной темой Добужинского, Остроумовой, Бенуа, русская провинция — Кустодиева и Юона. Появляется множество книг о русской старине, архитектурных памятниках, древних городах. Художественное и научное освоение древностей было

неразрывно связано, сливаясь воедино в точных офортах Фомина, гравюрах Ивана Павлова, книгах Лукомского, искусствоведческих трудах Игоря Грабаря.

Всем сердцем воспринял молодой симбирский художник дело собирания и сохранения русской старины. Его творчество тех лет, его последовательное стремление запечатлеть, сохранить красоту родных мест, следует воспринимать сегодня как часть того художественного движения, того «открытия» России, которому посвятили себя Кустодиев, Юон, Остроумова. Он осознавал свое место в этом движении. «Последние годы XIX века сыграли большую роль в деле изучения родной старины. Ряд известных наших художников посвятили себя исследованию богатых стариной городов России, в частности городов Поволжья и Севера. Симбирская губерния с ее «дворянскими гнездами» давно ждет своего исследователя...», — писал Архангельский в предисловии к одной из своих архитектурных серий. Таким исследователем-художником суждено было стать ему самому. Краеведческое наследие Архангельского — это архитектурные пейзажи старого Симбирска и окрестностей, серии рисунков и линогравюр, отдельные зарисовки и целые альбо-

мы предметов русского народного быта.

«Моя краеведческая работа началась с 1905 года, когда с этюдником и альбомом бродил по деревням Симбирской губернии. В эту пору и начались мои зарисовки народного творчества». На Волге художник рисует баржи, лодки, пристани, пароходы. Рисунки эти, этнографически бесценные, часто, по-видимому, служили материалом для законченных акварельных работ или линогравюр.

В 1908 году в короткий срок Архангельский рисует пейзажи Симбирска, Волги, приволжской деревни для курсов учителей сельских школ. Рисунки (более ста различных сюжетов) были отпечатаны как серия литографических открыток и потом не раз выходили в местном издательстве. В это же время он выпускает несколько краеведческих литографий большого размера. В городе они имели успех.

Настоящего расцвета краеведческая деятельность Архангельского достигает в 20-е годы. «С 1922 года я усиленно занялся изучением и зарисовками сельских и городских производств. В Ульяновске зарисовал станки на пуговичном производстве, в мастерской жестянщика, станки и инструменты колесника и бондаря, печника... В селах обследовал

и делал рисунки и схемы избы, крестьянского двора, кузницы, водяной мельницы-ветрянки... Однажды на летней ярмарке зарисовал целый альбом телег с резьбой». Позднее в одной из статей художник писал: «Районы Ульяновской области, богатые лесом, издавна славившиеся народным искусством, в частности мастерством резьбы по дереву, хранят в себе следы крестьянского искусства. До сих пор там бытуют телеги, украшенные интересной резьбой. Наряжаются задок телеги и подушка (задняя ось). Особенно нарядны бывали телеги «яичников», развезжавших по деревням наших мест и менявших свои немудреные товары — иголки, нитки, наперстки, бусы, серьги, рожки — на яйца. У таких телег зад обыкновенно украшался резьбой и забирался тонкими рейками, расположенными в виде лучей. Внутренность телеги обшивалась лубком. Вся телега окрашивалась золотистыми колерами...» Ценность этой работы очевидна: ремесло, кустарничество поглощалось промышленным производством, менялись типы изб, дворов, уходила в прошлое крестьянская телега. Сегодня рисунки Архангельского — уникальный материал по истории края. И более того — России.



Архангельский и Пластов
Фотография 1963 года

В начале 20-х годов художник делает серии линогравюр, посвященных архитектуре Симбирска. В 1921 году выходит книга «Симбирская старина в графиках Архангельского». Книга сделана по образцам изданий о русском искусстве начала века (в частности книг Г.К.Лукомского «Кострома», «Вологда в ее старине» и др.), где изучение и описание памятников шло по трем основным направлениям: гражданская архитектура, усадьбы и церковная старина. Сюжеты рисунков Архангельского разнообразны. Это и исторические

здания Симбирска — «Языковский дом», «Киндяковская беседка» и памятники гражданской архитектуры — «Старое казначейство», «Гостиный двор». Внимание художника привлекают интересные деревянные постройки — бакалейные лавочки, крылечки, домики с мезонинами, дворики, словно переносящие нас в середину прошлого века. Разделы книги посвящены церковной старине и усадьбам. Каждый рисунок сопровождался лаконичным пояснением, живым и образным, ясно говорящем о чувстве ис-

тории, присущем автору. К примеру — «Дом Андреева»: «Этот дом любопытен деталями, сгруппированными около ворот, чугуна, легкие по рисунку решетки крыши, крыльца, балкона заслуживают внимания...» Или «Старый амбар»: «Амбар времен соляной монополии Николая I на берегу Волги является одним из типичнейших старинных амбаров, которыми было застроено все симбирское подгорье». Церковь Соловецкой пустыни под Симбирском: «После разорения Стенькой Разиным Успенского монастыря, расположенного под горою

г. Симбирска, монахи уединились в глухое дикое место, на берегу реки Волги верст на 15 выше Симбирска и тем положили начало пустыни, которая впоследствии стала известна под именем Соловецкой».

Художник не забывает назвать имя архитектора, если оно известно, указать на чьи средства и чьими стараниями построено здание. Каждая страница — самостоятельное произведение со своим внутренним миром. Архангельского влечет сложившийся архитектурный ландшафт в его цельности и безыскусности, строгости и лаконичности архитектурных форм как нельзя лучше соответствует техника литографии, которой свободно владеет художник.

«Захолустный Симбирск с конца XVIII века и до половины XIX постепенно отстраивался и украшался, и невольно, конечно, отразил в своих сооружениях классический стиль, господствовавший тогда в русской архитектуре. Свои мечты о прекрасном зодчие воплотили в удивительные здания, напоминавшие греческие храмы, окруженные колоннами, имевшие торжественные портики с античными украшениями. Среди нашей серенькой природы, среди зелени березок и лип эти колоннады были неожиданны и празднично-нарядны. К ним мы привыкли

и сроднились с ними», — так писал художник, и именно это чувство, поэзию провинциальной архитектуры стремится он сохранить в работах того периода.

Графические листы Архангельского — это не просто портрет старого Симбирска, это последнее изображение той русской провинции, которую мы находим у Гоголя, Островского, Гончарова, Чехова. В 20-е годы нашего века почти все еще стояло на своих местах, но русский город уже уходил в прошлое.

Вслед за классицизмом Симбирска Архангельского влечет «Уфимский ампи́р» — именно так называется его следующая графическая серия. «Строгие и простые формы ампира, прекрасные детали, выдержанность общего, какая-то слитность архитектуры с окружающей обстановкой и природой невольно очаровывают зрителя».

Свою книгу «Экскурсионная графика» художник создавал как пособие для молодых краеведов. Помимо образцов городских и деревенских архитектурных ландшафтов она содержит еще и любопытный текст, в котором автор рассказывает, как строилась русская деревня, дает материал для геологических и палеонтологических экскурсий по волжским берегам. «Невзрачные, серые русские села и деревни разброса-

лись по косогорам, залегли в суходолах, вытянулись вдоль речек и ручьев или изнывают в безводных полях, переселенные сюда помещиками еще в крепостное время. Все эти деревни и деревеньки хранят в себе образцы народного зодчества и народного прикладного, крестьянского искусства... С начала XIX века наши села и деревни строятся так, как мы их видим сейчас, — прямой линией вдоль «большака» или проселка. Избы, построенные близко одна к другой, стоят теперь лицом (фронтонном) на улицу. Узкие проулки между изб, дворов и огородов выходят часто к роднику или речке. На задах, в огороде стоит овин. За селом всегда чернеют кузницы и красивые по своей форме мельницы или, как их еще зовут, ветрянки. А еще дальше в стороне от дороги, — кладбище, обнесенное рвом, с печальными воротами и деревьями».

Особая тема художника — быт и культура народов Поволжья. Народное творчество чувашей, мордвы, татар становится для Архангельского бесценным материалом в его краеведении. Чувашские и мордовские костюмы, утварь, украшения многократно им зарисовывались и изучались. Он участвует в составлении сборника «Чувашские узоры». Сборник включал линогравюры узоров костюма, резной



Д.И.Архангельский
Смоленский спуск
Бумага, акварель



Д.И.Архангельский
Завьяловская площадь
Бумага, акварель



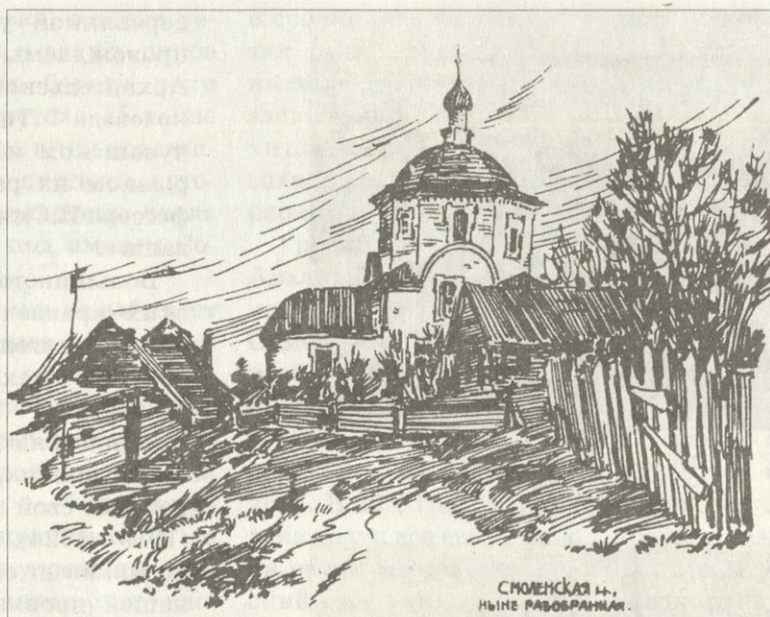
Д.И.Архангельский
Губернская типография. Московская улица
Бумага, акварель, гуашь

деревянной утвари, сопровождаемые текстом Архангельского, статьей краеведа Ф.Тимофеева на чувашском языке и отрывком из работы профессора И.Смирнова «Чуваши».

Большинство графических краеведческих серий Архангельского выполнено в технике линогравюры.

«Линогравюра, — писал художник, — у которой был свой золотой век (1919—1924), теперь мирно доживает свое время в нашей провинции. Этот особый вид гравюры был естественным выходом из положения для графиков, когда надо было заменить фотомеханическое клише. Художники сделали граверами сначала по необходимости, а затем, втянувшись в гравюру, пережили немало интересных минут. Рисунок надо было довести до той степени выразительности, типичности, упрощенности, когда вся композиция складывается из строго продуманных пятен белого и черного. Сам процесс резьбы по линолеуму необыкновенно приятен. Мускульные ощущения, медленное, но верное осуществление своих графических замыслов создает упоительную обстановку работы. Рождается легко, без отрыва, пока не исчерпывается серия задуманных рисунков».

В серии «Захолустье» наряду с архитектурными пейзажами Симбирска



СМОЛЕНСКАЯ Ц.,
НЫНЕ РАВОБРАННАЯ.

Д.И.Архангельский
Из книги «Симбирская старина». 1921
Смоленская церковь

даны и памятники его окрестностей. Среди них церкви уездного города Карсуна, сел Ляховки, Языкова, Тетюшка. Все эти образцы провинциальной русской архитектуры ныне утрачены и линогравюры Архангельского, возможно, единственная память о них.

Призыв к сохранению памятников старины видели в работах Архангельского и его современники. В предисловии к «Симбирской старине» говорилось: «Мы должны сознаться, что художественные памятники древнего Симбирского зодчества с каждым днем ветшают, пропадают, разваливаются. Эти печальные факты лишний раз подчеркивают необходимость и важность работ Архангельского. Издава-

емой книжкой Архангельский указал нам на всю неотразимую красоту, заключающуюся в старом симбирском зодчестве. Мы должны принять все меры, чтобы сохранить эти древности, зарисованные рукой художника: по крайней мере те из них, которые еще сохранить можно...»

Судьба архитектурных памятников Симбирской губернии, ставшей Ульяновской областью, была поистине трагичной. С беспощадной тщательностью уничтожались соборы, церкви, монастыри, усадьбы. До сих пор в селах можно видеть множество обезображенных, оскверненных церквей.

Но были в Симбирске места, которые сохранялись и восстанавлива-

лись. В 1925 году, после смерти Ленина, губернский съезд советов постановил открыть в доме по Большой Московской улице мемориальный музей. Дом же был перестроен до неузнаваемости. К реставрационным работам был привлечен Архангельский. В ходе реставрации художник обследовал множество построек 70-х годов, делал зарисовки деталей зданий, заборов, крылец, мезанинов. Собранные материалы помогли восстановить подлинный вид дома и его интерьеры. Работа эта, как и литографические и акварельные серии «Ленинские места в Симбирске-Ульяновске», принесшие художнику известность, оказалась для него естественной и органичной — ведь

все эти места — Большая Московская улица, река Свяга, Старый Венец, спуск к Волге — были им любимы и столько раз нарисованы и написаны.

Акварели Архангельского — большой и сложный мир, требующий обстоятельного, углубленного познания. Именно живописной, творческой стихией определяется образ художника и его место в искусстве. Архангельский много и увлеченно писал Симбирск. Но собственно краеведческого взгляда на город в его акварелях мы не найдем. Этим, а не только особенностями материала и техники отличается его «городская» живопись от его же литографий и линогравюр, где статика архитектуры диктует замысел листа. В акварелях же особое значение приобретают небо, солнечный свет. На смену «портретам» памятников архитектуры приходят мотивы и состояния.

В начале 30-х годов, опасаясь за судьбы семьи (времена для интеллигенции наступали тревожные, а Архангельский был в городе человеком известным и заметным), он уезжает из Симбирска в Калужскую область в школу имени С.Т.Шацкого. Здесь он проработал с 1934 по 1941 год, создал художественную студию и был счастлив, назвав

этот период «сказкой в жизни». Но ни в эти годы, ни позднее не рвутся, не ослабевают его связи с родным городом, Волгой, Поволжьем. С 1947 по 1956 год он принимает участие в археологических экспедициях Государственного Исторического музея в Волжские Болгары и Чувашию. Более двухсот рисунков создано им к монографическому труду профессора А.П.Смирнова «Волжские Болгары». Древние памятники истории (VI—XIV век!) поражают художника. Он пишет замечательные акварели, в которых совершенство техники соединено с этнографической точностью и поэзией старины — «Болгары», «Минарет XIII века в Болгарах», «Шелом» и другие. Архангельскому довелось стать последним свидетелем многовекового величия этих памятников: все

они были навсегда погребены под толщей вод рукотворного Куйбышевского моря.

Образ старого Симбирска, Волги пребудет в работах художника до последних дней его долгой жизни. С нежностью и тоской будет вспоминать он, уже почти безвыездно живущий в подмосковном поселке, город своего детства. Снова и снова будет изображать на своих акварелях откос в бело-розовом кружеве цветущих садов, серо-голубые заволжские дали, зеленые берега.

Аркадий Александрович Пластов, для которого Архангельский был первым учителем рисования и другом на всю жизнь, так писал о нем: «... Едва только вы остановитесь перед тем или другим пейзажем, как исчезают рамки и вы уже лицом к лицу с душой этого удивительного художника, с душой чистой и непосредственной, как у ребенка, с такой любовью к людям, к их немудреным жилищам, к их простой жизни, к родной земле, к небесам Отчизны, к ее лесам и полям, к рекам и родникам на ее безбрежной груди, что у нас невольно захватывает дух — как прекрасна наша Родина, как она бесконечно дорога для нас, как священен мир над ее бескрайними просторами».

Д.И. Архангельский
Из книги «Симбирская старина»
1921
Лист, предваряющий раздел
«Церковная старина»

