

В ОКРЕСТНОСТЯХ СУЗДАЛЯ

Игорь Арзамасцев

О Суздале написано достаточно много, его памятники включены в список всемирного наследия, а сам город стал центром отечественного и международного туризма.

Но если памятники Суздаля известны повсеместно и «растиражированы» на сотнях красочных плакатов и открыток, то памятники даже ближайшей округи известны лишь узкому кругу историков и искусствоведов. В то же время памятники, расположенные в окрестностях Суздаля, расширяют его ансамбль в пространстве исторического ландшафта и связаны с ним исторически и стилистически.

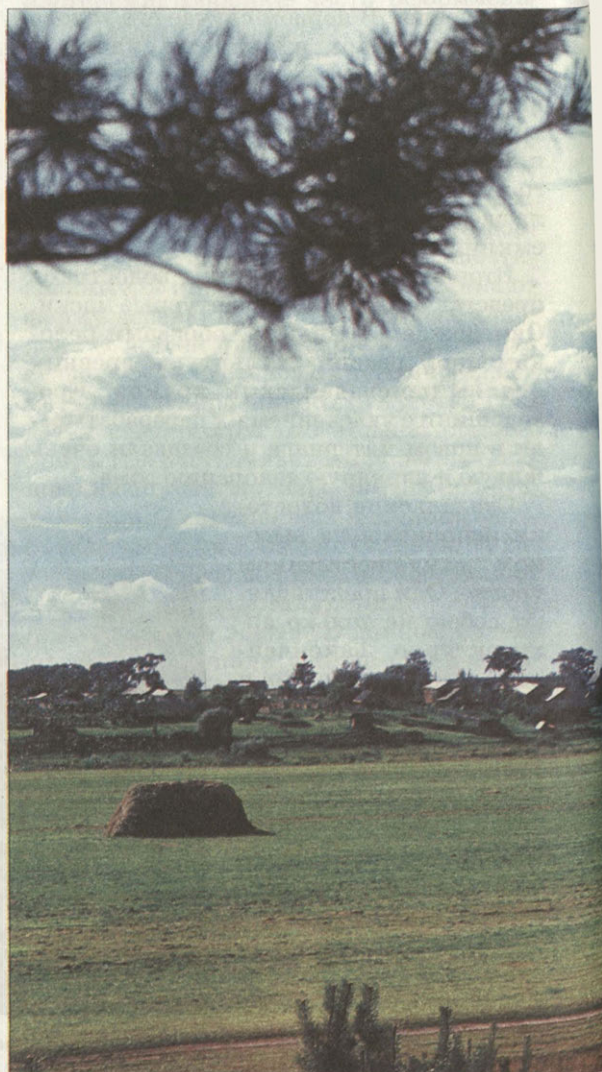
Здесь, на Суздальской земле, все, начиная от града и храма, кончая последним проселком, пробирающимся полем и рощей от жилья к жилью, буквально все имеет свой глубокий художественный смысл, воплощенный в национальном пейзаже, являя образ православного мира. Кажется, что звук невидимого колокола разносится по Суздальской земле, застывая храмами и колокольнями на берегах рек или у перекрестка старых дорог.

До сих пор основным источником, дающим представление о памятниках Суздальской земли, является вышедшее в конце прошлого века издание, составленное владимирскими краеведами В.Добронравовым и В.Березиным «Историко-статистическое описание церквей и приходов Владимирской епархии». Однако это издание, вышедшее сто лет назад, настолько устарело, что перед нами уже совсем другое пространство, в котором многие памятники просто уничтожены, а другим грозит печальная участь исчезнуть навсегда.

Но даже полуразрушенные и оскверненные, они не только хранят воспоминания о прошлом, но и дают его

художественный образ, просвечивающий сквозь имена и события.

Д.С.Лихачев в одной из своих статей, посвященных значению православия для развития русской культуры, писал: «В русской культуре непрерывно звучал мотив нерасторжимого единства Вселенной и человека, неизменно



присутствовала идея всеобщей взаимосвязи, значительности как целого, так и его частей. Древнерусская картина мира наделяла каждую вещь, каждое явление особым символическим смыслом, напоминавшем индивиду о смысле его жизни, о величии космоса, бытия и непреходящей ценности в нем человека». Отношение к окружающему миру было опосредовано обращением к Богу.

Основную часть памятников архитектуры Суздальской земли составляют сельские приходские храмы. Здесь нет роскошных дворянских усадеб с их великолепными дворцовыми ансамблями в стиле барокко и классицизма. Перед нами во всей своей красоте предстает

русский национальный пейзаж, которому присуща особая историческая глубина. Почти на всем его протяжении села расположены так густо, что из каждого из них видна колокольня или церковь следующего, придавая пейзажу законченность и совершенство.

Замечательно об этом написал Д.С.Лихачев: «Крестьянин приласкал землю и тем преобразовал ее». А на тех местах, которые ему особенно приглянулись, он поставил свои приходские храмы, которые своим присутствием освящали окружающий мир.

Туристы, приезжающие в Суздаль и восхищающиеся его памятниками, даже не подозревают, что рядом находятся не менее выдающиеся образцы

Вид на село Добрыньское



русской архитектуры. Одним из таких шедевров является небольшая церковь в селе Романове, расположенная всего в нескольких километрах от Суздаля. Чтобы увидеть ее, надо сесть в автобус, идущий на Гаврилов Посад, и через некоторое время ее силуэт возникнет перед вами. Она стоит прямо у дороги, на берегу небольшой реки Ирмезь, впадающей в Нерль.

История села Романова восходит к XII веку. Здесь пришлые славянские племена смешались с угро-финнами, издавна населяющих Суздальское ополье, положив основу великорусской народности. Рядом с селом находится древнерусское селище, а в непосредственной близости от церкви — старое сельское кладбище, на котором покоятся те, чья судьба не стала достоянием исторических хроник и документов. Однако эти люди обрабатывали землю и строили храмы, восхищающие нас своей красотой.

В древности Романово, или Романчуково, принадлежало суздальским князьям. Позже оно переходит в руки московских князей. Впервые оно упоминается в царской жалованной грамоте, датированной 1606 годом. В это время оно являлось вотчиной суздальского Покровского монастыря. Монастырской вотчиной Романово оставалось вплоть до 1764 года, после чего было передано в Ведомство государственных имуществ.

Краткие хронологические сведения, за которыми встает русская история: заселение славянами Волго-Окского междуречья, борьба московских князей с их соперниками за великокняжеский престол, упразднение крупного церковного землевладения в эпоху Екатерины II. А в центре этого единого пространства русской истории находится простое сельское кладбище. По обычаю оно обнесено оградой, мир живых отделен от мира мертвых. Но красота земли, на которой стоит Романовская церковь, объединяет всех. А прямо под церковью бьет родник с чистой ключевой водой.

Романовскую церковь отличает изящество и особая соразмерность пропорций, но находится она в крайне плачевном состоянии. Разрушенные стены и оскверненный алтарь. Живопись, кото-

рая некогда украшала своды храма, полностью уничтожена. Но даже несмотря на это, церковь в Романове представляет один из лучших образцов суздальской архитектурной школы. Она была построена в 1795 году, как явствует из документов, по благословению епископа Суздальского и Владимирского Виктора.

Небольшой сельский храм, стоящий у дороги, поражает особой красотой. В его внешнем облике в гармоническом единстве сочетаются как элементы стиля барокко, так и традиционной суздальской архитектуры. Изящная форма барочных наличников сочетается с типичной для суздальской архитектуры формой вогнутого шатра и стройной колокольни.

Окончательная гибель этого памятника явилась бы невосполнимой утратой для всей русской архитектуры.

В непосредственной близости от романовской церкви находятся церкви сел Вель и Менчакова. Эти храмы, расположенные по берегам реки Ирмези, замыкают пространство. Здесь понятие святости приобретает свой изначальный смысл. Ведь в основе слова «святой» лежит древний праславянский корневой элемент «свят», определяющий символы плодородия и некие сакральные точки в пространстве и времени. Они скрепляют Божий мир, препятствуя его распаду. Понятие святости в русской традиции всегда соотносилось с понятием красоты, которая в свою очередь олицетворялась с благом и истиной. И невольно в памяти всплывают слова Шестоднева — древнего гимна разумности Божественного мироустройства: «И реки, как устроены сначала, так и текут, и ключи бьют, и колодцы дают потребное мужам и женам. И все часы времени по порядку друг за другом проходят».

Менчаково, расположенное рядом с Романовым, принадлежало некогда отцу великого русского полководца А.В.Суворова — Василию Ивановичу. Имя Василия Ивановича не столь известно как имя его великого сына, хотя он прожил весьма яркую и по-своему замечательную жизнь. Крестник Петра Великого, он начал свою службу с того, что был его денщиком. Дворянский род



Кидекша
Весна вступила в свои права

Суворовых ведет свое происхождение из Швеции и восходит к XVI веку. Основателем рода считается Иван Парфеньевич Суворов, погибший в 1655 году в битве с поляками под Дубровкой.

Отец А.В.Суворова был сыном генерального войскового писаря, будучи царским денщиком он выполнял при нем роль переводчика. Ему принадлежит перевод книги выдающегося стратега Вобана «Основание крепостей». При Анне Иоанновне он занимал пост войскового прокурора и проводил следствие по знаменитому делу Долгоруких. Василий Иванович принимал участие в заговоре против Петра III.

Суворовская тема тесно связана с Суздальской землей. Здесь находились их родовые вотчины. Из уроженцев суздальских сел А.В.Суворов формировал свой знаменитый Суздальский пехотный полк, командиром которого он стал в 1763 году. С ним он совершил свою великую Итальянскую кампанию.

В настоящее время в селе сохраняется церковь, выстроенная в конце XVIII

века. Очевидно, в это время село уже не принадлежало А.В.Суворову, так как церковь была построена на средства помещиков Кашинцевых. В это время А.В.Суворову принадлежало расположенное неподалеку село Кистыш, в котором он выстроил церковь в честь Василия Великого. Очевидно, храм им был выстроен в память своего отца. Некогда в церкви было три престола: основной — в честь Василия Великого, а также престолы в честь Ильи-пророка и святого Александра Невского. Церковь, расположенная на берегу пруда, является не только уникальным историческим памятником, связанным с именем А.В.Суворова, но и представляет определенный художественный интерес как образец суздальской школы, в котором удачно сочетаются элементы стиля барокко и классицизма с традиционной композицией — восьмерик на четверике. Несмотря на то, что памятник полуразрушен, от него веет торжественной мощью.

Особое значение имеют памятники, расположенные вдоль течения реки Нерль на пространстве между Суздаlem и Владимиром. Движение по Нерли — это движение не только в пространстве, но и во времени. Издавна реки служили нашим предкам в качестве дорог, продвигаясь по которым, они осваивали новые территории.

Нерль — это древнейший путь, по которому проходило заселение края. Продвижение славянских племен в район Нерли началось еще в VIII веке. В это время Нерль входила в единую водную систему, по которой арабское серебро через Волжскую Булгарию поступало на Запад. Проникновение арабского серебра на рынки Европы имело огромное значение не только для развития торговли, но и для возникновения первоначальных государственных объединений как в Восточной Европе, так и в Скандинавии. Именно этим путем проникали сюда дружины из Новгорода и Старой Ладogi. Путь «из варяг в болгары» предшествовал знаменитому пути «из варяг в греки». В настоящее время, когда делаются попытки организовать экспедицию по пути «из варяг в греки» с целью обследования этого древнего водного пути

и организации туристического маршрута, на наш взгляд, гораздо эффективнее было бы создать международную культурологическую экспедицию с центром в Суздале, в которой бы приняли участие не только специалисты из России, но и скандинавских стран, Польши и Финляндии. Кроме чисто научных задач это позволило бы начать развивать в России научный и специализированный исторический туризм, получивший широкое распространение во всех европейских странах и в США. Определенный интерес в этом направлении могла бы представлять и трассировка старой дороги, соединявшей некогда Владимир и Суздаль и проходившей по селам, расположенным вдоль Нерли. Организация конного маршрута по этой трассе, безусловно, привлекла бы многочисленных туристов.

Славянская колонизация края сопровождалась христианизацией местного населения и утверждением сильной государственной власти в лице великого Киевского князя. Принятие христианства и превращение Руси в могущественную православную державу означало вступление древнерусского государства в эпоху сознательного исторического бытия.

Из памятников этого периода особую значимость представляет храм Бориса и Глеба в селе Кидекша.

Кидекша — одно из древнейших сел на территории суздальского Ополя, а церковь Бориса и Глеба, выстроенная Юрием Долгоруким в 1152 году, принадлежит к выдающимся образцам белокаменного зодчества, оказавшим влияние на все развитие архитектуры Владимиро-Суздальской Руси домонгольского периода, а также на раннюю московскую архитектуру XIV века. Памятник расположен на возвышенном правом берегу Нерли, который является естественным ограждением древнерусского городища. Построенная как княжеский храм-усыпальница, церковь Бориса и Глеба входила в единый ансамбль княжеской резиденции, которая была разрушена татарами-монголами в 1238 году. Отсюда открывается великолепная панорама на реку, бегущую среди бескрайних полей, за которыми

встает темная полоса леса. Очевидно, эта же панорама открывалась перед глазами Юрия Долгорукого и его дружинников, основавшего здесь свою загородную резиденцию.

Борисоглебская церковь входит в список памятников мирового наследия и история его хорошо известна. К этому следует добавить, что здесь неоднократно проводились исследовательские и реставрационные работы. Последние реставрационные работы, сопровождавшиеся археологическими раскопками, проводились в 1994–1996 годах. В ходе этих работ были обнаружены девять слоев полов, остатки древнего иконостаса, а также ленточные фундаменты, идущие от столбов к стенам собора. Были открыты остатки великолепной живописи. Особенного внимания заслуживает фрагмент растительного орнамента, обнаруженного у основания северного портала, а также фрагменты живописных композиций в верхней части алтарных апсид. К сожалению, недостаток средств привел к тому, что работы не были проведены реставраторами в полном объеме, хотя результаты проведенных исследований свидетельствовали о том, что исследователей ждали впереди очень интересные открытия.

Особого внимания заслуживает церковь в селе Воскресенская слободка — памятник, сделавший бы честь столичной архитектуре Москвы или Санкт-Петербурга начала XVIII века. Старинное село раскинулось неподалеку от впадения речки Печуги в Нерль. В старину село принадлежало князьям Щенячьевым и носило название «Щенячья слободка». Этот угасший княжеский род восходит к великому князю Литовскому Гедемину. Родоначальником его был воевода и боярин Даниил Васильевич по прозвищу Щеня. Его сын Михаил Данилович, первый князь Щенячев, живший в начале XVI века, прославился в войне с поляками в 1513–1514 годах, защищал Москву от нашествия крымских татар в 1521 и в 1529 годах. Придворный и воин, он возвысился при Василии III. Его карьеру при дворе продолжил сын Петр Михайлович. В знаменитом походе на Казань он возглавлял войско «правой руки». На нем этот славный род пресекался. В царствование

Ивана Грозного он был убит вместе со всей своей семьей, когда погибли многие представители аристократических родов. Напуганный жестокостями царя, он попытался укрыться в монастыре, бросив своих детей и жену на произвол судьбы, но это его не спасло. Он был схвачен и предан жестокой казни.

Вероятно, что уже после смерти владельца село стало именоваться «слободка». У местных жителей название «Щенячья слободка» сохранялось вплоть до конца XIX века.

Воскресенская церковь была выстроена в селе в 1743 году на средства епископа Суздальского и Юрьевского Симона. До этого времени в селе существовали две деревянные церкви. Храм представляет выдающийся памятник русской архитектуры, выполненный в стиле барокко. Очевидно, во второй половине XIX века храм и высокая колокольня, пристроенная к нему с запада, были покрыты цементом, что в значительной степени обеднило его внешний облик. Однако в настоящее время цементная обмазка по большей части осыпалась и обнажилась первоначальная кирпичная кладка с пышными барочными наличниками, карнизами, колонками и другими декоративными деталями. Перед нами будто великолепная икона, переписанная рукой неумелого мастера с осыпавшимся во многих местах красочным слоем. Но сквозь поздние записи и многочисленные утраты проглядывает роскошная живопись времени «московского» барокко. Первое, что бросается в глаза, это весьма необычная форма очень высокой колокольни, в облике которой просматривается нечто готическое. Колокольня резко контрастирует с пышным узором самого храма. Большая трапезная в два этажа напоминает палатное строение XVII

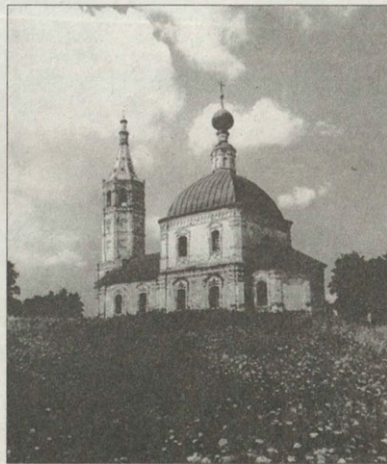
века. Торжественный интерьер, богато декорированный лепниной, в настоящее время почти полностью уничтожен. Но даже те руины, что сохранились, свидетельствуют о том, что перед нами выдающийся памятник. От былого великолепия сохранилось лишь большое деревянное распятие, висящее на связях. Несмотря на то, что распятие оказалось исковерканным (у Христа отпилены руки), видно, что это выдающееся произведение деревянной резной скульптуры XVIII века.

В настоящее время Воскресенской церкви грозит полное уничтожение, которое нанесет невосполнимый ущерб русской культуре.

В одном очерке трудно даже кратко описать все памятники, расположенные в окрестностях Суздаля и представляющие историко-художественный интерес. Почти все они, кроме тех, которые отданы церкви, разрушаются и гибнут.

Однако гарантом спасения являются даже не деньги, необходимые для их восстановления, а слова, сказанные выдающимся русским философом Ив.Ильиным о том, что «культура начинается там, где духовное содержание имеет себе верную и совершенную форму».

В настоящее время мы пытаемся возродить свою духовную жизнь во всей ее полноте и многообразии, возвращаясь к своим истокам. И возрождение это немыслимо без сохранения памятников истории и культуры. Ведь как писал тот же Ив.Ильин: «Духовная культура народа не есть его почётное кладбище: не есть только музей его лучших свершений или все множество его вещественных и сверхвещественных созданий; нет, — она живет и творится в нас, его сынах, связанных со своей Родиной любовью, молитвою и творчеством».



Воскресенская церковь
в селе Новоселка Нерльская
1795 г.