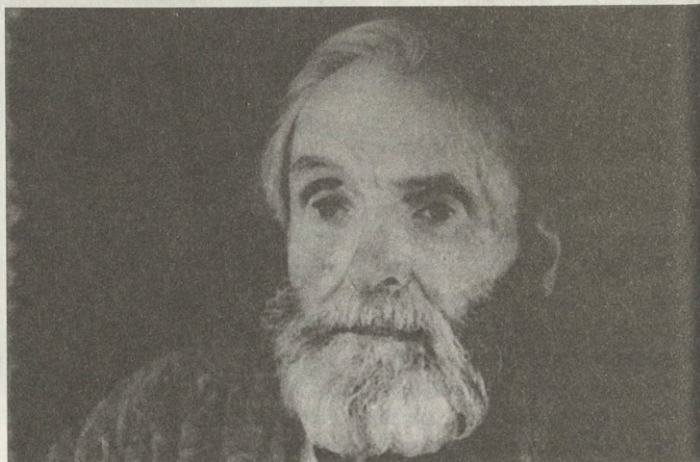


# ПЕРЕКЛИЧКА ВЕКОВ

Георгий Вагнер,  
доктор искусствоведения

Суздаль стал как бы духовным оплотом московского царствующего дома. В начале XVI века здесь много меценатствовал Василий III, на средства которого был построен в духе «древнерусской классики» Покровский монастырь. Трехглавый собор монастыря (1510–1514), трехглавая же надвратная церковь Благовещения (1516), шатровая звонница (1515), трапезная церковь Зачатия Анны (1551), наконец, часть сохранившихся от XVI века стен — все эти сооружения отмечены какой-то особой поэтичностью, может быть, потому, что формы их соединяют в себе некоторую строгость и вместе с тем отступления от канона. Любопытно трехглавие собора, повторенное в надвратной церкви, затем в соборе соседнего Ризоположенского монастыря (первая половина XVI века). Оно, конечно, восходит к трехглавию древнего кремлевского Богородице-Рождественского собора, оказавшего влияние на соборы Москвы, Ярославля и других городов. Что касается самого кремлевского собора, то после обрушения его верха в 1445 году он был восстановлен в нача-



Георгий Карлович  
Вагнер

ле XVI века уже пятиглавым. В таком виде собор приобрел более официальный «московский» облик, и в его духе был выдержан другой большой суздальский собор — Спасо-Преображенский (в Спасо-Евфимиевом монастыре, конец XVI века). Надо, однако, признать, что суздальская архитектура оказалась довольно самостоятельной перед мощным влиянием Москвы. «Московское» барокко XVII века не нашло здесь благоприятной почвы. Лишь в церкви Успения Богоматери у входа в кремль (конец XVII века) можно усмотреть слабый отзвук композиции «восьмерик на четверике», что в более барочном варианте

повторено в Борисоглебской церкви на западной окраине города (конец XVII века). Суздальцы сохранили любовь к двух- и трехшатровым архитектурным композициям, а также к достаточно скромному по декору пятиглавому или одноглавому храму посадского типа с почти обязательной шатровой колокольней. При этом суздальские зодчие выработали свою собственную суздальскую форму вогнутого шатра, несомненно, более изящную и поэтому хорошо запоминающуюся. Особым изяществом и даже своеобразием рода «античным духом» отмечена небольшая Рождественская (Предтеченская) церковь

в Кожевенной слободе, возникшая уже в начале XVIII века. Надо сказать, что многие суздальские памятники с шатровыми колокольнями построены уже в XVIII веке, свидетельствуя о невероятной живучести традиций. Сооруженные

в небольшом городе очень близко друг от друга, нередко парами (зимняя и летняя церкви), суздальские храмы с вогнутыми шатрами многочисленных колоколен создают такое впечатление, будто они расставлены с учетом взаимной

«переклички». Каждый из памятников обозрим с соседних точек зрения и раскрыт в сторону ближайших архитектурных доминант. Таким образом, все они зрительно взаимосвязаны, что и придает особое очарование ансамблю.



Архитектурная былина