

ДОСТОВЕРНОСТЬ ПРОШЛОГО

Труд археолога подтверждает правдивость летописца

Мария Седова,
доктор исторических наук

Выдающийся археолог Мария Владимировна Седова больше четверти века работает в Суздале и по праву считается знатоком Суздальской Руси. Предлагаемые заметки — это не «роман археологии» в духе Керама, а строгий, даже суховатый отчет, напоминающий рабочий дневник: «Найдено, выявлено, обнаружено...» Не детективная сторона, не погоня за сенсациями интересна в этом многолетнем поиске ученых, а то осторожное, бережное прикосновение к прошлому, которое помогает новыми глазами прочесть историю, тот научный результат, который исключает фантазии и надуманные эмоции. И все-таки представьте, какие волнения испытывали археологи, погружаясь в глубину веков...



Мария Владимировна
Седова

Невелик городок

Мало кто не знает сейчас город Суздаль. И у нас в стране, и за ее пределами этот «невелик городок», расположенный на Среднерусской равнине, в междуречье Волги и Оки, стал известен как город-музей, заповедник русской старины. Обаяние города состоит в необыкновенной сохранности архитектурных памятников почти всех периодов русской истории. Но особенный интерес представляют такие шедевры древнерусского зодчества как Рождественский собор XIII века и церковь Бориса и Глеба XII века в селе Кидекше. В музеях самого Суздаля, а также Владимира, Москвы, Санкт-Петербурга, да и ряда других городов хранятся произведения письменности, живописи и прикладного искусства, сделанные руками суздальских мастеров. Один из крупнейших и древнейших городов Северо-Восточной Руси Суздаль в силу исторически сложившихся обстоятельств в XVIII–XIX вв. оказался в стороне от бурно развивающихся центров России. Поэтому в отличие от других крупных древнерусских городов в своем теперешнем облике он сохранил многие черты древности.

Сама топография города с хорошо сохранившимся детинцем-кремлем, окруженным земляным валом, окольным городом, с расположенными на путях из города монастырями, с сохранившимся курганным могильником служит иллюстрацией исторического развития средневекового города. Упоминания Суздаля на страницах русской летописи довольно часты, однако полного представления о жизни города, о его планировке и застройке, о типах жилищ, хозяйственной и ремесленной жизни горожан скупые летописные строки не дают. И в этом отношении бесценный источник по истории города представляет земля Суздаля. К счастью, эта земля или культурный



Много тайн хранит Кремлевский вал



Прихотливы извивы Каменки

слой (как говорят археологи), сохранила многие материальные свидетельства жизни и быта суздальцев. По крохотным обломкам ушедшего нам легче разглядеть тысячелетний путь Суздаля, теряющийся в тумане легенд и мифов.

В течение последних десятилетий раскопки в Суздале приобрели планомерный и целенаправленный характер. Исследовались ключевые точки городской территории, позволяющие на археологическом материале воссоздать историю возникновения и развития одного из древнейших центров культуры на северо-востоке Руси.

Суздаль расположен на левом берегу реки Каменки, правого притока Нерли, в свою очередь являющейся левым притоком Клязьмы. Левый берег Клязьмы в районе Владимира является южной границей плодородного безлесного участка земли, носящего название Владимирского (или Суздальского) ополья. Его восточная граница проходит по правому берегу Нерли, за нею начинаются уже большие лесные массивы, а почва становится значительно менее плодородной. Весь ландшафт Суздальского ополья — равнинный, с небольшими увалами и мягкими всхолмлениями, во многих местах

перерезанными глубокими оврагами с протекающими по дну их небольшими ручейками. Во многом этот ландшафт напоминает южные лесостепные районы. Ощущение простора и неброской красоты гармонично соединяется с творениями человека.

В этом пейзаже, который так волнует воображение художников, есть эпическая мощь природы, но есть и «гул времени», здесь явственно звучит тысячелетнее эхо истории, слышны голоса наших предков-воинов и пахарей.

Загадка топонима

Изучая русские города, происхождение которых восходит к IX–X вв., академик М.Н. Тихомиров в работе «Древнерусские города» отнес к их числу и Суздаль, включив в число двадцати пяти самых древних и значительных. Название «Суздаль» или «Суждаль» он производил от слова племенного происхождения. Окончание «ль» имело притяжательное значение и указывало на строителя, то есть город Сузды или Сужды (по аналогии — Ярославль, Мстиславль и др.).

Мнение о финно-угорском происхождении слова Суздаль поддерживало большинство исследователей — топонимистов, начиная с Д.П.Европеуса, который сблизил название города с эстонским словом «suzi», финским «susi» — «волк». Однако в последнее время это мнение было пересмотрено О.Н.Трубачевым, который пришел к выводу о чисто славянском происхождении топонима «Суздаль», являющегося отглагольным образованием от древнерусского «съдати» — «создать» со значением «глинобитной, кирпичной постройки». Первоначальная форма названия города «Суждаль» известная из летописи, вероятно, отражает новгородско-псковское звучание этого топонима.

В скандинавских источниках ойконим Суздаль на основе фонетического сходства (так называемая «народная этимология») трактуется в двух вариантах как «наиболее южная долина («Сага о Хаконе, сыне Хакона») и «кислая долина» («Сага об Одде-Стреле»).

Топоним «Susudal» упоминается в произведении венгерского анонима в пересказе предания о переселении угров в Паннонию в 884 году, когда они прошли через Волго-Окское междуречье к Киеву.

Некоторые исследователи считают, что в названии реки Мжары (правого притока Каменки) звучит искаженное слово Маджары или венгерское племенное название Мадьяры. В «Повести временных лет» в разделе о призвании варягов говорится о том, что Рюрик, раздавая мужам своим города, отдал «овому Ростов», а первыми насельниками края была «в Ростове меря». Ростов был главным центром огромной «Залесской» земли, входившей в состав Киевской Руси.

Под 988 годом та же «Повесть временных лет» сообщает, что князь Владимир посадил сына Ярослава в Ростове, а после перехода его (в 1014 г.) в Новгород, посадил в Ростове Бориса, а Глеба в Муроме.

Суздаль возник как третий центр этой земли. Первое летописное упоминание города относится к 1024 году, когда здесь вспыхнуло восстание, руководимое языческими жрецами-волхвами. Восстание было направлено против «старой чади», державшей «гобино» — урожай, общественное добро. Пришедший из Новгорода Ярослав жестоко расправился с волхвами и «устави ту землю», то есть распространил на нее юридические нормы «Русской правды». Таким образом, первое упоминание Суздаля в летописи отмечает факт принадлежности города Ярославу Мудрому.

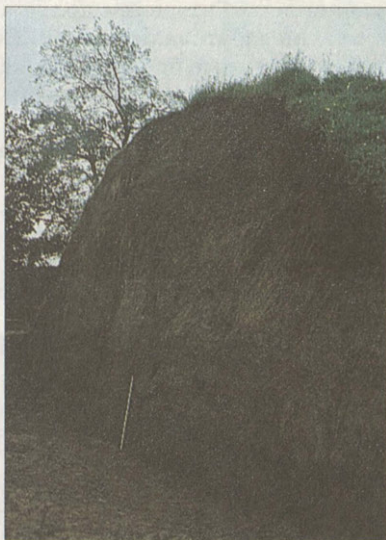
Шесть раз упоминается Суздаль в древнескандинавской письменности, причем в исландском географическом сочинении «Какие земли лежат в мире» (список которого относится, возможно, к XI веку) он перечисляется среди восьми древнейших и крупнейших городов Руси. И хотя происхождение имени «Суздаль» не окончательно ясно, можно уверенно сказать: это одно из самых звонких, красивых и романтических названий Древней Руси.

Наследники графа Уварова

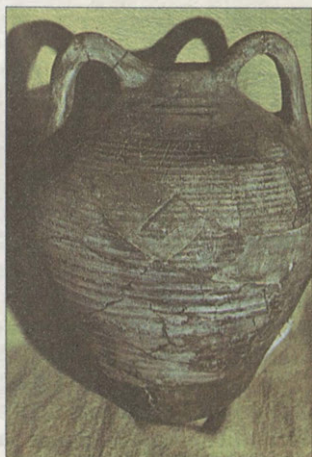
Впервые раскопки в Суздале были предприняты графом А.С.Уваровым в 1851 году. Маловыразительные результаты этих работ заставили графа-археолога и его помощников сосредоточить усилия на раскопках курганов. Ими было вскрыто свыше полутора тысяч насыпей. Результаты этих небывало массовых раскопок были опубликованы



Раскопки — путь к истокам



Разрез оборонительного вала



Хрупкая амфора,
посланец XI века

А.С.Уваровым в его знаменитой работе «Меряне и их быт по курганным раскопкам» (М., 1871).

После раскопок Уварова в археологическом изучении Суздаля и его окружения наступает значительный перерыв. Обусловлен он был, во-первых, массовым опустошением древних памятников, а во-вторых, кажущейся их изученностью. Работа А.С.Уварова подытоживала все имеющиеся сведения об археологических древностях Суздальского ополья.

В 1905 году вышла работа А.А.Спицына «Владимирские курганы», в которой были подвергнуты критике как методика раскопок А.С.Уварова, так и основные выводы его о мерянской принадлежности курганов. Спицын пришел к выводу, что «владимирские курганы» расположены там, где в X–XII вв. жило русское население, и, следовательно, принадлежали славянам, а не финнам. Колонизация края, по его мнению, происходила из области смоленских кривичей.

Новые археологические работы, связанные с общим подъемом интереса к истории края, относятся к 20–30-м годам нашего века. С 1934 года возобновились раскопки в самом Суздале под руководством Н.Н.Воронина. В работах принимали участие А.Ф.Дубынин и А.Д.Варганов. В центре кремля (по ул. Коммуны) раскоп достиг площади 518 кв.м.). Под руководством Варганова проводились архитектурно-археологические работы около и внутри Рождественского собора, что привело к открытию древнейшего на северо-востоке Руси Успенского собора начала XII века.

Прерванные войной исследования были продолжены, когда Варганов раскопал обжигательные печи для производства плинфяного кирпича и строительной извести. В 1958 году в Суздале работала экспедиция ИИМК АН СССР под руководством Н.Н.Воронина, исследовавшая земляной вал и культурные наслоения в северной части кремля.

В 1967–1968 и 1970 гг. раскопки в городе проводила экспедиция под руководством В.В.Седова. Раскопки находились в юго-западной части кремля на Ивановской ул. (ул. А.Варганова), в северо-восточной части кремля у Ильинских ворот, где исследовались и оборонительные сооружения, на территории Дмитриевского монастыря, а также на Михайловской стороне на некрополе Суздаля.

В 1971–1973 гг. раскопки Дмитриевского монастыря были продолжены В.А.Глазовым, обследовавшим также территории Спасо-Евфимиева и Покровского монастырей. Тогда же П.И.Куглюковский вскрыл полуземляночное жилище XIII века на Торговой площади.

С 1974 года начала работать совместная экспедиция Института археологии АН СССР и Владимиро-Суздальского музея-заповедника под руководством автора.

Не буду подробно описывать все места и обстоятельства раскопок, скажу только, что одним из важных итогов стала существенная корректировка летописи — даты первого упоминания Суздаля.

При обследовании древних укреплений детинца в заполнении рвов были обнаружены фрагменты лепной керамики и находки, уверенно позволяющие отнести сооружение этих укреплений к середине X века. Разраставшееся поселение шагнуло за пределы детинца, протянувшись на восток, вдоль берега реки Каменки. Таким образом, время возникновения Суздаля можно без риска удревить примерно на 100 лет по сравнению с первым его летописным упоминанием. Стало быть, нынешний юбилей 975-летие — Суздаль, вероятно, миновал в конце прошлого века. Во всяком случае, по археологическим часам, Суздаль уже вступил в свое второе тысячелетие.

Исследование восточного напольного вала и рва было проведено в 1970 году В.В.Седовым. Установлено, что вал имел высоту четыре метра, внутри него находились деревянные конструкции, состоящие из линии связанных между собой бревенчатых срубов. Время сооружения вала — первая половина XI века — определено по керамике, встреченной в его насыпи.

Специальная прорезка северного вала, обращенного к Каменке, была произведена П.А. Раппопртом, который пришел к выводу о том, что ядро кремлевского северного вала воздвигнуто во второй половине XI — начале XII века. Вторым этапом строительства было усиление вала, выполненное в конце XII века. Его можно связать с летописными сведениями о том, что в 1192 году «заложен бысть град Суждаль и срублен бысть того же лета». Наконец, к третьему этапу строительства кремлевского вала А.А.Раппопорт отнес насыпь, примыкающую к центральному ядру с лицевой стороны.

Окончательную ясность в поэтапность

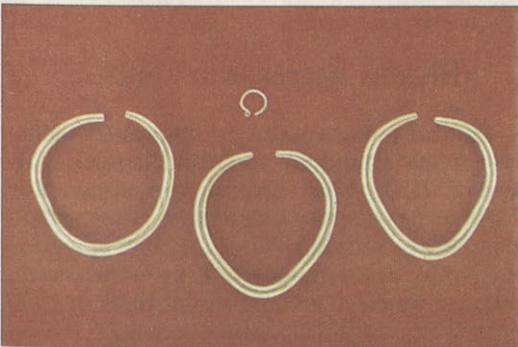
строительства оборонительных сооружений Суздальского кремля внесли раскопки 1978–1990 гг. В северо-восточном углу кремля, на обрыве Каменки, были исследованы подошвенные слои северного вала. Выяснилось, что вал был насыпан непосредственно на прослойке культурного слоя X–XI веков. Верхнюю часть этой прослойки составили остатки пожарища, которые зримо подтверждают летописные сведения о пожаре в Суздале в 1096 году. Следовательно, вал был насыпан после пожара, скорее всего, в 1101–1102 годах по приказу Владимира Мономаха, посетившего в эти годы свои северо-восточные владения. При прокладке вала вдоль речного обрыва была вырыта траншея, в которую наклонно вставили колья частокола и плотно забутовали землей. Вертикально поставленные бревна встречаются и выше, в толще вала, образуя как бы ступени, крепившие насыпь.

Земляные укрепления охватили по периметру всю территорию кремля, причем длина валов составила 1400 м. Новые земляные укрепления подоспели ко времени — они позволили суздальцам выдержать осаду болгар во время их похода 1107 года.

В княжение Юрия Долгорукого, когда Суздаль становится столицей княжества, строится новая линия укреплений к северо-востоку от кремля. Земляным валом и рвом обносится территория посада, превращая его в окольный город или острог.

Варяг Шимон и его дружина

Для понимания процесса роста городской территории Суздаля значительный вклад внесли работы под руководством В.В. Седова, вошедшие составной частью в многолетние исследования (1978–1991) экспедиции под руководством автора. Наиболее значимыми являются раскопки в северо-восточной части кремля, к северу от Ильинских ворот, на обрыве Каменки. Общая изученная площадь здесь достигает почти трех тысяч квадратных метров при толщине культурного слоя в 1,5–2 метра. Именно этот раскоп дает наиболее полное представление о характере застройки и планировке средневековой эпохи города, черты которого реконструируются на основании развалов печей, обгорелых деревянных остатков, подпольных ям, скоплений керамики и находок. В результате исследований



Железо и золото —
одинаково ценные находки
X—XI вв.

выявлено около пятидесяти жилых и хозяйственных построек X—XV веков.

Интенсивное же освоение этого участка относится к XI веку, когда кремль обносится с напольной стороны валом и рвом. Вдоль берега Каменки и вдоль восточного вала в это время возникают три усадьбы (назовем их «А», «Б» и «В»), разделенные между собой частоколами.

На усадьбе «А» выделяется одна из построек обилием и богатством находок: это золотое перстневидное височное кольцо, фрагмент византийской стеклянной посуды, каменные и стеклянные бусы ближневосточного и византийского производства. Наибольший интерес представляет актовая вислая печать с изображением Богоматери с младенцем и Успения Богоматери, а также серебряный денарий 1031—1051 годов чеканки. В доме, кроме бытовых находок, обнаружено значительное количество оружия и снаряжения воина.

Единый комплекс с описанным домом составляла постройка, примыкавшая к нему с запада. Здесь тоже найдено множество украшений из стекла и металла, стеклянная посуда, предметы вооружения и снаряжения коня и всадника, два серебряных денария XI века. Рядом был найден клад из трех дротовых золотых браслетов весом каждый около двух гривен. Можно легко догадаться, что хозяин хором был человек зажиточный. Как, впрочем, и его сосед, у которого было жилище, принадлежавшее, судя по обилию оружия, также воину, но воину, занимавшемуся, кроме того, ювелирным ремеслом. В жилище обнаружено множество тиглей и льячек (на одном тигле видны следы золота), ювелирный инструментарий и две литейные формы. Одна из форм служила для отливок круглых блях с изображениями бога Одина с воронами и кольца пожирающих друг друга чудовищ. Вокруг последнего изображения шла руническая надпись: «это Олаво». На этой же усадьбе найдена целая амфора с надписью «Оле». Следовательно, усадьба «А» во второй половине XI века принадлежала некоему Олафу.

На усадьбе «Б» выделяется своими размерами постройка, в которой был найден серебряный денарий и один из древнейших на Руси амулет-змевик с изображением святого воина Георгия.

Состав находок в большинстве домов (воинское снаряжение и снаряжение

коня и всадника, детали воинских поясов, изделия из серебра и золота, привозные украшения и посуда) говорит не только о зажиточности хозяев, но и явной принадлежности их к воинскому сословию. Многие предметы носят наряду со славянским северный, скандинавский характер (например, литейная форма с рунической надписью). В устройстве жилищ также сказываются некоторые северные не славянские традиции. Раскопки словно распахнули окно в XI век, сделав реальностью полуполюгендарные сказания о варягах на Руси. Было от чего волноваться!

Судя по обилию оружия и предметов воинского снаряжения, скорее всего, это были усадьбы дружинников, причем дружинников скандинавского происхождения, осевших в славянской среде. Это предположение находит подтверждение в письменных источниках, сообщающих о варяге Шимоне, прибывшем на службу к Ярославу Мудрому, отданного Ярославом в качестве воеводы своему сыну Всеволоду, а затем Владимиру Мономаху. Шимон вместе с дружиной («со всем домом своим»), насчитывавшей три тысячи (!) человек, принял православие (между 1069–1074 гг.) и основал династию ростово-суздальских тысячских. Видимо, раскопками открыты усадьбы дружинников Шимона и их потомков. Таким образом, в Суздале мы застаем финальный этап русско-скандинавских отношений, когда на смену намеченному приходят политические и матримониальные связи, и скандинавская верхушка растворяется в славянской среде.

Все постройки на усадьбах погибли во время пожара, охватившего огромную территорию. Следы его, в виде горелой прослойки, обугленных частей зданий, обугленных прослоек зерна, мы обнаружили почти на всей площади раскопа. Этот мощный пожар, видимо, следует связать с летописным упоминанием пожара 1096 года, когда «Олег же повеле зажечь Суздаль город» (ПСРЛ. Т. 1. С. 238).

Не буду утомлять читателя рассказом о всех строительных периодах, а также перечислением всех находок — их множество. Но не могу не упомянуть о хоробах, где мы обнаружили актовую вислую печать с изображением Дмитрия Солунского и конного святого Георгия. Очень вероятно, что печать принадлежала князю Всеволоду

Большое Гнездо и в жилище феодала попало вместе с несохранившейся грамотой. Остатки феодальных усадеб впервые позволили представить ту среду, которая породила устойчивое мнение о Суздале как о городе «старого боярства», «старой чади». Многообразный материал дали раскопки и в Окольном городе, где была открыта часть древней улицы, ведущей из Кремля в Кидкшу, две усадьбы, остатки деревянной церкви, единственной на севере Руси. Большой удачей можно считать раскопки могильника на Михайловской стороне, которые сильно обогатили представления о Суздале как о городе «старой чади»: во многих погребениях обнаружены дорогие ювелирные изделия, серебро, шелковые и золотканые одежды. Словом, как люди жили — так и умирали.

Хочу особо отметить эту уникальную особенность археологии Суздаля — сохранность городского некрополя. В крупных центрах Древней Руси некрополи почти не сохраняются, так как их поглощает разрастающаяся жилая застройка, живые теснят мертвых, Суздаль в этом отношении является счастливым исключением, что позволяет нам полнее и ярче представить мир древних суздальцев.

«Не ища мастеров от немец...»

Ярким показателем процветания любого города является уровень развития ремесла. В Суздале летопись отмечает под 1194 годом среди княжеских ремесленников — кровельщиков храма Богородицы и других мастеров: «иже не ища мастеров от немец но налезе мастера от клеветь свято Богородици и своих, иных олову ляти, иных крыти, иных известью белити» (ПСРЛ. Т. 1. Стб. 411). Местное производство кирпича-плинфы было зафиксировано раскопками у Александровского монастыря А. Д. Варганова, открывшего обжигательную печь. Им же была раскопана в кремле печь для изготовления строительной извести. Таким образом, свидетельства летописи документально были подтверждены археологическими раскопками.

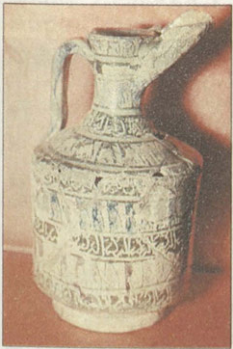
На территории Дмитриевского монастыря был обследован металлургический комплекс — домница и кузница. Следы меднолитейного и ювелирного ремесла были неоднократно обнаружены как на территории кремля, так и посада. Так, на упоминаемой усадьбе «А» в кремле,



Византийская монета
X в.



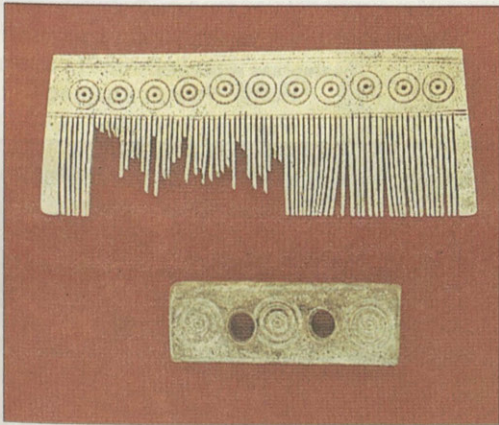
Серебряные височные
кольца из кургана



Восточный сосуд
XII в.



Иконка-амулет
XIII в.



Гребень
XI в.

в слое XI века зафиксировано существование двух мастерских. Находки железных криц, ошлакованных тиглей, кузнечных клещей в доме-мастерской говорят о медеплавильном и кузнечном ремесле. А находки тиглей, литейных форм, клещей, кусочков и капель меди — о меднолитейном и ювелирном.

Всего открыто семь меднолитейных и ювелирных мастерских. Из них пять расположено на территории кремля и две — на территории посада. Кроме меднолитейных мастерских зафиксированы две мастерские ремесленников-косторезов и остатки мастерской по обработке камня — изготовлению пряслиц из розового шифера. Последняя находка (куски шифера и полуфабрикаты пряслиц) в какой-то степени меняет устоявшееся мнение о том, что все пряслица из розового шифера изготовлялись на Волыни и оттуда развозились торговцами по всей Руси. По-видимому, часть их изготовлялась на месте из привозного материала. Все ремесленные мастерские располагались на усадьбах, принадлежавших богатым землевладельцам. Следовательно, все вышеперечисленные ремесленники разных профессий были феодально зависимыми людьми.

Извлеченная из недр суздальской земли коллекция поражает богатейшим ассортиментом ремесленной продукции, например, кузнечной: инвентарь ремесленников, оружие и снаряжение всадника и коня, детали костюма, домашняя утварь, земледельческие орудия.

Изделия из цветных металлов также составляют весьма представительную коллекцию. Это в основном украшения: височные кольца, привески к ожерелью, иконки и кресты, браслеты, перстни, пряжки, фибулы. Порой очевидно их происхождение — височные кольца вятичей и кривичей, финно-угорские, мерянские бляхи, подвески и сьюлгамы; скандинавские фибулы и бляхи. Некоторые изделия, например, криновидная подвеска, подвеска с древом жизни говорят об усвоении городскими ремесленниками форм украшений, характерных для феодальной верхушки и известных по кладкам XI–XIII вв. Находка поясной накладки с литейными заусеницами, но покрытой позолотой, убеждает в местном ее изготовлении и в том, что ртутное золочение, примененное на суздальских Златых вратах, широко использовалось ремесленниками. Это косвенно подтверждает, что

и сами Златые врата, этот выдающийся памятник древности, изготовлен в Суздале местными мастерами. Видимо, у летописца было основание заметить: «Не ища мастеров от немець...» В свои силы верили!

Гость из Цареграда и от иных стран

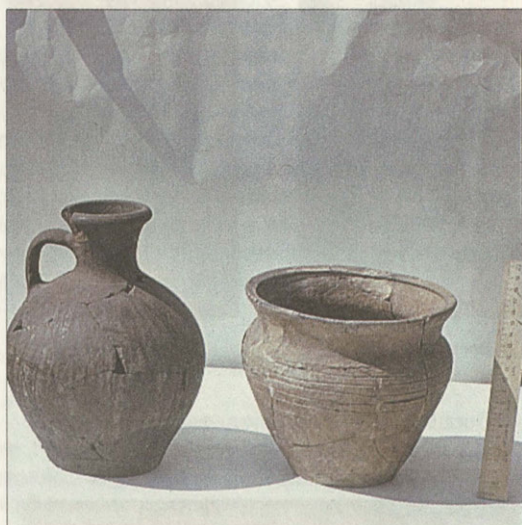
Из Владимиро-Суздальской Руси традиционно купцы вывозили мед, воск, драгоценные меха, древесину. Льняные ткани особенно ценились на Востоке — в Индии, Иране. По Волге при посредничестве Болгарии в «Суждальскую землю» поступали предметы роскоши: шелковые и хлопчатобумажные ткани, золотые нити, драгоценные камни, жемчуг, серебро, стеклянная и поливная посуда, стеклянные бусы, пряности, ковры, нефть и много всего прочего. Надо сказать, что Владимиро-Суздальская Русь полностью контролировала северный отрезок Великого волжского пути.

К числу древнейших находок восточного происхождения, найденных в Суздале (X–XI вв.), относятся фрагменты болгарской краснолощеной керамики. Три целых сосуда (кувшин и горшки с ручками) найдены вместе с поливным полихромным кувшином с арабской надписью: «Аллах — опора» в жилище рубежа XII–XIII веков. Встречена болгарская керамика и в более поздних слоях. Импортом из Ирана являются фрагменты тонкостенной поливной посуды, изготовленной в технике «рисового зерна», а также посуды с росписью кобальтом и с голубо-бирюзовой глазурью. Из Индии, Средней Азии и с Кавказа волжским путем поступали каменные бусы (сердоликовые, хрустальные, аметистовые, халцедоновые, коралловые), в изобилии найденные в предмонгольских слоях Суздаля, особенно на усадьбах XI века. Но после татаро-монгольского нашествия изделия эти выходят из употребления. То же самое можно сказать о шелковых тканях иранского и среднеазиатского происхождения, обнаруженных в курганном некрополе Суздаля.

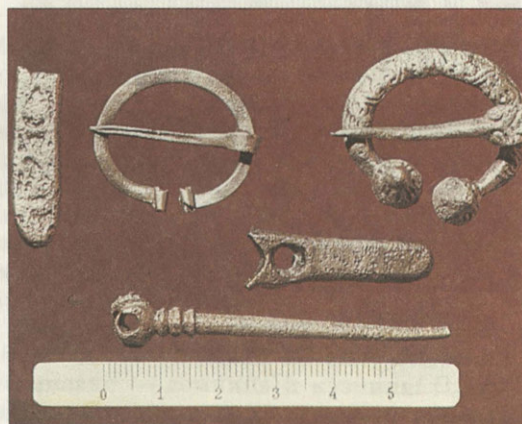
К послемонгольскому времени из привозных восточных изделий следует отнести находки золотоордынских монет, среди которых монеты Узбека (1317), Джанибека (сер. XIV в.), подражание монете Насра ибн Ахмеда и другие. Найдены и



Каменные бусинки
(сердолик, хрусталь, аметист)



Болгарская керамика
XII–XIII вв.



Символ былого богатства

две костяные лопаточки для взвешивания монет. Значительно количество находок золотоордынской посуды с бирюзовой поливой и толстостенных сосудов с темно-синей поливой и надглазурной белой росписью, а также кашинных бус. Косвенным свидетельством существования сухопутных караванных путей является находка в кремле Суздаля кости двугорбого верблюда.

Поступали товары в Суздаль из Византии, Крыма, Сирии и Египта. В первую очередь это шелковые и золототканые изделия, обнаруживаемые в курганных захоронениях. Высоко ценились и произведения византийской глиптики, резьбы по драгоценным камням, которую не знала Древняя Русь. В собрании Владимиро-Суздальского музея-заповедника хранятся нагрудные иконки из суздальских монастырей — св. Георгий (IX в.), вырезанный на агате, св. Никола — на сапфире, св. Георгий — на жадеите (XI–XII вв.) и Архангел Михаил (XIV в.) — на стеатите. Из Византии и Сирии привезены многие стеклянные изделия: золотостеклянные, синие и зеленые зонные, ягодovidные, лимонovidные бусы, рубленый бисер, перстни, браслеты, кубки. Редким видом изделий из стекла являются шаровидные пуговицы с бронзовыми ушками, около десятка которых найдено в Суздале. С юга же поступала тара для жидких товаров (вина, масла, нефти) — амфоры, многочисленные фрагменты которых найдены в слоях XI–XIII вв. Найдена и монета — фолис византийского императора Романа I (920–944 гг.).

Традиционны были связи Суздаля и Суздальской земли со странами Западной Европы и Прибалтики. Из Прибалтики поступал янтарь как в изделиях, так и в сырье. Янтарные бусы, крестики, обломок иконки, находимые в слоях XI–XIII вв., — яркое тому подтвержде-

ние. В «Рижской долговой книге» в записях 1286 года упоминается немецкий купец Любберт из Суздаля, а в записи 1287 года говорится о том, что купец Николай Волк ездил в Суздальскую землю. Отголоском таких связей служат находки западноевропейского происхождения в культурном слое Суздаля. Так, на усадьбах «А» и «Б» в слое XI века обнаружено два денария, чеканенных во Фризии и в Майнце, а также два подражания им. Любопытна находка костяной накладки на ларец с изображением замка, происходящая, по-видимому, из кельнских костерезных мастерских XIII века. Западноевропейского же происхождения костяная шахматная фигурка, бронзовая копоушка: музыкант, играющий на лютне, две бронзовые накладки с изображением драконов, причем на одной из них драконы тянутся к голове мужчины, увенчанной трехзубчатой короной.

В свое время в Рождественском соборе хранилась бронзовая дарохранительница в форме голубя, украшенная знаменитыми выемчатыми эмалями лиможской работы. Оттуда же происходят шесть бронзовых фигурок львов (XIV–XV вв.), служивших основаниями подсвечников. Среди тканей, найденных в некрополе Суздаля, есть фрагменты знаменитых испанских шелковых тканей с золотым узором.

Много богатых находок из Киевского Поднепровья, из Новгорода — тамошний Садко хорошо знал дорогу в Суздаль, что отражено в договоре 1270 года: «А гости нашему гостити по Суджальской земле без рубежа».

Так что свидетельств о том, что «гость приходил из Царьграда и от иных стран из Русской земли и от Латинян, и до всего хрестьянства», не является преувеличением. Археологические находки это подтверждают.



Идолчик — случайная находка на улице Калинина