

ФОТОГРАФИИ АЛЕКСАНДРА СОБОЛЕВА

Татьяна Маркова

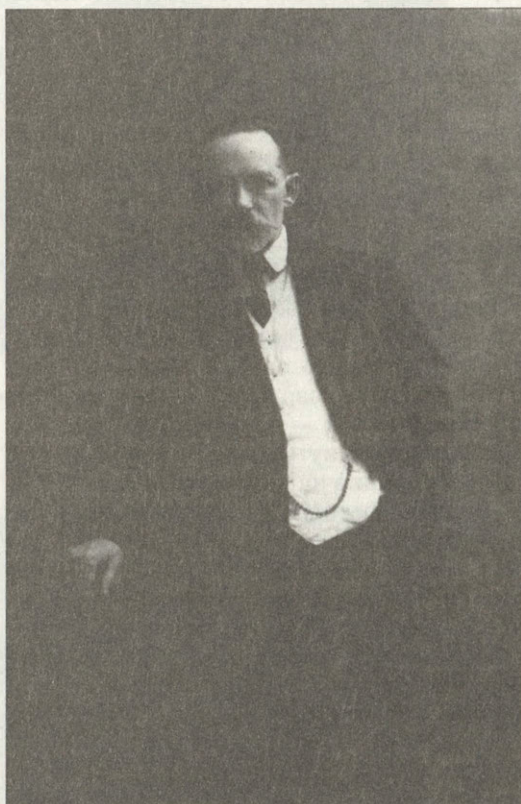
Имя Соболева Александра Алексеевича означено в истории Суздаля. Сын крестьян из деревни близ Гаврилова Посада. Отец был конюхом, мать служила горничной. Родился в ноябре 1856 года. Подростком его отправили в Москву, «в люди», — учиться часовому делу. В учениках состоял три года, столько же отработывал хозяину за науку. Став мастером, переехал с родителями в Суздаль, где купили домик в Малой Скучилихе, рядом со Спасо-Евфимиевым монастырем. Вскоре Александр женился. Часовое дело шло хорошо, но для того чтобы клиентов было больше, построил дом в семь окон на Старой улице в центре города с отдельной мастерской.

Но неожиданно приходит увлечение фотографией. Приобретение фотографического аппарата, знакомство со специальной литературой позволили Соболеву профессионально заняться искусством светописи, которая была тогда модным изобретением.

Впервые фотография А.А.Соболева упоминается в «Ведомости фотографий», находящимся в городе Суздале за 1892 год». В графе «Кем и когда разрешено открытие» записано: «Владимирским Губернатором 29 мая 1892 г.» Эту дату и можно считать официальной датой начала функционирования фотографии Соболева в Суздале.

В довоенном 1937 году сгорел на Старой улице дом, где размещалась некогда знаменитая фотография Соболева. Но, к счастью, среди соболевских фотографий есть одна, на которой изображена улица Старая, где дом, ближний к Торговым рядам, с фотопавильоном — дом Александра Алексеевича Соболева. Это удалось установить благодаря помощи правнука Соболева, жителя нашего города — Логинова Сергея Александровича.

Александр Алексеевич Соболев сфотографировал не одно поколение суздаль-



А.А.Соболев

цев, сделал множество снимков памятников архитектуры, городской застройки, интерьеров церквей, вещественных свидетельств старины. Особенно ценны фотоснимки, в которых запечатлены не сохранившиеся до наших дней соборы, колокольни, ограды, памятники.

А.А.Соболев стал родоначальником целой династии фотографов. Мастером фотографии стал старший сын — Александр, открывший собственную фотографию в Шуе. Другой сын, Алексей, имел фотографию во Владимире. Дольше всех работал Сергей Соболев (1907—1994).

В 1983 году С.А.Соболев передал в дар Владимиро-Суздальскому музею-заповеднику фотографию своего отца, которая относится к 1910 году.

Это не единственная фотография А.А. Соболева в фонде музея. В 1993 году Авдулова Татьяна Геннадиевна передает в музей архив своей бабушки Марии Александровны Соболевой. Среди многочисленных фотографий соболевской семьи есть три снимка с изображением Александра Алексеевича. На одном из них он сфотографирован со своей первой женой Любовью Васильевной. Фотографировал родителей, очевидно, их старший сын Александр. Фотография сделана в ателье Соболева, и все атрибуты, которые представлены на снимке, — на заднем плане занавес-драпировка, резные колонны — являются как бы визитной карточкой фотоателье А.А.Соболева. Все эти детали интерьера много значат для исследователя: по ним мы ориентируемся, пытаемся определить место фотосъемки. Две другие фотографии — портреты А.А.Соболева, выполненные один в 1920, другой в 1922 годах (в возрасте 66 и 68 лет). На обороте каждой — дарственные надписи: «Дорогому сыну Сереже на долгую память» и «Мане на долгую память».

В фонде фотографий нашего музея насчитывается 63 видовых снимка Соболева и 4 открытки, выполненные с его негативов. В 1968 году музеем были приобретены две фотографии с изображением Ризоположенского монастыря, датируемые началом нынешнего столетия. Обе на светлом паспарту, на обороте каждой штамп «Московская фотография А.А.Соболева, г. Суздаль, Старая улица, собствен. домъ». На одной из них — «лучший», по мнению Н.Н. Воронина, исследователя Суздаля, памятник Суздаля XVII века — Троицкий собор Ризоположенского монастыря, до наших дней не сохранившийся. Церковь эта, «в своем общем архитектурном плане, а также в деталях отделки стен, наличников, окон и входных дверей носит на себе яркий отпечаток русского церковного зодчества конца XVII века», — говорится в «Спутнике экскурсанта. Город Суздаль и его достопамятности», изданном в 1912 году. Очень удачно выбрана точка съемки, собор снят с необычайной красотой и любовью. Мастер не только знал, что снимать, но и делал снимки высокого художественного уровня, позволяющие нам почувствовать прелесть старого Суздаля.

В фонде есть фотография Соболева фрагмента иконостаса Троицкой церкви

Ризоположенского женского монастыря с царскими вратами.

На второй фотографии — сам Ризоположенский собор. Эта фотография интересна тем, что на ней изображен собор, каким его видели в начале нашего столетия. Еще одно фото — с изображением раки Евфросиньи в Ризоположенском соборе. Рака со всех сторон обложена серебром, в клеймах — тексты из жития преподобной Евфросиньи. Постамент и столлярный вызолоченный балдахин над ракой сделаны в 1886 году на средства московской купчихи, уроженки Суздаля А.А.Шишкиной.

На северной окраине Суздаля, на обрывистом берегу реки Каменки, высятся могучие твердыни Спасо-Евфимиева монастыря. «Даже при самом поверхностном взгляде на них создается впечатление не символического ограждения, отделяющего от мира иноческую обитель, а крепостного сооружения для защиты от внешних врагов», — говорится в старом описании Суздаля. Такое значение и имели ограды наших монастырей в древнее время на Руси.

Есть еще несколько снимков строений Спасо-Евфимиева монастыря. Один из них — вид на въездную башню. Фото начала века. В сборнике «Историческое описание Суздальского первоклассного Спасо-Евфимиева монастыря» издания 1905 года поэтично описывается эта грандиозная башня: «Если вам, читатель, доведется быть вблизи Спасского монастыря в тихую летнюю ночь, когда луна рассыпает серебристые лучи свои на золотых монастырских крестах, то вы невольно поразитесь и очаруетесь видом этого сторожевого гиганта...»

В 1969 году коллекция пополнилась фотографией начала века с изображением звонницы Спасо-Евфимиева монастыря. На снимке — монастырская колокольня, или звонница, оригинальной архитектуры.

Еще фотография начала века — вещи из ризницы Спасо-Евфимиева монастыря. На задрапированной темной тканью поверхности сняты предметы, по монастырской легенде, принадлежавшие первому настоятелю монастыря Евфимию: митра, крест в серебряном ковчеге, евангелие.

Сын Александра Алексеевича — Сергей Александрович — подарил музею



Пятницкая и Входоиерусалимская церкви



Панорама города начала XX века

фотографию начала века — «Мавзолей над местом захоронения Д.М.Пожарского в суздальском Спасо-Евфимиеве монастыре». На переднем плане за чугунной оградой — сооружение из белого мрамора. Вход закрывается тяжелой бронзовой дверью с рельефными изображениями Минина и Пожарского. На фронтоне помещено изображение Спасителя на престоле. Памятник был сооружен по проекту академика Горностаева, а работы производились под наблюдением Императорской академии художеств. В 1933 году памятник-мавзолей был снесен, и тем большую ценность приобретает для нас фотография Соболева.

Концом прошлого столетия датируется снимок Соболева из собрания Владимира Михайловича Снегирева (1889—1977), потомственного жителя Суздаля, большого его знатока и патриота. По профессии учитель физики, он интересовался и глубоко знал историю Суздаля. Был постоянным консультантом научных сотрудников музея и реставрационных мастерских. Снегирев бережно хранил многочисленные бытовые вещи конца XIX — начала XX века, фотографии и негативы старого Суздаля. Фото на светлом паспарту с золотистой рамкой — на переднем плане довольно широкая гладь реки Каменки с плотами для стирки белья, вдали Козьмодемьянская церковь с шатровой колокольней, оградой; изящные линии и силуэты церкви отражаются в воде.

В 1967 году Сергей Александрович передает в фонды музея еще 49 фотографий отца. Это большая группа снимков с изображением церквей, монастырей, иконостасов, царских врат, раков, крестов, колоколов, ворот, видовые фотографии Суздаля. Все они датируются началом века. Нас в первую очередь интересуют фотографии тех объектов, которые не сохранились или частично разрушены. Вот некоторые из них.

Златоустовская церковь. На фотографии двухэтажное строение с луковичной главой, колокольней. До XVII столетия Златоустовская церковь находилась близ Торговых рядов и была деревянная. В 1729 году при епископе Иоакиме была воздвигнута каменная летняя церковь св. Иоанна Златоустого с приделом во имя Григория Богослова, а затем прихожанами была построена теплая камен-

ная церковь в честь введения во храм Пресвятой Девы Марии. Она существовала до конца XVIII века и вместо нее сделан второй этаж над летней Златоустовской церковью. В 1959 году церковь была снесена.

Фото с изображением Ильинской церкви с колокольней. В сборнике «Историко-статистическое описание церквей и приходов Владимирской епархии» за 1896 г. читаем: «Ильинская церковь находится на правом берегу р. Каменки, на т.н. Ивановой горе. До конца XVII в. она была на левом берегу реки. Суздальский митрополит Иларион перенес Ильинскую церковь на Иванову гору в свою Архиерейскую слободку и построил ее на собственные средства». В 1700 г. вместо деревянного был возведен каменный храм. Печальная участь постигла Ильинскую церковь в советское время. В мае 1923-го она была закрыта, в дальнейшем сдана в аренду под красильню и сушилку трикотажной артели, а потом наступили тяжелые для памятников архитектуры времена: церковь была снесена в 1933 году, разобрана на кирпич колокольня, колокола отвезли на переплавку.

В 1923 году оказалась снесена Афанасьевская церковь, осталась фотография, как исторический документ. Была снесена колокольня Успенской церкви в кремле. Поставленная в середине XVII века на месте деревянной «на князем дворе» и впоследствии перестроенная, по выражению Н.Н.Воронина, это был «один из скромных, но изящных памятников Суздаля».

Несомненный интерес для исследователя представляют и фотографии общего плана. Вот — Воскресенская площадь. На переднем плане трехэтажное каменное здание с деревянными навесами и вывесками торговых заведений — читается вывеска «трактор», справа часть Торговых рядов с телегами и лошадьми. На Торговых рядах прочитывается вывеска «Аптекарский и парфюмерный магазин В.Н.Лужнова». Давние дни, давние годы! Фотограф запечатлел и бытовые сцены, и архитектурные памятники Суздаля, историко-художественные достопримечательности. А фотоснимки, на которых запечатлены церкви, соборы, колокольни, разрушенные в последующие десятилетия, для истории бесценны.