

БЕЛГОРОДСКОЕ ОБЩЕСТВО СЕЛЬСКОГО ХОЗЯЙСТВА

Г.И.Старченко
кандидат исторических наук

В один из поздних осенних дней 19 ноября 1898 года в стенах Белгородской гимназии собрались известные даже за пределами уезда владельцы обширных земельных владений, около 40 человек, для учреждения Белгородского общества сельского хозяйства (БОСХ).

Действительным членом общества мог стать «...любой совершеннолетний без различий пола и звания, занимающийся или интересующийся сельским хозяйством». Ежегодные взносы в 1898 году были установлены — до 50 копеек для крестьян волостных отделений, до 5 рублей для представителей других сословий, взнос для пожизненного членства составил 25 рублей. Собрания по уставу проходили не менее двух раз в год, они созывались обычно по требованию ревизионной комиссии или по заявлениям авторитетных членов общества.

Председатель совета общества, избранный на первом собрании, Александр Иванович Иость — был владельцем имения, купленного в 1883 году в селе Бессоновке Белгородского уезда. Всея земли в имении было 1085 десятин, в том числе пашни — 863. Система земледелия была четырехпольная, интенсивная. По удобренному пару сеялась озимая пшеница, а после нее — сахарная свекла. И только потом сеялись и высаживались: кукуруза (на силос), картофель, кормовая морковь, вика с овсом... Картофель отправлялся в основном на винокурный завод в селе Веселая Лопань, принадлежавший семье Мухановых. В имении А.И.Иости была налажена и переработка молока, сливочное масло поставлялось в магазины Белгорода и Харькова. В 1887 году на Всероссийской сельскохозяйственной выставке, проходившей в Харькове, бессоновское масло было удостоено серебряной медали. Хозяйство председателя Белгородского общества сельского хозяйства славилось в округе также своим конезаводом. В Бессоновке работала мельница, были кузница и столярная мастерская. 15 десятин земли было отведено под фруктовый сад с апельсиной. Земли, которые были признаны неудобьями и не использовались в севообороте, с середины 1880-х годов стали засаживать сосной, елью, березой, засевать многолетними кормовыми травами, постепенно превращая их в культурные пастбища.

А.И.Иость, сам по профессии землеустроитель, сотрудничал с учеными Харьковского университета и земледельческого училища. В

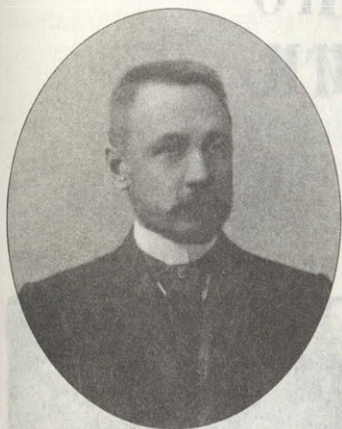
одной из своих книг высказался так: «На землю нашу возлагать надежду мы не должны, причем необходимо помнить, что труд, знание и капитал являются основными факторами, и земля без них, как сырой материал, не имеет никакой ценности».

Должность секретаря общества была единственной оплачиваемой «штатной единицей». Вначале должность занимал Н.А.Михалевский, в 1899 году его сменил В.Х.Яблонский. Белгородское общество предпринимало попытки распространить некоторые формы коллективистского земледелия — переход к общинному многополью, организацию товариществ по аренде земли. Эти методы землепользования — фактически в форме кооперативов, получали широкое распространение в Европе. С разрешения курского губернатора были открыты волостные отделения БОСХ в некоторых волостях — в декабре 1898 года в Томаровке и Шебекино, год спустя в Бессоновке и Муроме.

Председателем Муромского отделения был избран опытный хозяйственник П.А.Рожновский, секретарем-казначеем почти единогласно учитель К.А.Овчинников. Членами Совета стали пять крестьян и двое почетных граждан. Ревизионная комиссия в составе трех членов была избрана из крестьян. Одним из учредителей был священник Т.Мартынов.

Организация волостных отделений, охватившая уже к началу XX века 28 сел, говорила в пользу организации производства на кооперативных началах. Шебекинское отделение, возглавлявшееся учителем Марьинской сельскохозяйственной школы С.Ф.Кривцовым, одним из первых в Курской губернии в октябре 1899 года создало кредитное товарищество в соответствии с законом от 1 июня 1895 года об учреждениях мелкого кредита.

Весной 1900 года Муромским отделением было создано опытное поле площадью 13 десятин в «Урочище Балка» на арендованных землях. Ставились задачи сформировать у окрестных крестьян представления о преимуществах четырехполья, выявить наиболее выгодные в этих местах кормовые растения, улучшить местное скотоводство. Заведовать опытным полем пригласили выпускника Марьинской сельскохозяйственной школы, организованной Ребиндером, А.А.Затолокина. В хозяйстве «Урочище Балка» для заведующего был построен дом из двух комнат и кух-



М.И.Говорухо-Отрок



Белгородская мужская гимназия

ни. Вскоре на опытных делянках появились нетрадиционные для местного крестьянского хозяйства культуры: травы — вика с овсом, клевер, могар (итальянское просо) и другие; бобовые — чечевица, люпины, люцерна; корнеплоды и клубнеплоды. В 1901 году обильный урожай овса, бобовых, корнеплодов, сбор сена и соломы принес первые радости.

По численности опытно-показательных полей, созданных БОСХ и уездным земством, в 1903 году Белгородский уезд занимал первое место в губернии. У сотен хозяев травосеяние и высадка корнеплодов внедрялась в севооборот. Крестьян привлекала и бесплатная раздача семян, и организация посевов с применением сеялок системы Сакка, выделявшихся земством и БОСХ. Волостные отделения открыли в 1900 году восемь отделений сельхозтехники, где выдавались на прокат сельскохозяйственные орудия и машины: плуги, веялки, сортировки, сеялки, конные грабли. Это было большое подспорье для малоимущих хозяев. Плата за прокат была минимальной. В 1900 году за прокат было получено всего 180 рублей.

Организовано в селе Муроме велась и борьба с сыпучими песками, которые в волости занимали 300 десятин. Сажены сосны, березы, ивы выделяло земство из лесопитомника, который заложен в 1896 году вблизи Белгорода. Организовывались праздники древонасаждений. В них участвовали и учащиеся Муромского и Шебекинского начальных училищ.

При опытном поле «Урочище Балка» стал работать и питомник — рассадник племенного скота.

Бюджет Муромского опытного поля в 1900 году составил 1460 рублей. Небольшую дотацию выделяло Министерство земледелия, помогали губернские земства. Опытное поле по сути было научно организованным хозяйством, а по форме — товариществом по аренде и обработке земли. Сезонно применялся труд наемных работников.

На исходе первой русской революции правительство П.А.Столыпина начало наступление на общину. Уже в 1905 году деятельность БОСХ стала менее активной. Причины лежали как в политической плоскости (некоторые активисты БОСХ из дворян начали борьбу за места в Государственной Думе), так и в экономической. Малоимущие крестьяне не могли выплачивать иногда и трехрублевый годовой взнос.

Новая редакция устава БОСХ (ноябрь 1910 года) делала его более открытым для крестьян. Устав был утвержден в Главном управлении земледелия и землеустройства и в Министерстве внутренних дел в феврале 1911 года.

Одним из новых направлений работы Общества стало создание в 1912 году справочно-комиссионного бюро (по-современному — службы маркетинга). Ставилась задача «облегчить сельским хозяевам ориентацию на местном рынке и в крупных центрах сельскохозяйственной продукции, с целью ускорить покупку и сбыт продукции, инвентаря, земли, леса и прочих товаров». СКБ имело контору во главе с агентом бюро, был и телефон. Деятельность конторы контролировалась особой комиссией. При бюро была создана библиотека. Начал издаваться «Листок Белгородского общества сельского хозяйства». За размещение объявлений лицами, не состоящими в Обществе, взималась плата в размере 15 копеек за строку на месяц, 1 рубль — на год. «Листок» помещал и объявления о найме на сельскохозяйственные работы — за них плата не вносилась. Бюро проводило аукционные торги по продаже сельскохозяйственного инвентаря.

Белгородское общество сельского хозяйства пыталось приспособиться к столыпинской «хуторизации». Но работать на путях кооперации сельскохозяйственного производства в условиях нового аграрного законодательства на региональном уровне становилось все труднее.