

АНТИЧНЫЕ И ВИЗАНТИЙСКИЕ СЛЕДЫ НА БЕЛГОРОДЧИНЕ

Н.Н.Болгов

кандидат исторических наук

Ранние цивилизации не были изолированными от окружающей их первобытной периферии. Связи между ними были жизненно необходимы для обеих сторон. Главным видом контактов была, конечно, торговля. Специалисты выделяют три типа торговли в древности: обмен подарками, «административная», регулируемая торговля, рыночная торговля.

Юг лесостепной зоны Восточной Европы — будущее Центральное Черноземье — находился на самом краю ойкумены — известной грекам части обитаемого мира. Состав населения нашего края постоянно менялся, жители либо истреблялись, либо уходили с обжитых мест — как раз по пограничью степи и леса пролегли маршруты восточных кочевников. Миграция нередко протекала в противоположных встречных направлениях.

Сменялись века, племена, но неизменными оставались основные — водные — пути, связывавшие край с центрами цивилизаций, с Причерноморьем, Балканским полуостровом, Малой Азией. Во втором тысячелетии до н. э. В районе Восточного Средиземноморья появились цивилизации бронзового века. Догреческое население будущей Греции — пеласги — были, по всей видимости, частью более крупного этнического массива, тесно связанного с районами к северу от Черного моря. Сменившие их греки-ахейцы, создавшие микенскую цивилизацию, долгое время сохраняли союз с другими родственными индоевропейскими народами, в том числе с предками славян.

Связи населения нашего края с Причерноморьем и Восточным Средиземноморьем значительно возросли со времени возникновения классической античной цивилизации (VIII—VII века до н. э.). Древнейшие государства не могли существовать без связей с «варварским» миром, который их окружал.

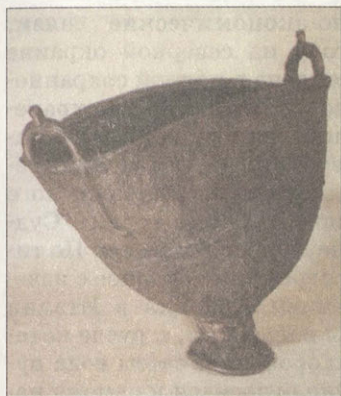
Для греков внешние связи были также жизненно необходимы. Основная ячейка

их общественной организации — полис — представлял собой относительно замкнутую, ограниченную территориально общину граждан. Гражданином мог стать коренной житель города, имевший определенный земельный надел. Наследство в виде земли получал лишь старший сын, а остальные должны были зачастую искать себе место под солнцем на чужбине. Относительное перенаселение (стенохория) было одной из причин начала великой греческой цивилизации. Одним из ее направлений стал бассейн Понта Эвксинского (Черного моря). Первые торговые пункты на его северном берегу появились в VII веке до н. э. Постоянные же поселения — апойкии — здесь возникли несколько позднее. Греки освоили прежде всего северо-западную часть берега (Лукоморье), Керченский и Таманский полуострова.

В это же время из глубинных районов Передней Азии в степи Северного Причерноморья продвигаются скифы, вытеснившие обитавших здесь до этого киммерийцев. Две волны переселений встретились и вступили в контакт и противоборство.

Скифы были представителями северной ветви ираноязычных народов. По Геродоту, западная сторона основного скифского ареала шла приблизительно от устья Дуная на среднее течение Припяти, а восточная — примерно от Азовского моря на реку Оскол.

Условный «квадрат» Геродота был населен различными народами. Собственно скифы держались ближе к морю. В северо-восточном «углу» квадрата обитали племена, которые Геродот называет будинами. Они отличались от скифов по внешнему виду — были рыжеволосыми и голубоглазыми. Их племенным центром был деревянный город Гелон. Его местонахождение однозначно не установлено. К культуре будинов относятся два археологических комплекса, раскопанных на



Бронзовый котел
IV в. до н. э., село Дуровка



Удила железные с бронзовыми псалями и бронзовые украшения
IV в. до н. э., село Дуровка

Белгородской земле.

В других районах Геродотовой Скифии археологи отмечают широкое античное влияние. В курганных погребениях найдено множество художественных изделий из золота, изготовленных греческими мастерами специально для скифской знати.

Неизвестно, попадали ли отдельные торговцы-греки в лесостепь нынешней Белгородчины непосредственно — скорее всего, они в основном действовали через посредников.

В III веке до н. э. На наши земли продвигается с Востока союз сарматских племен, во главе с царицей Амаги. Скифы потерпели поражение от сарматов и были оттеснены в Крым. Художественные вкусы сарматов были менее взыскательны — они любили массивные изделия из драгоценных металлов, без особой отделки, с большим количеством дешевых полудрагоценных камней. Украшения для сарматов делали по большей части боспорские греки, осевшие в Восточном Крыму и на Таманском полуострове. Постепенно сарматская знать подвергается значительному греческому влиянию. Распространяется смешанная греко-сарматская культура, на рубеже нашей эры охватившая огромные пространства Восточной Европы, от Паннонии (современная Венгрия) до Волги.

На территории Белгородской области открыт ряд сарматских памятников, преимущественно в Поосколье, но широких археологических работ на них еще не производилось. Возможно, здесь проходила граница соприкосновения сарматов и праславянских племен. Последние про-

двигались с северо-запада и занимали зону от Правобережья Днепра до Ворсклы, протяженностью свыше 600 километров. Отношения между праславянами и сарматами были довольно напряженными — постоянными были локальные войны, нападения и разорения поселений.

В первые века н. э. происходит перегруппировка сарматских племен. Ряд из них переселяется на Средний Дунай и входит в непосредственное соприкосновение с Римской империей. После завершения этапа активных завоеваний в начале II века н. э. Римляне приступают к освоению Северо-Западного Причерноморья. При этом Херсонес был аннексирован, а Боспор поставлен в клиентскую зависимость (в положение колонии). Император Траян (98–117 гг. н. э.) дальше всех продвинул границы империи. Торговые связи Рима с лесостепными областями, включая и наш край, значительно возросли. Последний этап завоевательных войн при Траяне требовал пополнения продовольственных запасов. В товарообмен с империей вовлекается не только ближняя, но и дальняя варварская периферия. С этого времени на северо-восток от империи устремляется мощный поток римских товаров и денег. Автор «Слова о полку Игореве» упоминает «век Траяна» как счастливую эпоху. Известно огромное количество римских кладов в Восточной Европе.

На территории нашей области найдено несколько кладов римских серебряных денариев, датировемых в основном I–III веками н. э. Одна из последних находок была сделана в Белгороде в 1985 году. Работник хлебокомбината Н. Масленников копал гараж и на глубине полутора

метров обнаружил клад из 166 монет. Это были серебряные денарии. Каждая монета отличается своеобразным, неповторимым рисунком.

...Племена, жившие в нашем крае, несколько позднее входили в сферу влияния готской державы в Причерноморье. Готы и славяне составляли, по всей видимости, единую археологическую культуру — Черняховскую. В Белгородской области имеются археологические свидетельства присутствия готов. В 1990-х годах в Грайворонском районе была найдена одна из семи пока известных рунических надписей готов на территории СНГ (надпись IV века на фрагменте костяного гребня). На территории Грайворонского района имеется около двадцати памятников Черняховской культуры.

Важным показателем культурных связей античных времен является наличие большого количества амфорного материала. В Белгородской области отмечено 23 памятника этого рода. Наиболее яркая находка была сделана в 1985 году близ села Дубовое в верховьях реки Топлинки — это фрагмент сложнопрофилированной ручки большой красноглиняной амфоры. Крупные сосуды с вином довозили из Танаиса на речных судах до самых верховий Северского Донца. Северная граница распространения амфор римского времени в Восточной Европе проходит по линии Луцк — Житомир — Киев — Чернигов — Сумы — Курск — Белгород — Харьков — Новочеркасск — Ростов — Армавир — Черкасск — Кисловодск.

Крупные изменения мирового значения захватывают наш край в IV—VI веках, в эпоху Великого переселения народов. К этому времени среди сарматских племен выделяется союз алан. Их материальная культура проникает и в восточные районы нашего края. Вскоре, однако, гуннский союз покорил племена аланов в степях Северного Кавказа, разгромил готов в Причерноморье. Однако вплоть до времени Атилы (середина V века) гуннский союз отнюдь не был монолитным и прочным. Но материальная культура союза была однородной. Одним из наиболее ярких вариантов этой культуры были памятники конца IV—V веков из Боспорского царства. Между племенами гуннского союза существовали широ-

кие культурно-экономические связи. Так, в 1970 году на северной окраине Курска была найдена в полной сохранности позднебоспорская амфора для хранения нефти, масла или вина. Яркий памятник этого времени — находка погребения вождя одного из племен гуннского союза, сделанная в 1930-е годы в Суджанском районе Курской области. По типу это речное погребение, сходное с известным погребением Алариха в Италии (были отведены воды реки, в русле которой сделано захоронение, затем вода пущена вновь). Оно относится к самому началу V века. Среди находок — великолепный серебряный кубок боспорской работы с изображением девяти муз, среди которых выделяется изображение Клио...

После распада гуннской державы Атилы и после ухода на запад аваров (2-я половина VI века) в Восточной Европе наступает относительное затишье и формируется салтово-маяцкая археологическая культура.

Племена этой культуры установили тесные связи с Восточной Римской империей (Византией). Характер этих отношений остался принципиально тем же, что и в предшествующие эпохи. По всему нашему региону распространялась тарная посуда, в особенности амфоры, изготовленные в Крыму и Нижнем Подонье. Один из интенсивных путей сообщения шел по реке Оскол. Важный торговый путь проходил по Северскому Донцу и далее на юго-запад к Днепру. К VIII—IX векам относятся наиболее крупные здесь клады византийских монет.

С VIII века, спасаясь от нашествия арабов, племена хазар начали продвижение на запад и северо-запад, оттесняя алано-болгар. Археологически присутствие вещей из Византии также отмечается на протяжении данного периода. Из империи через Крым шли на север разнообразные изделия. Особенно широко распространялись стеклянные бусы и украшения.

С X века большая часть нашей области вошла в сферу расселения славянского племенного союза северян. Постоянная борьба с кочевниками Дикого поля сильно сократила связи нашего края с наследниками греко-римского мира. Монгольское нашествие положило им предел.

ТРЯ КРЕПОСТИ БЕЛГОРОДА



РУССКОЕ ПОРУБЕЖЬЕ