

ОТБИТЬ ВРАГА И ХЛЕБ ВЗРАСТИТЬ СТАРЕЙШИЕ ГОРОДА КРАЯ

И.Г.Пархоменко
кандидат исторических наук

Срасширением границ Российского государства порубежные города-крепости теряли свое оборонительное значение и, не получив надлежащего торгово-промышленного развития, приходили в упадок. Хотмыжск, Карпов, Болховец, Нежегольск, Усерд, Яблонов — этот ряд городов, перешедших на положение сельских поселений, можно продолжить.

Крепость Усерд была построена на старом городище на Кальмиусской дороге, сделана добротнo, «рубленным городом». План крепости напоминал круг. Она имела 9 башен, из них 3 — проезжие. Окружность крепости равнялась 352 сажням (750 метров). Вдоль городских стен пролегал ров, за которым снаружи был сооружен частокол. Из крепости к реке Тихой Сосне был прорыт подземный ход с тайником, скрывавшим колодезь с ключевой водой. Внутри крепости были построены — соборный храм, погреб — склад припасов для огнестрельного оружия. Имелись амбары для продовольствия и «соляной казны» (соль очень ценилась). При съезжей избе имелась и тюрьма. На главной караульной вышке находился вестовой колокол весом в 20 пудов. В городе находились также воеводский двор, два двора соборных священников, лавки и хозяйственные амбары, а также жилища стрельцов, казаков и пушкарей. Гарнизон располагал пятью пушками. Через Тихую Сосну был наведен мост.

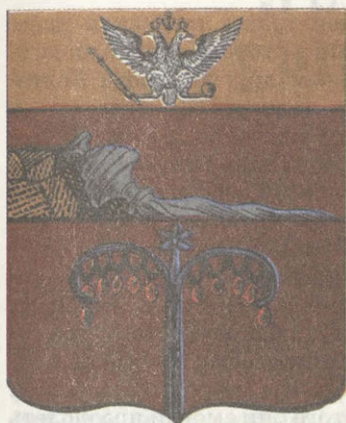
В городе-крепости Усерде правительственным указом намечалось поселить 500 казаков, 500 стрельцов и 25 пушкарей. Однако к осени 1637 года налицо здесь оказалось лишь 229 казаков, 27 стрельцов и 24 пушкаря. Главной причиной медленного заселения города Усерда было расположение его на Кальмиусской сакме, и люди очень неохотно сюда переселялись. Почти все население долгое время составляли лишь «служилые люди по прибору». Они, как правило, расселялись по слободам. За восточной стеной го-

рода разместилась казачья слобода (ныне село Казацкое). Руководили в ней пятидесятники Никита Уколов, Иван Селищев, Фрол Мишуков, Парфен Севрюков. За западной стеной города, за Московскими воротами, разместилась Стрелецкая слобода (ныне село Стрелецкое), где поселились поначалу около трех десятков стрельцов во главе с сотником Иваном Вяликовым и пятидесятником Ларионом Седым. Ниже по реке Тихой Сосне, за Соенскими воротами, разместилась небольшая Пушкарская слобода (ныне село Малое Быково), где поселились пушкари во главе с Ермолаем Брагиным.

В Усерде четко была организована сторожевая и пограничная службы — наблюдательные конные посты. Земляной вал, прикрываемый крепостью, тянулся почти на четыре километра. Рядом с валом с «русской стороны» был устроен плетень, а за валом выкопан ров. В трех башнях у вала дежурили посменно служилые люди. С Большой башни за много километров можно было увидеть татар, если те шли с юга по Кальмиусской дороге к Каменному или Черемховому бродам.

За рекой Тихая Сосна, напротив города, были поставлены надолбы длиной 466 сажней. Они прикрывали мост и подходы к городу с юга. Укреплены были и пригородные слободы. Немного ниже города в Тихую Сосну впадала река Усерд (теперь она называется Усердец). Примерно в двух километрах дальше находился на Тихой Сосне знаменитый Каменный брод, упомянутый еще в «Книге Большому чертежу». Земляной вал, насыпанный восточнее города в сторону Иловского леса, не сохранился до наших дней. Но в 1901 году его успел осмотреть и подробно описать воронежский краевед Е. Марков. Он встретил людей, которые разрушали вал по заданию помещика Петлина, чтобы запахать его территорию.

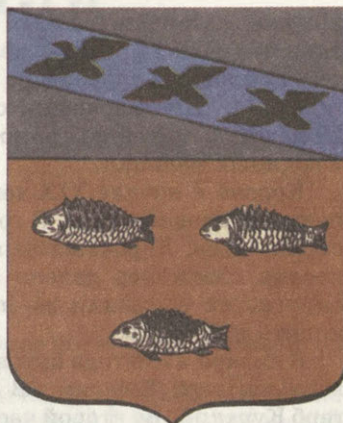
Усердский участок Белгородской черты тянулся вдоль Тихой Сосны примерно



Герб города Бирюч



Герб города Старый Оскол



Герб города Новый Оскол

на 42 километра. Значительную роль играли здесь естественные препятствия — «...Топи и болоты, и мхи, и лес, и ивняк, и ольшняк частой, ...проезду и проходу не бывает». (Примерно на середине этого почти 20-километрового участка находился овраг — Бирючий лог. Позже здесь возник город Бирюч, ныне село Красногвардейское.)

На Усердском участке, как и на соседнем — Верхососенском, татарские набеги имели место до конца XVII века. Здесь они всегда получали достойный отпор гарнизонов Усерда и Верхососенска.

Строительство городов-крепостей на Белгородской черте дало возможность заселить и освоить территорию площадью более 10 тысяч квадратных километров. В 1638 году в Усерде появились первые переселенцы из Малороссии. Украинские переселенцы переходили в Россию на «вечное жительство», спасаясь от непосильного гнета польских панов. Здесь они принимали присягу, становились по большей части служилыми людьми. В 1677 году в Усерде все еще преобладали служилые люди «по прибору» — стрельцов было 137, казаков — 69, станичников — 43, пушкарей — 5, черкас (украинских казаков) — 8. Детей боярских городовой службы насчитывалось 129 человек.

С течением времени пригородная слобода Стрелецкая разрослась и поглотила старый город. Согласно новому территориально-административному делению России, утвержденному 29 декабря 1779 года, город Усерд был упразднен. Центр уезда переместился в город Бирюч, и уезд стал называться Бирюченским. Свою роль в печальной судьбе Усерда сыграло и

мелководье Тихой Сосны, которая уже к концу XVIII века изобиловала мелями и перекатами — потому избегали торговые люди возить по ней товары...

В первой четверти XVII столетия в документах — дворцовых разрядах мы находим указание на то, что на речке Короча стояла русская сторожа, и здесь находилась некая Новая слобода, которой в 1625 году угрожали татары. В мае 1719 года Короча показана в Белгородской провинции Киевской губернии. С упразднением Белгородской губернии Короча становится уездным городом Курского наместничества, а двумя десятилетиями позднее — уездным центром Курской губернии.

16 января 1784 года был утвержден генеральный план Корочи. С четырьмя слободами, примыкавшими к городу: Казачьей, Пушкарной, Погореловской и Знаменкой — город разделился на пять частей. Больших улиц было четыре, а всего, включая переулки, — 41. Окружность города составила более четырех верст. Дороги из Корочи шли на Курск (через Обоянь), на Белгород, на Старый Оскол и в Слободскую Украину — в город Волчанск.

Проживало в Короче «господ» и приказных служителей 58, людей при особых должностях — 28, воинской команды — 34, священно- и церковнослужителей — 74, купцов — 54, мещан — 106, иностранных подданных — 2, разночинцев — 47, однодворцев — 382, крестьян русских 30, всего разного звания мужского пола 3835 душ.

Из строений в городе были одна каменная соборная церковь, пять деревянных

храмов, казенных разных строений 17, один полицейский дом, 6 дворянских усадеб, церковных владельцев 24 — одна богадельня, одна харчевня, один трактир, 19 лавок, 5 питейных домов, 13 кузниц, 7 водяных мельниц.

Короча к началу XIX века становится центром плодоводства. В городе были десятки садов. Корочанские яблоки и чернослив славились далеко за пределами округа, их вывозили во многие города, вплоть до Москвы.

8 января 1780 года был высочайше утвержден герб Корочи: «В первой части герб Курский. Во второй части щита большие яблоки в серебряном поле для того, что сей город оными производит знатный торг». Корочанские купцы торговали разным товаром, в частности, привозным — красным, а обыватели — хлебом, щетиной и посконным холстом. Лес для строений получали в основном из Воронежской губернии. Широко было развито ремесленное производство, о чем свидетельствует наличие около 170 человек ремесленников, в том числе — бондарей 7, колесников 9, кузнецов 16, кожевников 7, овчинников 14, портных 29, плотников 17, столяр один, сапожников 17, ткачей 25, шерстобитов 24. В версте от города находилось месторождение бутового камня.

Хлеб местными крестьянами сеялся всякий: рожь, просо, ячмень, овес, гречиха, пшеница и конопля. В корочанской округе занимались также многими ремеслами: были заводы винокуренные, конские, селитренные, кирпичные, кузницы, мельницы водяные и ветряные.

Судьба города Корочи сохранила даже его первоначальное имя. А вот Царев-Алексеев, основанный в 1647 году, довольно скоро поменял свое название на Новый Оскол. В город-крепость стекались беженцы из Левобережной Украины, заселяя и осваивая Поосколье. Вырастали целые слободы.

В 1677 году в местном гарнизоне числились 301 сын боярский, 47 стрельцов, 96 казаков, 27 пушкарей.

История Нового Оскола одинакова почти со всеми соседними городами: он был звеном в цепи укреплений, ограждавших Московское государство, и беспрестанно то высылал своих ратных людей в соседние города, то, наоборот, сюда собирались войска из Воронежа, Ливен, Орла и других мест. Город, построенный на са-

мой оживленной трассе татарских набегов, выдвинутый в сторону степей на юго-восток, чаще, чем другие города Белгородской черты подвергался налетам. А они повторялись ежегодно. В мае 1673 года орды крымского хана Селим-Гирея подошли к восточному участку Турецкого вала (так назывался земляной вал от Корочи — через Яблонов — Новый Оскол — Верхососенск — Усерд — и до Ольшанска). Новооскольцы храбро сражались. Сотни нападавших были убиты. Тогда татары натащили хвороста и сумели поджечь дубовый ослон, укреплявший вал. Только после этого они смогли преодолеть укрепленную черту. Сильный гарнизон Нового Оскола, оставшийся в тылу, однако настолько беспокоил Селим-Гирея, что он не решился наступать дальше. Татарские всадники пограбили жителей ближайших селений и поспешно отправились «восвояси».

Служилые люди составляли основную часть населения почти всех крепостей. Они получали небольшое жалованье, но щедро наделялись землей. Дети боярские получали по 100-150 четей (одна четь равна 0,5 десятины) в Поле, а также лесные и сенные угодья. Набранные из «охочих людей» получали по 50 четей (25 десятин) земли и 4 рубля жалованья в год, атаманы казаков — по 100 четей и 5 рублей в год.

Успехи России в Русско-Турецкой войне 1676-1689 годов на сотни километров отодвинули и закрепили южные границы. Природные условия способствовали развитию земледелия, скотоводства, рыболовства, бортничества. Появились и крупные сады. Поэтому активизировалось разведение пчел. Из Новооскольского уезда мед и воск вывозились на рынки в другие города.

К концу XVIII века в Новом Осколе проживало 13 890 душ мужского пола, в том числе 7291 человек однодворцев — выходцев из служилых людей. Население занималось промыслами — гончарным, сапожным, шорным, кожевенным, кузнечным, плотницким и другими. Женщины в городе и уезде пряли лен, шерсть, ткали холсты и сукна.

8 января 1780 года был утвержден уездный герб Нового Оскола Курского наместничества: «В первой части герб Курский. Во второй части щита три большие рыбы... ловящиеся в реке Осколе, каких в других реках нигде не находится».