

ГОРОДСКИЕ УЛИЦЫ НАЧАЛА XX ВЕКА

М.Б.Баранов

кандидат искусствоведения

История развития белгородской архитектуры в последнее десятилетие неоднократно становилась одной из основных краеведческих тем. Наиболее пристально и подробно затрагивались вопросы становления храмового православного зодчества. Но что касается гражданского строительства, то информация о нем ограничивается скудными заметками в нескольких сборниках и путеводителях по Белгороду. Хотя именно архитектура является наиболее подробным отражением особенностей той или иной эпохи как в социокультурном, так и в экономическом аспектах. Эта мысль, не претендующая на свежесть и новизну, должна все же стать определяющей в оценке стилиобразующих тенденций в истории регионального зодчества.

Сразу же необходимо акцентировать внимание в следующем русле: наше представление о развитии гражданского строительства ограничивается хронологическим диапазоном начало XIX — начало XX веков (советский период в данный обзор не включаем), поскольку сохранившиеся и запечатленные в фотодокументах памятники относятся именно к это-

му времени. И еще. Любителей искать шедевры просим не беспокоиться, — их в Белгороде не было и пока нет... Но это обстоятельство вовсе не умаляет ценности и цельности архитектурного ансамбля города в XIX столетии. Достаточно поискать аналогии и убедиться в том, что такие города Российской империи, как Елец, Томск, Тобольск, Таганрог и многие другие губернские и уездные центры, обладали удивительным обаянием, кроющимся в соразмерности строений и сущности психологии и физиологии человека.

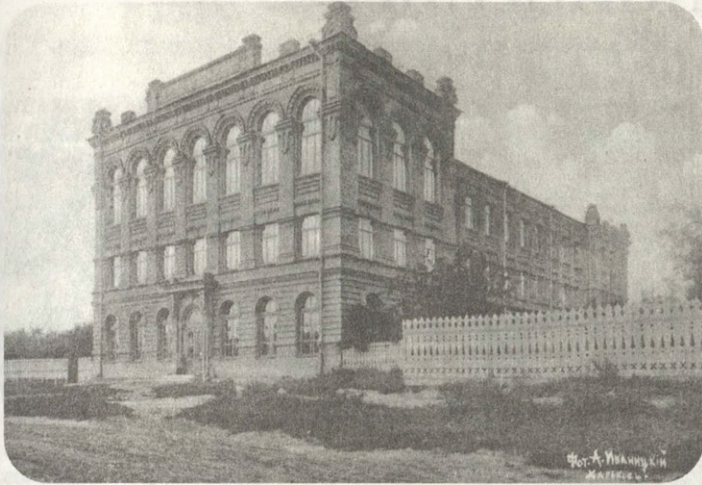
Соборная улица. Белгород
Начало XX в.



Сегодня заезжий путешественник, прогулявшись по незнакомому для себя Белгороду, даст ему, как говорится, «на глаз» лет 40–50. И лишь опытный взгляд сумеет выхватить из груды унылых хрущевок и «чудес из стекла и бетона» эпохи 1970-х чудом уцелевшие монументальные храмы и редкие образцы гражданской застройки XIX века, знакомство с которыми не только дает материал для формального анализа, но и повод для серьезных размышлений.

В нашем кратком обзоре мы преднамеренно не касаемся рассмотрения вопросов архитектуры XVII и XVIII веков, поскольку в основе своей город был деревянный, а посему недолговечность материала на фоне многочисленных пожаров сделала свое дело: анализировать нам нечего.

Но все же XVIII столетие оставило в жизни Белгорода заметный след. В 1768 году город получил Высочайше утвержденную новую планировку, так называемую регулярную, или «екатерининскую». И, кстати, центральная часть города и по сей день сформирована из параллельных и перпендикулярных улиц, образующих в плане



Женская гимназия. Белгород. Фото А.Иваницкого



Императорская улица (ныне улица Ленина). Белгород.
Фото А.Д.Ермаков. Начало XX в.

(многие из которых обладали взыскательным вкусом) и, конечно, стабильный приток финансов. Все это в сумме оказывает прямое воздействие на формирование социокультурной городской среды, которая, в свою очередь, влияет на развитие человека.

Для сравнения возьмем центральные улицы: в Белгороде — Императорскую (ул. Ленина), в Харькове — Сумскую. Разница — колоссальная. Сохранившиеся харьковские образцы классицизма, эклектики и модерна являются, помимо точного соответствия каждого стиля своему времени (то есть практически не наблюдается провинциального отставания во времени), проявление в той или иной степени изысканности вкуса заказчиков и архитекторов, разрабатывавших проекты. В Белгороде картина иная: относительно крупное (два этажа) здание городской управы, типография и гостиница А.Вейнбаума, дом уездного дворянского собрания, синематограф «Орион»... Вот, собственно, и все. Остальное — рядовые образцы купеческой и мещанской застройки. Из названных сооружений лишь здание «Ориона» в своем первоначальном виде может быть отмечено как воплотившее в себя относительно передовые тенденции своего времени. Довольно четко прослеживаются характерные для модерна членения асимметричного фасада, выразительно выступающий эркер над входом, компоновка разных

прямоугольные кварталы. Возьмем на себя смелость утверждать, что та же Екатерина II обозначила направление, сказавшееся не лучшим образом на дальнейшем развитии города. Попробуем вспомнить: сначала Белгород утратил статус крепости, затем — губернского центра; позднее, как следствие, епархиальное управление перемещается в Курск, а университет учреждается в Харькове уже в александровское правление, хотя в свое вре-

мя именно Харьков был, как сказали бы сегодня, городом-спутником Белгорода (подчинение харьковского войска белгородскому воеводе, вхождение в губернию в XVIII веке и в епархию вплоть до начала XIX века).

Какое отношение все перечисленное имеет к развитию региональной архитектуры? Самое прямое. Наличие государственных заказов на строительство, увеличение числа частных заказчиков

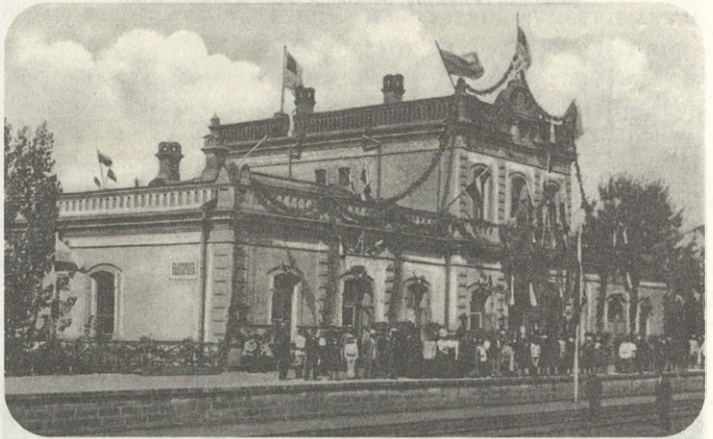
по форме оконных проемов. А вот пластическая проработка объемов сооружения более чем скромна: нет современного буйства форм, мягкости и текучести линий декора...

Невольно возвращаемся к теме сравнений и приходим к довольно простому выводу: городская среда Харькова формировалась людьми, повидавшими многое, представлявшими себе конкретные черты достигаемых ценностей и, несомненно, умевшими вложить в эти эстетические ценности огромные средства. Среди них были купцы 1-й гильдии, банкиры, владельцы недвижимости, ростовщики и т. д. Конечно же, Белгороду, где выше 2-й гильдии купцы не обитали, где товарно-денежный оборот ярмарочной и иной торговли был на порядок ниже, подобные масштабы строительства были неведомы, а отсюда — совсем иной характер застройки центральной части города.

Необходимо отметить сооружения, являющиеся, без сомнения, памятниками архитектуры. Среди них — здание Учительского института и дом Селиванова, возведенные в традициях классицизма конца XVIII — первой трети XIX веков. Некоторые строения относятся к стилям поздней эклектики, получившим широкое распространение в 1870–1880-х годах, с приставками «псевдо-» и «нео-». Это здания мужской и женской гим-



Белгород. Императорская улица и женский монастырь. Начало XX в.



Железнодорожный вокзал в Белгороде. Лето 1904 года

назий, возведенные в неороманском стиле (в одном из сборников здание мужской гимназии по ошибке причисляется к неоготическому направлению). Определенный интерес представляет здание земской управы как образец административного сооружения уездного центра и комплекс пивоваренного завода как типичный пример промышленной архитектуры второй половины XIX века.

К сожалению, с каж-

дым годом все меньше остается в Белгороде обычных для прошедшего века элементов застройки — их неумолимо «слизывают» монстры элитной планировки и, можно не сомневаться, сделают они это тщательно. Поэтому сбор графических и документальных материалов на обозначенную тему сегодня — одна из важнейших задач, решать которую должны профессиональные исследователи и историографы.