

ИСТИНА ПРЯЧЕТСЯ В ЗЕМЛЕ

Владимир Бейлекчи

Муром в археологическом отношении представляет значительный интерес, хотя крупномасштабные исследования здесь не проводились и историческая топография его малоизвестна. Охранную зону города составляют центральная часть, сохранившая культурные отложения периода позднего средневековья, и прибрежные кручи Оки, где расположены стоянка эпохи неолита—бронзы, городище и селище раннего железного века, три раннесредневековых могильника финно-угорского племени мурома, три славяно-финских селища и кремль. Степень сохранности очень разная, но в целом их слои сильно разрушены строительством.

В современной черте города находится известная по исследованиям графа А. С. Уварова палеолитическая стоянка Карачарово — первый в России научно исследованный верхнепалеолитический памятник. В близкой округе есть несколько поселений мурома и знаменитый Подболотский могильник, давший богатейший материал для этнического определения мурома, и практически неизученное Чаадаевское городище — возможно, племенной центр этой народности, судя по концентрации памятников. К сожалению, раскопки как в до-революционное, так и в советское время велись в основном на могильниках, а данные о поселениях весьма ограничены. Археологические данные свидетельствуют, что городу предшествовали муромские неукрепленные поселения, а славянские колонисты появились здесь не ранее второй половины X века.

Племя мурома обитало в землях Нижней Оки с середины I тысячелетия н. э. По некоторым данным, мурома произошли от племен предшествовавшей городищной культуры, по другим — пришли сюда из Приуралья и достаточно долго сохраняли связи с исторической родиной, получая отсюда бронзу для ювелирных изделий. Регион в раннем средневековье представлял собой отрезок Волжского торгового пути и был пограничным для племен мери, мурома, мещеры, мордвы и черемис (мари). Интересно то, что город, возникший в центре территории мурома, сохранил племенное название обитателей. Известно, что племя мурома было родственно другим поволжским финнам и его разговорный язык был близок мордовскому. До нас дошли только финно-угорские корни в топонимике, практически не изменившиеся.

Мурома были оседлыми земледельцами и скотоводами, рыбаками и охотниками, вели активную торговлю с ближними и дальними соседями. Об этом свидетельствуют многочисленные орудия труда, предметы быта и роскоши, вещи иноземного происхождения и монеты. Вооружение по качеству изготовления и боевым характеристикам не уступало европейскому. Франкские (каролингские) мечи, превосходившие по боевым качествам и стоимости восточные клинки, поступали в Волго-Окский регион, а оттуда — в Волжскую Булгарию, вероятнее всего, водным путем, через посредство славянских или норманнских торговцев. Муромские кузнецы ранее или одновременно с киевскими оружейниками начали ковать точные копии каролингских клинков, один из которых выставлен в Муромском музее.

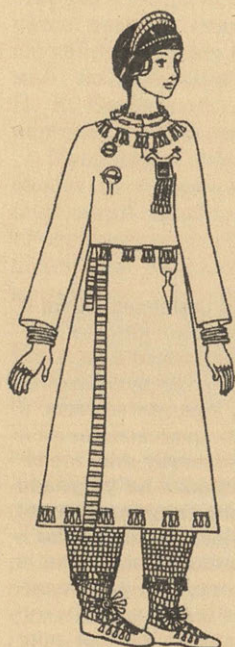
Восточная серебряная монета, выступавшая в роли платежного средства и сырья, шла в Северо-Западную Европу в основном Волго-Окским путем, о чем свидетельствуют клады дирхемов, в том числе — колоссальный клад с муромской Кремлевской горы, в составе которого более одиннадцать тысяч целых и резаных дирхемов 715–935 годов.

Судя по находкам знаменитых муромских украшений, ювелирное ремесло достигло высокого уровня. Вначале занятие это было женским, позднее — мужским. Особым богатством бронзовых и других украшений отличался погребальный костюм женщин.

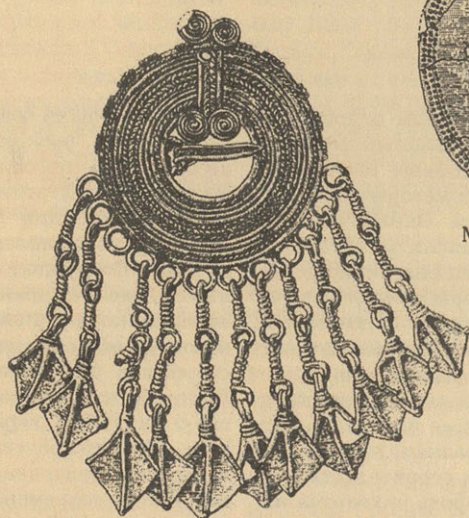
Отличительной чертой могильников являлись погребения коней и изредка — коров, которым мурома поклонялись наряду с другими божествами.

В целом экономика мурома находилась на достаточно высоком для своего времени уровне, что было связано с выгодным природно-географическим положением их земель. В VII–X веках мурома являлись «законодателями моды» для мира поволжских финнов.

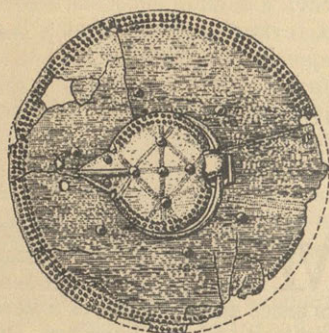
Хорошее вооружение и устойчивый характер племенной организации мурома сыграли немаловажную роль в мирной адаптации славян в муромскую среду в X–XI веках: свидетельства о военных конфликтах дославянского периода в землях Поочья не известны. Причинами были близость этносов на окских территориях, плодородность земли и ее природные богатства, редкие вторжения иноземцев. Окский путь представлял собой ста-



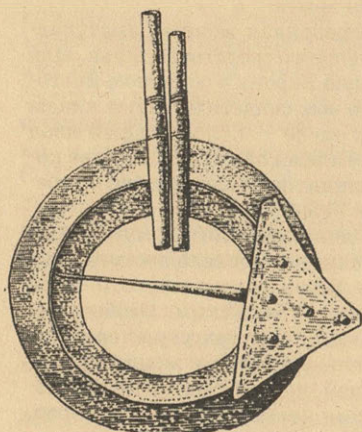
Реконструкция костюма
муромской женщины



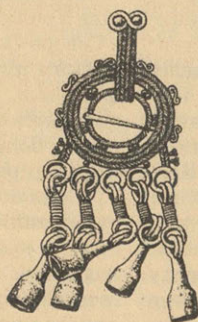
Муромское нагрудное украшение



Муромская нагрудная бляха



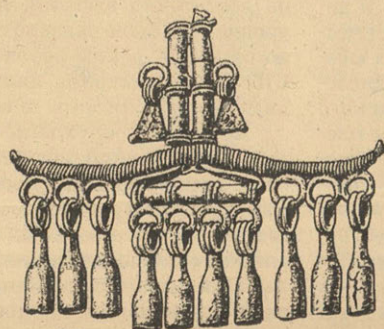
Муромская пряжка-сюльга



Муромская шумящая
привеска



Муромские коньковые
подвески



Муромская шумящая привеска



бильную артерию, связывавшую арабский мир через посредство Волжской Булгарии со славянскими землями и Западной Европой.

К XII веку мурома уже не упоминались в летописях, так как были ассимилированы и полностью вошли в состав Древнерусского государства, составив основу населения нижнеокских земель, имевших для Руси важнейшее стратегическое и экономическое значение.

Археологически установлено, что переселение славян на земли Нижней Оки, начавшееся в X веке, проходило в несколько этапов. Вначале новгородские словене и кривичи селились на окраинах муромских селищ, активно смешивались с автохтонами, создавая синтетическую славяно-финскую культуру, о чем свидетельствуют материалы раскопок. Причины этого были в общности жизненного уклада и способа ведения хозяйства, сходство религий и культов, юридических норм общества и военного устройства.

В конце X—XI веке переселение славян стало массовым, возможно, по причине активного насаждения княжеской властью христианства и даннического закабаления. «Повесть о водворении христианства в Муроме» сохранила свидетельства сопротивления язычников, не разделяемых на славян и мурому, внедрения новой религии, вплоть до убийства князей-крестителей, мощи которых находятся в Благовещенском монастыре Мурома.

Город стал княжеской вотчиной, видимо, с 988 года; первым его владельцем — князь Глеб Владимирович, убитый в 1015 году вместе с братом Борисом, князем Ростова, по приказу их старшего брата Святополка. В XI веке был построен деревянный муромский кремль, и с этого момента город приобрел значение крупного центра ремесла, торговли и христианизации окских земель. В 1006 году Владимир Святославич заключил с волжскими булгарами договор, дав им право «торговать без опасения» в городе Муроме. С одной стороны, княжеская власть способствовала развитию торговли и судоходства, а с другой — необузданная жадность князей вызвала сожжение Мурома булгарами в 1088 году.

На Кремлевской горе в XII веке был построен не сохранившийся до наших дней белокаменный храм, обломки архитектурных деталей которого были обнаружены в XIX веке при реконструкции Богородицкого собора (взорван в 1937 году).

Вплоть до татаро-монгольского нашествия интенсивно развивавшийся город был уделом киевских, черниговских, рязанских, владимирских князей, и летописи сохранили в основном перечень их имен. Оставшись в тылу Батыевых войск, город был сожжен только в 1239 году, был отстроен в меньших масштабах и разорился в течение XIII века не менее четырех раз. В битве на Куликовом по-

ле муромская дружина во главе с князем Андреем в составе засадного полка нанесла решающий удар по татарскому войску.

С 1393 года город вошел в состав Московского княжества, а с 1408 года управлялся московским наместником. Дальнейшая его история неразрывно связана с центром объединения русских земель.

Интересные результаты дали раскопки 1980-х годов на Кремлевской горе. Обнаружены постройки и сооружения домонгольского и более поздних периодов, следы крупных пожаров, первый из которых, видимо, был связан с сожжением города в 1088 году, а второй, более поздний — с пожаром 1239 года. Находки домонгольского периода были весьма богаты: ремесленные инструменты, украшения, фрагменты сосудов, предметы быта, посуда с клеймами на днищах, обломки янтаря и изделия из него. Украшения из хрусталя, лазурита, сердолика, болгарская лощеная и среднеазиатская поливная керамика, разнообразные бусы, фрагменты стеклянных сосудов, расписных стеклянных браслетов, амфор — все это указывает на торговые отношения с Востоком. Развалы глинобитных печей и остатки наземных срубных построек относятся ко второй половине XIII—XIV веку. Относительно богаты материалами слои XV—XVI веков, что не характерно для многих других древнерусских городов, но объяснимо для Мурома, имевшего важное стратегическое значение в борьбе Москвы с Казанским ханством.

Раскопки 1998 года на Кремлевской горе, проведенные Археологической службой Муромского музея, дали ряд принципиально новых данных. В четырехметровой толще культурных отложений был обнаружен мощный слой щепы, коры и древесных остатков, великолепно сохранивший до наших дней контуры деревянных построек, изделия X—XII веков, кожу, веревочки, зерно, скорлупу орехов, воск. Особо нужно упомянуть открытые впервые на Кремлевской горе деревянные постройки мурома, появившиеся здесь до переселения славян или на самом раннем его этапе. Муромские находки вполне типичны для этой культуры. Основным результатом раскопок можно считать то, что Муром как археологический памятник с полным основанием вошел в число древнерусских городов с удовлетворительной сохранностью органики, что открывает простор для использования, наравне с методами археологии, методов естественных наук.

Несмотря на раскопки и их результаты, Кремлевская гора Мурома и поселения-сателлиты до сих пор в целом представляют собой неразрешенную загадку, раскрытию которой могут помочь дальнейшие широкомасштабные работы. Позднесредневековый же город остается пока белой страницей.

