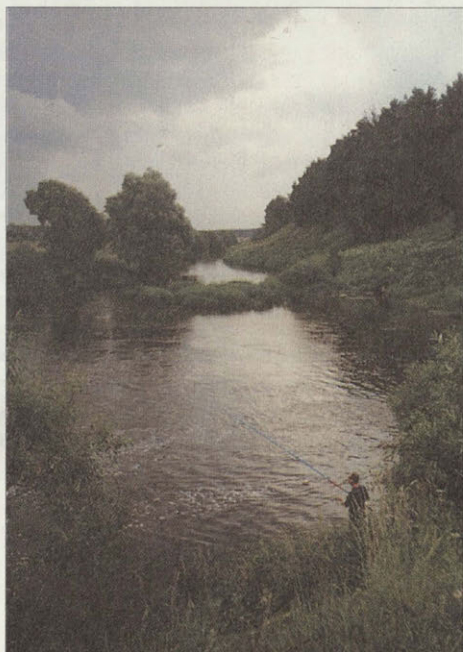


# ЗА ГОРАМИ, ЗА ЛЕСАМИ



# КАК ЖИЛИ НАШИ ПРАДЕДЫ

Валентина Зотова

Как жили люди в старину? Такой вопрос задается всегда с каждым новым поколением. И это понятно, ведь прошлое — наша история.

В Собинском районе старинная жизнь вполне прослеживается на примере села Ставрово. Возьмем для рассказа из пятивековой жизни села только одно сравнительно близкое нам время — конец XIX и начало XX столетия.

**П**о земельной статистике, в конце XIX века в Ставрове насчитывалось 277 дворов, проживало 577 лиц мужского пола и 631 женского. Примечательно, что грамотой владели 345 мужчин и всего 25 женщин.

Главной бедой местного крестьянства было малоземелье — на одну приписную душу приходилось всего чуть больше одной десятины удобной земли. Прожить на таком малоземелье было очень трудно, и если бы не построенная во второй половине XIX века железная дорога, проходившая в четырнадцать верстах от села, дальнейшую судьбу Ставрова предугадать было бы невозможно. Именно она дала новый толчок в его развитии. Появляются промышленные предприятия, сначала фабрика Бажанова, затем механическая ткацкая фабрика купцов Симаниных. Между фабрикантами шла настоящая конкурентная борьба, победили в которой Симанины. Бажанов был вынужден перевезти свое оборудование в другое место, в село Ундола. Из учебных заведений в селе работали церковно-приходская школа и народное министерское двухклассное училище. Едва не на каждом углу

## СТАВРОВО

Древнейшее село Ставрово, а ныне поселок Собинского района Владимирской области включен в число исторических мест России. Первое летописное упоминание о нем относится к началу XVI века. Более основательные сведения появляются только в XVII веке, когда Ставрово было приписано к московскому Воскресенскому девичьему монастырю. Однако очевиднее всего жизнь села просматривается после указа императрицы Екатерины II, когда земли у Воскресенского монастыря оказались отобраны и переданы государству. Село и крестьяне стали государственными.

Ставрово расположено на берегах реки Колокши, в северной части Собинского района, примыкающей к Владимирскому Ополью. В поселке и его окрестностях на охране состоит свыше шестидесяти памятников истории и культуры. Известен и редкий археологический памятник — древнерусское селище XII—XIII веков. Он находится прямо в центре поселка, на правом берегу Колокши.

располагались кабаки, трактиры и пивные. В селе был шумный, многолюдный, с бойкой торговлей базар.

О Ставрове того времени сегодня напоминает сохранившаяся историческая застройка, отмеченная отчетливым архитектурным своеобразием. Это — старинные купеческие дома по улицам, носящим ныне названия Жуковского, Ленина, Первомайской, это — храмовый ансамбль с Успенской церковью постройки 1798 года, а более поздней колокольни, башнями-часовнями и оградой. Это — здание Торговых рядов 1868 года, золотого для Ставрова времени, когда шумели ярмарки и процветала торговля.

После революции село стало крупным аграрным центром. А когда кончилась Великая Отечественная война, Ставрово переживает второе рождение. На территории бывшей ткацкой фабрики в 1946 году образовывается завод «Автонасос», сейчас акционерное общество «Ставровский завод АТО».

Завод и Ставрово, ставшее поселком в 1958 году, стали расти вместе. В поселке появились новые жилые кварталы, больница, стадион, детские сады, ясли, школы, строится плавательный бассейн, через Колокшу пролег новый мост.

Сегодня Ставрово — это промышленный и культурный центр Собинского района, территория, которая, несмотря на трудности экономического и социального характера последних лет, имеет достаточно стабильные показатели развития.