

У НАС В ПЕТУШКАХ

Ольга Шуваева

Мой рассказ — о краеведческом музее в городе Петушки. Он был создан, что называется, на пустом месте стараниями краеведов, увлеченных историей Петушинского края. Это они долгие годы са-

мозабвенно и кропотливо собирали материалы и экспонаты, которыми гордятся теперь музей.

Этнографическое направление деятельности музея представлено в исторических экспозициях конца XIX — начала XX века: «Изба русского крестьянина», «Крестьянский рабочий быт», «Ремесла и промыслы Покровского уезда», «Сельские праздники Покровского уезда».

В системе экскурсий по этим темам заложен живой фольклорный и этнографический материал (коллекции утвари, костюмов, орудий труда, рукоделие), который поистине «проживает» детьми в игровых ситуациях. Мы проводим игровые экскурсии для того, чтобы, осваивая народный быт, культуру, наши посетители, и прежде всего детвора, могли не только услышать о ней, а в буквальном смысле слова погрузиться в мир прошлого, «пропуская через руки» неповторимые по красоте и теплу предметы крестьянского быта.

В экскурсии вкрапляется познавательный материал о милых сердцу и уму народных годовых праздниках (в зависимости от времени года). Наш музей собирает и записывает старинные песни, ставит перед собой задачу: пока живы носители народной песенной

Трудно отделить город от окрестностей. Говоря об историческом Покрове, а он был уездным до 1921 года, нельзя не сказать и о городе Петушки, по имени которого сегодня называется район. Ведь все взаимосвязано, особенно культурно-историческое наследие. Как ни называй, а земля одна — издревле называлась Покровской, а ныне поименована Петушинской.

культуры, успеть запечатлеть их, чтобы не прервалась связь поколений.

Музей нацелен через неформальное, искреннее общение восстановить по возможности культурную, духовную преемствен-

ность между поколениями.

На территории Петушинского района находятся 35 памятников археологии, 97 — градостроительства и архитектуры, 32 — старины. О них повествуют экспозиции музея.

Наиболее ранние памятники градостроительства и архитектуры относятся к XVIII веку, когда Подмосковье активно застраивалось дворянскими усадьбами. Среди них: усадьба графа Р. И. Воронцова в селе Андреевское, усадьба Карповых в Сушневе, усадьба Сабашниковых в Костине.

Культовое зодчество представлено постройками XVII–XVIII веков: Успенская церковь в селе Караваево, церковь Иерусалимской иконы Божией Матери в селе Воспушка, уникальная по типу Воскресенская церковь в деревне Рожино и др.

Памятник истории на территории района — это знаменитая дорога Владимирка; места, связанные с именем художника И. И. Левитана. Ряд памятников напоминает о событиях Великой Отечественной войны — братские могилы, здания бывших госпиталей, школы и дома, где учились и жили Герои Советского Союза — местные уроженцы.

К интересным достопримечательностям района можно отнести расположен-

ную близости от Петушков зообазу киностудии «Центрнаучфильм», где живут четвероногие и крылатые киноартисты; недавно созданный Музей Петуха в районном центре; красивейшие и экологически чистые места за Клязьмой, где сохранился богатый животный и растительный мир средней полосы России.

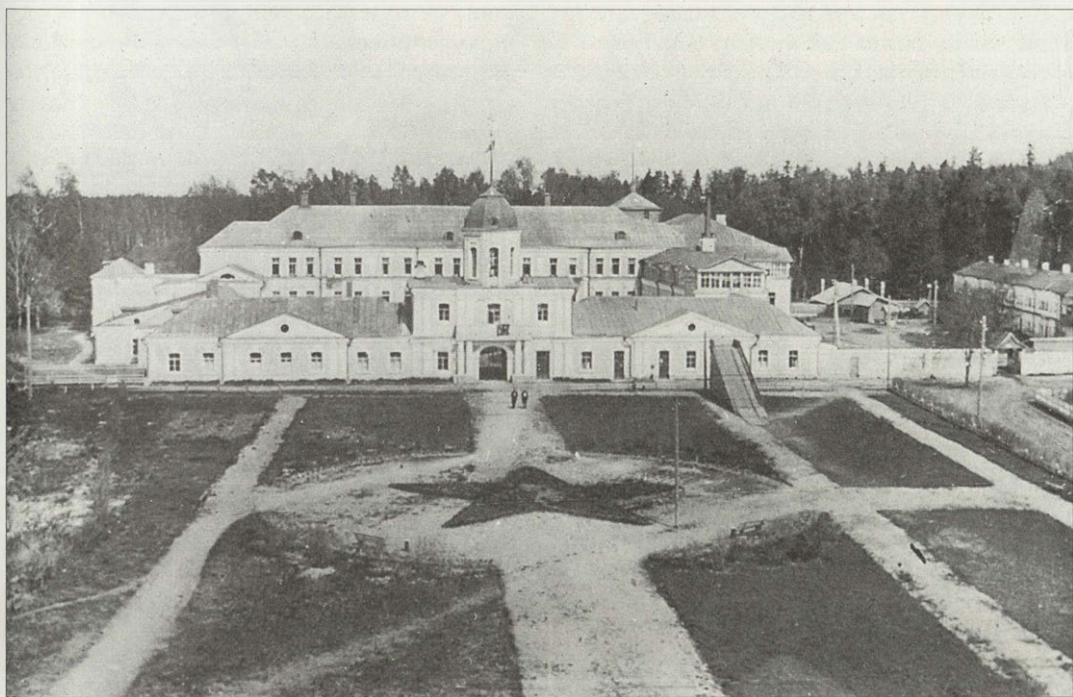
В нашем музее вы узнаете, что история Петушинской земли непосредственно связана с историей дворянского рода Воронцовых и Воронцовых-Дашковых, известных своими заслугами в государственной и культурной жизни дореволюционной России в течение двух веков. Так, Роман Илларионович Воронцов был первым генерал-губернатором учрежденной в 1778 году Владимирской губернии. Во время его губернаторства и появилась в селе Андреевское усадьба Воронцовых.

В историю русской культуры конца XIX — начала XX века вошли имена известных русских книгоиздателей братьев М. В. и С. В. Сабашниковых. Купив в конце XIX века Костинское имение, они превратили его в доходное, хорошо поставленное лесное хозяйство. Широко известны были местным жите-

лям их благотворительные дела: постройка больницы и бесплатной частной школы, обучение самых способных учеников на свои средства в Покровской гимназии. В музее можно ознакомиться с письмом, написанным рукой М. В. Сабашникова из Москвы в Костино, датированное 6 мая 1901 года, где автор выражает беспокойство дальнейшей судьбой выпускницы Костинской школы Донцовой Шуры, в которой увидел данную природой духовную энергию, светлые мысли. Несомненно, интерес вызовет история, связанная с пребыванием в нашем крае, в усадьбе Городок, с мая по декабрь 1892 года известного пейзажиста И. И. Левитана, создавшего около двадцати набросков, рисунков, эскизов и написавшего на Петушинской земле знаменитую картину «Владимирка». И сейчас недалеко от поселка Пекши можно увидеть участок этой дороги, а также голубец, недалеко от которого писал свою картину художник.

Петушинская земля гордится народной сказительницей Еленой Васильевной Волковой, или, как ее называли в родной деревне Старые Петушки,

Село Андреевское. Дворец Воронцова. XVIII в. Фото 1966



бабушкой Оленой. Она проводила на фронт Великой Отечественной войны трех сыновей, а сама не осталась дома, проехала со своими сказами сотни километров фронтовых дорог. Ее сказы про сынов-воинов, про Красную Армию помогали людям выживать, а бойцам — воевать. Солдаты встречали ее, как родную мать, а от простых, понятных слов у них становилось теплее на душе. Лучшие ее сказы печатали центральные и местные газеты, передавали по радио. Их слушала вся страна. Умерла Елена Васильевна 24 июня 1954 года.

В музее есть документы о наших земляках, прославивших свои имена в масштабах страны. Так, уроженец деревни Крутово Иван Николаевич Евстифеев долгие годы работал на Севере геологом, и его имя носят бухта и река на острове Врангеля.

Герой Социалистического Труда Николай Сидорович Хлопкин, уроженец деревни Ильинки, — крупный ученый в области атомной энергетики. Звание Героя он получил за участие в походе атомного ледокола «Арктика» к Северному полюсу.

В Петушках родился Эдуард Андреевич Гайдышев — замечательный хирург-педиатр, доктор медицинских наук, автор более ста научных работ.

О многом еще может рассказать музей. Жители района любят бывать здесь: сюда приходят семьями, здесь узнают родную историю школьники, сюда приезжают туристы.

ДОМ ПЕТУХА

В апреле 1997 года в Петушках открылся Музей Петуха — единственный такой в России и, надо полагать, во всем мире. Основал его Николай Корнилов, художник и журналист, заслуженный деятель искусств, президент ассоциации «Искусство народов мира». В 1993 году, в год Петуха по восточному календарю, шутки ради он раздал своим коллегам-художникам триста листов ватмана с предложением изобразить «героя года». Через некоторое время листы вернулись с самыми раз-

нообразными вариациями на «петушиную тему». Затем провели в художественном центре ассоциации праздничную выставку «Петухи». А после встал вопрос: что делать с «петушиной коллекцией»? Кто-то подсказал: есть такой город — Петушки. Корнилов со всей охотой передал городу серию живописных и графических работ, заложив тем самым основу музея.

Музей Петуха — это сказочный городок петушков — золотых гребешков, голосистых и ласковых, задиристых, драчливых. Как и в настоящем городе, есть в музее свои улицы, площади, переулки. Путешествуя по этому городу, можно узнать почти все об этой удивительной птице, познакомиться с коллекцией живописных полотен художников, послушать разноголосые петушиные напевы. Здесь вам расскажут легенды о происхождении нашего города. Самая популярная: жили в лесах разбойники, и кличем к нападению был петушиный крик. Есть и другая: назвали его так по траве с метелочкой, той самой, в которую дети играют, загадывая — курица или петушок.

Своеобразием музея является то, что в нем наряду с работами художников-профессионалов, исповедующих разные стили и направления, много народного творчества, работ так называемого наивного искусства, чисто любительских, разнообразных, как сами художники.

Небольшой выставочный зал Музея Петуха завоевал популярность у жителей и гостей города. Постоянно меняющиеся экспозиции позволяют познакомиться с творчеством художников Владимирской земли. Огромный интерес вызывают у посетителей ставшие традиционными выставки детского творчества.

Музей рад любому посетителю, но все же самые желанные наши гости — дети. Здесь они делают свои первые шаги навстречу прекрасному, знакомятся с произведениями живописи, графики, декоративно-прикладным искусством. На базе музея созданы студии «Керамика» и «Ниточка», где занимаются дети с пяти лет. Знакомясь с произведениями



Петушки. Краеведческий музей



Музей Петуха



искусства, находящимися в музее, они сами познают радость творчества.

Музей молод, но очень привлекателен задумкой, обилием интереснейших экспонатов. Экспозиция постоянно расширяется, пополняясь новыми экспонатами, многие из которых подарены посетителями.

А. Коновалов.

ДЕРЕВНЯ ГОРОДОК

О пребывании Исаака Ильича Левитана в 1892 году в деревне Городок (теперь вошла в состав поселка Пекша) говорится в воспоминаниях его неразлучной спутницы и ученицы — московской художницы С. П. Кувшинниковой.

В отделе рукописей Государственной Третьяковской галереи хранится письмо И. И. Левитана, отправленное им из деревни Городок в Москву П. М. Третьякову, датированное 13 мая 1892 года.

Установлено, что в 1892 году в окрестностях деревни Городок Левитаном было написано несколько живописных произведений. Среди них: «Лесистый берег. Сумерки», «Лунная ночь в деревне», «Дача в лунный вечер», «Шоссе осенью», «Озеро» и другие, а также знаменитое полотно «Владимирка».

Дом крестьянина А. Н. Попкова в деревне Городок, в котором останавливались Левитан и Кувшинникова, по-

сле смерти хозяина в 1931 году был продан и перевезен в близлежащий поселок Костерёво. В 1977 году решением Владимирского облисполкома он поставлен на государственную охрану как памятник местного значения.

В 1987 году был организован общественный совет по созданию в деревне Городок Дома-музея художника И. И. Левитана. Мемориальный дом перевезли из Костерёва обратно в деревню Городок, и в октябре 1990 года началось его восстановление.

Начавшаяся перестройка замедлила, а затем и совсем остановила работы по созданию музея И.И. Левитана из-за отсутствия средств у общественного совета. Недостроенный мемориальный дом был законсервирован.

К несчастью, в июле 1999 года при невыясненных обстоятельствах сруб сгорел. На Левитановском празднике, проводившемся 28 августа 1999 года уже в восьмой раз и приуроченном ко дню рождения художника, было принято общее решение — начать создание Дома-музея И. И. Левитана заново, по тому же проекту и на том же месте. Общественный совет по созданию Дома-музея Левитана в деревне Городок обращается ко всем заинтересованным лицам и организациям с просьбой оказать помощь и поддержку в деле сохранения памяти о замечательном художнике, воспевшем в своих произведениях красоту родной природы.

А. Иванова.

