

БОГОЛЮБОВО

Николай Воронин

БОГОЛЮБОВО

Отношение к Боголюбову у владимирцев всегда было особым, как память о великом князе Андрее Боголюбском, который не только перенес сюда великий княжеский стол, но и сделал его наследственным. Боголюбово — резиденция великого князя — построено в 1158–1165 годах. Частично разрушено татарами-монголами, однако то, что сохранилось, говорит о былом величии и славе князя. Боголюбово осталось поселком городского типа, не имеет даже своего герба, но роль и значение его в истории Владимирской земли и всей России не уменьшается.

Дорога к Боголюбову и теперь идет примерно по направлению древнего пути из столярного Владимира к великокняжескому замку Боголюбово-городу.

Покидая Владимир, оглянемся еще раз вправо, и перед глазами промелькнет почти скрытый огромным корпусом старой семинарии изящный

силуэт Богородицкой церкви. Подъезжая к бывшему мосту через Лыбедь, вспомним, что под асфальтом улицы в древней Владимирской земле лежат фундаменты Серебряных ворот XII века. Около них в 1174 году владимирские горожане встречали тело князя Андрея, убитого заговорщиками-богоярами в Боголюбовском замке.

И вот мы въезжаем в большое село Боголюбово, знаменитое в истории русского народа и его культуры XII столетия. Оно живописно раскинулось на высоких холмах, с которых хорошо видны клязьминская пойма, крутые петли реки, заречные леса и белеющий вдали храм Покрова на Нерли. Сохранившиеся в Боголюбово памятники возвращают нас к той бурной и полной напряженной борьбы начальной поре княжения Андрея Боголюбского, когда в 1158–1165 годах расширялась и обстраивалась прекрасными зданиями новая столица Суздальской земли — Владимир. В эти же годы строится и княжеский город Боголюбов. С тех пор русло Клязьмы отошло к югу от боголюбских высот — в древности же оно пролегало у самого их подножия, оставив здесь заболоченное

озеро, носившее название Старая Клязьма. Над ней господствовал пятнадцатиметровый высокий берег, с которого было видно устье реки Нерли, несшей в Клязьму свои светлые тихие воды из середины Суздальской земли — ее плодородного «ополья». Верховья клязьминской Нерли близко сходились с верховьями

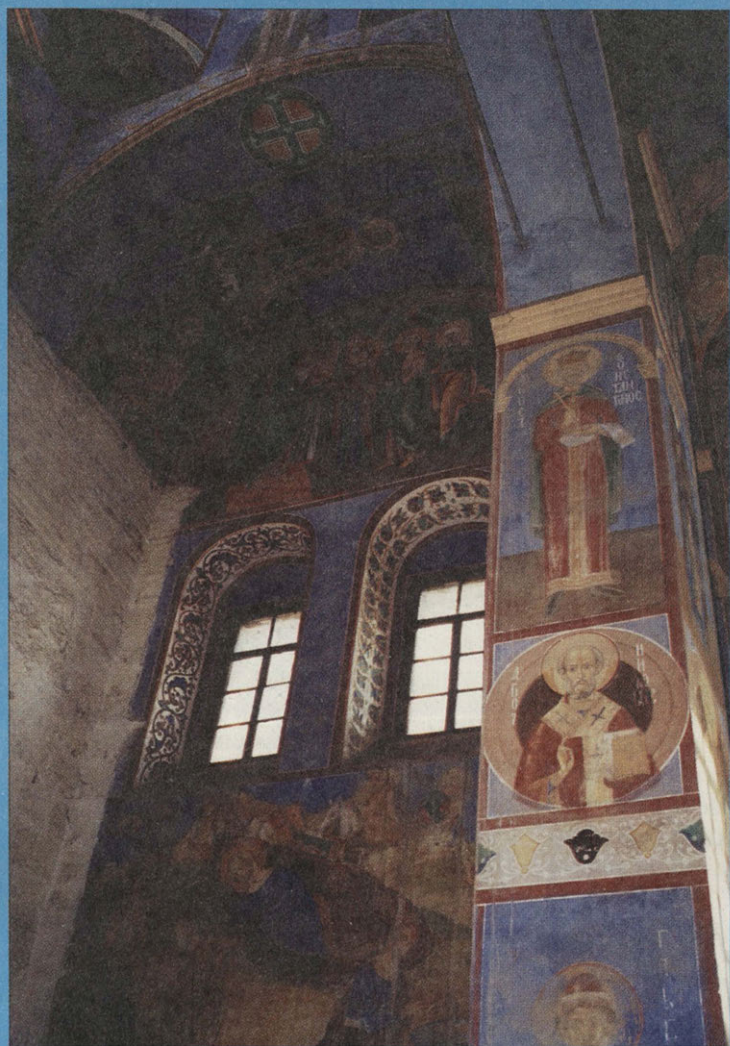
Нерли волжской, образуя важнейшую для Северо-Восточной Руси водную дорогу, пересекавшую по диагонали обширный и богатый край. Вокруг его старых городов, Ростова и Суздаля, группировалась могущественная старобоярская знать с ее своекорыстными и узкими местными интересами, раскинувшая свои владения по всему Залесью вплоть до Москвы-реки. Перенос столицы во Владимир, пригород старых центров края, молодой город «мизиньных» людей, был тяжким ударом по независимости боярства и угрожал его политическому господству. В этой начинающейся борьбе огромное значение имело обладание выходом нерльского пути в Клязьму. Здесь-то и ставится новая княжеская крепость и пышная резиденция владимирского князя — Боголюбов-город.

Как и во Владимире, место крепости было предопределено условиями естественного рельефа: к реке с севера спускался глубокий овраг — залив Клязьмы, он и стал западным краем города. Его плато, обрывавшееся к реке крутым склоном, с востока и севера не имело естественных преград, и владимирским горододелцам при-



Ансамбль Боголюбского
монастыря XII–XIX вв.
Находится на месте
бывшей загородной
резиденции Андрея
Боголюбского

Интерьер церкви
Рождества Богородицы
в Боголюбове



шлось опоясать город со всех сторон земляным валом, а с севера и востока еще и рвом. Распаханный и стертый с лица земли в северо-восточной части, он прекрасно сохранился по западному краю города над оврагом. Его прорезает шоссе, слева видны могучие склоны, поросшие вековыми вязами, справа — на гребне вала — стоит новая белая монастырская ограда. Шоссе входит в город там же, где входила дорога в XII веке, и в месте разрыва валов тогда стояла воротная башня замка. Летопись, рассказывающая о строительстве князя Андрея, сообщает, что князь «создал себе город камен». В это сообщение не очень верилось, так как никаких следов каменных оборонительных сооружений не сохранилось, к тому же постройка в XII веке каменной крепости на лесном северо-востоке Руси была бы случаем исключительным. Однако раскопки 1934–1954 годов подтвердили слова летописца: на южном склоне замкового холма были открыты остатки основания прекрасно сложенной из белого тесаного камня стены или башни, а на гребне западного вала — подошва мощного фундамента стены, сложенного из булыжника на известковом растворе. Таким образом, действительно на берегу Клязьмы при устье Нерли в 1158–1165 годах выросли белокаменные твердыни княжеского замка. Боголюбовгород замкнул цепь укреплений левого берега Клязьмы: Владимир, Константино-Еленинский монастырь, крепость над Сунгирем. Как и эти крепости, замок занял территорию бывшего раннего дорусского сельского поселения IX–XI веков.

Строительство замка, знаменовавшее очень дерзкий и крутой шаг князя, поставившего под свой надзор нерльское устье, должно было вызвать сильное недовольство старобоярской знати. Поэтому основание замка было обставлено организованными преданным князю духовенством «чудесами». Рассказывали, что когда Андрей шел с юга в Ростово-Суздальскую землю, везя с собой в Ростов «чудотворную» икону Богородицы, кони, везшие святыню, якобы остановились на месте Боголюбова, и их не могли стронуть с места. Рассказывали еще, что сама Богородица явилась князю, когда он спал в походном шатре, — она молилась за него Христу, беря его под свое «высочайшее покровительство». Эта легенда отрази-

лась в заказанной князем большой мону-ментальной иконе Богородицы, хранящейся теперь во Владимирском музее. К сожалению, живопись этого памятника дошла до нас в очень плохом состоянии. Богородица представлена стоящей и молящейся Христу, а на верхнем поле иконы помещена композиция деисуса, то есть повторена та же тема моления и защиты, — очень популярный во владимирском искусстве XII века сюжет. Судя по уцелевшим остаткам живописи, икона не уступала по своей красоте и выразительности знаменитой Владимирской иконе. Она получила имя Боголюбской. В связи со всеми этими обстоятельствами и новый город был назван Боголюбвом («место богом любимое»), а самого князя прозвали Боголюбским.

Не много сохранилось от дворцового ансамбля. Видимо, уже после смерти Андрея его Боголюбов-город перестал привлекать внимание владимирских князей. Впервые в 1177 году его разорил и пограбил рязанский князь Глеб, а потом ураган татаро-монгольского нашествия снес с лица земли его крепостные стены; вероятно, были разрушены и дворцовые здания, камень которых растаскивался на нужды монастырского строительства.

В конце XVII века еще был цел древний дворцовый собор Рождества Богородицы, описанный местным монастырским летописцем игуменом Аристархом. Он же рассказывает и о гибели этого памятника. Невежественный игумен Ипполит, пожелавший видеть в храме «большую светлость», распорядился проломить в его стенах огромные окна, и древний собор в 1722 году рухнул. По счастливой случайности уцелела часть его северной стены, удержанная примыкающим к ней древним переходом, связанным с лестничной башней. Последние были сохранены, так как это было чтимое место — здесь был убит князь Андрей. Собор же был разобран, и на основании его стен в 1751 году была построена церковь.

На месте самого дворца теперь стоит корпус монастырских келий начала XIX века. Нет сомнения, что и его фасады несли те же элементы убранства, какие видны теперь на башне и звене северного перехода, то есть колончатый пояс, пилястры, членящие плоскости стен, мотив ар-

кад в нижнем ярусе и, несомненно, резной камень.

Боголюбский дворец был одним из выдающихся произведений княжеских строителей. Пышные, сверкающие белым камнем и золоченой медью княжеские палаты были теснейшим образом связаны с русской традицией. Обычная трехчленная схема богатого жилого дома складывалась из жилой избы, соединенной переходом сеней с чистой парадной частью — клетью. Любопытно, что древние источники и называют лестничную башню дворца «сенями», явно отмечая ее аналогию сеням обычного жилища. Эта схема жилья не раз развертывалась русскими зодчими в монументальный дворцовый ансамбль. Так было, например, в Галиче XII века, где к каменному собору примыкал деревянный переход к рубленым хоромам. Дворцовая церковь с ее хорами заменяла «чистую половину» — клеть. В Боголюбове эта схема была развита и с блеском воплощена целиком в белом камне.

В архитектуре Боголюбского дворца много общего с приемами и формами Ус-

пенского собора во Владимире. Но здесь, в гражданском ансамбле, смог сильнее проявиться интерес к декоративному богатству архитектуры: впервые появились великолепные цокольные аттические профили, шире были применены золоченая медь и фресковая роспись наружных частей здания, еще ярче сказалась демонстративная парадность архитектуры. Белые стены замка на высоком речном берегу были видны издалека, из-за них сверкали золоченые верхи храма и башен. Обдумывая постройку дворца и замка, князь и зодчие обращались к описаниям в исторических сочинениях того времени прославленного сооружения библейской древности — храма Соломона в Иерусалиме — и использовали в своей постройке многое из этих описаний.

Боголюбский замок был вторым после Владимира центром политической жизни времен Андрея Боголюбского. Сюда, в княжескую резиденцию, шли послы из соседних земель и зарубежья, здесь решались вопросы войны и мира и судьбы Владимирской земли и Руси.



Боголюбово. В день светлого праздника Преображения Господня

