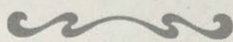
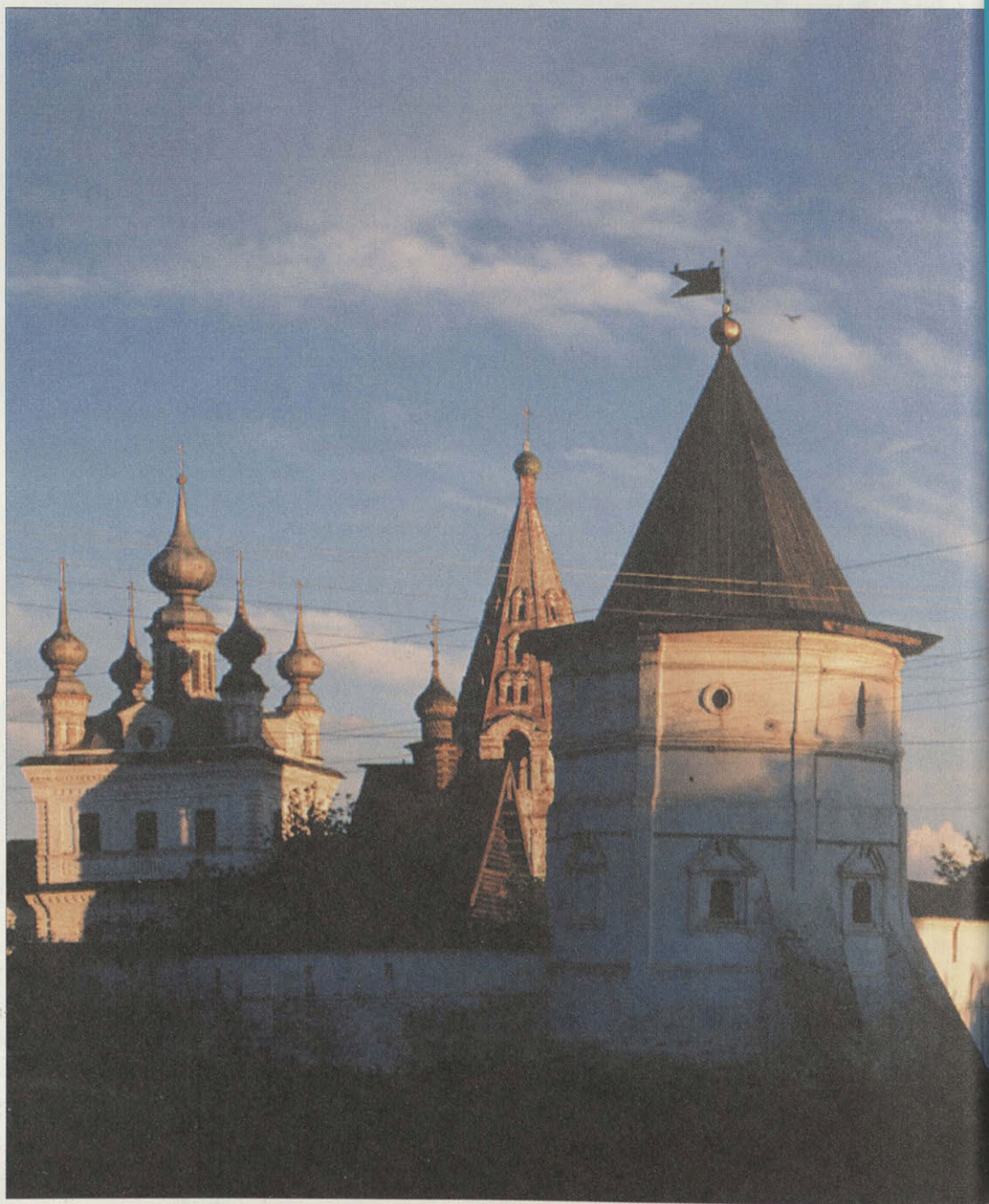


СОКРОВИЩНИЦА ЮРЬЕВА-ПОЛЬСКОГО

Надежда Егорова



Юрьев-Польской историко-архитектурный и художественный музей был основан в 1920 году как краеведческий и занимает здания бывшего мужского Михайло-Архангельского монастыря, с архитектурного ансамбля которого и начинается знакомство с музеем. Монастырь был основан в XIII веке при князе Святославе, сыне Всеволода III. Сохранившиеся здания относятся к более позднему времени — XVII–XVIII векам.

У западной монастырской ограды расположена Богословская надвратная церковь (1670) со святыми воротами в нижнем ярусе (1654). В помещении церкви размещена художественная выставка, в числе экспонатов которой — царские ворота XVI века. На створках — изображения Василия Великого и Иоанна Златоуста, в верхней части — сцена Благовещения. Монументальными произведениями можно назвать иконы апостола Павла



Георгий Победоносец — покровитель города Юрьева-Польского. XV в.

Икона «О Тебе радуется». XVII в.

Михайло-Архангельский монастырь. XVII–XVIII вв.

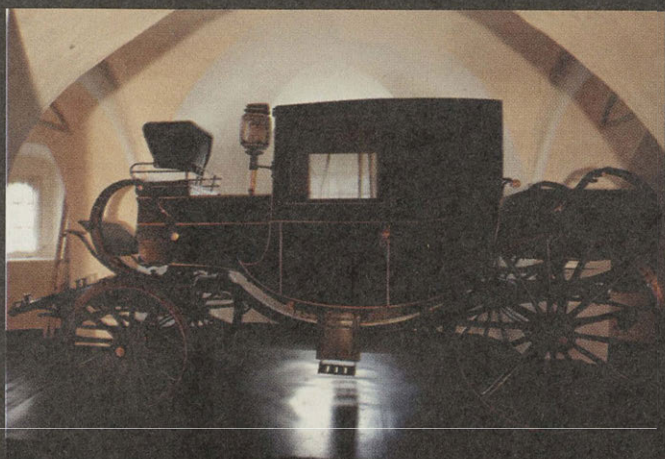
и Иоанна Предтечи. Крупные фигуры, занимающие всю плоскость иконной доски, хорошо воспринимаются как вблизи, так и на расстоянии. Они плоскостны, графичны, силуэты упрощены, показаны в движении. Иконы являются частью композиции деисусного типа иконостаса.

Первой половиной XVII века датируется икона «О Тебе радуется» с изображением Богоматери «Знамение» на фоне соборов. Она показывает нам глубину православного богословия: на ней представлено богослужение. Историческая ценность ее в том, что на



Н. Яш.
Портрет П.И. Багратиона

Карета, на которой привезли раненого П.И. Багратиона в с. Сима. Изготовлена каретником Прусского двора Менжельбером.



Мебель, предметы крестьянского быта кон. XIX — нач. XX в.



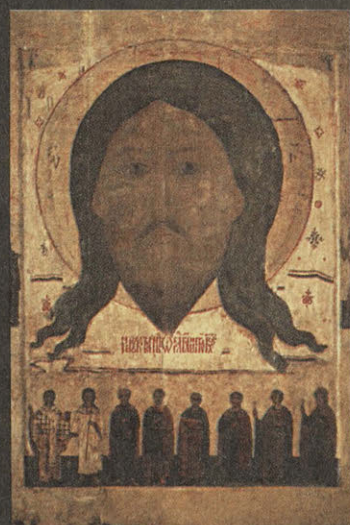
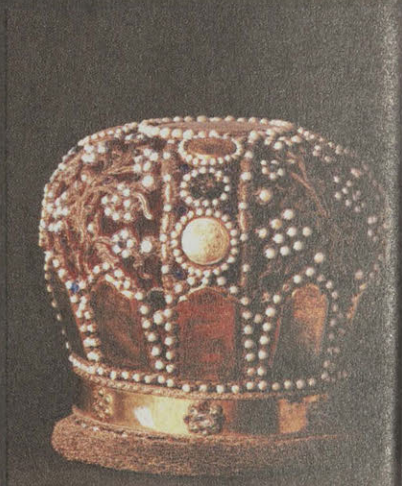
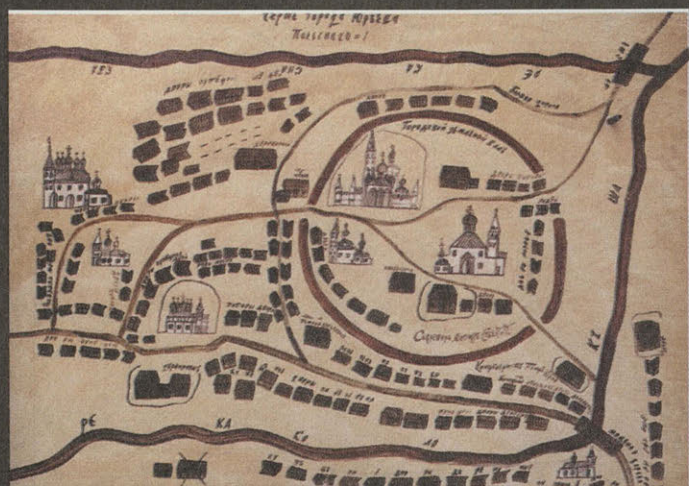
Фрагмент экспозиции древнерусской скульптуры



Михайло-Архангельский собор. Экспозиция,
посвященная древнерусской скульптуре

Портрет архиерея. XIX в.

А. А. Голицына — супруга
Б.А. Голицына, родственница П.И. Багратиона



План города Юрьева-Польского. Нач. XVIII в.

Митра. XVII–XVIII в.

Икона «Спас Нерукотворный» XVII вв.

Мебель, предметы быта XIX в. из дома Голицыных в с. Сима, где лечился раненый П.И. Багратион

Сарафан крестьянский «Сукмянка». XIX в.



ней обнаружена авторская надпись: «Написал сей образ Александр сын Огарев».

Раздел живописи знакомит посетителей с работами академической школы. Много полотен художников-передвижников В. Маковского, М. Боскина, Г. Бортневского, И. Усова.

Южную сторону монастырского двора занимает Знаменская трапезная церковь (1625). Она имеет типичную для построек XVII века планировку и конструкцию. Здание двухэтажное. В западной части — обширный квадратный одностолпный зал трапезной палаты. Интерьер впечатляет своей простотой и внушительностью. Здесь разместилась экспозиция «Владимиры в войне 1812 года. П. И. Багратион — национальный герой России». Его имя связано с нашим краем: он неоднократно бывал в селе Сима, имени князей Голицыных, дальних родственников. Здесь, в селе Сима, Багратион встретил назначение в должность главнокомандующего 2-й Западной армией, сюда привозят его после ранения в Бородинском сражении, здесь же Багратион умирает. Он был похоронен в местной церкви Св. Димитрия, а через 27 лет его прах был перевезен на Бородинское поле. Среди экспонатов — портреты полководца и княгини А. А. Голицыной, оружие того времени, муляжи знамен, вещи из гостиной и кабинета владельцев усадьбы. Есть документы, отражающие важнейшие моменты того периода. Большой интерес у посетителей вызывает карета работы Менжельбера, на которой, согласно легенде, был привезен раненый Багратион.

С запада к трапезной примыкает келарская палата, выступающая во двор монастыря. На эту сторону зодчий обратил особое внимание, поместив в центре фасада портал входа, к которому вела со двора каменная лестница. Палата сообщается узким переходом с Архимандритским корпусом (1684), в анфиладных залах которого развернута экспозиция «Крестьянство и земледелие Влади-



Богословская надвратная церковь. 1670

мирского Ополья», показывающая, как изменялось Ополье за сотни лет. Диорама озвучена музыкой, голосами птиц и рассказом. В исторической части на материалах раскопок в городе и в близлежащих селах наглядно показано, как край заселялся финно-угорскими и славянскими племенами. Экспонируются предметы крестьянского и мещанского быта.

На втором этаже этого корпуса — сменные выставки из фондов нашего музея, областного отдела культуры.

Главной постройкой монастыря является Михайло-Архангельский собор (1792). Он хорошо гармонирует с окружающими его старыми зданиями, создавая единый ансамбль. В соборе экспонируется декоративная резьба и деревянная скульптура XV–XIX веков. Особый интерес вызывают скульптуры Св. Георгия По-

бедоносца, выполненные В. Д. Ермолиным в 1471 году. Он приезжал реставрировать Георгиевский собор, церкви Параскевы Пятницы и Николая Чудотворца. Среди экспонатов есть также скульптурная группа «Распятие с предстоящими», резные врата XVI–XVII веков.

Лучшей из построек, завершающей монастырский комплекс, является шатровая колокольня. Широкий низкий четверик с тремя симметрично расположенными окнами на переднем фасаде несет массивный восьмигранный столб с широкими лопатками на углах и карнизах. Все его плоскости богато украшены квадратными ширинками в нижнем ярусе, уступчатыми шишками и котцами — во втором. Закачивается колокольня величественным шатром.

Удачно вписывается и Георгиевская деревянная церковь (1718), привезенная из села Егорье с целью сохранения как памятника архитектуры деревянного зодчества. Церковь является образцом древних клетских храмов, в основе которых лежит принцип русской избы. Основой художественный эффект этого сооружения заключается в контрасте между приземистым широким основанием храма и сильно завышенным верхом. Храм был сооружен без использования пилы и гвоздей.

В Юрьеве-Польском есть удивительный памятник, который по праву считается жемчужиной Владимиро-Суздальской земли — белокаменный Георгиевский собор. Он был построен в 1234 году Святославом Всеволодовичем, красиво украшен резьбой от основания до главы. Строители первого каменного храма Москвы — Успенского собора (1326) — взяли его за образец. В 60-е годы XV века собор обрушился. Для восстанов-

ления храма в Юрьев был послан известный московский строитель В. Д. Ермолин. Красота древней резьбы пленила Ермолина. Он внимательно рассматривал камни, пытаясь установить связь, но собрать их, как прежде, не смог. Восстановлено было лишь несколько сюжетных композиций, а остальными резными камнями, расположенными в полном беспорядке, были облицованы фасады собора. Часть камней была использована при кладке новых сводов и скрыта под кровлей храма, а часть, попавшая во дворы соседних домов, собрана Барановским. Эта драгоценная коллекция теперь находится в соборе. Особый интерес вызывает композиция «Распятие с предстоящими», или Святославов крест. Второе название получено от камня, который находится рядом с распятием и имеет надпись: «Сей крест животворящий сделан князем Святославом в лето 1224 г.». Справа от распятия — клиновидная маска князя Святослава Всеволодовича. Есть камни с изображением дружинников, растительным орнаментом, деисусным чином.

Работниками музея проводятся занятия и лекции. Для студентов и школьников рассказывается история, как жили в прежние времена, о дворянских усадьбах. Особый интерес вызывают занятия на темы: «Глиняная радуга», «Звонкое чудо». На базе экспозиции «Крестьянство и земледелие Владимирского Ополя» проводятся занятия на темы: «Хлеб — всему голова», «Развитие садоводства и огородничества в уезде». Для детей младшего возраста (на базе экспозиции, посвященной П. И. Вагратиону) — «Боевое русское оружие».

