

НИЗОВЬЕМ КЛЯЗЬМЫ



ЦЕННОСТИ НАШЕГО ГОРОДА

Елена Блюмкина

Гороховец живописно раскинулся на крутом правом берегу реки Клязьмы, недалеко от впадения ее в Оку, и был в древности одним из форпостов на подступах к великокняжеской столице — Владимиру.

Город замечателен историческими местами, памятниками архитектуры XVII—XVIII веков. В одной из таких построек — церкви Иоанна Предтечи (конец XVII века) в 1972 году был открыт народный музей. В 1975 году музей стал филиалом Государственного объединенного Владимиро-Суздальского музея-заповедника, представив экспозицию «Страницы истории города Гороховца». В 1981 году, после четырех лет реставрации, открывается экспозиция в бывших палатах XVII века — доме купца Ершова с прилегающей к нему усадебной-садом. Экспозиция «Гражданская архитектура и быт Гороховца XVII—XVIII веков» занимает нижнее помеще-

ние — «подклет» и верхние, «дневные» комнаты: красную палату, комнаты хозяина и хозяйки, широкие сени с интерьером и предметами быта XVII—XVIII веков. Комнаты третьего этажа дома — каменный «чердак» — заняты экспозицией «Кустарные и отхожие промыслы Гороховецкого уезда конца XIX — начала XX века». Здесь представлены изделия гороховцевских плотников: замечательная «глухая» или «домовая» резьба, уникальная плотницкая гороховецкая игрушка, образцы которой представлены еще лишь в музеях Москвы и в Русском музее Санкт-Петербурга, предметы русского строчегового шитья, вязания, мастерство котельщиков-отходников, которые в начале XX века строили



ГОРОХОВЕЦ

Гороховец — ровесник Москвы, один из древнейших городов Владимирской земли. Первое упоминание о нем относится к 1239 году и связано с разорением города монголо-татарами. До середины XVII столетия

Гороховец оставался тихим, ничем не примечательным городом. Но гороховецкое купечество, желая увековечить свое имя, строило каменные храмы и жилые палаты.

Тогда и был сотворен замечательный ансамбль, о котором в 1919 году с восторгом отзывался И. Э. Грабарь:

«...Казалось, что это не город, а просто два-три десятка церквей, разбросанных по горе в каком-то игрушечном стиле...»

корабли Российского флота, возводили мосты, клепали металлические конструкции. Именно котельщики стали основными рабочими на Гороховецком котельном заводе, основанном в 1902 году Иваном Александровичем Шориным.

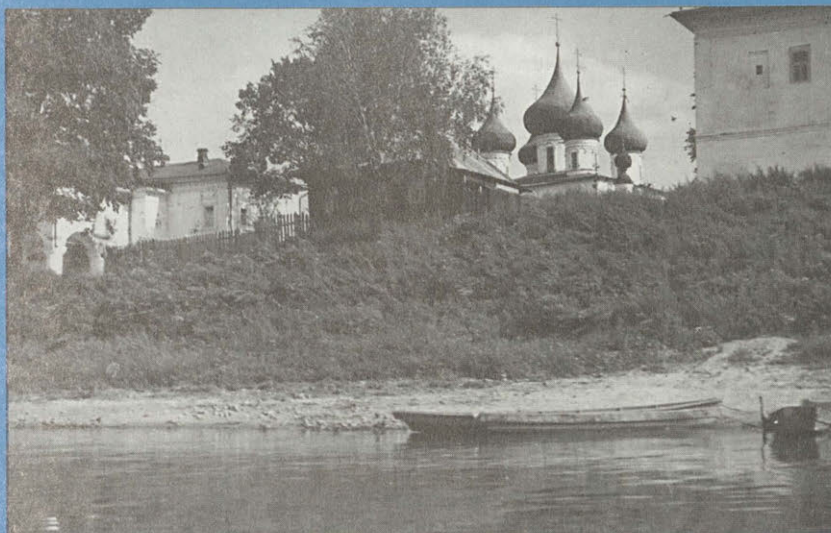
В этом же доме размещена выставка «Русские самовары» из коллекции Гороховецкого музея. Здесь же — предметы народного прикладного искусства: вязание, вышивка, плетение (конец XIX — начало XX века). Экспозиция открыта в 1993 году.

На протяжении нескольких лет в здании бывшей церкви размещался выставочный зал, где экспонировались бытовые изделия из различных музеев. С 1992 года здесь стационарная экспозиция «Искусство в русском быту, конец XIX — начало XX века», где представлены предметы быта, живопись, иконы, отреставрированные «Владспецрес-

тавацией», экспонаты, показывающие облик уездного города конца XIX века, наиболее интересные моменты его культурной и торговой жизни.

Действует краеведческий музей и в селе Фоминки, где представлены наиболее характерные предметы крестьянского быта. Музеем разработаны тематические беседы для различных категорий школьников, экскурсии.

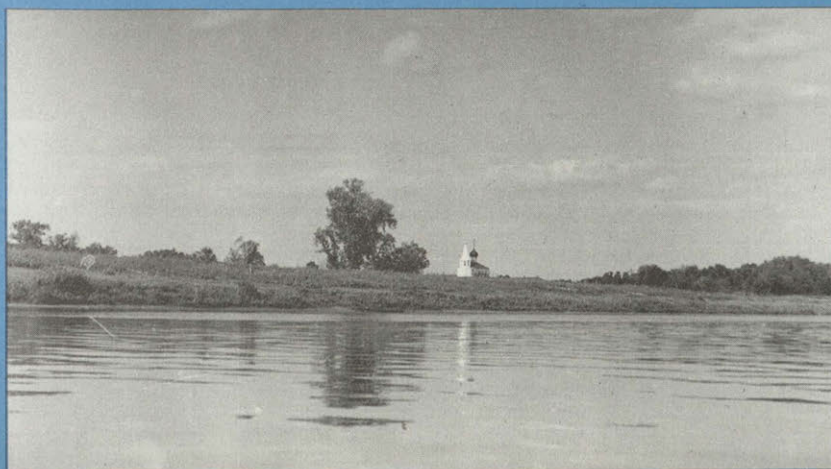
В часовне Благовещенского собора, построенной в память об убиенном царе Александре II, в 1995 году открыт отдел самостоятельного творчества, где представлены картины местных художников: В. Костовского, С. Исакова, заслуженного художника Ю. Кузнецова, предметы плетения, вязания, резьбы по дереву.



Застройка набережной. XVII—XVIII вв.



Купеческий дом XVII в. (дом Серина)



Окрестности Гороховца. Знаменский монастырь. 1680

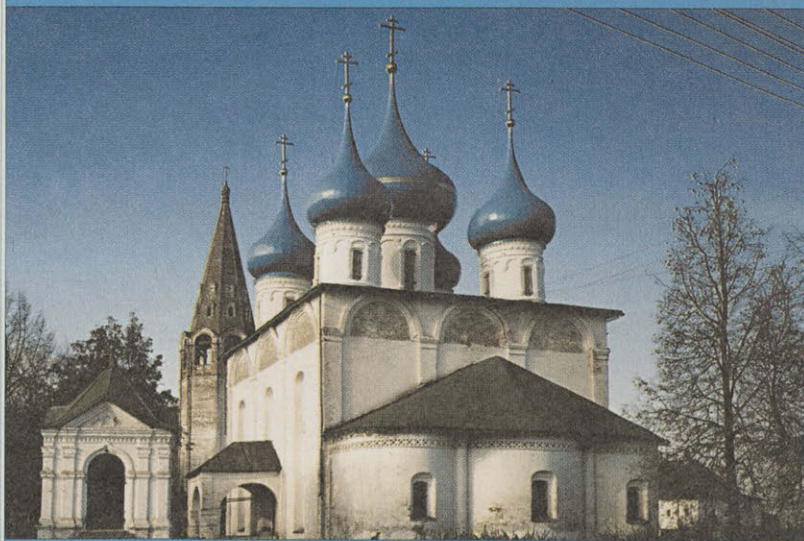
Благовещенский собор

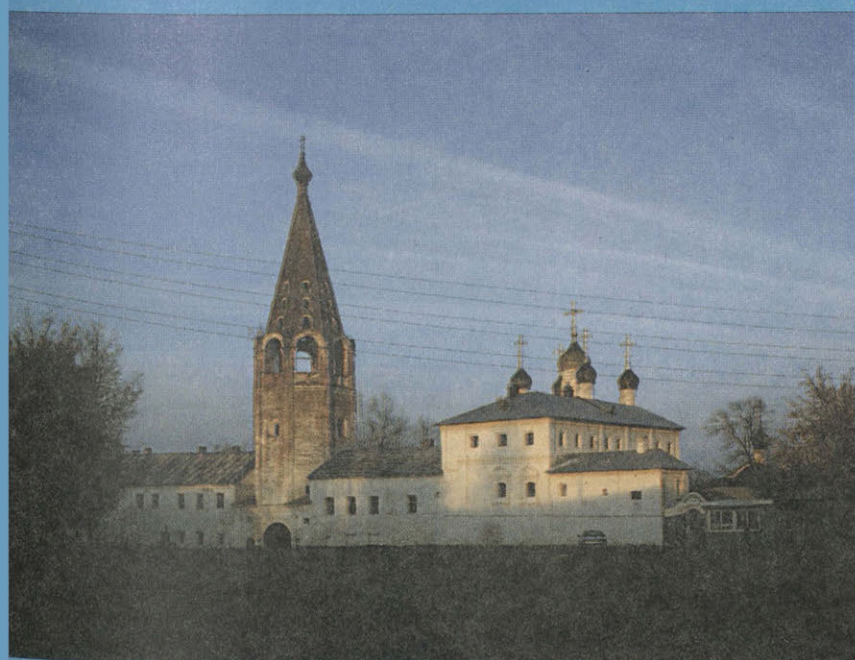
Троицкий монастырь.
Церковь Троицы

Вид Гороховца
из-за Клязьмы

г. Гороховец, Влад. губ.

Благовещенская площадь





**Никольский
монастырь**

Дом Сапожникова

Дом Шумиловой

Дом военачальника

**Сретенский
монастырь**