

ГОРОД МАСТЕРОВ

Татьяна Тимофеева,
Надежда Пак

Город Гусь-Хрустальный обязан своим происхождением и существованием хрустальной фабрике, полтора столетия принадлежавшей купеческо-дворянскому роду Мальцовых. История города сводится, по сути, к семейной хронике.

Родоначальником династии считается Богдан Мальцов из Чернигова, имя которого в 1634 году было внесено в Общий гербовник дворянских родов. Летопись «стекольной империи» Мальцовых начинается с его правнука, рыльского купца гостинной сотни Василия Васильевича (Большого) Мальцова. В 1723 году Назар Дружинин из Гжатска и Сергей Аксенов из Калуги завели под Москвой, в Карачевском и Можайском уездах, стекольное дело. Василия Мальцова приняли в «компанейщики». После смерти основателей дела Василий остался единственным владельцем хрустальной фабрики в Можайском уезде. В дальнейшем сыновья Василия Александр и Аким, вступив в права наследства, купили сельцо Новое в Можайском же уезде и стали строить новую фабрику. Однако возникло препятствие, ставшее косвенной причиной рождения Гусевского хрустального завода: указом Сената от 23 ноября 1747 года предусматривалось «снести винокуренные, медные, железные и стекольные заводы в пределах г. Москвы и от Москвы в двухстах верстах». Указ принят был экспедицией Академии наук по изучению и сохранению природных богатств России. Для братьев

ГУСЬ-ХРУСТАЛЬНЫЙ

В Музее хрусталя есть ваза «Конфектура». Если коснуться ее стежок, полывет по залу чудесный звон. Это хрусталь поет свою светлую песню о великом умении человека создавать прекрасное. Приезжайте в Гусь-Хрустальный, чтобы услышать эту песню. Сделайте для себя открытие, как его сделала поэтесса Мария Вега:

*«Казалось нам, большие города
Мы знаем все от школьной
парты дальней,
Когда же встал, сверкая,
Гусь-Хрустальный,
Он был открыт,
как новая звезда...».*

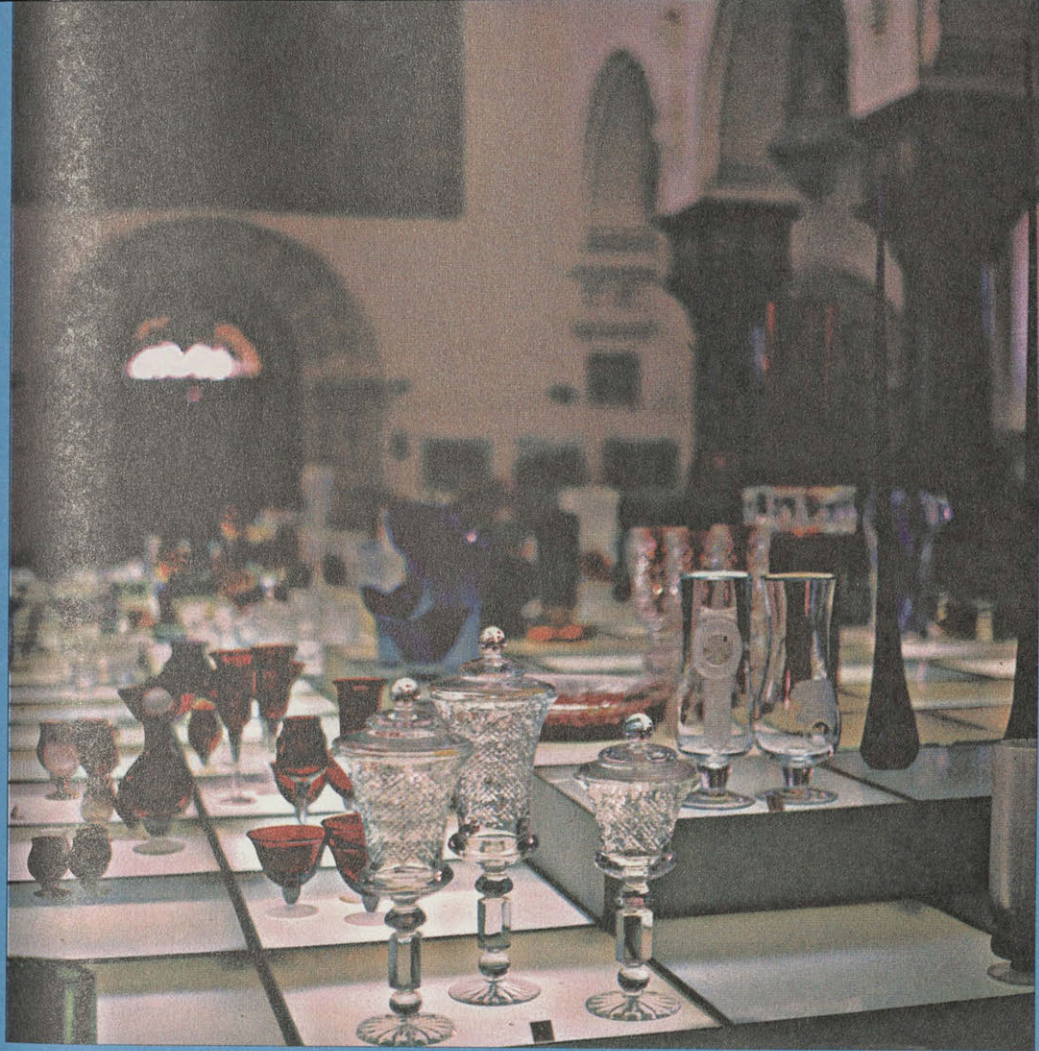
Мальцовых это означало поиски новых земель для предпринимательства.

В 1750 году Александр Мальцов перевел свою часть фабрики в Трубчевский уезд (ныне Брянская область). Аким же обосновался в 230 верстах от Москвы и в 90 верстах от Владимира. В Мещерском крае, на речке Гусь, купил он у помещика Николая

Симонова село Никулино с землями. В 1756 году в лесном урочище Шиворово начали валить лес и строить завод. Изпод Можайска переселились и мастера с семьями — «74 мужских и 82 женских души». Так было положено начало поселку и будущему городу. Затем Аким построил и второй завод — оконного стекла.

К 1775 году Аким Мальцов с семейством «восстановился» в дворянском звании, доказав свое происхождение от Богдана Мальцова. Род Мальцовых получил свой герб. Переход в дворянское сословие давал немалые преимущества предпринимателю, позволяя покупать земли и крепостных крестьян. А удачно выбранное место с изобилием сырья и леса, близостью рек и торговых городов Москвы и Нижнего Новгорода оказалось залогом быстрого и успешного развития стеклоделия.

Первое упоминание о Гусевском заводе относится к 1778 году: «...Акима Мальцова при речке Гусь и сельцо Гусь называется, где фабрика заведена, делают стаканы и рюмки простые. В сельце



Музей хрусталя в Гусь-Хрустальном
Георгиевский собор. 1892–1903



душ до ста крестьян...». В 1780 году «у содержателя дворянина Акима Мальцова четыре фабрики состоят на собственных дачах. Гусевская хрустальная фабрика, Микулинская, Головинская, Пичугинская стекольные фабрики...». Всего же в эту пору на Владимирщине действовало 12 стекольных заводов, часть которых принадлежала двоюродному брату Акима — Фоме Мальцову.

Сорок лет трудился Аким Мальцов. Наследником стекольного дела после его смерти стал второй сын — Иван; старший, Сергей, корнет конной гвардии, в дело вступил позже. Ивану же было всего 14 лет, и управление фабриками взяла на себя вдова Акима, Мария Васильевна. «Дворянша Марья», энергичная и предприимчивая, еще более расширила и укрепила стекольное дело. В 1811 году все фабрики вокруг Гусевского хрустального завода Иван передал брату Сергею. С похвалой писали о заводах Мальцова «Владимирские губернские ведомости»: «Во Владимирской губернии заводов находится хрустальных и стеклянных 16. Но из самых лучших хрустальных и стеклянных заводов почитается... гвардии корнета Сергея Мальцова. На нем бывает лучшая отделка различной хрустальной посуды, которая не уступает даже аглицкой. Особенно сей завод славится отделкой посуды, так называемой брильянтовой».

Для фабричных рабочих Сергей Акимович построил каменный храм во имя Иоакима и Анны. Село Гусь стало называться Гусь-Мальцовский. После его смерти Гусевскую фабрику с прочими заводами и землями унаследовал Иван Сергеевич Мальцов (1807–1880). Жизнь Ивана Сергеевича прошла на дипломатической службе в Министерстве иност-



И.С. Мальцов

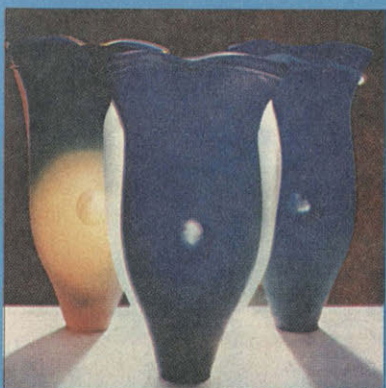
ранных дел, где он достиг высоких постов и наград. Более всего его деятельность известна в связи с дипломатической миссией в Персии, во главе которой стоял А. С. Грибоедов, а И. С. Мальцов был первым секретарем. После трагической гибели Грибоедова Мальцов оставался на службе еще сорок лет, сочетая ее с предпринимательством стекольного заводчика.

С 1830 года Иван Сергеевич приступил к непосредственному управле-

нию Гусевской хрустальной фабрикой и другими стекольными заводами. Работали они в это время в основном на местный рынок, выпуская бутылочную посуду, стеклянную и хрустальную продукцию, листовое стекло, но производство не давало достаточных прибылей. Необходимы были кардинальные меры. Бывая по службе в Европе, И. С. Мальцов знакомится с состоянием стекольного дела, в том числе в Чехии. По образцу богемских фабрик заводит он простые стеклянные составы взамен дорогостоящего хрусталя — «богемский хрусталь». Благодаря дешевизне и хорошему качеству мальцовское стекло вскоре приобретает широкую популярность и устойчивый спрос по всей России, участвует в художественно-промышленных выставках.

При селе Гусь Иван Сергеевич завел еще бумагопрядильню, наладив производство нанки (бумажной ткани из грубой пряжи).

Человек европейского склада мыслей, И. С. Мальцов устраивает свои фабрики и фабричную жизнь на европейский лад: строит для рабочих больницу, аптеку, училище для детей мастеровых, щедро благотворит. Строит «на Гусю» — одним из первых в России — рабочий поселок с добротными домами. Население при фабриках растет. К Иоакиманской



Работы мастеров Гусь-Хрустального



СИМВОЛ НАДЕЖНОСТИ

ЗАО «Фирма «СИМВОЛ» — Курловский стекольный завод — было основано в 1811 году сыном известного стеклопромышленника Акима Мальцова — Сергеем Акимовичем Мальцовым. Его продукция была известна не только в России, но и за рубежом.

В конце XIX века на Курловском стекольном заводе после пожара началось возведение металлического корпуса, завершившееся в 1905 году. В результате реконструкции, оборудования новейшей техникой стекло стали вырабатывать машины. Одна машина заменяла труд тридцати стеклоделов. Расширяя производство, завод, кроме оконного стекла, стал выпускать самую разнообразную продукцию. Сегодня ЗАО «СИМВОЛ» — динамичное, развивающееся предприятие, использующее новые технологии.

Наше предприятие предлагает широкий ассортимент изделий из стекла «триплекс»; выполняются индивидуальные заказы на изготовление декоративных панно из зеркального и цветного тонированного стекла, налажен выпуск энергосберегающих строгательных стеклопакетов различных конфигураций. Большим спросом пользуется новый вид продукции — стеклянные журнальные столики из прозрачного, зеркального и цветного тонированного стекла.

Коллекция сувенирных изделий из стекла и керамики, разработанная художниками, включает в себя около 200 видов композиций, отличающихся разнообразием и неповторимым дизайном. Вся выпускаемая продукция сертифицирована. Высокое качество продукции ЗАО «Фирма «СИМВОЛ» подтверждают многочисленные награды.

Наше предприятие всегда открыто для делового сотрудничества.

Адрес: 601570, Россия, Владимирская обл., г. Курлово, ул. Володарского, д. 1.

Контактные телефоны:



(09241) 55 560, 55 562, 55 563, 55 391

Факс: (095) 956 8028, (09241) 55 364, 27 458

Телекс: 218 235 ALMAZ RU

E-mail: kurlovo@simvol.gus.elcom.ru

URL: <http://www.gus.elcom/-kurlovo>



церкви, ставшей тесной для прихожан, пристраивает колокольню и теплую трапезную во имя Св. Троицы, а в 1871 году весь храм становится теплым.

И. С. Мальцов, некоронованный король русского хрустала, дипломат, камергер двора, действительный тайный советник, кавалер многих русских и многих иностранных орденов, скончался в 1880 году в Ницце, не оставив прямых наследников. Его многомиллионное состояние и промышленные предприятия перешли к племяннику, сыну сестры Софьи, Юрию Степановичу Нечаеву (1834–1913), принявшему фамилию Нечаев-Мальцов. За тридцать с небольшим лет он сумел сильно продвинуть производство, одновременно снискав себе славу щедрого мецената. На Гусевской хрустальной фабрике он внедряет передовые технологии, обогатившие художественный образ хрустала, — технику «галле», «миллифиори», «ирризация», «люстр»; механизированные линии «алмазной грани» и кислотной обработки. Гусевский хрусталь берет золотые медали на Всероссийских мануфактурных выставках, бронзовую медаль на Всемирной выставке в Париже в 1900 году. На своих фабриках продолжает Нечаев-Мальцов строить каменные дома-коттеджи для рабочих и служащих, заводит церковно-приходские школы. По завещанию дяди основывает в губернском Владимире прекрасно оснащенное ремесленное училище. Многие годы Юрий Степанович был почетным членом, а затем вице-президентом Академии художеств в Петербурге. Самым значительным вкладом мецената стало пожертвование на строительство Музея изящных искусств, основанного И. В. Цветаевым (ныне Музей изобразительных искусств им. А. С. Пушкина). Юрий Степанович прожил долгую жизнь и скончался в возрасте 79 лет. Похоронен на кладбище Новодевичьего монастыря, в семейной усыпальнице (не сохранилась). После его смерти наследниками стали два внучатых племянника — Павел Никитич Игнатьев (1870–1926) и Елим Павлович Демидов, князь Сан-Донатто (1868), владевшие наследством до 1918 года.

Памятником деятельности семьи Мальцовых остался поселок Гусь-Хрустальный, с 1931 года — город районного

подчинения, а с 1939-го — областного. Старую часть города составляет поселок второй половины XIX — начала XX века. Его облик и общественные здания запечатлели старые открытки. Первоначально поселок размещался в излучине речки Гусь, по течению впадавшей в нее Дубравки. Речку Гусь перекрыли плотиной, отчего с северной стороны образовалось искусственное озеро; вместе с рекой оно делит поселок на две половины: южную и северную. В южной, более старой, части поселка находился хрустальный завод (начала XIX века, не сохранился), стояли бумагопрядильная и ткацкая фабрики. Старое 4-этажное каменное здание бумагопрядильни было построено в 1844–1847 годах под наблюдением губернского архитектора Я. М. Никифорова. От прежних времен сохранилась 16-метровая башня, к которой в 1881 году пристроили новое здание. Это строение по сей день используется по своему назначению и принадлежит текстильному комбинату.

В центре этой части поселка возвышается Иоакиманская церковь 1816 года. Вокруг нее правильным прямоугольником расположились регулярные улицы с «мальцовскими домами», каждый на две семьи, и большими двух- и трехэтажными жилыми казармами для фабричных рабочих. Одна из них, так называемая «генеральская», конца XIX века (теперь ее занимают военкомат и вечерняя школа). В «Описании хрустальных заводов» 1856 года о ней сказано: «Главная Гусевская контора. Каменное двухэтажное здание Гусевского хрустального завода И. С. Мальцова». Здание это, довольно нарядное прежде, ныне совершенно утратило признаки какого-либо стиля.

В 1853 году на перекрестке улиц Большой Акимановской и Первой Ивановской был построен фабричный «магазинный дом галантерейных, мануфактурных и съестных припасов» — торговые ряды на 20 отделений, с колоннами, галереями и балконами. Напротив рядов стоял дом управляющего («хозяйский дом»), с каменным низом и деревянным верхом, с высоким крыльцом-светелкой. В советское время этот дом занимало училище текстильного комбината, а в 1930-е годы его снесли.

До сих пор сохраняется здание больницы — каменное, двухэтажное, с флигелями. В конце XIX века в больнице работало два врача и несколько фельдшеров. Ныне здесь помещается глазное отделение центральной районной больницы. В этой же, более старой части поселка, на южной окраине, уцелела часовня Св. Варвары. По преданию, еще в XVIII столетии в этом месте, в версте от хрустального завода, в лесу, у ручья, явилась икона Св. великомученицы Варвары. Сначала здесь построили деревянную часовню, устраивали крестный ход, а в 1882–1885 годах деревянную постройку сменил каменный, изящной архитектуры храм-часовня. Под восточным ее портиком находится родник, у которого и явилась икона. В наши дни храм передан православному приходу.

По дороге к кладбищу, в противоположной от часовни Св. Варвары стороне, где также издревле били родники, стояла деревянная часовня «Три ключика». Теперь на этом месте жилые дома. Самую древнюю часть, а впоследствии окраину городка — место современного рынка — занимал базар. На старых открытках есть и он.

По другую сторону пруда, до железнодорожного вокзала, к концу XIX века выросла вторая, северная, половина поселка с таким же прямоугольным планом и регулярной сеткой улиц. Вдоль Вокзальной улицы по-прежнему стоят деревянные дома, построенные в свое время для служащих железной дороги. В перспективе улиц чудесный

храм. Центром этой части городка в конце XIX века стал церковно-архитектурный ансамбль с Георгиевским собором, богадельней, домами причта, церковно-приходской школой. Георгиевский собор, грандиозный по замыслу и совершенный по исполнению, построен в 1892–1903 годах по проекту известного архитектора, профессора Академии художеств Леонтия Бенуа. Собор похож на древнерусскую церковь с трапезной, с придельными церковками, с шатрами над колокольней и папертиями, с галереями и крыльцами — и все это в узорочье, наличниках, изразцах, белокаменной отделке, все сияет и переливается радужным светом. Внутренний же облик храма — единое открытое пространство с колоннадой из ценного камня лабрадора, мозаиками и огромным (7x7 м) полотном на западной стене. Это «Страшный Суд» кисти В. М. Васнецова, возвращенный сюда после долгого отсутствия. Им было написано и еще несколько полотен. По его же эскизам исполнены мозаика «О Тебе радуется, Благодатная», бронзовый с эмалью иконостас, а мозаики исполнили известные мастера Фроловы.

Не все сохранилось в храме, в 1926 году перестроенном во «дворец труда», не все восстановлено. Но главное, храм уцелел и реставрирован, а его статная красота приносит радость: здесь расположен Музей хрусталя, филиал Владимиро-Суздальского историко-архитектурного музея-заповедника. И сам Георгиевский собор, и Музей хрусталя — истинные жемчужины старинного стеклодельческого города.

