

# ВДОХНОВЕННЫЙ УГОЛОК — НОВОСПАССКОЕ

## ИСТОРИЯ МУЗЕЯ ГЛИНКИ В ДОКУМЕНТАХ

Валентина Склеенова

В 1982 году в культурной жизни Смоленщины и всей России произошло знаменательное событие. После долгих лет забвения в Новоспасском возродилось родовое поместье великого композитора Михаила Ивановича Глинки. Здесь был создан музей композитора.

У истоков создания музея в Новоспасском стояли подвижники русской культуры педагоги супруги Александр Илларионович Швайкин и Тамара Кузьминична Королева.

Дом-музей восстанавливался при поддержке областных организаций и самой искренней заинтересованности первого секретаря обкома КПСС Ивана Ефимовича Клименко.

Предваряла открытие музея большая научная работа Алексея Евстигнеевича Минкина, Абы Моисеевича Хенкина, Надежды Евстафьевны Волосенковой при активном участии директора музея Алексея Павловича Якушева.

Основу же экспозиции составили переданные в свое время родственниками композитора подлинные предметы из родового дома в Новоспасском. Бережно сохраненные несколькими поколениями музейщиков, пережившие военное лихолетье и теперь вернувшиеся на свое место.

Несколько слов об истории дома. По завещанию Михаила Ивановича Глинки владельцем имения в Новоспасском стала его сестра Людмила Ивановна Шестакова. В 1857 году Людмила Ивановна, выполняя пожелание матери, передала имение младшей сестре Ольге Ивановне Измайловой. А затем, после кончины Ольги Ивановны, имение перешло к ее мужу Н. А. Измайлову. В 1879 году он продал усадьбу коломенскому купцу Ф. Т. Рыбакову. Новый владелец разобрал дом, флигеля, хозяйственные постройки и перевез в 1882 году в Коломну. Строительный материал использовал для постройки казарм, которые вскоре сгорели.

Обстановку дома, библиотеку, предметы быта частично разобрали родственники композитора и развезли по усадьбам. Наиболее ценные вещи родителей и брата, увезла Л. И. Шестакова в Петербург, а оставшееся имущество распродали.

Так драматично сложилась судьба некогда процветавшего, с любовью обустроенного родового гнезда великого композитора.

Потомки композитора немало потрудились для увековечивания памяти М. И. Глинки. В разных городах были установлены памятники, открылись музыкальные школы, классы его имени. Получив в наследство реликвии, они бережно сохранили их. До нашего времени дошли подлинные списки мемориальных предметов. Их удалось обнаружить в государственном архиве Смоленской области и документальном фонде музея-заповедника.

Шел 1918 год. Опасаясь за судьбу мемориальных вещей, Александр Николаевич Измайлов (1856–1941) — племянник М. И. Глинки — пишет письмо в Москву, в Наркомпрос, в котором выражает готовность принести в дар вещи, принадлежавшие композитору. 30 сентября 1918 года он получает ответ: «...Музыкальный отдел Народного Комиссариата по просвещению, приносит Вам глубокую благодарность за Ваше намерение, просит прислать Ваш дар в Московскую консерваторию по адресу: г. Москва, Б. Никитская, д. 11. Одновременно с сим Музыкальный отдел входит с ходатайством в Рославльский Совдеп оказать Вам содействие в доставлении этих вещей на железную дорогу».

6 октября 1918 года Измайлов обращается в отдел Народного образования при Рославльском Совете депутатов с заявлением, в котором пишет: «...Так как я имею вещи, перешедшие ко мне от моего родного дяди, композитора — Бояна русской народной музыки, М. И. Глинки, каковые вещи представляют огромную ценность для вновь открывающегося в Москве государственного народного музея композиторов, куда они уже предназначены, — то прошу выдать мне оградительный документ, дабы упомянутые

вещи не попали в частные руки, и поручить эти вещи мне на хранение...».

Ниже в заявлении идет перечисление предметов — всего 15 наименований. Президиум Рославльского Совета выносит распоряжение «О неприкосновенности вещей, указанных в заявлении Измайлова», о чем ему и сообщается.

5 октября 1918 года Исполнительным комитетом советов западной коммуны издается декрет № 34 «О передаче культурных ценностей науки и искусства, находящихся в имениях и разных учреждениях, Отделу народного образования и об организации учета, охраны и собирания». Были и другие аналогичные постановления.

На основании постановления на местах создаются комиссии для обследования имений и составления списков ценностей, оставшихся в них. Можно предположить, что эти директивные документы не позволили Измайлову вывезти вещи в Москву.

В Государственном архиве Смоленской области хранятся два уникальных документа — «акт» и «опись» вещей в квартирах А. Н. Измайлова в Рославле и Б. Д. Бэра в имении Сезонов-Починок.

Первый документ — акт от 3 октября 1919 года.

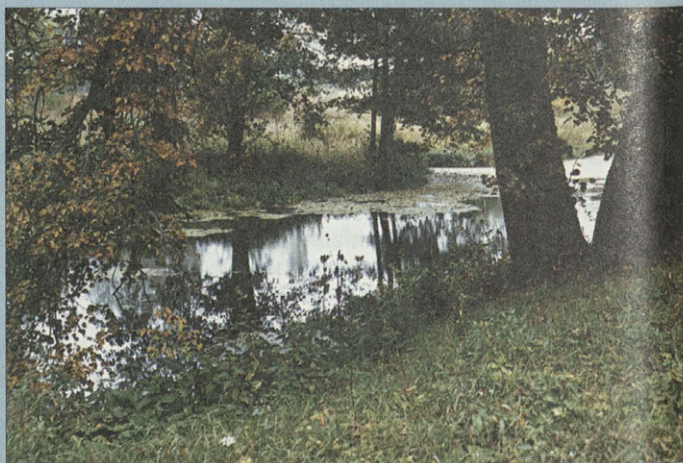
«Заведующий Рославльской секцией охраны памятников искусства и старины в сопровождении представителя от Рославльского союза молодежи Д. Д. Григорьева и Д. И. Ривкина... явился в квартиру племянника композитора М. И. Глинки — А. Н. Измайлова, находящуюся в доме ... И. Иевлева по Окноной улице, в г. Рославле, для составления описи вещей, принадлежавших композитору Глинке и доставшихся, после смерти последнего, А. Н. Измайлову. Все вещи покойного собраны в зале квартиры Измайлова, который и предъявил их к описи». Далее идет перечень предметов:

Комод с туалетом красного дерева... Два больших вертикальных зеркала... в рамах красного дерева. Стенное горизонтальное зеркало... Шкаф с комодом красного дерева... Шкатулка красного дерева с медными углами... Принадлежала матери композитора, Евгении Андреевне Глинке. Два мягких кресла на медных колесиках. Складной подзеркальный столик... Затем приводится перечень нескольких столовых предметов — Фаянсовая столовая посуда со штемпелем на дне «Киев.1832» — и стеклянной посуды (всего 11 вещей). Особенно интересны: сердоликовая печать с двумя гербами. Две нотные тетради, изданные в Милане в 1831 году, с собственноручными записями Глинки. Масляная картина «с

мельницей и часовым механизмом» и гравированный портрет Глинки с его подписью датированы 1839 годом. Были здесь и фотоснимки дома и любимого дуба Глинки в Новоспасском, снимки торжеств при открытии памятников и много других ценных предметов. Все было оставлено А. Н. Измайлову «на хранение», впредь до затребования вещей для передачи в музей.

Вскоре же, 6 октября 1919 года Измайлов обращается в Смоленский губернский подотдел по делам музеев с заявлением, в котором пишет: «... Прошу ... исполнить мое горячее желание и разрешить мне передать эти вещи на хранение в Московский народный музей композиторов... где эти вещи могут быть более доступны для обозрения почитателей Глинки и широкой публики...». 9 октября 1919 года Измайлову выдается «Охранный лист», из которого следует, что «ему поручается строгая охрана вещей, принадлежащих его дяде — композитору М. И. Глинке... Никакая организация или учреждение без письменного разрешения Губподотдела по делам музеев не имеет права вывоза поименованных вещей из квартиры А. Н. Измайлова, а также занимать его квартиру впредь до временного размещения вещей в местном музее...». Здесь уместно сказать об особой роли заведующего Рославльским музеем природы и местного края Сергея Михайловича Соколовского (1860–1927) в сохранении мемориальных предметов композитора. После составления описи он постоянно поддерживал связь с Измайловым.

Исходя из анализа документов, можно предположить, что Измайлов передал коллекцию в Рославльский музей в 1920 году. А 3 мая 1923 года он обратился в отдел народного образования Смоленска с просьбой разрешить «...выдачу... вещей... родного дяди — композитора М. И. Глинки, в настоящее время находящегося в Рославльском музее». В заявлении он указал новый адрес — Обозный пер., дом 23, Козловых. Почерк письма нечеткий, строчки неровные, чувствуется, что писал больной человек. В течение месяца велась переписка между музеями Рославля и Смоленска. Из письма С. М. Соколовского в Смоленск видно, в каком бедственном положении находился в это время Измайлов: «...дела Глинки-Измайлова крайне плохи. Продает платье, чтобы уплачивать налоги, от которых его не освобождают, и нет скидки на 65 лет и болезнь. Он очень просит меня ускорить решение вопроса. Мы имеем право ему ответить, что дареных вещей обратно не требуют... Имущество Глинки подарено Московскому музею, временно находится у нас на хранении и со вре-



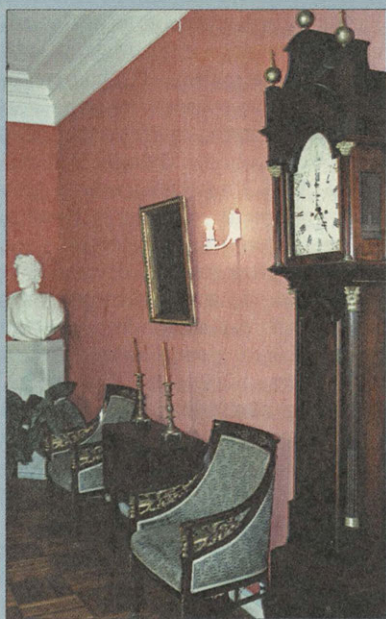
Рояль в кабинете композитора  
М. И. Глинки в музее-усадьбе  
«Новоспаское»

Ваза на подставке у каминной печи.  
Фрагмент интерьера столовой  
в доме Глинок

Пруд в Новоспаском парке

Родник у каскада прудов  
в Новоспаском парке





**Парк в музее-усадьбе  
М. И. Глики «Новоспасское».**

Усадьба с комплексом хозяйственных построек и пейзажным парком занимает обширную территорию на берегу реки Десна и входит в охранную зону атомной электростанции, администрация которой длительное время проявляет заботу за состоянием территории усадьбы и финансирует часть проектов по ее возрождению. К их числу относится благоустройство более 30 родников, выявленных на территории усадьбы

**Зал и гостиная в доме Глинок**

менем должно быть возвращено по принадлежности, таков юридический ответ, но, с другой стороны, в январе он просил за них 500 рублей, по курсу, теперь готов уступить за предложенную цену».

31 мая 1923 года С. М. Соколовский сообщил в Губмузей: «...Вопрос о вещах Глинки обсуждался в Уисполкоме, который признал, что они национализированы со времени передачи их в Рославльский музей на хранение, и А. Н. Глинка-Измайлов потерял право распоряжаться ими. В этом смысле был дан ответ Измайлову 29/5 за № 2881». В результате этого решения Рославльский музей стал владельцем многих мемориальных вещей из дома семьи Глинок. Они были поставлены на государственный учет и введены в экспозицию.

В отчете Рославльского музея за 1926/1927 годы указывается: «...В комнате площадью 50, 86 кв. метров размещены вещи композитора М. И. Глинки, старинное оружие и рыцарские доспехи...».

Вторая часть мемориальных предметов поступила из поместья Сазонов-Починок, ранее принадлежавшего Берам, от внуков сестры композитора Марии Ивановны Стунеевой. 6 октября 1919 года в Смоленске, на заседании коллегии по делам музеев, охраны памятников и старины, обсуждался вопрос о передаче имущества, принадлежавшего М. И. Глинке в имении Починок, местной трудовой коммуне. Необходимо было спасти мемориальные вещи от разграбления или уничтожения и срочно вывезти их из поместья. На заседании постановили «...немедленно командировать на место сотрудников Губподотдела в целях принятия на учет имущества в имении Починок...».

Через два месяца, 7 декабря 1919 года была составлена «Опись имущества, взятого на учет Ельнинской уездной секцией по делам музеев и охраны памятников старины и искусства, находящегося в Смоленской губ. Ельнинского уезда Починковской волости в бывшем имении Сазонов-Починок Б. Д. Бер». В опись, включавшую 54 пункта, вошли предметы мебели, хрустальная и фарфоровая посуда, хрустальные подсвечники и ряд других вещей. Много посуды, как указывалось в примечании к описи, было изготовлено в 1832 году по заказу матери М. И. Глинки на Межигорском заводе вблизи Киева. А два зеркала, как следовало из той же описи, были вывезены из Новоспасского Л. И. Шестаковой.

На момент, когда составлялась опись, усадьба семьи Бер находилась в распоряжении уездного земотдела, постройки были заняты сельхозартелью. В фонде музея имеет-

ся копия документа, озаглавленного «Мемории, переданные в музей Борисом Дмитриевичем Бер и его семьей». Ниже идет перечисление, что куда передано:

а) Испанский альбом М. И. Глинки в 1907 году (куда передано, не указано. — В. С.).

б) Обстановка, унаследованная Б. Д. Бером от Л. И. Шестаковой и перевезенная им из Петербурга в Починок. Ельнинский музей.

в) Хрусталь и посуда. Ельнинский музей.

г) Проекты памятника Глинке в Петербурге, выставленные на конкурс. Ельнинский музей.

д) Письма М. А. Балакирева к Л. И. Шестаковой и письмо к ней же И. Е. Репина переданы в музей имени Бахрушина.

е) Семейные портреты семьи Глинки и записки Л. И. Шестаковой о Новоспасском переданы мной в Государственный центральный музей музыкальной культуры имени М. И. Глинки».

Текст свидетельствует о том, что мемориальные вещи и документы передавались в разные музеи и города. К сожалению, Б. Д. Берне указывает количество предметов. Комплекс найденных документов также подтверждает, что Л. И. Шестакова, незадолго до кончины, передала по наследству семейные реликвии внучатым племянникам.

Надо отметить, что в музей мемориальные вещи передавали и другие представители рода Глинок. Об одном предмете следует упомянуть особо. В каталоге историко-этнографического музея М. К. Тенишевой, изданном в 1909 году, под № 6212 числится «Колыбель М. И. Глинки, простая деревянная на двух столбиках и ножках, крытая лаком. Дар Н. Д. Бер». В более поздних документах ошибочно указано, что колыбель передала Л. И. Шестакова. Существует еще одна версия — колыбель в музей передала семья Соболевских. Сразу заметим, что установить, кому на самом деле принадлежала колыбель, сейчас не представляется возможным. Пока мы можем только утверждать, что она из семьи потомков М. И. Глинки.

Колыбель находилась в музее до 1941 года и пропала в период войны. В обнаруженных списках экспонатов, вывезенных оккупантами в Вильно, не значится...

Несколько слов о хрустальной и фаянсовой посуде, переданной в музей. Есть сведения, что хрусталь был заказан Иваном Николаевичем Глинкой, отцом композитора, в 1831 году на фабрике Мальцова в Орловской губернии. Общее количество хрустальных предметов неизвестно, но от заказа сохранились 11 изделий. Все они — подсвечники,

вазы, графин — отличаются высокой культурой исполнения. Их изящную форму подчеркивают резные орнаменты. Глубокая резьба наполняет изделия светом и придает им особую выразительность.

Фаянсовый столовый сервиз в 1832 году заказала Евгения Андреевна Глинка на Киево-Межигорской фабрике.

Киевский фаянс считался лучшим среди российских мануфактурных изделий. По количеству и разнообразию сохранившихся предметов можно предположить, что это парадный сервиз, и каждодневно не употреблялся. На сегодняшний день выявлен 21 предмет: блюда разных размеров, супница, бутылочная передача, соусники, тарелки глубокие и мелкие. Сервиз изготавливался приблизительно в течение трех месяцев, на что указывают клейма. Формы столовой посуды мягкие, обобщенные. Все предметы украшены подглазурными печатными рисунками. На зеркале блюд и тарелок жанровые сцены, заимствованные из гравюр: сентиментальные пасторали, морские пейзажи. На бортах крупный орнамент, состоящий из цветов, стилизованных деревьев, листьев, завитков. Надо сказать, что изделия Межигорской фабрики, выпущенные до 1850-х годов, в настоящее время довольно редки.

Среди предметов, переданных А. Н. Измайловым, числится картина с мельницей и часовым механизмом. Это так называемые «часы в раме», мода на них появилась в Вене в конце XVIII века. Такие часы стали особенно популярны в западных странах в 1830-х годах во времена австрийского бидермайера. Часы в раме небольшого, «кабинетного» размера. Пейзаж исполнен тонко и тщательно.

23 августа 1927 года Смоленский губоно, по настойчивым ходатайствам А. Н. Измайлова, представил в Губисполком «Проект постановления по вопросу об организации музея имени Глинки в Смоленске». В нем предлагалось «Организовать в городе Смоленске музей имени М. И. Глинки, назначив родного племянника М. И. Глинки, профессора А. Н. Глинка-Измайлова хранителем музея. Губмузею приступить к практической проработке вопроса, предоставив право вывоза из Рославльского и Ельнинского музеев всех предметов, принадлежащих М.И.Глинке. Горкомхозу принять меры к подысканию соответствующего помещения...».

29 августа 1927 года А. Н. Измайлов был назначен заведующим музеем имени Глинки. Но Горкомхоз не мог найти в городе помещение под музей, не решался и вопрос с квартирой для заведующего. В письме, написанном в 1931 году, Измайлов пишет о

том, что он хотел сделать в музее: «... в дни осмотра музея публикой — демонстрировать не только сохраненные мною реликвии Глинки, но также исполнять романсы моего дяди в том виде и с той манерой в выражении, как пел их сам композитор... к пригорюнию я заболел и поэтому не мог продолжить хлопоты об устройстве музея...».

18 сентября 1928 года Губисполком принял постановление об организации в Смоленске музея имени Глинки. Уже через десять дней, 28 сентября Рославльский музей передал 45 наименований мемориальных вещей. Их выставка была устроена в историко-археологическом отделе, который размещался в церкви Иоанна Предтечи и митрополичьих палатах.

26 февраля 1929 года был составлен акт передачи из Ельнинского музея. Документ содержит 74 пункта. По составу экспонатов можно судить, что в Ельнинский музей поступали мемориальные предметы и от других родственников композитора. Овальный портрет М. И. Глинки работы художника Д. Ф. Богословского, находился в прогимназии имени Глинки в городе Ельне, куда он был подарен в 1912 году семьей Стунеевых.

В 1929 году историко-археологический музей переименовали в историко-культурный, и в нем открылся зал имени Глинки, где экспонировались почти все переданные мемориальные предметы. В экспозиции была представлена и «колыбель М. И. Глинки», поступившая из Тенишевского музея.

10 ноября 1929 года музей посетила Мария Владимировна Стунеева. В книге отзывов она сделала запись: «...Музей произвел на меня самое отрадное и глубокое впечатление, сколько любви к родной смоленской старине... В частности, комната композитора М. И. Глинки восхитила и тронула меня до глубины души, потому что все, что удалось собрать, бережно расположено и сохраняется людьми, искренно и любовно относящихся к устроенному музею».

В 1930-х годах музеи часто меняли названия, разделялись коллекции, появлялись новые отделы. К примеру в 1935 году мемориальные вещи Глинки экспонировались в историко-революционном отделе. Через год все материалы, касающиеся композитора, перешли в художественный отдел. Перед войной в здании музея «Русская старина» на третьем этаже была открыта комната Глинки. Часть мемориальной мебели разместили в других залах.

В тяжелейшей обстановке первых дней войны эвакуировать мемориальные предметы не удалось. Они были отправлены оккупантами (кроме углового дивана и части ме-



Парк в Новоспаском

бели) в составе других музейных коллекций сначала в Вильно, затем в Польшу...

В июне 1945 года вывезенные ценности музея были обнаружены полковником Александром Сидоровичем Павловым в окрестностях города Козьмина, на территории Польши. 30 июня 1945 года два больших вагона с экспонатами музея в сопровождении Григория Даниловича Саранчи и Ивана Ивановича Брецкого прибыли в Смоленск.

В 1946 году восстановленный отдел истории дореволюционного периода распахнул свои двери в помещении церкви Иоанна Предтечи. В экспозицию вошли составной частью материалы М. И. Глинки.

Позднее, с расширением музейных площадей, мемориальному комплексу Глинки отвели целый зал. Эта экспозиция просуществовала до 1960 года, когда по решению Облисполкома музею было передано здание по улице Ленина. В новой экспозиции специально был выделен мемориальный зал М. И. Глинки. Тематико-экспозиционный план «Наш земляк композитор М. И. Глинка» написал Алексей Евстигневич Минкин. Он ввел в экспозицию и новые экспонаты, полученные благодаря его стараниям в 1962 году из Ленинградского государственного института театра, музыки и кинематографии. В мемориальный комплекс вошли письменные принадлежности, бинокль, кисет для денег, резной стул, сделанный по заказу Л. И. Шестаковой из дуба, посаженного М. И. Глинкой в Новоспаском. Зал Глинки пользовался огромной популярностью в Смоленске. Здесь читались лекции, проводились экскурсии, музыкальные вечера, встречи с

певцами и музыкантами. Так создавался фундамент будущей экспозиции дома-музея.

В 1982 году, когда возрожденный дом композитора открыл свои двери, все мемориальные предметы заняли свои места.

Музей и прекрасная природа Новоспаского привлекают тысячи поклонников творчества М. И. Глинки. Непрерывный поток людей в этот поистине сказочный уголок Смоленской земли.

В музее сложился замечательный творческий коллектив, возглавляет который Виктор Федорович Кугаков. Душа и добрый хранитель традиций дома — Тамара Кузьминична Королева.

Новоспаское стало настоящим центром культуры. Но современная жизнь усадьбы — это уже другая тема.

Поиск документов продолжается. Особенно требуется уточнение по той части коллекции, которая была передана в Ельню. Самая главная задача в настоящее время — установить точное количество мемориальных предметов, погибших (или расхищенных) в период Великой Отечественной войны. Назрела необходимость создания каталога мемориального фонда М. И. Глинки.

Автор считает своим долгом выразить благодарность за помощь в выявлении фотографических и документальных материалов сотрудникам музея: М. А. Захаренковой, Л. Л. Кокиной, сотрудникам Госархива Смоленской области Т. Д. Антоновой, Т. В. Нестеровой, Е. А. Парфеновой, сотруднику Центра документации новейшей истории Смоленской области Н. Ф. Пикаловой.