

«ЗДЕСЬ БУДЕТ МОЕ ГНЕЗДО»

УСАДЬБА ПРЖЕВАЛЬСКОГО

Евгения Гавриленкова

Байкалом в миниатюре» называл Николай Михайлович Пржевальский большое живописное озеро с шестью высокими островами и гористыми, поросшими лесом берегами, которое буквально очаровало его. Здесь, в лесистом краю на северо-западе Смоленщины, в небольшой усадьбе, расположенной на берегу озера, провел последние годы жизни прославленный русский путешественник, великий следопыт мировой географической науки, легенда XIX века.

Он родился в 1839 году. Вырос в южной части Смоленской губернии, в Ельнинском уезде, и очень любил свои родные места. Но во второй половине XIX века рядом с родовым имением Пржевальского

«Отрадное» была проложена Риго-Орловская железная дорога. На много верст кругом были вырублены леса, распуганы звери и птицы. Стало трудно работать и отдыхать. И в июне 1881 года Пржевальский приобрел в самой глухой бездорожной части Смоленской губернии, в Поречском уезде, имение Слобода, принадлежавшее отставному поручику артиллерии Л. А. Глинке. Поселился путешественник в небольшом деревянном доме прежнего владельца, а в саду приспособил для научных занятий ветхую «хатку» — бывшую садовую сторожку. «Здесь в Слободе будет мое гнездо, откуда я стану летать вглубь азиатских пустынь», — говорил Николай Михайлович.

Сюда он часто приглашал своих друзей, спутников по экспедициям, и неизменно повторял, что лучшего, чем Слобода, места им не найти. Здесь он обрабатывал свои дневники,

Озеро Сапшо. Конец XIX в. Поселок Пржевальское, бывшая Слобода.
Демидовский район Смоленской области. Это озеро видно из окон дома Н. М. Пржевальского





**Хатка. Музей-усадьба
Пржевальского.**

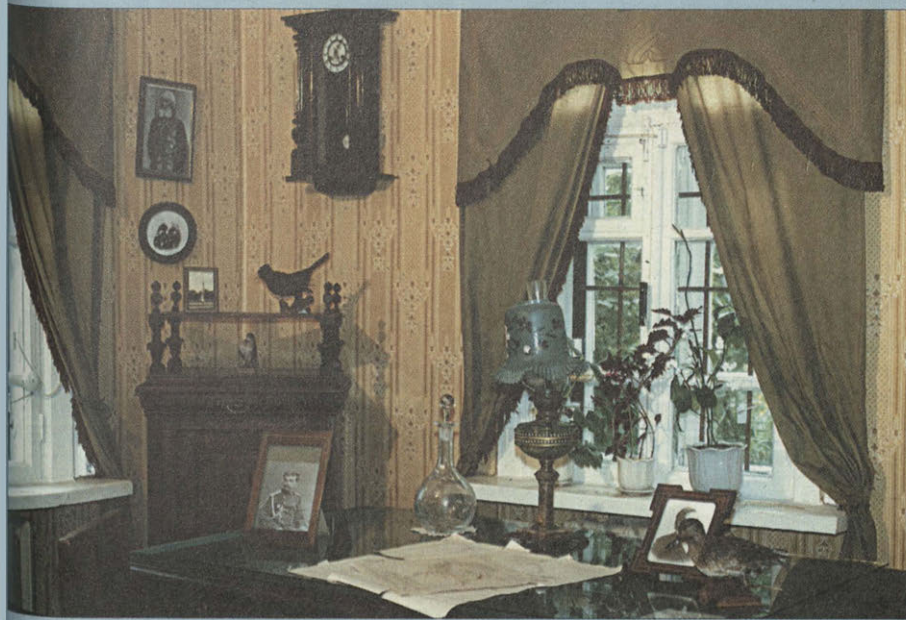
Это садовая сторожка,
которую

Пржевальский
приспособил под свою
лабораторию и где
обрабатывал
материал,
привезенный из
экспедиций. Хатка
восстановлена в
облике, характерном
для конца XIX в.

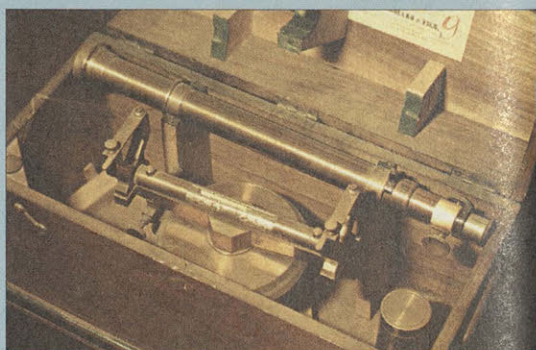
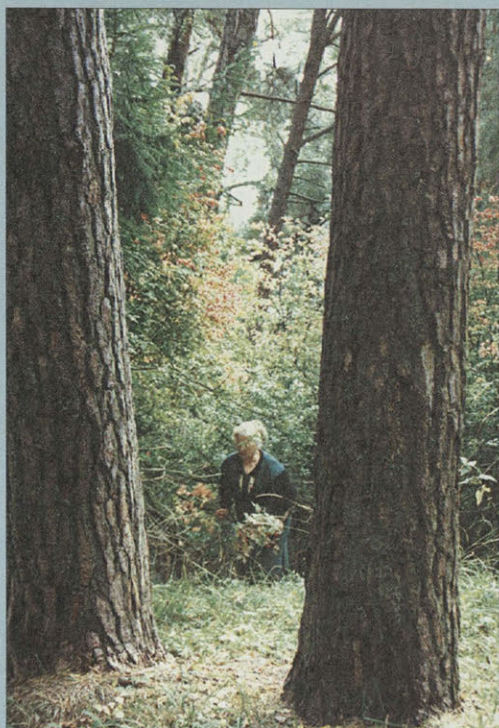


Фрагмент интерьера жилого дома.
Дом-музей Н. М. Пржевальского

Чучело рыси в кабинете ученого



Кабинет ученого
в доме-музее



Памятник Н. М. Пржевальскому
1978 г. *Скульптор Г. А. Огнев*
Бюст установлен на усадебной территории рядом
с домом путешественника

Усадебный парк

Экспедиционное оборудование и экспедиционные
сундуки Пржевальского.

Это подлинные вещи ученого, которые
он брал в экспедиции

писал отчеты об экспедициях, книги о третьем и четвертом путешествиях в Центральную Азию, разрабатывал маршруты научных экспедиций.

Летом 1887 года Пржевальский переселился в новый дом, который построили рядом со старым, глиняным, но у же в соответствии со вкусом и планами нового владельца. Дом был невелик, но уютен и выглядел нарядно. «Внизу, — писал позднее П. К. Козлов, соратник и ученик Пржевальского, — было шесть комнат с прочной мебелью, заказанной в Петербурге. В гостиной стоял в виде чучела тибетский медведь, державший в передних лапах поднос... В столовой вдоль стен красовались... чучела азиатских фазанов и голова рогатой красавицы — тибетской антилопы ороного, а в кабинете висели по стенам карты Азии... Во втором этаже было три комнаты, из которых в одной находилась большая библиотека с книгами преимущественно по географии и естествоведению Азии. Дверь из гостиной вела через обвитую диким виноградом террасу в сад».

Недолго прожил Николай Михайлович в новом доме. В августе 1888 года он отправился из Слободы в пятое путешествие, из которого не возвратился: 20 октября 1888 года отважный исследователь Азии скончался, заразившись брюшным тифом. Похоронили его на берегу озера Иссык-Куль. Дом и усадьба перешли во владение его братьев. После Октябрьской революции помещичьи имения в окрестностях Слободы были разорены. Однако дом Н. М. Пржевальского население охраняло. В 1920 году, в разгар мятежей на северо-западе области, соратник путешественника П. К. Козлов по заданию Наркомпроса вывез из дома библиотеку и другие наиболее ценные в научном отношении вещи. Все они были сданы на государственное хранение в Смоленск. С начала 1930-х годов вплоть до Великой Отечественной войны в доме Пржевальского размещалась больница.

В августе 1941 года немецкие захватчики сожгли дом дотла, вырубил сад и березовую рощу, посаженную путешественником. Но память о великом сыне русской земли уничтожить не смогли.

В мае 1964 года указом Президиума Верховного Совета РСФСР в связи со 125-летием со дня рождения Н. М. Пржевальского село Слобода было переименовано в село Пржевальское. Тогда же в районном доме культуры была открыта первая музейная экспозиция, посвященная великому земляку.

Вскоре началось восстановление дома путешественника, и 29 апреля 1977 года музей распахнул двери для первых посетителей. Это одно из немногих мест в России, где «витают путешественника дух».

В доме-музее бережно хранятся уникальные документы, рукописи, карты, богатая научная библиотека (около тысячи книг с дарственными надписями от автора, с автографами

самого Пржевальского и его пометками), рисунки, личные вещи, чучела птиц и животных, привезенных Пржевальским из экспедиций — всего более полутысячи экспонатов.

Воссоздан рабочий кабинет ученого. Это небольшая комната окнами в сад. Обстановка старая и простая: небольшой письменный стол у окна, на нем книги, бумаги с записями, лампа под абажуром, несколько чучел птиц, которых описывал исследователь после экспедиций, в углу чучело рыси, убитой в слободских лесах, над дверью — голова волка...

Посетители оказываются в обстановке, которая окружала Пржевальского в последние месяцы жизни.

За свою недолгую жизнь великий ученый, которого в шутку называли «генералом от географии», провел пять больших экспедиций: Уссурийскую (1867–1869), Монгольскую (1870–1873), Лобнорскую (1876–1877), две тибетские (1879–1880 и 1883–1885). 33 268 километров было им пройдено за годы экспедиций! Из них 20 000 нанесено на карту! Он побывал в таких уголках Центральной Азии, где до него не был ни один европеец. Исследовал великие пустыни Гоби и Такла-Макан, высочайшее Тибетское нагорье, хребты Тянь-Шаня, Нань-Шаня, Куэнь-Луня. По словам академика Л. С. Берга, о Центральной Азии до Пржевальского было известно не более чем о поверхности Луны. В результате его исследований были заполнены многие «белые пятна» на карте Центральной Азии. Ее растительный мир также был мало известен европейской науке. Именно Пржевальский впервые показал ученому миру флору Тибета и Монголии, собрав до 16 000 растений, среди которых обнаружили 218 видов ранее неизвестных науке и 7 новых родов растений (а выделение нового рода растений — это целое событие в ботанике). В экспозиции дома-музея, где каждому из путешествий Пржевальского посвящен отдельный раздел, — подлинные гербарные листы с растениями, собранными в экспедициях. На каждом пометки, сделанные рукой Николая Михайловича.

Пржевальский особенно много сделал для изучения животного мира. Ученый открыл десятки новых видов животных, среди них дикая лошадь, горный тибетский медведь, дикий верблюд... Ученый старался не только дать подробное описание животного, но и привезти в Россию вещественные доказательства его существования. Собранный им зоологическая коллекция, насчитывающая 702 экземпляра млекопитающих, 5010 птиц, 1200 пресмыкающихся и земноводных, составила гордость зоологического музея Академии наук. А в доме-музее Пржевальского внимание посетителя привлекает шкура громадного тигра, добытого путешественником на озере Лобнор в густых тростниковых зарослях, а также лирообразные, изящно

изогнутые, острые, как шпага, рога антилопы оронго, чучело архара.

Экспедиции Пржевальского шли преимущественно по пустынным, мало населенным районам, и у него не было возможности глубоко заняться вопросами этнографии. И все-таки он стремился изучить и описать внешние особенности, быт и нравы встречавшихся ему народов — корейцев, китайцев, монголов, лобнорцов, тангутов и других. «Если бы Пржевальский не оставил никаких других научных результатов путешествий, кроме заметок о различных народностях, — говорил известный антрополог З. Ю. Петри, — то и тогда он имел бы право на звание великого путешественника».

Интересны подлинные рисунки В. И. Роборовского, еще одного помощника Пржевальского по научной работе, сделанные им во время третьей и четвертой экспедиций. Рисунки выполнены карандашом. С поразительной точностью они передают общий вид Хамийской пустыни, которую пересекали путешественники, облик тибетской женщины в зимнем наряде, норов дикой лошади, открытой Пржевальским, красоту глубоких ущелий в горах Гань-Су и многое другое, характерное для Центральной Азии. Значение этих рисунков тем более велико, что в те годы путешественники не имели иной возможности запечатлеть увиденное — фотоаппараты были несовершенны.

На фотографии В. И. Роборовского — верные спутники Н. М. Пржевальского. Это Д. Иринчинов — участник четырех путешествий, П. Козлов, П. Телешов, П. Нефедов, Г. Иванов. О них руководитель экспедиций писал: «В страшной дали от родины, среди людей, чуждых нам во всем, мы жили родными братьями, вместе делили труды и опасности, горе и радости, и до гроба сохраню я благодарное воспоминание о своих спутниках, которые безграничную отвагою и преданностью делу обусловили как нельзя более успех экспедиции».

Многое сделал Пржевальский в области изучения геологии Центральной Азии. Он собрал коллекции горных пород, написал историю образования отдельных районов, описал состав слагающих их горных отложений. Ни один десяток лет крупнейшие ученые изучали и обраба-

тывали коллекции птиц, зверей, рыб, насекомых, растений, привезенные Н. М. Пржевальским из Центральной Азии. Своими легендарными экспедициями он продвинул русскую науку на многие десятилетия вперед.

А дома он любил путешествовать в окрестностях Слободы. Немало верст исходил по слободским лесам. Искал единения с природой, возможности наблюдать ее в самые сокровенные минуты. Но в лесах наших водились в изобилии кабаны, рыси, медведи — без ружья ходить не приходилось. Ружья путешественника вообще были почитаемыми вещами в доме. И сейчас сохранились части от одного его охотничьего ружья, патроны от штуцера.

В ознаменование громадных заслуг Н. М. Пржевальского в 1886 году по инициативе Российской Академии наук была изготовлена именная золотая медаль в одном экземпляре. На ее лицевой стороне — портрет путешественника, на оборотной надпись: «Первому исследователю природы Центральной Азии». Бронзовая копия этой медали, найденная в окрестностях усадьбы, представлена в разделе, посвященном жизни путешественника в нашем селе.

Как самый дорогой экспонат хранится в музее подлинный кусочек деревянной колонны от дома в Слободе, на котором рукою Н. М. Пржевальского в день отъезда в последнее путешествие написано красным карандашом: «5 августа 1888 года. До свидания, Слобода!». Под этой строчкой — собственноручные подписи самого путешественника, В. Роборовского, П. Козлова, П. Телешова и П. Нефедова.

А вот книга, которую подарил Николай Михайлович своей няне, сделав такую надпись: «Искренне любимой моей няне Ольге Макаровой с пожеланием выздороветь и дожидаться моего возвращения из пятого путешествия. Автор. 20 августа 1888 года».

Не дождалась няня своего питомца. Похоронили его там, где застала смерть, далеко от любимой Слободы. В кабинете — портрет Н. М. Пржевальского работы художника Н. Яша (1889 год). Красивое властное благородное лицо, глубокий взгляд строгих голубых глаз, выражение энергии, ума и воли — таков облик нашего великого земляка, составившего славу и гордость земли русской.



Бересклет.

Ранняя осень в усадьбе Пржевальского